

**RADA GMINY
ŚWIDNICA**

Uchwała nr *LXVII / 543 / 2010*
Rady Gminy Świdnica
z dnia *08 lipca* 2010 roku

w sprawie zatwierdzenia „Planu Odnowy Miejscowości Grodziszcze”.

Na podstawie art. 18 ust. 2 pkt 6 ustawy z dnia 8 marca 1990 roku o samorządzie gminnym (Dz.U. z 2001 r. Nr 142, poz. 1591 z późn. zm.) uchwała się, co następuje:

§ 1. Zatwierdza się „Plan Odnowy Miejscowości Grodziszcze”, stanowiący załącznik do niniejszej uchwały.

§ 2. Wykonanie uchwały powierza się Wójtowi Gminy Świdnica.

§ 3. Uchwała wchodzi w życie z dniem podjęcia.

PRZEWODNICZĄCY
Rady Gminy Świdnica
Henryk Sara

Uzasadnienie
do uchwały nr LXVII | 543 | 2010
Rady Gminy Świdnica
z dnia 08 lipca 2010 roku

w sprawie zatwierdzenia „Planu Odnowy Miejscowości Grodziszcze”.

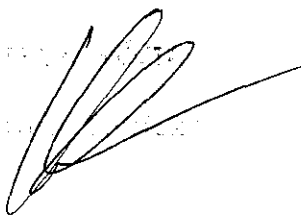
Zgodnie z Rozporządzeniem Ministra Rolnictwa i Rozwoju Wsi z dnia 14 lutego 2008 r. (Dz.U. z 2008 r. Nr 38 poz. 220 z późn. zm.) w sprawie szczegółowych warunków i trybu przyznawania pomocy finansowej w ramach działania "Odnowa i rozwój wsi" objętego Programem Rozwoju Obszarów Wiejskich na lata 2007-2013, podstawowym elementem pozwalającym aplikować o środki zewnętrzne w ramach działania "Odnowa wsi", poza wnioskiem, jest plan odnowy miejscowości.

Z inicjatywy Sołectwa Grodziszcze został opracowany „Plan Odnowy Miejscowości Grodziszcze”. Plan ten obejmuje projekty przewidziane do realizacji w najbliższych latach, które będą się przyczyniać do rozwoju wsi.

W celu wykorzystania inicjatywy mieszkańców dla poprawy warunków i jakości życia na wsi, jak również możliwości ubiegania się o dotacje w ramach konkursów i programów unijnych, w tym Programu Rozwoju Obszarów Wiejskich na lata 2007-2013, zasadnym jest zatwierdzenie „Planu Odnowy Miejscowości Grodziszcze”, który został przyjęty Uchwałą Zebrania Wiejskiego Grodziszcze.

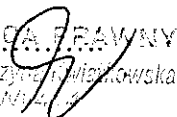
Sporządził: S. Pamuła

2010.07.08
Eliżabeta Krawczyńska



Projekt nie budzi zastrzeżeń:

2010.07.08
RADCA PRAWNY
Katarzyna Krawczyńska



Załącznik do uchwały LXVII/543/2010
Rady Gminy Świdnica
z dnia 08. Lipca 2010

PLAN ODNOWY MIEJSCOWOŚCI GRODZISZCZE



Program Rozwoju Obszarów Wiejskich na lata 2007-2013

Odnowa i rozwój wsi



Gmina Świdnica



**Program
Rozwoju
Obszarów
Wiejskich
na lata 2007-2013**

**PRZEWODNICZĄCY
Rady Gminy Świdnica**

Henryk Sara

**SPIS TREŚCI**

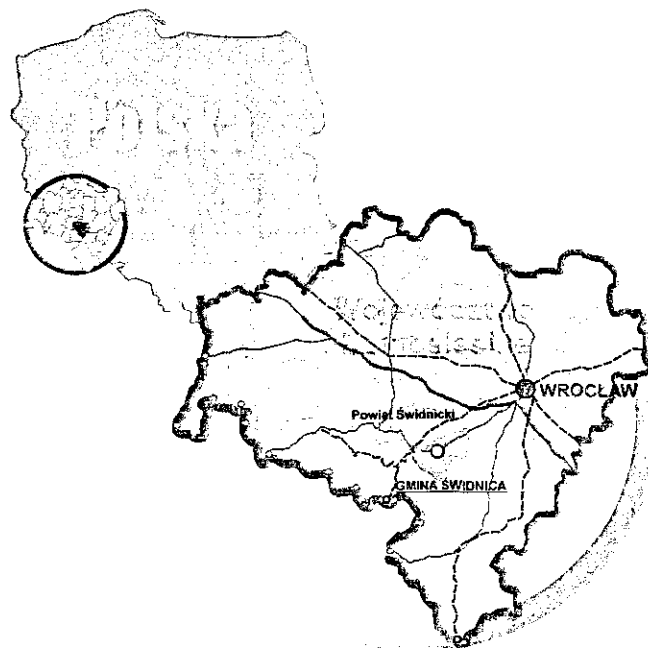
SPIS TRESCI	2
1.WSTĘP	3
CHARAKTERYSTYKA MIEJSCOWOŚCI.....	6
Wprowadzenie.....	6
Klimat	6
Układ przestrzenny wsi.....	7
2. INWENTARYZACJA ZASOBÓW.....	8
Zasoby w ujęciu społecznym.....	8
Obiekty i obszary o walorach przyrodniczo-krajobrazowych	15
Zasoby kulturowe.....	15
Rys historyczny	15
Zasoby gospodarcze i infrastruktura techniczna.....	20
3. OCENA MOCNYCH I SŁABYCH STRON MIEJSCOWOŚCI	24
Silne strony	24
Słabe strony	24
4. OPIS PLANOWANYCH ZADAŃ I PRZEDSIĘWZIĘĆ AKTYWIZUJĄCYCH SPOŁECZNOŚĆ GRODZISZCZE.....	26
5. OPIS I CHARAKTERYSTYKA OBSZARÓW O SZCZEGÓLNYM ZNACZENIU DLA ZASPOKOJENIA POTRZEB MIESZKAŃCÓW, SPRZYJAJĄCYCH NAWIĄZYWANIU KONTAKTÓW SPOŁECZNYCH, ZE WZGLĘDU NA ICH POŁOŻENIE ORAZ CECHY FUNKCJONALNO-PRZESTRZENNE.....	32

1. Wstęp

Początkiem istnienia Gminy Wiejskiej Świdnica była reforma administracyjna przeprowadzona w 1973 roku, w wyniku której w skład gminy weszły: Gromadzka Rada Narodowa w Witoszowie Dolnym, Gromadzka Rada Narodowa w Świdnicy oraz miejscowości Modliszów, Mokrzyszów i Gogołów. W obecnym kształcie administracyjnym Gmina Świdnica, zorganizowana w 33 sołectwa, funkcjonuje od 1976 roku, po połączeniu z gminą Lutomia Dolna. Łączna powierzchnia gminy wynosi 20 828 ha. Siedzibą Urzędu i Rady Gminy Świdnica jest budynek przy ul. Głowackiego 4, w Świdnicy.

Gmina Świdnica to gmina typowo wiejska zamieszkiwana przez 15 834 osób (wg stanu na dzień 31.12.2009 r.). Na jej terenie znajdują się 33 sołectwa, w tym 31 obrębów geodezyjnych i 2 przysiółki. Gmina Świdnica położona jest w południowo – zachodniej części województwa Dolnośląskiego, wokół 60 tysięcznego miasta Świdnica. Od wschodu graniczy z gminą Marcinowice i Dzierżoniów, od południa z miastem Pieszyce i gminą Walim, od zachodu z miastem Wałbrzych i Świebodzice, od północy z gminą Jaworzyna Śląska i Żarów. Najbliżej położone granice gminy Świdnica oddalone są od centrum Wrocławia o około 50 km, Wałbrzycha 20 km, oraz granicy Państwa (przejście graniczne w Golińsku) o około 45 km.

Rysunek 1. Położenie Gm. Świdnica.



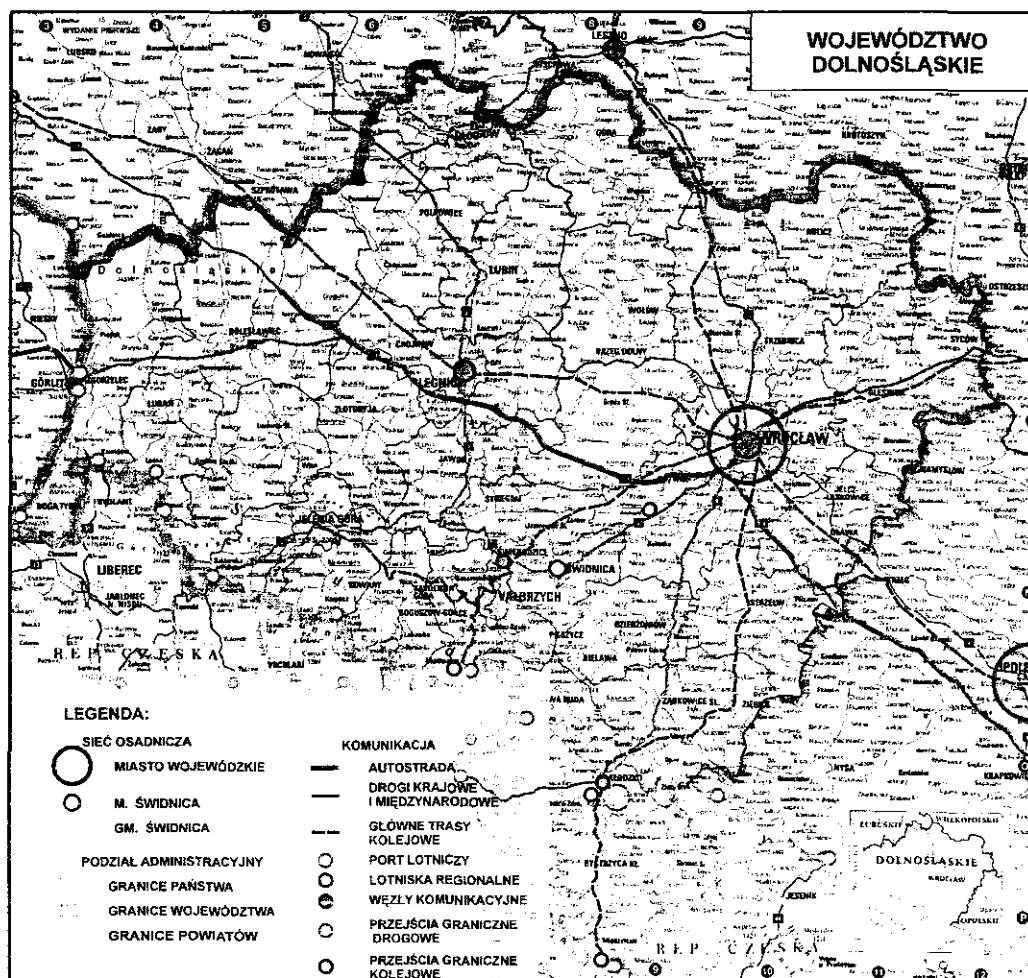
Źródło: Opracowanie własne

Przez teren gminy przebiega kilka ważnych tras komunikacyjnych:

- Droga krajowa nr 35 ,
- Droga wojewódzka nr 382 (Strzegom – Paczków),
- Droga wojewódzka nr 379 (Wałbrzych – m. Świdnica),
- Oraz trasa kolejowa Katowice – Legnica.

Stosunkowo korzystne położenie gminy względem szlaków komunikacji kołowej oraz bezpośrednie sąsiedztwo miasta Świdnicy (ośrodka gospodarczego), a także ukształtowanie terenu (szczególnie w północnej części) sprawia, iż w granicach administracyjnych gminy obserwuje się systematyczny przyrost terenów zainwestowanych i wzrost zainteresowania terenami przeznaczonymi na ten cel w miejscowych planach zagospodarowania przestrzennego.

Rysunek 2. Powiązania Gm. Świdnica z regionem.



Zródło: Opracowanie własne

Według fizycznogeograficznego podziału Polski Gmina Świdnica należy do prowincji Masyw Czeski, podprowincji Sudety, makroregionu Przedgórze Sudeckie, mezoregionów: Równina Świdnicka (w jej części północnej) oraz Obniżenia Podsudeckiego (w części południowej). Część południowa – położona na wysokościach 400-570 m n.p.m., charakteryzuje się wysokimi walorami krajobrazowymi (o cechach krajobrazu górskiego). Obszar zalesienia gminy kształtuje się na poziomie (około 47 km²). Część środkową i północną stanowią rozległe arealy powierzchni równinnych lub lekko pofalowanych charakteryzujące się nieznacznymi różnicami wysokości względnych. W tej części gminy rzeźbę terenu ożywiają liczne szerokie doliny rzeczne urozmaicone utworami pochodzenia antropogenicznego takie jak trasy dróg, urządzenia melioracyjne i hydrotechniczne, itp. Wiele terenów omawianego obszaru zostało objętych w formie parków krajobrazowych. Na ścianie wschodniej gminy znajduje się Ślęzański Park Krajobrazowy, na zachodniej Książański Park Krajobrazowy, a na południowej Park Krajobrazowy Gór Sowich.

Obszar gminy ma charakter głównie rolniczy. Gleby na terenie gminy charakteryzują się dużą przydatnością rolniczą. Tereny rolne to głównie płaskie otwarte przestrzenie środkowej, północnej i wschodniej części gminy. Tereny rolne stanowią 68,1 % całkowitej powierzchni, lasy i zadrzewienia – 23,2 %. Dominują gleby pszenno – buraczane wytworzone z utworów lessopodobnych, glin średnich i lekkich. Dominującymi klasami przydatności rolniczej są gleby należące do II i III klasy bonitacyjnej, tak gruntów ornych jak i użytków zielonych. W użytkach rolnych przeważają gleby dobre, na co wskazuje wskaźnik bonitacji gleb, wynoszący 66,2 pkt/100 pkt (liczony wg punktacji określonej przez IUNG w Puławach).



CHARAKTERYSTYKA MIEJSCOWOŚCI

Wprowadzenie

Wieś Grodziszczce zlokalizowana jest we wschodniej części Gminy, przy drodze wojewódzkiej nr 382 prowadzącej ze Strzegomia, poprzez Świdnicę, Dzierżoniów, Ząbkowice w kierunku granicy państwa, w rejonie Paczkowa.

Historycznymi osiami rozwoju osadnictwa na terenach Gminy Świdnica były rzeki: Piława i Bystrzyca. W dolinach tych rzek powstały zespoły najcenniejszych założeń rezydencjonalnych. Grodziszczce jest wsią położoną w dolinie rzeki Piławy, w jej układzie przestrzennym łatwo wyodrębnić można trzy części: Grodziszczce Górne, środkowe - kapitulne oraz Grodziszczce Dolne.

Nazwa Grodziszczce jest pierwotną formą od „grodziska”. Pierwsze wzmianki o powstaniu Grodziszczca pochodzą z 1250 r., natomiast w 1288 roku Grodziszczce było już wsią książęcą. W XI-XII w. istniała tu kasztelania (przeniesiona później do Świdnicy), wymieniana w słynnej „srebrnej bulli” papieża Hadriana IV w 1155 r. Zachowały się pozostałości grodziska w zakolu rzeki niedaleko centrum wsi. W części kapitulnej znajduje się kościół parafialny p.w. Św. Anny wzmiankowany po raz pierwszy w dokumencie biskupa Tomasza z 1259 r. Obecna budowla wzniesiona została w początku XVI wieku, przebudowana w XVIII wieku.

Obecnie wieś oraz tereny nieurbanizowane zawarte w obrębie ewidencyjnym Grodziszczce zajmują powierzchnię 988,36 ha co stanowi 4,76 % ogólnej powierzchni Gminy Świdnica. Zamieszkiwana jest przez blisko 900 mieszkańców, co stanowi 5,65 % ludności Gminy Świdnica. Miejscowość pełni funkcję wsi rolniczej, uzupełnia ją sfera: usługowa, usługowo – produkcyjna i mieszkaniowa.

Klimat

Grodziszczce należy do III regionu klimatycznego, przedgórskiego, przejściowego. Na omawianym terenie klimat jest łagodny. Średnia roczna temperatura wynosi około 8 °C, średnia temperatura okresu wegetacyjnego 14°C. Najcieplejszym miesiącem jest lipiec

(średnia temperatura to $15,3^{\circ}\text{C}$), najzimniejszym – styczeń (średnia temperatura to $-2,3^{\circ}\text{C}$). Zima trwa średnio 70-80 dni, wiosna 60-70, jesień 50-60 dni. Średni opad roczny wynosi 700-800 mm.

Układ przestrzenny wsi

Grodziszczce jest wsią założoną w dolinie rzeki Piławy, w której układzie nadal jest czytelny podział na trzy części: Grodziszczce Górne, środkową— kapitulną oraz Grodziszczce Dolne. Zespół pałacowy Górnego Grodziszczca znajduje się we wschodniej części miejscowości, na północ od drogi prowadzącej ze Świdnicy do Dzierżoniowa. Pałac wznosi się pomiędzy folwarkiem i otoczonym kamiennym murem granicznym parkiem. Zabudowa folwarku zajmuje dwie strony prostokątnego majdanu gospodarczego.

Pozostałą część Grodziszczca Górnego tworzy zgrupowana w kilku enklawach zabudowa wiejska z budynkami w większości wzniesionymi w 2 poł. XIX w. Przy drodze prowadzącej ze Świdnicy do Dzierżoniowa znajduje się zespół dawnego sołectwa dziedzicznego i młyn. W pewnym oddaleniu od drogi, w kierunku południowym, na wysokim brzegu Piławy zlokalizowane są zagrody kmiecie z zachowanym układem zabudowy w czworobok i szczytowo wzniesionym domem.

W środkowej, dawnej kapitulnej części wsi, czytelny jest układ ulicowy z placem przed kościołem. Zespół kościoła katolickiego położony jest na wschodnim krańcu nawsia, na widocznym wzniesieniu, na południowo-zachodnim krańcu znajdował się natomiast zespół kościoła ewangelickiego (większość budynków rozebrano, pozostały jedynie budynki pomocnicze i relikty muru granicznego). Przy lokalnej drodze poprowadzonej w kierunku głównej drogi Świdnica — Dzierżoniów, zachowała się zabudowa założonej przed 1785 rokiem i ostatecznie wykształconej w 2 poł. XIX w. kolonii tkackiej Grodziszczca Górnego. W znacznej odległości od wsi, na południowym stoku wzniesienia zlokalizowany jest dawny cmentarz ewangelicki, obecnie pełniący funkcję cmentarza parafialnego. Na cmentarzu zachowane są obrzeżne szpalery lip i kasztanowców.

Otoczający kościół parafialny cmentarz przykościelny wygrodzony jest kamiennym murem, przed którym znajdują się dwa krzyże pokutne. Od wschodu, przed murem cmentarza przykościelnego urządzono na pocz. XIX w. obsadzony lipami trójkątny skwer z kamiennym ukrzyżowaniem z 1818 r. Na północ od kościoła, za główną drogą wiejską, wznosi się dawna szkoła katolicka, obecnie podstawowa, w otaczającym od południa teren szkoły kamiennym

murze wmurowany jest trzeci krzyż pokutny. Pośrodku skrzyżowania głównej drogi wiejskiej, na północny-zachód od kościoła zachowany jest posadzony dla upamiętnienia wojny roku 1870 dąb.

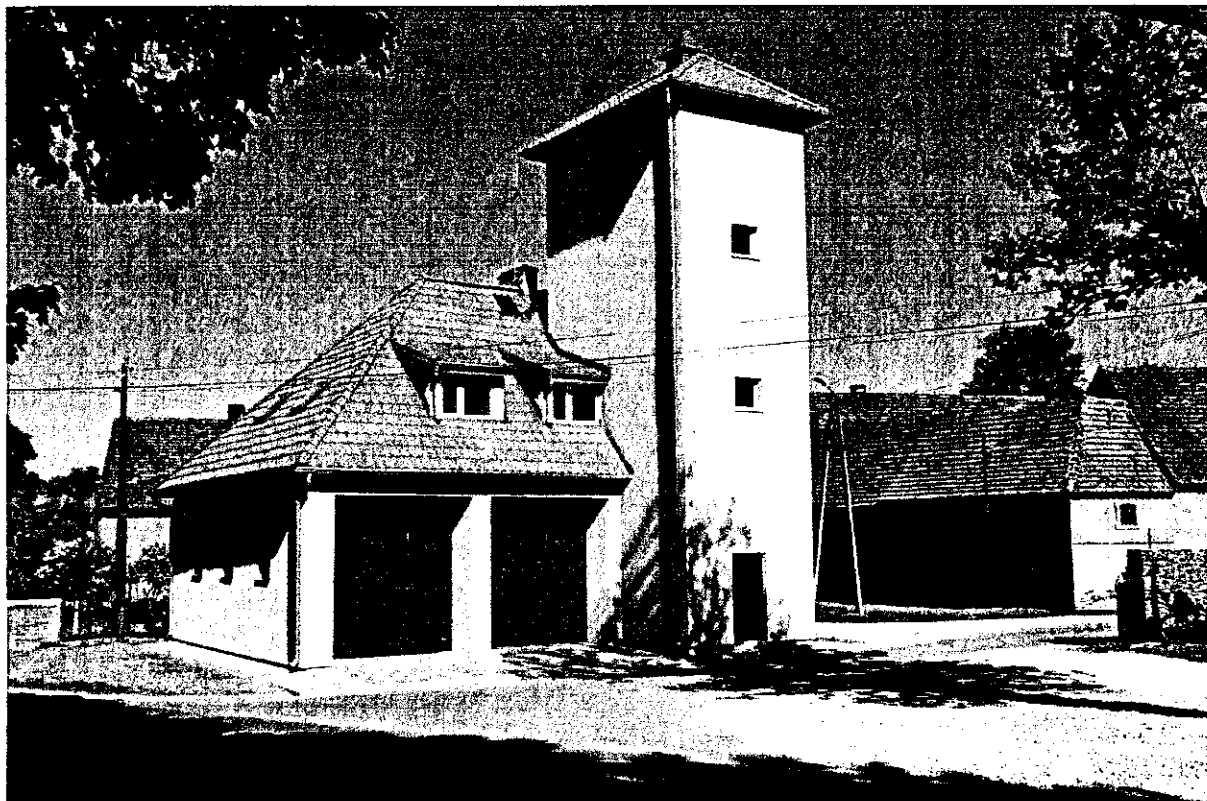
Zespół pałacowy Dolnego Grodziszczka powiązany funkcjonalnie i krajobrazowo z główną siedzibą właścicieli majoratu dóbr w Krzyżowej jest najdalej na zachód wysuniętą częścią miejscowości. Pierwotnie było to regularne czworoboczne założenie folwarczne z pałacem, później pełniącym funkcję domu zarządcy (zachowana budowla o metryce XVIII-wiecznej). Pałac późnobarokowy z drugiej połowy XVIII wieku wzniesiony został dla rodziny von Dresky zapewne w miejscu istniejącego już wcześniej dworu. Przebudowa mogła nastąpić nie wcześniej, niż w drugiej połowie XVIII wieku. Z tej fazy budowy odczytuje się formy połączeń dachowych, układ wnętrza oraz zachowany w fasadzie portal. Modernizacja pałacu nastąpiła najprawdopodobniej w początkach XX wieku. Podczas powojennej modernizacji poza portalem zniszczony został w dużej części wystrój elewacji. W drugiej połowie XVIII wieku został założony przy pałacu ogród. Poprowadzona po grobli aleja lipowa łączy Grodziszczko Dolne z dobrami w Krzyżowej.

2. INWENTARYZACJA ZASOBÓW

Zasoby w ujęciu społecznym

Sytuacja mieszkaniowa

Zasoby mieszkaniowe w Grodziszczku w dużej mierze stanowią własność prywatną. W Grodziszczku funkcjonuje wyłącznie jedna wspólnota mieszkaniowa z udziałem Gminy. Gmina Świdnica nie posiada na terenie Grodziszczka budynków czynszowych. Większość substancji mieszkaniowej powstała na przełomie XIX i XX w., obecnie wykazuje duże zdekapitalizowanie. Blisko 70 % zabudowy wymaga podjęcia natychmiastowych działań zmierzających do odtworzenia stanu pierwotnego.



Fotografia 1. Budynek straży pożarnej w Grodziszczu

Demografia

Grodziszczu jest jedną z najliczniej zamieszkałych miejscowości spośród 35 wsi tworzących Gminę Świdnica. W sposób stały zamieszkuje ją 896 osób, co stanowi przeszło 5,65 % z ogólnej liczby ludności gminy (15 834 mieszkańców).

Analiza demograficzna społeczności zamieszkującej obszar wsi Grodziszczu (według stanu na dzień 31.12.2009 r.) pozwala stwierdzić, że jest to struktura z niewielką przewagą populacji kobiet 462 do 434. I tak odpowiednio, przewaga liczebności kobiet jest w grupie wiekowej „0 do 15” - 72 do 66 i prawie dwukrotną w przedziale „65 i więcej” – 54 do 30. Jedynie w grupie wiekowej „16 do 65” jest przewaga liczebna mężczyzn – 338 do 336.

Tabela 1. Struktura ludności wsi Grodziszcze

	Mężczyźni	Kobiety	Ogółem
Razem, w tym:	434	462	896
od 0 do 15	66	72	138
od 16 do 65	338	336	674
65 i więcej	30	54	84

Źródło: Opracowanie własne

Z przytoczonych powyżej danych wynika, że wieś posiada korzystny układ struktury demograficznej. W celu uzyskania informacji na temat przełożenia struktury demograficznej na gospodarkę, na podstawie zestawień dotyczących ludności obliczono tzw. wskaźnik „obciążenia demograficznego”, który dla wsi Grodziszcze wynosi 32,9 i jest korzystniejszy od wskaźnika dla powiatu Świdnickiego - 52,2 oraz dla województwa Dolnośląskiego - 43,7.

W 2009 roku na terenie wsi urodziło się czworo dzieci, zmarło natomiast osiem osób, notuje się więc ujemny przyrost naturalny.

Tabela 2. Wykaz ilości mieszkańców poszczególnych wsi

Wykaz miejscowości i ilości mieszkańców poszczególnych wsi wg stanu na dzień 31.12.2009 r.				
L.p	Nazwa miejscowości	Ilość mieszkańców stałych	Ilość mieszkańców czasowych	Osoby urodzone w roku 2009
1	Bojanice	489	5	4
2	Boleścin	590	5	3
3	Burkatów	572	3	9
4	Bystrzyca Dolna	651	5	9
5	Bystrzyca Górna	652	122	12
6	Gogołów	332	8	2
7	Grodziszcze	896	12	4
8	Jagodnik	317	1	7
9	Jakubów	107	0	3
10	Komorów	678	10	10
11	Krzczonów	284	1	3
12	Krzyżowa	226	1	2
13	Lubachów	394	9	5
14	Lutomia Dolna	853	3	12
15	Lutomia Górna	1037	11	15

16	Lutomia Mała	70	0	0
17	Makowice	281	2	3
18	Miłochów	210	6	2
19	Modliszów	198	0	2
20	Mokrzyszów	1103	58	12
21	Niegoszów	129	2	1
22	Opoczka	235	6	3
23	Panków	234	0	2
24	Pogorzała	250	6	1
25	Pszemno	1583	22	16
26	Słotwina	893	20	12
27	Stachowice	137	0	1
28	Stachowiczki	64	0	0
29	Sulisławice	106	3	0
30	Wieruszów	103	0	0
31	Wilków	311	3	3
32	Wiśniowa	197	3	2
33	Witoszów Dolny	1243	13	18
34	Witoszów Górny	296	6	3
35	Zawiszów	113	2	1
	Razem	15834	348	182

Źródło: Opracowanie własne

Szkolnictwo

Szkoła Podstawowa im. Jana Pała II w Grodziszczu jest stosunkowo nowym budynkiem o powierzchni użytkowej 1200 m². Szkoła dysponuje dziewięcioma pomieszczeniami do nauki, świetlicą, pracownią komputerową, pracownią językową, Internetowym Centrum Informacji Multimedialnej, zapleczem socjalnym i boiskiem szkolnym.

W roku szkolnym 2009/2010 w szkole nauczanie prowadzone było w 6 oddziałach oraz w oddziale „0” – 116 dzieci. Dowożonych gimbusem do szkoły jest niemal 50% uczniów. Dojeżdżającym dzieciom zapewnia się fachową opiekę pedagogiczną w świetlicy szkolnej, zarówno przed rozpoczęciem zajęć, jak i w czasie oczekiwania na odjazd do domu. Prognoza demograficzna na najbliższe lata wskazuje na stabilną liczbę uczniów – ok. 130.

Szkoła ma dobre wyposażenie techniczne. W pracowni komputerowej sieć tworzy 20 komputerów ze stałym dostępem do Internetu. Otwarte w 2006 r. Internetowe Centrum Informacji Multimedialnej (pozyskane ze środków EFS) wyposażone jest w 4 komputery, urządzenie wielofunkcyjne oraz komplet multimedialnych programów edukacyjnych. W nowej, otwartej w 2004 r. pracowni językowej na 22 stanowiska, wykorzystuje się sprzęt



audiowizualny. Pomoce dydaktyczne są nowoczesne i stale uzupełniane. Biblioteka szkoły wyposażona jest w odpowiednią ilość woluminów i księgozbiorów ten jest na bieżąco uzupełniany. Dzieci uczą się w jasnych, dobrze i estetycznie wyposażonych pomieszczeniach, a przerwy mogą spędzać na przestronnych korytarzach.

W szkole zatrudnionych jest 15 nauczycieli. Siedmioro nauczycieli posiada dodatkowe kwalifikacje – ukończony drugi lub trzeci kierunek studiów podyplomowych. W szkole bardzo aktywnie działa Rada Rodziców, z którą konsultowane są ważniejsze sprawy organizacyjne, wychowawcze i finansowe. Odbywają się regularne, comiesięczne wywiadówki, rodzice zapraszani są do współorganizacji i udziału w imprezach szkolnych.

Oprócz zajęć lekcyjnych są także pozalekcyjne, w których uczestniczy ok. 70% uczniów. Prowadzone są kółka zainteresowań: teatralne, informatyczne, plastyczne, j. angielskiego, sportowe. Uczniowie poszerzają swoją wiedzę o Unii Europejskiej w Klubie UE. Szkoła posiada certyfikat „Szkoły Promującej Zdrowie” i w ramach zajęć pozalekcyjnych dzieci zajmują się również szeroką problematyką promocji zdrowia. Naukę języka angielskiego rozpoczynają od kl. I. Corocznie uczniowie szkoły biorą udział w wielu konkursach i zawodach o zasięgu gminnym i powiatowym.

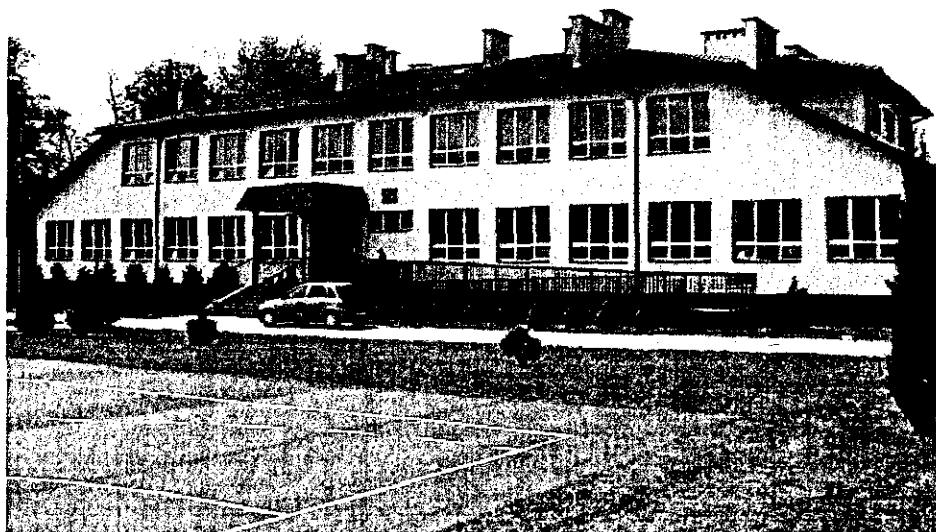
Szkoła działa w oparciu o przyjęte wewnątrzszkolne akty prawne (Statut Szkoły, Program Wychowawczy, Program Profilaktyczny, Wewnątrzszkolny System Oceniania, Szkolny Zestaw Programów Nauczania, Programy Rozwoju Szkoły), które zostały opracowane przez Radę Pedagogiczną, przy współudziale i akceptacji rodziców oraz uczniów i są poddawane ciągłej ewaluacji i koniecznym modyfikacjom.

Realizowane są ścieżki międzyprzedmiotowe, kształtujące w uczniach postawy patriotyczne i obywatelskie, promujące zdrowy styl życia, przygotowujące do życia w rodzinie i pozwalające lepiej poznać swój region.

W ramach współpracy ze środowiskiem pielęgnuje się różne tradycje, np.:

- organizowanie comiesięcznych „dni otwartych – konsultacji dla rodziców,
- stwarzanie rodzicom możliwości uczestniczenia w różnorodnych zajęciach ze swoimi dziećmi (zwłaszcza w kształceniu zintegrowanym),
- organizację Dnia Babci i Dziadka,

- organizację tradycyjnej imprezy środowiskowej – „Opłatka wiejskiego” (z udziałem przedstawicieli władz gminy),
- prelekcje psychologów z Poradni Psychologiczno-Pedagogicznej w Świdnicy dla rodziców uczniów m.in. na tematy: zachowań agresywnych i przeciwdziałania im, motywowania uczniów do nauki, systemu kar i nagród, pomocy dzieciom w unikaniu uzależnień,
- Dzień Matki – organizowany dla większej grupy rodziców naszych dzieci w świetlicy wiejskiej,
- tygodniowe wyjazdy uczniów klas szóstych na zieloną szkołę, częściowo finansowane przez Radę Rodziców.



Fotografia 2. Szkoła Podstawowa im. Jana Pała II w Grodziszczu

Kultura

W Grodziszczu mieści się budynek świetlicy wiejskiej, który służy mieszkańcom jako centrum spotkań kulturalno-oświatowych. Budynek świetlicy zlokalizowany jest przy



główniej drodze w pobliżu Szkoły Podstawowej im. Jana Pawła II. W świetlicy organizowane są wszelkiego rodzaju spotkania, imprezy okolicznościowe. Działa również świetlica środowiskowa, która skupia dzieci z rodzin wielodzietnych, mających problemy wychowawcze i finansowe.

Obiekt świetlicy to także centrum rekreacyjno-sportowe, który skupia dzieci i młodzież z Grodziszczu oraz z pobliskich miejscowości, odbywają się tam próby zespołu tanecznego „Tęcza” i „Awans”. Zespoły z powodzeniem występują na szczeblu lokalnym, regionalnym i krajowym, reprezentują tym samym swoją miejscowość a także Gminę Świdnica. W świetlicy cyklicznie odbywają się imprezy organizowane przez Radę Sołecką. Są to m. in. spotkania ołopatkowo - noworoczne, z okazji Dnia Babci i Dziadka czy święta ludowe. W ubiegłym roku przygotowany był występ dzieci z Państwowej Szkoły Muzycznej I stopnia w Świdnicy. Budynek świetlicy wymaga przeprowadzenia prac modernizacyjno-remontowych.

Sport

W 2003 roku zakończone zostały prace związane z budowa boiska sportowego w Grodziszczu. W ramach inwestycji wykonane zostały następujące roboty:

1. Płyta boiska o nawierzchni trawiastej i wymiarach: dł. 100 m, szer. 63 m,
2. Bieżnia z maczki ceglanej,
3. Trybuny na nasypie ziemnym, niezadaszone na 300 miejsc siedzących,
4. Odwodnienie boiska,
5. Szatnia sportowa - kubatura 322,00 m³, pow. użytkowa – 53 m², pow. zabudowy – 67,10 m²
6. Przyłącze wodociągowe do szatni sportowej,
7. Przyłącze kanalizacyjne sanitarne do szatni sportowej,
8. Wewnętrzna linia zasilająca, instalacje elektryczne - szatnia sportowa.

Ogólna wartość robót wg kosztorysów powykonawczych wyniosła 913,3 tys. zł. Inwestycja ta została zrealizowana w 2003 r. przy pomocy środków z Ministerstwa Edukacji Narodowej i Sportu.

Obiekt boiska służy przede wszystkim jako ośrodek działalności sportowej, kulturalnej na terenie wsi. Na boisku oprócz rozgrywek piłkarskich odbywają się cykliczne imprezy i zajęcia rekreacyjno - sportowe organizowane przez mieszkańców wsi.

Pomoc społeczna

Organizatorem i wykonawcą pomocy społecznej na terenie gminy Świdnica jest Gminny Ośrodek Pomocy Społecznej, który w ramach zadań własnych i zleconych niesie pomoc osobom najbardziej potrzebującym, przede wszystkim w postaci świadczeń pieniężnych.

Według danych za 2008 rok z 893 mieszkańców Grodziszczka z różnych form pomocy społecznej korzystało 89 osób reprezentujących łącznie 31 rodzin. Procentowy udział liczby osób korzystających z pomocy w ogólnej liczbie mieszkańców Grodziszczka wynosi 10 % i jest niższy od średniej wyliczonej na poziomie gminy. Średnio z pomocy społecznej na terenie gminy korzystało 12,97 % z ogółu jej mieszkańców według stanu za 2008 rok.

Obiekty i obszary o walorach przyrodniczo-krajobrazowych

Na terenie Grodziszczka występują pomniki przyrody o unikalnych walorach przyrodniczych, kulturowych i krajobrazowych. Są to pojedyncze drzewa takie jak Topola biała, Jesion wyniosły, Buk pospolity, Aleja lipowa, ale także skupisko drzew – Lipa drobnolistna.

Zasoby kulturowe

Rys historyczny

Najwcześniejsze informacje o Grodziszczu dotyczą założenia zamkowego. Gród *Gramolin* wymieniony został w bulli Hadriana IV w 1155 roku wśród kasztelańskich warowni południowego pogranicza Śląska. Nie jest wykluczone, że w zamku w Grodziszczu dotyczy też wzmianka w dokumencie z 1250 roku, w którym wymieniony jest kasztelan Jan na zamku *Grodez*. Budowla obronna znajdowała się na niewielkim wzniesieniu otoczonym zalewowymi łąkami w meandrze rzeki Piławy. Ruiny zamku widoczne były jeszcze w XVII wieku, a obecnie zarysowują się relikty urządzeń obronnych.

W 1288 roku Grodziszcze było wsią książęcą. Książę Henryk IV ufundowała w Grodziszczu dwie prebendy lub kanonie dla kolegiaty p.w. św. Krzyża we Wrocławiu. W Grodziszczu znajduje się kościół p.w św. Anny, wzmiankowany po raz pierwszy w dokumencie biskupa Tomasza z 1259 roku. Obecna budowla wzniesiona została na początku XVI wieku (w 1506 r. został ufundowany dzwon), przebudowana w XVIII wieku.

Obiekt dziedzictwa kulturowego.

Strefy ochrony konserwatorskiej

W obrębie wsi Grodziszcze wyznaczone są następujące strefy ochrony konserwatorskiej:

- strefę „A” ścisłej ochrony konserwatorskiej obejmującą zespół pałacowy z parkiem w Grodziszczu Górnym, zespołu kościelnego, zagrody plebańskiej oraz sąsiadujących zabudowań i zagród.
- strefę „B” ochrony konserwatorskiej obejmującą zespół dawnego sołectwa.
- strefa W dla grodziska z X-XIII w.
- strefa „OW” obserwacji archeologicznej dla nowożytnego siedliska wsi o średniowiecznej metryce.

Wykaz zabytków architektury i budownictwa

I. Zespół kościelny:

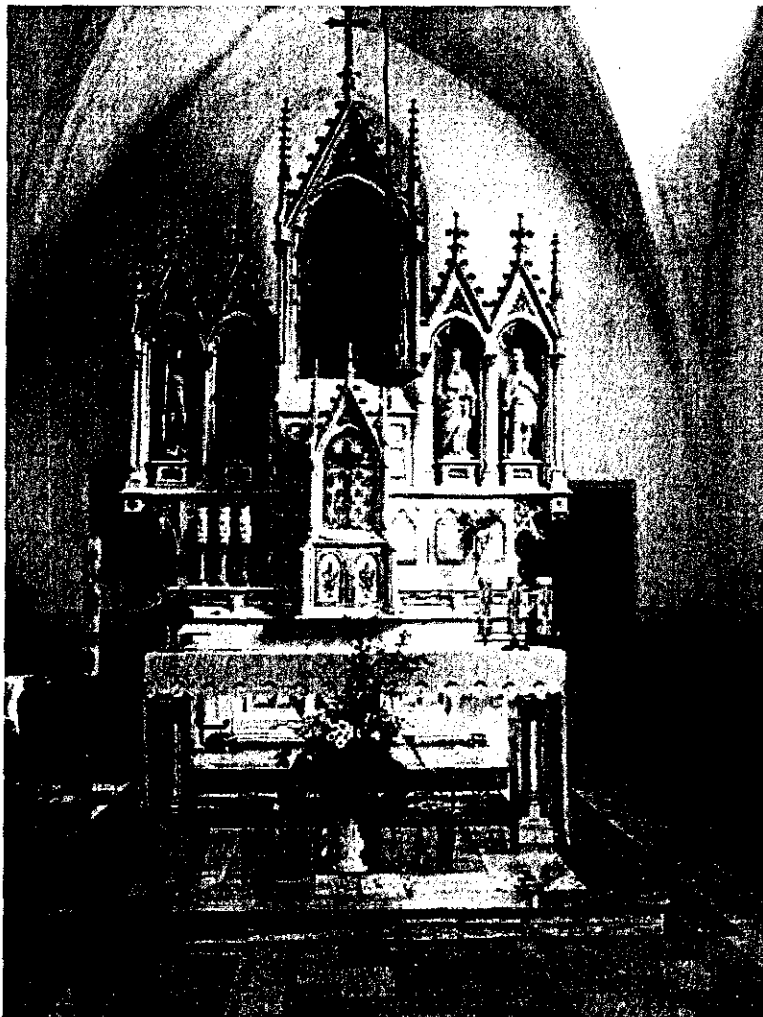
- a. Kościół parafialny p.w. Św. Anny, mur., pocz. XVI, XVIII, XIX w., 1959 r.
Numer rejestru zabytków 1677 decyzja z dnia 12.05.1966 r.
- b. Mur ogrodzenia kościoła i plebani, mur.-kam., XVI, XVIII w., *Numer rejestru zabytkowi 357/Wł decyzja z dnia 10.12.1991 r.*
- c. Brama wschodnia w ogrodzeniu, mur.-kam., XVIII w. *Numer rejestru zabytków 1357/Wł decyzja z dnia 10.12.1991 r.*
- d. Brama zachodnia w ogrodzeniu, mur.-kam., XVIII w., 1978 r. *Numer rejestru zabytków 1357/Wł decyzja z dnia 10.12. 1991 r.*



- e. Brama północna w ogrodzeniu, mur.-kam., XVIII w., 1978 r. *Numer rejestru zabytków 1357/Wł decyzja z dnia 10.12.1991 r.*
- f. Plebania nr 2, mur., ok. poł. XIX w. *Numer rejestru zabytków 1358/Wł z dnia 10.12.1991 r.*
- g. Budynek inwentarski przy plebanii, mur., ok. poł. XIX w.
- h. Stodoła przy plebanii, mur.-kam., ok. poł. XIX w.
- i. Cmentarz przykościelny- nieczynny
2. Zespół pałacowy Górnego Grodziszczka:
- a. Pałac, obecnie dom mieszkalny nr 76, RSP „Zgoda”, mur., ok. 1750, pocz. XX w.
Numer rejestru zabytków 765/Wł decyzja z dnia 8.11.1980 r.
- b. Brama folwarku, mur., pocz. XX w.
- c. Ogrodzenie parku, mur.-kam., ok. 1750, pocz. XX w.
- d. Park dworski, XVIII w. *Numer rejestru zabytków 750/Wł decyzja z dnia 8.11/1980 r.*
3. Dwór w zespole dóbr Dolnego Grodziszczka, nr 42, mur., 2 poł. XVIII w.
4. *Berghaus*- obecnie dom mieszkalny nr 43, mur. ok. 1870 r.
5. Zespół sołectwa nr 77:
- a. Dwór sołecki, obecnie dom mieszkalny, mur.-kam., XVII, XVIII, XIX w.
- b. Budynek gospodarczy, mur., 1825 r. [F.H.]
6. Dom mieszkalny nr 3, mur., ok. poł. XIX w.
7. Dom mieszkalny nr 13, mur., 1 poł. XIX, 2 poł. XX w.
8. Dom mieszkalny nr 21, mur., 1845, 2 poł. XX w.
9. Zespół mieszkalno- gospodarczy:
- a. Dom mieszkalny nr 62, mur., ok. 1820, 2 poł. XX w.
- b. Stajnia, mur., ok. 1820 r.
- c. Obora, mur., ok. 1820 r.
- d. Budynek inwentarski, mur., ok. 1820 r.
- e. Brama wjazdowa, mur., 1818 r.
10. Dom mieszkalny nr 64, mur., 4 ćw. XIX w.
11. Dom mieszkalny nr 72, ob. Ośrodek Zdrowia, poczta, mur., 4 ćw. XIX w.

12. Dom mieszkalny nr 74, mur., 4 ćw. XIX w.
13. Dom mieszkalny nr 75, mur., pocz., XX w.
14. Dom mieszkalny nr 106, mur., 1 ćw. XIX w.
15. Dom mieszkalny nr 125, mur., 1848 r.
16. Młyn elektryczny, nr 99, mur., pocz. XX w.

Fotografia 3. Wnętrze kościoła w Grodziszczu



Stanowiska archeologiczne Obszar AZP 86-24

1. Grodzisko, chronologia: X-XIII w.

Stanowisko numer: 1/2



Wpis do rejestru zabytków numer: 103/Arch/10 z dnia 11.02.1965 r. Wyznaczono strefę „W” ochrony konserwatorskiej.

2. Ślad osadnictwa, chronologia: epoka kamienia.
Stanowisko numer: 5/9
3. Ślad osadnictwa, chronologia: późne średniowiecze.
Stanowisko numer: 6/10.
4. Obozowisko, chronologia: schyłkowy paleolit; obozowisko kultury chojnicko-pieńkowskiej, chronologia: mezolit; osada kultury pucharów lejkowatych, chronologia: neolit; ślad osadnictwa, chronologia: późne średniowiecze. Stanowisko numer: 7/7
5. Znajdźniko luźne, chronologia: neolit. Stanowisko numer: 2/3
6. Ślad osadnictwa, chronologia: schyłkowy paleolit lub mezolit
Stanowisko numer: 8/14.

Zasoby gospodarcze i infrastruktura techniczna

Sieć wodociągowa i kanalizacyjna

Wieś Grodziszczce w pełni wyposażona jest w sieć wodociągową. Jednocześnie stopień skanalizowania wsi wynosi blisko 40%. Tam, gdzie kanalizacja nie występuje, w okresie przejściowym stosowane są rozwiązania indywidualne w postaci zbiorników bezodpływowych lub przyobiektowych oczyszczalni ścieków. Gmina Świdnica przystąpiła w roku bieżącym do realizacji etapu końcowego budowy kanalizacji, który zostanie zakończony w 2011 r. Inwestycja realizowana jest z dofinansowaniem z PROW Oś 3: „Podstawowe usługi dla gospodarki i ludności wiejskiej”

Gospodarka odpadami

Na terenie miejscowości około 95 % gospodarstw zawarło umowy na odbiór nieczystości stałych (niesegregowane odpady komunalne). Usługi w zakresie odbioru odpadów świadczą podmioty posiadające pozwolenie wydane przez Wójta Gminy Świdnica. Zaliczyć należy do nich Zakład Oczyszczania Miasta Sp. z o.o. z Świdnicy oraz Zakład Usług Komunalnych Sp. z o.o. z Żarowa. Od kilku lat na terenie całej Gminy Świdnica, w tym również w Grodziszczcu prowadzona jest selektywna zbiórka odpadów. W miejscach ogólnie

dostępnych (przystanki autobusowe, okolice sklepów) zlokalizowane są pojemniki do zbiórki opakowań typu PET oraz stłuczki szklanej. Na terenie Grodziszcza ustawionych jest 6 pojemników na opakowania PET oraz 7 na stłuczkę szklaną. W miejscach gdzie usytuowano przystanki autobusowe przewidziano również kosze uliczne na odpady komunalne. W celu zminimalizowania zjawiska, jakim są dzikie wysypiska Gmina ustawia pojemniki i odbiera odpady, które będą pochodzić z porządkowania miejscowości. Takie działania organizowane są średnio 2 razy do roku. Szacuje się, że w okresie wiosennym w Grodziszczu zachodzi konieczność odbioru i transportu na składowisko 2-3 sztuk kontenerów odpadów pochodzących z porządkowania wsi. Decyzję, co do konieczności zorganizowania zbiórki podejmuje sołtys wsi.

Elektroenergetyka

Obszar Grodziszcza zaopatrywany jest w energię elektryczną poprzez oddział Wałbrzych Koncernu Energetycznego S.A – EnergiaPro spółkę akcyjną we Wrocławiu. Oddział ten w pełni zabezpiecza dostawy energii elektrycznej dla wszystkich odbiorców przyłączonych do sieci na podstawie zawartych umów. Energia dostarczana jest systemem sieci napowietrznych średniego napięcia i poprzez stacje transformatorowe.

Gazownictwo

Obszar Grodziszcza nie jest zaopatrywany w gaz.

Sieć telefoniczna

Rejon Grodziszcza posiada połączenie telefoniczne, które obsługiwane jest przez Zakład Telekomunikacji Polskiej Obszar Wałbrzych. Wieś w 100% telefonizowana.

Gospodarka ciepła

Grodziszcze nie posiada centralnego zaopatrzenia w ciepło. Budownictwo mieszkaniowe i usługowe posiada ogrzewanie piecowe i centralne ogrzewanie z kotłowni lokalnych.



Komunikacja zbiorowa

Obsługę w zakresie komunikacji zbiorowej wsi Grodziszczce świadczą zarówno Państwowa Komunikacja Samochodowa jak i prywatni przewoźnicy. Istniejące połączenia komunikacyjne zaspokajają w pełni potrzeby mieszkańców.

Infrastruktura drogowa

Wieś Grodziszczce skomunikowana jest z miastem Świdnica i innymi miejscowościami Gminy Świdnica. Przez miejscowość przebiega droga wojewódzka nr 35 łącząca granicę państwa w pobliżu Paczkowa biegnąca przez Ząbkowice, Dzierżonów, Świdnicę aż do Strzegomia.

Ponadto przez miejscowość przebiega droga powiatowa o nawierzchni asfaltowej:

- nr 2906 D w kierunku Krzyżowej i Wieruszowa

Sieć uzupełniającą stanowią drogi gminne :

- nr 111798 D Grodziszczce

- nr 111799 D Grodziszczce

- nr 111800 D Grodziszczce

- nr 111781 D Grodziszczce - Gogołów - Kątki,

Wieś posiada chodniki wzdłuż drogi wojewódzkiej w stronę Dzierżoniowa oraz część chodnika przy drodze powiatowej w kierunku Krzyżowej.

Parkingi:

- z kostki: przy szkole i świetlicy wiejskiej,

- utwardzony wykorzystywany okazjonalnie przy boisku.

Działalność gospodarcza

W Grodziszczcu z racji rolniczego charakteru miejscowości nie występują większe ośrodki przemysłowo-produkcyjne. Ogółem w systemie REGON (dane za 2008 rok) zarejestrowanych było 49 podmiotów gospodarczych, które wykazywały duże zróżnicowanie pod względem prowadzonej działalności gospodarczej. Przeważają podmioty zajmujące się konserwacją i naprawą pojazdów mechanicznych, sprzedają detaliczną w niewyspecjalizowanych sklepach z przewagą żywności, napojów i wyrobów tytoniowych,

sprzedażą detaliczną żywności i artykułów spożywczych prowadzona na straganach i targowiskach oraz transport drogowy towarów pojazdami uniwersalnymi. Zestawienie podmiotów w podziale na PKD przedstawia poniższa tabela.

Tabela 7. Ilość podmiotów ze względu na charakter prowadzonej działalności

L P	Charakter działalności wg opisu PKD	Ilość podmiotó w
1	2	3
1.	Uprawa zbóż	1
2.	Działalność usługowa związana z zagospodarowaniem terenów zieleni	1
3.	Produkcja pozostałych wyrobów z tworzyw sztucznych	1
4.	Produkcja pozostałych wyrobów betonowych, cementowych i gipsowych	1
5.	Cięcie, formowanie i wykończanie kamienia ozdobnego i kamieni dla budownictwa	1
6.	Obróbka mechaniczna elementów metalowych	1
7.	Wykonanie robót ogólnobudowlanych związanych ze wznoszeniem budynków	1
8.	Wykonanie konstrukcji i pokryw dachowych	1
9.	Budowa pozostałych elementów inżynierii wodnej	1
10.	Wykonanie robót budowlano murarskich	1
11.	Wykonanie instalacji elektrycznych budynków i budowli	1
12.	Tynkowanie	2
13.	Wykonanie pozostałych robót budowlanych wykończeniowych	1
14.	Konserwacja i naprawa pojazdów mechanicznych	6
15.	Sprzedaż hurtowa kwiatów i roślin	1
16.	Sprzedaż hurtowa odzieży i obuwia	1
17.	Sprzedaż hurtowa metali i rud metali	2
18.	Sprzedaż detaliczna w niewyspecjalizowanych sklepach z przewagą żywności, napojów i wyrobów tytoniowych	4
19.	Sprzedaż detaliczna żywności i artykułów spożywczych prowadzona na straganach i targowiskach	3
20.	Bary	1
21.	Działalność taksówek osobowych	1
22.	Transport drogowy towarów pojazdami specjalistycznymi	1
23.	Transport drogowy towarów pojazdami uniwersalnymi	3
24.	Działalność geodezyjna i kartograficzna	1
25.	Działalność komercyjna pozostała, gdzie indziej niesklasyfikowana	2
26.	Ochrona przeciwpożarowa	1
27.	Szkolnictwo podstawowe	1
28.	Nauka języków obcych	1

29.	Praktyka lekarska	1
30.	Działalność fizjoterapeutyczna	1
31.	Działalność organizacji religijnych	1
32.	Działalność pozostałych organizacji członkowskich, gdzie indziej niesklasyfikowana	1
33.	Działalność związana ze sportem, pozostała	1
34.	Działalność usługowa pozostała, gdzie indziej niesklasyfikowana	1
LICZBA PODMIOTÓW OGÓLEM		49

Źródło: Opracowanie własne na podstawie danych GUS

3. OCENA MOCNYCH I SŁABYCH STRON MIEJSCOWOŚCI

Silne strony

- aktywni i zintegrowani mieszkańcy,
- boisko sportowe – miejsce sportu i rekreacji,
- park – zabytkowe drzewa,
- korzystna struktura wiekowa ludności,
- rozwinięta infrastruktura techniczna, komunikacyjna i usługowa,
- zabytkowy kościół i organy,
- szkoła podstawowa,
- remiza strażacka,
- świetlica wiejska,
- komunikacja miejska na terenie wsi,
- wieś w pełni zwodociągowana,
- licznie organizowane festyny i inne uroczystości,
- duże zasoby przestrzenne, potencjalnie atrakcyjnych terenów inwestycyjnych pod budownictwo mieszkaniowe,
- chęć angażowania się społeczności lokalnej w rozwój wsi,
- dobre warunki do prowadzenia działalności agroturystycznej,
- bliskość ośrodków miejskich: Świdnica, Dzierżoniów.

Słabe strony

- niewystarczająca ilość dróg asfaltowych,
- brak gospodarstw agroturystycznych,
- brak sali gimnastycznej,
- nie w pełni wykorzystana infrastruktura sportowa,
- słaba współpraca z kadra pedagogiczną,
- niepełna kanalizacja,
- słaba informacja i utożsamianie się z historią wsi,
- występowanie znacznych obszarów wymagających „rewaloryzacji”.

- niewielki potencjał kapitałowy skupiony w rękach podmiotów prowadzących działalność gospodarczą na terenie wsi Grodziszcze.

Szanse w otoczeniu

- wzrost aktywności mieszkańców,
- udział sołectwa w programie Odnowy Wsi,
- położenie w bezpośrednim sąsiedztwie Krzyżowej,
- wyznaczenie tras rowerowych,
- budowa kanalizacji II etap,
- rozwój turystyki i agroturystyki,
- wzrost poziomu życia mieszkańców,
- dostępność środków UE i innych źródeł finansowania projektów lokalnych,
- udostępnienie nowych obszarów pod zabudowę mieszkaniową,
- rozwój rolnictwa ekologicznego.

Zagrożenia w otoczeniu

- kryzys finansowy i spowolnienie dynamiki wzrostu gospodarczego,
- niska świadomość ekologiczna społeczeństwa,
- degradacja środowiska przez planowane otwarcie kopalni kamienia
- skomplikowane procedury pozyskiwania środków zewnętrznych do realizacji projektów,
- bariery administracyjne,
- duży ruch samochodów ciężarowych, droga wojewódzka (niebezpieczeństwo),
- brak planu przestrzennego zagospodarowania (brak nowych terenów inwestycyjnych),
- odpływ młodych ludzi, emigracja zarobkowa.

4. OPIS PLANOWANYCH ZADAŃ I PRZEDSIĘWZIĘĆ AKTYWIZUJĄCYCH SPOŁECZNOŚĆ GRODZISZCZE

Podczas prac nad planem odnowy miejscowości przeprowadzono konsultacje z mieszkańcami, podczas których zostały określone potrzeby oraz zadania inwestycyjne na terenie wsi:

1. Remont świetlicy wiejskiej w Grodziszczu:

Cel zadania: Celem zadania jest poprawa jakości życia mieszkańców miejscowości Grodziszczu przez zaspokojenie potrzeb kulturalnych. Realizacja projektu umożliwi rozwój tożsamości społeczności wiejskiej, zachowanie dziedzictwa kulturowego i specyfiki obszarów wiejskich.

W ramach zadania wykonane zostaną prace budowlano-remontowe obejmujące następujące pomieszczenia:

- dobudowanie sceny przy świetlicy,
- wymiana stolarki okiennej i drzwiowej,
- wymiana pokrycia dachu, obróbek blacharskich, rynien i rur spustowych,
- docieplenie budynku wraz z wykonaniem elewacji.

Przeznaczenie: Projekt dedykowany jest społeczności wiejskiej, dla każdej z grup wiekowych. Wyremontowana infrastruktura, stanowiąc miejsce rekreacji i spotkań, będzie służyła lokalnej społeczności. W świetlicy w sposób komfortowy i przystępny będzie można organizować zajęcia dla dzieci i młodzieży oraz okolicznościowe spotkania i zebrania dorosłych mieszkańców sołectwa co wpłynie pozytywnie na wzrost świadomości obywatelskiej i angażowania się mieszkańców w sprawy sołectwa. Ponadto w świetlicy dzieci będą mogły spędzać wolny czas uczestnicząc w zajęciach świetlicy środowiskowej. Remont świetlicy wpłynie również na poprawę wizerunku miejscowości.

Koszt zadania: 400 000,00 zł

Źródła finansowania:

- budżet gminy: 154 100,00 zł
- EFRROW : 245 900,00 zł

Lata realizacji: 2011

2. Rozbudowa infrastruktury sportowej i rekreacyjnej:

Cel zadania: Celem zadania jest budowa parkingu przy boisku, a także wykonanie ogrodzenia boiska sportowego. Budowa ogrodzenia przyczyni się do poprawy bezpieczeństwa, imprez organizowanych na terenie boiska, a dzięki parkingowi w sposób komfortowy i bezpieczny dla pozostałych użytkowników drogi, będzie można zaparkować auto. Całość inwestycji doprowadzi do zacieśnienia relacji sąsiedzkich, a także międzypokoleniowych, a częste spotkania mieszkańców jeszcze bardziej zintegrują społeczność wsi i zachęcą ją do podejmowania dalszych inicjatyw. Ponadto opisywana infrastruktura pozwoli na przeprowadzenie zawodów sportowych, cyklicznych imprez oraz zajęć rekreacyjno-sportowych organizowanych przez mieszkańców wsi.

Przeznaczenie: Projekt dedykowany jest dla uczniów szkoły podstawowej oraz dla mieszkańców wsi chcących aktywnie spędzać wolny czas. Realizacja projektu podniesie poziom kultury fizycznej i uatrakcyjni ofertę rekreacyjną na tym terenie.

Koszt zadania: 201 300,00 zł

Źródła finansowania:

- budżet gminy: 77 550,00 zł

- EFRROW : 123 750,00 zł

Lata realizacji: 2011

3. Budowa sali gimnastycznej. Rozbudowa boiska sportowego – zespół boisk sportowych (koszykówka, siatkówka i piłka ręczna)

Cel zadania: Celem zadania jest budowa sali gimnastycznej i rozbudowa boiska sportowego w zespół boisk do gry w koszykówkę, siatkówkę i piłkę ręczną. Inwestycja doprowadzić ma do upowszechnienia sportowego trybu życia oraz umożliwić uprawianie różnych dyscyplin sportu przez uczniów szkoły w Grodziszczu jak i przez pozostałych mieszkańców. Po zrealizowaniu inwestycji zarówno w sali gimnastycznej jak i na boisku będzie można przeprowadzać zawody oraz zajęcia rekreacyjno-sportowe.

Przeznaczenie: Projekt dedykowany jest dla uczniów szkoły podstawowej w Grodziszczu oraz dla społeczności wiejskiej chcącej w sposób aktywny spędzać wolny czas w miejscowości.

Koszt zadania: 4 000 000,00 zł

Źródła finansowania:

- budżet gminy: 2 950 000,00 zł

- Fundusz Rozwoju Kultury Fizycznej: 1 050 000,00 zł

Lata realizacji: 2012-2016.

4. Budowa drugiego etapu kanalizacji sanitarnej obejmującej całą wieś.

Cel zadania: Celem zadania jest odprowadzenie ścieków z gospodarstw domowych poprzez dokończenie budowy kanalizacji sanitarnej w Grodziszczu. Dzięki przeprowadzonej inwestycji ścieki będą odprowadzane systemem kanalizacji do oczyszczalni w Krzyżowej, co wpłynie na poprawę jakości wód powierzchniowych i podziemnych.

Przeznaczenie: Projekt dedykowany jest dla mieszkańców Grodziszcza, których mieszkania nie są podłączone do sieci kanalizacji sanitarnej.

Koszt zadania: 8 000 000,00 zł.

Źródła finansowania:

- budżet gminy: 4 000 000,00 zł.

- EFRROW: 4 000 000,00 zł.

Lata realizacji: 2010-2011

5. Poprawa infrastruktury drogowej

Cel zadania: Celem zadania jest poprawa infrastruktury drogowej wsi Grodziszcze. W ramach zadania planowana jest budowa dróg wraz z chodnikami we wsi.

Przeznaczenie: Budowy infrastruktury drogowej poprawi skomunikowanie wsi oraz bezpieczeństwo i estetykę miejscowości.

Koszt zadania: 2 800 000,00 zł

Źródła finansowania:

- budżet gminy: 2 800 000,00 zł

Lata realizacji: 2011-2016

6. Wyznaczenie i budowa ścieżki rowerowej. Stworzenie bazy noclegowej (gospodarstwa agroturystyczne)

Cel zadania: Celem zadania jest zwiększenie atrakcyjności wsi dla turystów poprzez wyznaczenie i budowę ścieżki rowerowej, a także stworzenie bazy noclegowej (gospodarstwa agroturystyczne).

Dzięki inwestycji będzie można w sposób aktywny spędzić wolny czas zwiedzając i podziwiając bogate przyrodniczo tereny Gminy Świdnica. Docelowo trasa ma biec z miejscowości Lubachów, przez Bystrzyce Górna, Krzyżową aż do Grodziszcza. Z kolei stworzenie bazy noclegowej pozwoli przyciągnąć do Grodziszcza turystów chcących odpocząć na łonie natury czy też aktywnie spędzić czas.

Przeznaczenie: Projekt dedykowany jest dla lokalnej społeczności a także dla turystów odwiedzających Gminę Świdnica.

Koszt zadania: 70 000,00 zł

Źródła finansowania:

- budżet gminy: 45 001,00 zł

- EFRR (LEADER): 24 999,00 zł.

Lata realizacji: 2012-2013.

7. Organizacja koncertów organowych.

Cel zadania: Celem zadania jest budowanie tożsamości wsi i wartości życia wiejskiego poprzez organizowanie cyklicznych koncertów organowych oraz odpłatnych lokalnych posiłków w ramach koncertów. Projekt służyć ma podnoszeniu świadomości i rozwój wartości kulturalnych wśród mieszkańców Grodziszcza i okolic. Koncerty będą również okazją do promocji zarówno samej miejscowości jak i Gminy.

Przeznaczenie: Projekt dedykowany jest społeczności wiejskiej, dla każdej z grup wiekowych.

Koszt zadania: 10 000,00.zł

Źródła finansowania:

- budżet gminy: 10 000,00 zł

Lata realizacji: 2012-2016

8. Organizowanie okolicznościowych imprez i festynów: Mikołajki, Festyn Rodziny, Dożynki, Festyn odpustowy, Festyny Letnie, Bal Sportowca

Cel zadania: Celem zadania jest poprawa jakości życia, integracja mieszkańców oraz wspólne spędzanie wolnego czasu poprzez organizowanie okolicznościowych imprez i festynów takich jak: Mikołajki, Festyn Rodzinny, Dożynki, Festyn odpustowy, Festyny Letnie, Bal Sportowca. Organizacja imprez i festynów będzie okazją do wspólnych spotkań, zabaw, gier a także konkursów. Uczestnictwo w ciekawych formach kulturalnych i sportowych mieszkańców Grodziszczka i okolic ma za zadanie nie tylko łączyć pokolenia przy wspólnej zabawie, ale także aktywizację w działaniu np. podczas przygotowania wystaw i prezentacji. Projekt będzie dawał możliwość uczestnictwa w ciekawych formach kulturalnych, którymi są występy artystów zaproszonych z zewnątrz, jak również programy artystyczne przygotowane przez dzieci, młodzież i lokalnych artystów. Imprezy i koncerty stanowią także doskonałą okazję do promocji miejscowości jak i Gminy, prezentacji jej dorobku gospodarczego i kulturalnego oraz podkreślenia walorów turystycznych.

Przeznaczenie: Projekt dedykowany jest społeczności wiejskiej, dla każdej z grup wiekowych.

Koszt zadania: 10 000,00zł

Źródła finansowania:

- fundusz sołecki: 10 000,00 zł

Lata realizacji: cyklicznie, co rok.

9. Stworzenie strony internetowej

Cel zadania: Celem zadania jest promocja wsi poprzez stworzenie strony internetowej miejscowości Grodziszczce. Strona ma służyć jako forma komunikacji i wymiany informacji między mieszkańcami Grodziszczca ale także jako instrument promocji wśród potencjalnych turystów. Daje możliwość przedstawienia swojej oferty, między innymi turystycznej czy gastronomicznej.

W dzisiejszych czasach, gdy znaczny procent potencjalnych turystów poszukuje odpowiadających swoim potrzebom ofert turystycznych, za pośrednictwem coraz bardziej rozpowszechnionego medium, jakim jest Internet, posiadanie własnej strony internetowej jest właściwie koniecznością.

Przeznaczenie: Projekt dedykowany jest zarówno dla społeczności wiejskiej jako forma komunikacji i wymiany informacji jak również dla potencjalnych turystów i gości miejscowości.

Koszt zadania: 5 000,00 zł

Źródła finansowania:

- budżet gminy: 2 132,00 zł

- EFRR (LEASER): 2 868,00 zł.

Lata realizacji: 2011-2012

5. OPIS I CHARAKTERYSTYKA OBSZARÓW O SZCZEGÓLNYM ZNACZENIU DLA ZASPOKOJENIA POTRZEB MIESZKAŃCÓW, SPRZYJAJĄCYCH NAWIĄZYWANIU KONTAKTÓW SPOŁECZNYCH, ZE WZGLĘDU NA ICH POŁOŻENIE ORAZ CECHY FUNKCJONALNO-PRZESTRZENNE

Docieplenie i rozbudowa świetlicy wiejskiej.

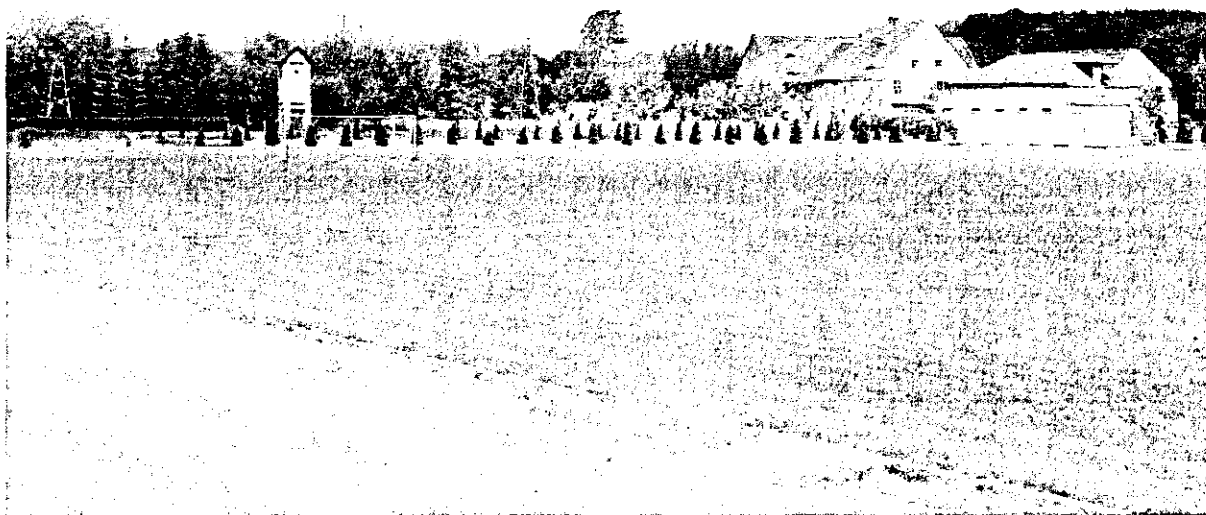
Budynek o powierzchni użytkowej 465 m² i kubaturze 2417 m³ zlokalizowany na działce nr 74/9 jest obiektem wybudowanym w latach 80 ubiegłego wieku. Obiekt przez kilkadziesiąt lat nie przechodził gruntownego remontu. Świetlica posiada dużą salę dla organizowania większych imprez i zabaw oraz pełne zaplecze kuchenne. Z uwagi na okres budowy obiekt nie spełnia norm cieplnych. Również stolarka okienna i drzwiowa zewnętrzna wymaga wymiany. W celu obniżenia kosztów ogrzewania i dostosowania świetlicy do obecnych potrzeb Gmina Świdnica przygotowała dokumentację projektową obejmującą wymianę stolarki okiennej i drzwiowej, docieplenie stropodachu wraz z wykonaniem nowego pokrycia z papy, docieplenie ścian budynku wraz z wykonaniem elewacji. Dodatkowo świetlica będzie rozbudowana o scenę o pow. ok. 52 m². Obiekt ten jest miejscem spotkań mieszkańców wsi, działa w nim świetlica środowiskowa dla młodzieży, szczególnie z rodzin zagrożonych wykluczeniem i patologicznych. W świetlicy odbywają się zajęcia taneczne. Ponadto odbywa się tu szereg imprez kulturalnych min. organizowane przez społeczność lokalną, zabawy andrzejkowe, sylwestrowe, bale sportowca i inne.

2) Budowa sali gimnastycznej przy Szkole Podstawowej

W Grodziszczu znajduje się Szkoła Podstawowa, wybudowana w latach 90 ubiegłego wieku. Jednym z największych problemów tejże szkoły jest brak sali gimnastycznej. Zajęcia z wychowania fizycznego odbywają się na boisku zewnętrznym i w zaadaptowanej salce w piwnicy budynku szkoły, która nie spełnia wymogów stawianym tego typu obiektom. Budowa Sali gimnastycznej jest szczególnie ważna dla prawidłowego rozwoju najmłodszej społeczności wsi Grodziszczu jak również wsi sąsiednich. Obiekt wpłynie na poprawę kondycji fizycznej młodzieży, umożliwi aktywne wykorzystanie czasu wolnego również po zajęciach lekcyjnych. Również wśród mieszkańców wsi jest coraz większe zapotrzebowanie na aktywne formy spędzania czasu wolnego, dlatego też budowa sali gimnastycznej przyczyni się do nawiązywania kontaktów społecznych i aktywizacji społeczeństwa.

3) Budowa parkingu przy boisku sportowym w Grodziszczu

Grodziszcze posiada jedno z ładniejszych boisk sportowych w Gminie. Obiekt wyposażony jest w nowo wybudowaną szatnię dla sportowców, bieżnię wokół boiska o nawierzchni z mączki ceglanej oraz trybuny z miejscami siedzącymi na ok. 200 osób. Przy boisku zlokalizowany jest również plac zabaw dla dzieci. Odbywają się tu rozgrywki B-klasy LKS „Zgoda Grodziszcze”. Poważnym problemem jest brak parkingu przy obiekcie. Na boisku odbywa się szereg festynów i imprez plenerowych organizowanych przez samych mieszkańców czy też instytucje kultury i sportu. Gmina przygotowała dokumentację budowy parkingu dla samochodów. Wykonanie powyższych elementów pozwoli na pełniejsze wykorzystanie obiektu i poprawi jego funkcjonalność.



Fot. 4 Boisko sportowe w Grodziszczu