

**RADA GMINY  
ŚWIDNICA**

**Uchwała nr .LXXV/620/2010  
Rady Gminy Świdnica  
z dnia 10. listopada 2010 roku**

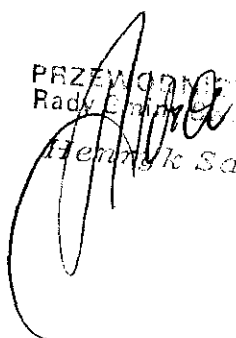
**w sprawie zatwierdzenia „Planu Odnowy Miejscowości Witoszów Dolny”.**

Na podstawie art. 18 ust. 2 pkt 6 ustawy z dnia 8 marca 1990 roku o samorządzie gminnym (Dz.U. z 2001 r. Nr 142, poz. 1591 z późn. zm.) uchwała się, co następuje:

§ 1. Zatwierdza się „Plan Odnowy Miejscowości Witoszów Dolny”, stanowiący załącznik do niniejszej uchwały.

§ 2. Wykonanie uchwały powierza się Wójtowi Gminy Świdnica.

§ 3. Uchwała wchodzi w życie z dniem podjęcia.

  
PRZEWODNICZĄCY  
Rady Gminy Świdnica  
Hanna K. Sara

**Uzasadnienie**  
do uchwały nr *LXXV/622/2010*  
**Rady Gminy Świdnica**  
z dnia *10. października* 2010 roku

**w sprawie zatwierdzenia „Planu Odnowy Miejscowości Witoszów Dolny”.**

Zgodnie z Rozporządzeniem Ministra Rolnictwa i Rozwoju Wsi z dnia 14 lutego 2008 r. (Dz.U. z 2008 r. Nr 38 poz. 220 z późn. zm.) w sprawie szczegółowych warunków i trybu przyznawania pomocy finansowej w ramach działania "Odnowa i rozwój wsi" objętego Programem Rozwoju Obszarów Wiejskich na lata 2007-2013, podstawowym elementem pozwalającym aplikować o środki zewnętrzne w ramach działania "Odnowa wsi", poza wnioskiem, jest plan odnowy miejscowości.

Z inicjatywy Sołectwa Witoszów Dolny został opracowany „Plan Odnowy Miejscowości Witoszów Dolny”. Plan ten obejmuje projekty przewidziane do realizacji w najbliższych latach, które będą się przyczyniać do rozwoju wsi.

W celu wykorzystania inicjatywy mieszkańców dla poprawy warunków i jakości życia na wsi, jak również możliwości ubiegania się o dotacje w ramach konkursów i programów unijnych, w tym Programu Rozwoju Obszarów Wiejskich na lata 2007-2013, zasadnym jest zatwierdzenie „Planu Odnowy Miejscowości Witoszów Dolny”, który został przyjęty Uchwałą Zebrania Wiejskiego sołectwa Witoszów Dolny.

Sporządził: S. Pietraga

ZASTĘPCA WÓJTY  
*Zbigniew Kanicki*

Projekt nie budzi zastrzeżeń:

KADCA PRAWNY

*Jarostaw Wasyliszyn*

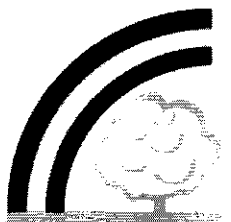
Załącznik do uchwały nr LXXV/620/2010  
Rady Gminy Świdnica  
z dnia 10 listopada 2010r.

## PLAN ODNOWY MIEJSCOWOŚCI WITOSZÓW DOLNY



**Program Rozwoju Obszarów Wiejskich na lata 2007-2013**

**Odnowa i rozwój wsi**



Gmina Świdnica



na lata 2007-2013

PRZEWODNICZĄCY  
Rady Gminy Świdnica

*Henryk Sara*

Program  
Rozwoju  
Obszarów  
Wiejskich

# PLAN ODNOWY MIEJSCOWOŚCI WITOSZÓW DOLNY

## SPIS TRESCI

1. WSTĘP.....	3
2. CHARAKTERYSTYKA MIEJSCOWOŚCI.....	6
Wprowadzenie.....	6
Zarys historyczny.....	6
Klimat.....	9
Układ przestrzenny wsi.....	9
Planowane kierunki rozwoju.....	11
3. INWENTARYZACJA ZASOBÓW.....	13
Zasoby w ujęciu społecznym.....	13
Zasoby kulturowe.....	20
Zasoby gospodarcze i infrastruktura techniczna.....	22
4. OCENA MOCNYCH I SŁABYCH STRON MIEJSCOWOŚCI.....	25
Silne strony.....	25
Słabe strony.....	25
Szanse w otoczeniu.....	25
Zagrożenia w otoczeniu.....	25
5. Opis i charakterystyka obszaru o szczególnym znaczeniu dla zaspokojenia potrzeb mieszkańców miejscowości.....	26
6. Opis planowanych zadań i przedsięwzięć aktywizujących społeczność Witoszowa Dolnego.....	29

## 1. Wstęp

Początkiem istnienia Gminy Wiejskiej Świdnica była reforma administracyjna przeprowadzona w 1973 roku, w wyniku której w skład gminy weszły: Gromadzka Rada Narodowa w Witoszowie Dolnym, Gromadzka Rada Narodowa w Świdnicy oraz miejscowości Modliszów, Mokrzyszów i Gogołów. W obecnym kształcie administracyjnym Gmina Świdnica, zorganizowana w 33 sołectwa, funkcjonuje od 1976 roku, po połączeniu z gminą Lutomia Dolna. Łączna powierzchnia gminy wynosi 20 828 ha. Siedzibą Urzędu i Rady Gminy Świdnica jest budynek przy ul. Głowackiego 4, w Świdnicy.

Gmina Świdnica to gmina typowo wiejska zamieszkiwana przez 15 834 osób (wg stanu na dzień 31.12.2009 r.). Na jej terenie znajdują się 33 sołectwa, w tym 31 obrębów geodezyjnych i 2 przysiółki. Gmina Świdnica położona jest w południowo – zachodniej części województwa Dolnośląskiego, wokół 60 tysięcznego miasta Świdnica. Od wschodu graniczy z gminą Marcinowice i Dzierżoniów, od południa z miastem Pieszyce i gminą Walim, od zachodu z miastem Wałbrzych i Świebodzice, od północy z gminą Jaworzyna Śląska i Żarów. Najbliżej położone granice gminy Świdnica oddalone są od centrum Wrocławia o około 50 km, Wałbrzycha 20 km, oraz granicy Państwa (przejście graniczne w Golińsku) o około 45 km.

Rysunek Położenie Gm. Świdnica.



Źródło: Opracowanie własne

## PLAN ODNOWY MIEJSCOWOŚCI WITOSZÓW DOLNY

Przez teren gminy przebiega kilka ważnych tras komunikacyjnych:

Droga krajowa nr 35 ,

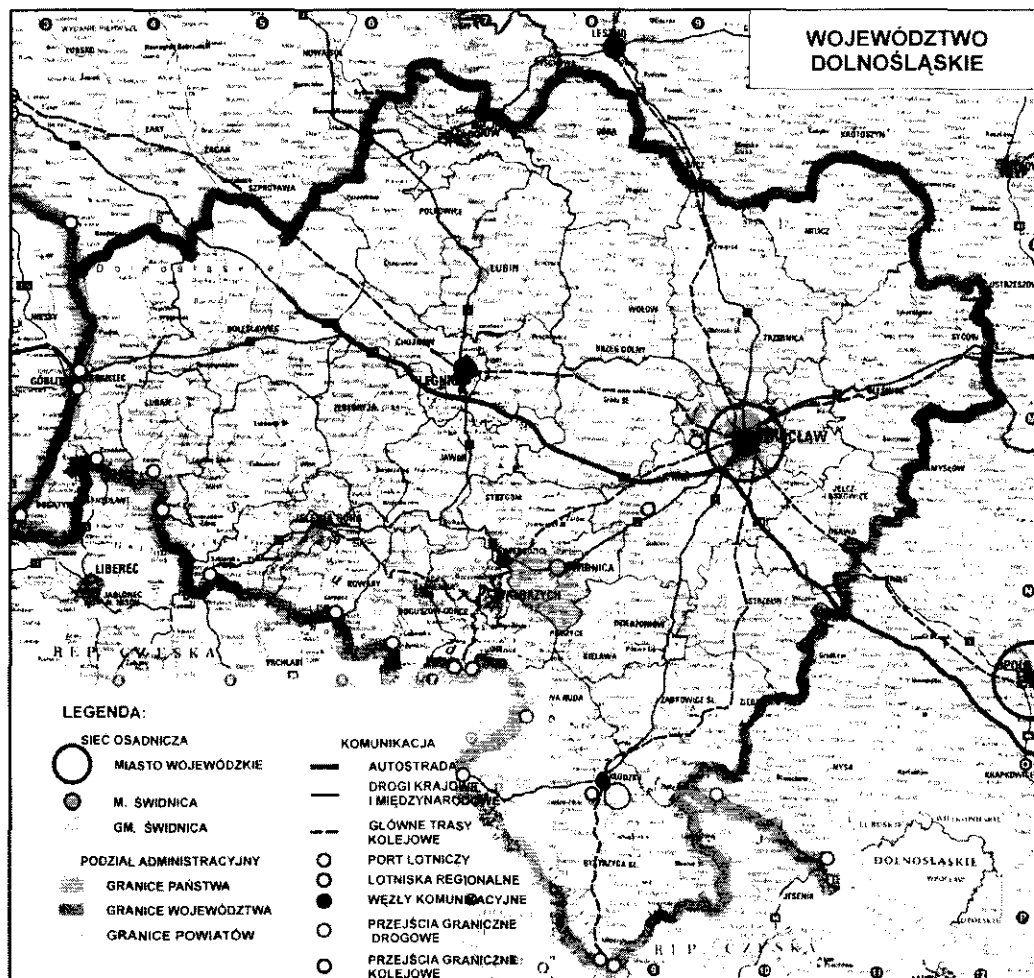
Droga wojewódzka nr 382 (Strzegom – Paczków),

Droga wojewódzka nr 379 (Wałbrzych – m. Świdnica),

Oraz trasa kolejowa Katowice – Legnica.

Stosunkowo korzystne położenie gminy względem szlaków komunikacji kołowej oraz bezpośrednie sąsiedztwo miasta Świdnicy (ośrodka gospodarczego), a także ukształtowanie terenu (szczególnie w północnej części) sprawia, iż w granicach administracyjnych gminy obserwuje się systematyczny przyrost terenów zainwestowanych i wzrost zainteresowania terenami przeznaczonymi na ten cel w miejscowych planach zagospodarowania przestrzennego.

Rysunek 2. Powiązania Gm. Świdnica z regionem.



Źródło: Opracowanie własne

## PLAN ODNOWY MIEJSCOWOŚCI WITOSZÓW DOLNY

Według fizycznogeograficznego podziału Polski Gmina Świdnica należy do prowincji Masyw Czeski, podprowincji Sudety, makroregionu Przedgórze Sudeckie, mezoregionów: Równina Świdnicka (w jej części północnej) oraz Obniżenia Podsudeckiego (w części południowej). Część południowa – położona na wysokościach 400-570 m n.p.m., charakteryzuje się wysokimi walorami krajobrazowymi (o cechach krajobrazu górskiego). Obszar zalesienia gminy kształtuje się na poziomie (około 47 km<sup>2</sup>). Część środkową i północną stanowią rozległe arealy powierzchni równinnych lub lekko pofalowanych charakteryzujące się nieznacznymi różnicami wysokości względnych.

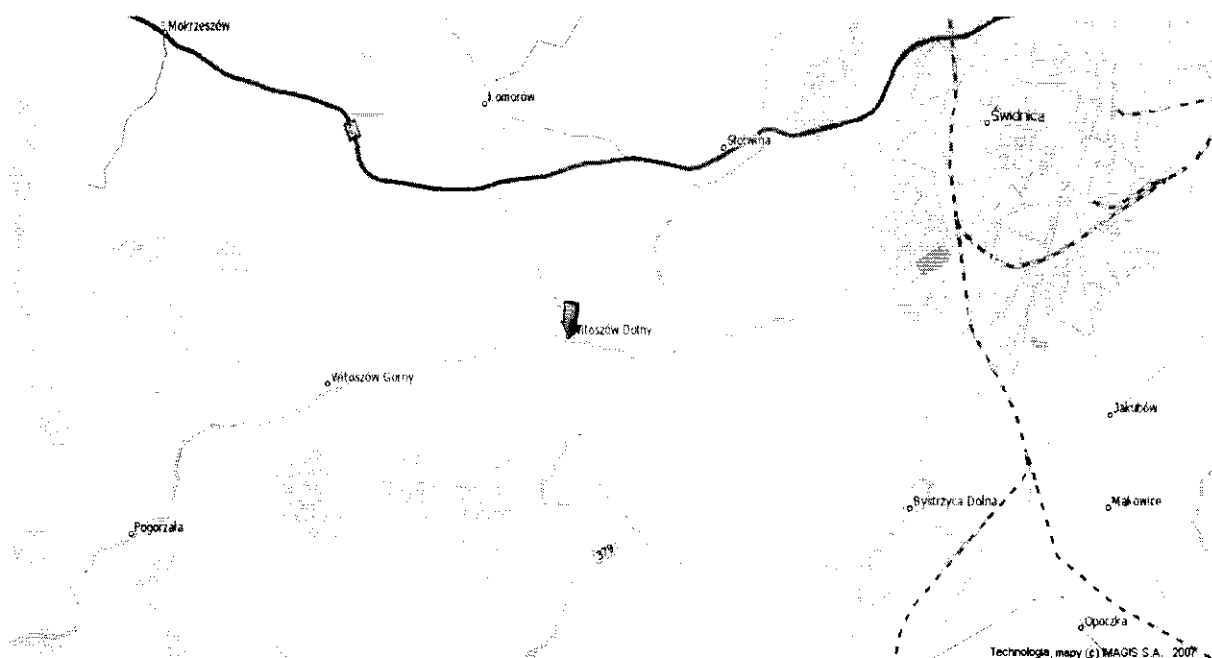
W tej części gminy rzeźbę terenu ożywiają liczne szerokie doliny rzeczne urozmaicone utworami pochodzenia antropogenicznego takie jak trasy dróg, urządzenia melioracyjne i hydrotechniczne, itp. Wiele terenów omawianego obszaru zostało objętych w formie parków krajobrazowych. Na ścianie wschodniej gminy znajduje się Ślązański Park Krajobrazowy, na zachodniej Książański Park Krajobrazowy, a na południowej Park Krajobrazowy Gór Sowich.

Obszar gminy ma charakter głównie rolniczy. Gleby na terenie gminy charakteryzują się dużą przydatnością rolniczą. Tereny rolne to głównie płaskie otwarte przestrzenie środkowej, północnej i wschodniej części gminy. Tereny rolne stanowią 68,1 % całkowitej powierzchni, lasy i zadrzewienia – 23,2 %. Dominują gleby pszenno – buraczane wytworzone z utworów lessopodobnych, glin średnich i lekkich. Dominującymi klasami przydatności rolniczej są gleby należące do II i III klasy bonitacyjnej, tak gruntów ornych jak i użytków zielonych. W użytkach rolnych przeważają gleby dobre, na co wskazuje wskaźnik bonitacji gleb, wynoszący 66,2 pkt/100 pkt (liczony wg punktacji określonej przez IUNG w Puławach).

## 2. CHARAKTERYSTYKA MIEJSCOWOŚCI

### ***Wprowadzenie***

Wieś leżąca w zachodniej części Gminy Świdnica na trasie Świdnica-Wałbrzych. Witoszów Dolny Dawniej: Nieder Bögendorf – wieś w Polsce położona w województwie dolnośląskim, w powiecie świdnickim, w gminie Świdnica. W latach 1975-1998 miejscowość administracyjnie należała do województwa wałbrzyskiego. Przez miejscowość przepływa Witoszówka, niewielka rzeka dorzecza Odry, dopływ Bystrzycy.



### ***Zarys historyczny***

Najstarsza wzmianka o wsi jako o włościach książęcych pochodzi z 1268 roku. W 1785 roku Witoszów składał się z części należącej do miasta Świdnicy, wydzielonej części należącej do gminy kościelnej, części dolnej oraz trójdzielnej części Górnej. Wówczas należąca do kamery świdnickiej część Witoszowa składała się z jednego dużego i ośmiu mniejszych dóbr lennych.

Część wsi należąca w 1785 roku do Świdnicy w 10 częściach została pozyskana przez miasto w latach 1276-1594:



## PLAN ODNOWY MIEJSCOWOŚCI WITOSZÓW DOLNY

---

I część zwana Bürgenvald została подарowana mieszczanom świdnickim przez księcia Henryka III wkrótce po bitwie z Tatarami. W 1276 roku darowizna została potwierdzona przez księcia Henryka IV.

II część liczącą 11 czynszowych łanów i 2 prętów w 1414 roku odstąpił Olbrecht von Ronaw z Makowic Ulrichowi von Pock. Jego spadkobiercy: Hans von Pock, Sigmund von Pogrell i Albrecht von Pock z Jawora przekazali tę część Witoszowa Barbarze Ewie, wdowie po Burgmannie Schindel i jego spadkobiercom, którzy - a mianowicie Burgmann Schindel w swoim i swoich braci imieniu - w 1483 roku zrezygnowali ze swych praw majątkowych na rzecz królewskiego starosty Jorga von Staina oraz rajców i mieszczan Świdnicy.

III część stanowiło dobro rycerskie Melchiora Schindel. Majątek z folwarkiem po jego śmierci przeszedł na własność króla, który sprzedał dobro w 1484 roku miastu.

IV część (11 łanów) stanowiły dwie własności. W 1340 roku bracia z Makowic Martin Petsche oraz Hanko swoje udziały w czynszu przekazali niejakiemu Wittko von Rodow. Rok później Wittko von Rodow posiadał także pozostałe udziały w tej części miejscowości, które zostały mu przekazane przez opata krzeszowskiego. W 1352 roku całe dobro posiadał Heynke von Sädlitz. Tę część Petsche von Reichenbach odstąpił w 1370 roku Hansowi Probsthaynowi. Jego syn Peter Probsthayn przekazał omawianą część w 1396 roku swojej siostrze Dorothei, która w 1399 roku wniosła dobro swojemu mężowi Niklasowi Naschwitzowi. Majątek sprzedali wspólnie w 1408 roku mieszczaninowi świdnickiemu Weigelowi von Sachenkirch. Po jego synu Jakobie Sachenkirch włości w 1431 roku przejęli Jorge Kasper Kunze. Bracia Fabian i Nikoi Sachenkirch oraz ich siostra Anna, które to w 1466 roku zostało przekazane przez Fabiana i Hansa von Sachenkirch Jorgowi Krynnewebel oraz jego synowi Jorgowi w obecności królewskiego starosty Typranda von Reibnitz. Tenże Krynnewebel miał zrzec się swoich udziałów, w wypadku, gdy jego syn nie pozostawi następców, na rzecz swoich kuzynów Fabiana i Hansa Sachenkircha. W 1467 roku córki Jorga Krynnewebel Barbara Sophia i Eva ustanowiły opiekunów części należącej do ich brata - zostali nimi Michael Poschmann i Christoph Sponsberg. Jorge zmarł bez potomków, więc majątek przeszedł na Fabiana i Hansa Sachenkirch. Po śmierci Fabiana i wdowy po nim Kathanny Ewy, w 1480 roku ich majątek przeszedł na jej braci Hansa i Jeronima Heyder. Na jej życzenie w 1484 roku kurator majątku Michael Flegel przekazał Świdnicy całą tę część.

V część liczącą 8 łanów należała do Thomasa Kroschwiza, mieszczanina świdnickiego, który ją odstąpił swojemu zięciowi Hansowi von Sachenkirch (nadanie potwierdzone zostało

## PLAN ODNOWY MIEJSCOWOŚCI WITOSZÓW DOLNY

---

przez księcia Bolka w 1367 roku). W 1385 roku Hans von Sachenkirch zrezygnował ze swych udziałów na rzecz swojego z kolei zięcia Petera Probsthayna i jego małżonki Ilse. Oni udziały swoje przekazali swojemu zięciowi Hansowi Bischofwerderowi, zwanemu Czöllner, który zapisał je swojej żonie Margarecie w 1479 roku. Po jego bezpotomnej śmierci ta część została przejęta przez króla, który przez swojego starostę Jorga von Steina przekazał jako dziedziczną własność Kasparowi von Sachenkirch, a po jego śmierci jego żonie Barbarze. Nadanie potwierdził w 1490 roku królewski starosta księcia Kazimierza w Cieszynie. Nie wiadomo dokładnie, kiedy Kaspar von Sachenkirch za zgodą swojej żony przekazał należącą do niego część Witoszowa miastu Świdnica.

VI część miejscowości stanowiła własność Jorga Schindela, który to za przyzwoleniem żony Barbary w obecności starosty królewskiego księcia Kazimierza przekazał miastu w 1494 roku sołectwo z wszelkimi prawami i dochodami.

VII częścią (z 4 dziedzicznych łanów) w 1416 roku król Wacław jako lennem obdarzył Hansa Wiltperga po śmierci poprzedniego właściciela Hansa Lebe, mieszczanina świdnickie i Hans Wiltperg w 1422 roku lenno odstąpił Franzkemu Schindlowi. W 1531 roku dwaj kuzyni von Schindel całe należące do nich dobro w Witoszowie przekazali Georgowi Koschwiz, który z kolei omawianą część nadał staroście królewskiemu Hansowi Seidlizowi, występującemu w imieniu rady świdnickiej.

VIII część stanowił majątek zwany Landskronsche Gut. W 1389 roku Procop von Schwenkenvelt, syn Hansa Schwenkenvelt sprzedał majątek Ticzemu Schindlowi i jego spadkobiercom. Ten w 1423 roku przekazał dobro wraz z wszystkimi prawami oraz karczmą i kuźnią swojemu bratu Franzkowi Schindlowi. W 1498 roku majątek otrzymał Jorge Schindel i jego brat Czersus (Senvatius). W 1499 roku majątek przejął Jorge Kolln. W 1514 roku Dieirich i Hildebrand von Kulił sprzedali Franzowi von Waldau całe dobro, jak również folwark i to, co zakupili od Bałzera von Reibnitz (wolną kuźnię, 3 ogrody i młyn). W 1592 roku Franz von Waldau majątek przekazał swojemu synowi i jego spadkobiercom. Ten z kolei sprzedał w 1597 roku swój udział Adamowi von Kuhl z Komorowa. W 1606 roku z polecenia starosty królewskiego Adama von Lest zadłużony majątek rodziny von Kuhl został sprzedany Wilhelmowi von Landskron, który to w 1617 roku przekazał radzie miejskiej dochody z majątku, natomiast w 1619 roku sprzedał miastu całe dobro z siedzibą rycerską, folwarkiem i młynem.

## **PLAN ODNOWY MIEJSCOWOŚCI WITOSZÓW DOLNY**

---

IX część zwaną Albrechter Erhe lub Fursienauer Gulhiein po ojcu Servatiusie Schindlu młodszym odziedziczył Samuel von Schindel, który w 1553 roku sprzedał majątek Jorgowi Kuhl. Od niego drogą kupną nabył majątek świdnicki patrycjusz Daniel Furstenau. Po jego bezpotomnej śmierci ta część Witoszowa przeszła na Kaspra Fürstenau aut Dobschuetz. Następnie na wdowę po nim Euphrofine, która ją sprzedała miastu w 1594 roku.

X część składała się z majątku Samuela Schindla z Witoszowa Górnego. W 1564 roku zostało potwierdzone w urbarzu królewskiego starosty Konrada von Hochberga z Książa prawo rady i miasta Świdnicy do majątku odziedziczonego po Schindlu

### ***Klimat***

Witoszów Dolny należy do III regionu klimatycznego, przedgórskiego, przejściowego, kształtującego się pod wpływem gór. Na omawianym terenie klimat jest łagodny. Średnia roczna temperatura wynosi około 8C, temperatura okresu wegetacyjnego 14C. Najcieplejszym miesiącem jest lipiec (średnia temperatura to 15,3C), najzimniejszym – styczeń (średnia temperatura to -2,3C). Zima trwa średnio 70-80 dni, wiosna 60-70, jesień 50-60 dni. Średni opad roczny wynosi 700-800mm.

### ***Układ przestrzenny wsi***

Witoszów Dolny jest wsią ulicową założoną wzdłuż drogi ze Świdnicy w kierunku Wałbrzycha. Zabudowa Witoszowa Dolnego sąsiaduje bezpośrednio z zabudową Witoszowa Górnego.

Założenie kościelne znajduje się po północnej stronie drogi, wśród zabudowy wiejskiej. Kościół usytuowany jest na wzniesieniu, skąd w kierunku zachodnim otwarcie widokowe na wieś. W bezpośrednim sąsiedztwie kościoła znajduje się współcześnie wzniesiona dwukondygnacyjna sala katechetyczna oraz dom duszparsterstwa. Do obiektów prowadzą oddzielne biegi współczesnych schodów rozchodzące się z plateau, na które prowadzą biegi prowadzące od szosy (od południa) i drogi okalającej całe założenie (od zachodu) - tu usytuowane są dwie osiemnastowieczne kaplice: z posągami Matki Boskiej z Dzieciątkiem oraz druga z rzeźbą Jana Nepomucena. Cmentarz przykościelny otoczony jest murem, obsadzony wokół rzędem lip.



*zabytkowa chrzcielnica*



*figura przed kościołem*



*zabytkowe drzwi*

Cmentarz parafialny położony jest w środkowej części wsi w pewnym oddaleniu na północ od zabudowy wiejskiej, na stoku wzniesienia. Cmentarz okolony ceglany murkiem, założony jest na planie zbliżonym do kwadratu. Układ kwater wyznaczają krzyżujące się aleje lipowe, Obrzeżne nasadzenie również lipowe pochodzi z lat 30. XX w. W południowo-zachodnim narożniku usytuowana jest kaplica. Z cmentarza w kierunku zachodnim otwarcie widokowe na wieś i zespół kościelny.

Zespół pałacowy usytuowany jest dalej na zachód, również po północnej stronie drogi. Zabudowania folwarku tworzą trapezowy dziedziniec, od północy zamknięty budynkiem pałacowym (obora i stodoła od wschodu, kuźnia i spichlerz od południa, obora i budynek mieszkalny od zachodu). Na szczycie stodoły czytelna jest inskrypcja "G.F.S.1806". Siedziba od północy i zachodu otoczona jest fosą. Najstarszą część budowli stanowi przyziemie skrzydła dobudowanego od strony północnej do głównego korpusu oraz pomieszczenia przyziemia części głównej. Budowla obecna w zasadniczym kształcie powstała podczas rozbudowy w 4 ćw. XIX w. Pałac jest dwukondygnacyjny, w elewacji południowej ryzalit zwieńczony szczytem. Od północnego zachodu granicę założenia wyznacza wał obsadzony lipami. Główna brama prowadząca na dziedziniec znajduje się pomiędzy budynkami gospodarczymi. W zachodniej części folwarku znajdował się sad.

We wschodniej części wsi zlokalizowane są okazałe kmiece zagrody w układzie czworobocznym z domami mieszkalnymi dwukondygnacyjnymi z użytkowym poddaszem. Charakterystyczna artykulacja elewacji szczytowych i fasad domów mieszkalnych w postaci narożnych lizen i gzymsów międzykondygnacyjnych. W architekturze domów częstym rozwiązaniem są dachy naczółkowe, podkreślone wejścia do budynków (skromne portale, ganki kolumnowe). W pierzei południowej, leżącej na prawym brzegu Witoszowskiego potoku powtarza się układ (m.in. domy 46, 48) z alejką lipową doprowadzającą do wejścia do zagród

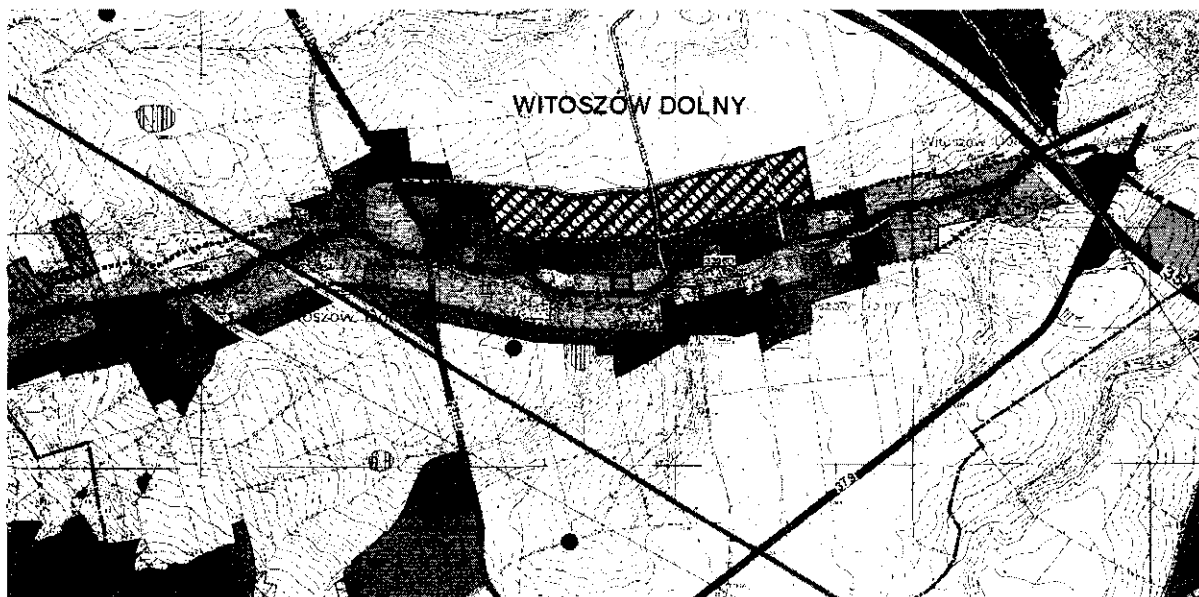
### **Planowane kierunki rozwoju**

Na podstawie zapisów obowiązującego studium uwarunkowań i kierunków zagospodarowania przestrzennego gminy Świdnica wieś Witoszów Dolny została zakwalifikowana jako ośrodek rolniczy, z uzupełniającą funkcją usługową, usługowo – produkcyjną, a także mieszkaniową.

Położenie Witoszowa Dolnego względem układu osadniczego (pomiędzy miastem Świdnica i Wałbrzych) i układu komunikacyjnego sprawiają, że miejscowość poddana jest rosnącej presji inwestycyjnej w zakresie budownictwa mieszkaniowego.

Koncepcja kształtowania struktury funkcjonalno-przestrzennej wsi opracowana na potrzeby sporządzanego projektu planu miejscowego przewiduje przyrost tkanki mieszkaniowej jako uzupełnienie i dopełnienie, wymianę istniejącej zabudowy oraz wprowadzenie nowych obszarów zagrodowych na granicy terenów zainwestowania wiejskiego, a także w obszarze bezpośrednio przyległym oraz poprawę programu usług o charakterze publicznym jak i intensyfikację usług komercyjnych związanych również z obsługą małego ruchu turystycznego.

**Wyrys z obowiązującego studium uwarunkowań i kierunków zagospodarowania Gminy**



Gmina od kilku lat systematycznie realizuje inwestycje w zakresie poprawy infrastruktury technicznej i drogowej, a także zabezpieczającej mieszkańców przed

## **PLAN ODNOWY MIEJSCOWOŚCI WITOSZÓW DOLNY**

---

następstwami gwałtownych, niekorzystnych zjawisk atmosferycznych. Jedną z ważniejszych inwestycji dla wsi Mokrzyszów było wykonanie sieci wodnej i kanalizacji sanitarnej.. Systematycznie realizowane są również prace związane z budową chodników wzdłuż głównych ciągów komunikacyjnych. Na najbliższe lata planowany jest między innymi remont kościoła oraz przebudowa i modernizacja dróg gminnych.

### **3. INWENTARYZACJA ZASOBÓW**

#### **Zasoby w ujęciu społecznym**

##### **Sytuacja mieszkaniowa**

Zasoby mieszkaniowe wsi Witoszów Dolny można podzielić ze względu na własność na: prywatne oraz gminne. Podstawowa forma własności to własność prywatna, która stale rośnie, z uwagi na powiększające się obszary do zainwestowania w budownictwo mieszkaniowe i napływ ludności (szczególnie miejskiej). W Witoszowie Dolnym funkcjonują 4 wspólnoty mieszkaniowe. Gmina Świdnica posiada 1 budynek czynszowy. Większość substancji mieszkaniowej, wykazuje duże zdekapitalizowanie, ze względu na swoją przedwojenną zabudowę. W związku z powyższym wymaga dużych nakładów na odtworzenie.

##### **Ochrona zdrowia**

Opieka zdrowotna realizowana jest przez pobliskie zakłady opieki zdrowotnej takie jak:

1. Regionalny Szpital Specjalistyczny Latawiec w Świdnicy oddalony o 5 km,
2. Szpital Kliniczny w Świebodzicach oddalony o 10 km,
3. Specjalistyczny Szpital im. Dra A. Sokołowskiego w Wałbrzychu oddalony o 15 km.

##### **Demografia**

Witoszów Dolny jest jedną z najliczniej zamieszkałych miejscowości spośród 35 wsi tworzących Gminę Świdnica. W sposób stały zamieszkuje ją 1243 osoby, co stanowi przeszło 7,85 % z ogólnej liczby ludności gminy (15 834 mieszkańców).

Analiza demograficzna społeczności zamieszkującej obszar wsi Witoszów Dolny (według stanu na dzień 31.12.2009 r.) pozwala stwierdzić, że jest to struktura z niewielką przewagą populacji kobiet 639 do 604

Tabela: Struktura ludności wsi Witoszów Dolny

	<b>Mężczyźni</b>	<b>Kobiety</b>	<b>Ogółem</b>
<b>Razem,</b>	604	639	1243

Źródło: Opracowanie własne

## PLAN ODNOWY MIEJSCOWOŚCI WITOSZÓW DOLNY

W 2009 roku na terenie wsi urodziło się 18 dzieci, zmarło natomiast 12 osób, notuje się więc dodatni przyrost naturalny.

Tabela: Urodzenia / Zgony / Przyrost naturalny

Witoszów Dolny	Urodzenia	Zgony	Przyrost naturalny
	18	12	+6

Źródło: Opracowanie własne

### Szkolnictwo

#### Gimnazjum

Gimnazjum w Witoszowie Dolnym jest dziewięcioddziałową szkołą liczącą około 200 uczniów. Szkoła posiada wysoko wykwalifikowaną kadre pedagogiczną: wielu nauczycieli ukończyło studia podyplomowe i posiada kwalifikacje do nauczania dwóch przedmiotów.

Bardzo dobrze współpracujące ze sobą organy kolegialne działające na terenie gimnazjum w pierwszych latach istnienia mocno wspierały dyrektora Piotra Dubiela w tworzeniu odpowiedniej bazy materialnej i dydaktycznej dla nowoczesnego gimnazjum, jakim niewątpliwie staje się szkoła.

Do szkoły uczęszczają uczniowie z następujących miejscowości: Świdnica, Komorów, Modliszów, Mokrzeszów, Pogorzała, Słotwina, Witoszów Dolny oraz Witoszów Górny.



*Gimnazjum w Witoszowie Dolnym*



## PLAN ODNOWY MIEJSCOWOŚCI WITOSZÓW DOLNY

Baza dydaktyczna:

- pracownia komputerowa
- siłownia
- sala gimnastyczna
- stołówka
- biblioteka
- Świetlica
- gabinet pielęgniarstwa
- pracownie przedmiotowe

Koła zainteresowań w Witoszowskim Gimnazjum:

- Ortograffiti
- Język polski
- Matematyka
- Informatyka
- SKS
- Język rosyjski
- Język angielski
- Muzyka

### Szkoła Podstawowa im. Ludwiki Wawrzyńskiej

Na terenie miejscowości funkcjonuje Szkoła Podstawowa im. Ludwiki Wawrzyńskiej, w której uczy się 167 uczniów (klasy I-VI i oddział 0).

Szkoła założona została aktem założycielskim z 7.09.1991 r. wydanym przez Kuratorium Oświaty w Wałbrzychu.

Szkoła pełni rolę integracyjną dla mieszkańców, jest organizatorem stałych imprez tj.: Wigilia, Dzień Babci i Dziadka, Dzień Rodziny, bal karnawałowy dla dzieci, zabawa karnawałowa itp.. Współpracuje z instytucjami ośrodkami kultury, bibliotekami, innymi szkołami.

Celem szkoły jest działalność edukacyjna, wychowawcza i opiekuńcza skierowana na rozwój ucznia. Edukacja szkolna polega na realizacji zadań w zakresie nauczania, kształcenia umiejętności i wychowania.



*Szkoła Podstawowa w Witoszowie Dolnym*

### **Kultura**

W miejscowości Witoszów Dolny znajduje się świetlica wiejska. Budynek świetlicy zlokalizowany w bliskiej okolicy Szkoły Podstawowej i Gimnazjum. Świetlica służy mieszkańcom jako centrum spotkań. Organizowanych jest w niej szereg imprez kulturalnych, służących integracji społeczności wiejskiej. W budynku odbywają się ponadto zebrania wiejskie oraz zajęcia świetlicy środowiskowej, która skupia dzieci z rodzin wielodzietnych, mających problemy wychowawcze i finansowe. Jego stan techniczny wymaga przeprowadzenia prac modernizacyjno-remontowych.

W świetlicy przy dużym zaangażowaniu mieszkańców wsi organizowane są najróżniejsze spotkania kulturalne, jedne z ważniejszych to:

- Spotkania noworoczne
- Jarmark Wielkanocny
- Spotkania z poezją
- Konkurs wiedzy

W Witoszowie Dolnym od 20 lat funkcjonuje zespół śpiewaczy „Jubilatki”. Udział w przeglądach folklorystycznych, festiwalach, koncertach daje obraz wielkiego zaangażowania członkiń zespołu, ale też pokazuje przywiązanie do tradycji i kultury ludowej. Na uwagę zasługują liczne nagrody i wyróżnienia oraz udział we wszystkich uroczystościach środowiskowych i gminnych. Zespół pokazuje też rękodzieło (haft, robienie palm, wieńców dożynkowych) i obrzędy (kiszanie kapusty, darcie pierza).

Zespół „Jubilatki” spełnia swoistą rolę w środowisku wiejskim. Poprzez własne koncerty, spotkania z różnymi grupami wiekowymi, stroje, pokazuje piękno kultury polskiej,

zwyczaje i tradycje ludowe. Jest on swojego rodzaju ambasadorem kultury ludowej. Poprzez śpiew, muzykę, strój, obrzęd kultywuje polską tradycję ludową, a dzieci i młodzież mogą poznać przepiękne polskie zwyczaje, polską kulturę ludową.



W Witoszowie Dolnym bardzo prężnie działa również Koło Gospodyń Wiejskich. Członkinie koła poprzez swoje działania integrują środowisko, dbają o polskie tradycje, przekazują swoją wiedzę i doświadczenie młodszemu pokoleniu, organizują różnego rodzaju konkursy, kursy, pokazy, wystawy, rękodzieła, przeglądy.

### **Sport**

Przy kompleksie oświatowym w Witoszowie Dolnym w styczniu 2009 roku oddano do użytku Halę Sportową o powierzchni całkowitej 2075,5 m<sup>2</sup>. Posiada ona pełnowymiarowe boisko do gier zespołowych: piłki ręcznej, siatkówki, koszykówki, pomieszczenia towarzyszące – siłownia, kort do squash, sala fitness, pokój masażu, pomieszczenia na solarium, świetlica o pow. 64m<sup>2</sup>, bufet, szatnie, sanitariaty, natryski.

Hala posiada również profesjonalną ściankę wspinaczkową o szerokości 15m i wysokości 10m.

Zarządcą hali jest Gminny Ośrodek Kultury Sportu i Rekreacji.

Hala czynna jest 7 dni w tygodniu. W godzinach dopołudniowych odbywają się lekcje wychowania fizycznego. Uczniowie szkoły podstawowej i gimnazjum korzystają nie tylko z płyty boiska, ale także z pozostałych pomieszczeń i urządzeń – squash, fitness, siłownia, ścianka wspinaczkowa. Od godz. 15 do 22 obiekt udostępniony jest klientom, odpłatność pobierana jest wg cennika.

## PLAN ODNOWY MIEJSCOWOŚCI WITOSZÓW DOLNY

Na obiekcie przeprowadzono już wiele imprez we współpracy m.in. z Powiatowym i Dolnośląskim Zrzeszenie Ludowych Zespołów Sportowych, Komendą Powiatowej Policji w Świdnicy, Powiatowym i Dolnośląskim Szkolnym Związkiem Sportowym, Miejskim Klubem Siatkówki, Świdnickim Klubem Piłki Ręcznej: Gminna Liga Halowej Piłki Nożnej, Dni Gór o puchar Starosty Świdnickiego, Ogólnopolski Turniej Siatkówki młodziezek, Turniej Piłki Halowej o Puchar Komendanta Powiatowej Policji, Dolnośląski Finał Halowej Piłki Nożnej Dzieci do lat 3, gry i zabawy szkół gminnych oraz „zielonych świetlic”, turniej piłki halowej, siatkówki, koszykówki oraz piłki ręcznej szkół podstawowych i gimnazjów, liga piłki ręcznej dziewcząt i chłopców.



*Hala sportowa w Witoszowie Dolnym (wejście główne)*



*Pełnowymiarowe boiska do gier zespołowych*



*Ścianka wspinaczkowa*

W Witoszowie Dolnym znajduje się również boisko sportowe, z którego korzysta między innymi drużyna juniorów i seniorów Orłów Witoszów biorąca udział w lokalnych rozgrywkach LZS. Klub Orzeł Witoszów powstał w 1949 r. W 1989 r. klub został

## PLAN ODNOWY MIEJSCOWOŚCI WITOSZÓW DOLNY

rozwiązany, natomiast po 7 latach czyli w 1996 r. został reaktywowany przez obecnego prezesa Jana Grabowskiego.

LKS Orzeł Witoszów pełni wiodącą rolę w rozwoju sportu i promocji aktywności ruchowej na tym terenie.

Teren boiska jest często wykorzystywany do organizacji imprez o charakterze społecznym lub jako miejsce uzupełniające ofertę zajęć pozalekcyjnych. Organizowane są na nim między innymi dożynki gminne lub wiejskie, festyny sportowe, zawody strażackie.



*Płyta główna boiska sportowego*



*Zawodnicy LKS Orzeł Witoszów*

### **Pomoc społeczna**

Organizatorem i wykonawcą pomocy społecznej na terenie gminy Świdnica jest Gminny Ośrodek Pomocy Społecznej, który w ramach zadań własnych i zleconych niesie pomoc osobom najbardziej potrzebującym, przede wszystkim w postaci świadczeń pieniężnych.

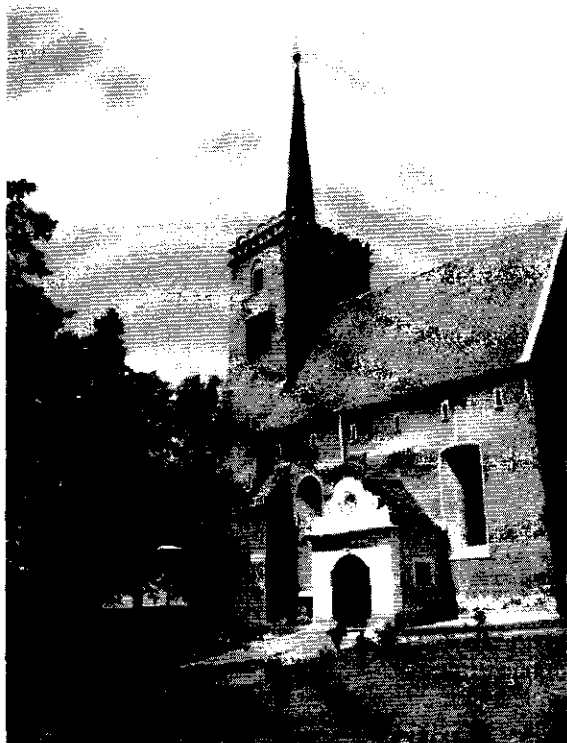
Według danych za 2009 rok z 1243 mieszkańców Witoszowa Dolnego z różnych form pomocy społecznej korzystało 170 osób reprezentujących łącznie 62 rodziny. Procentowy udział liczby osób korzystających z pomocy w ogólnej liczbie mieszkańców Witoszowa Dolnego wynosi 14 % i jest wyższy od średniej wyliczonej na poziomie gminy. Średnio z pomocy społecznej na terenie gminy skorzystało 11,22 % z ogółu jej mieszkańców według stanu za 2009 rok.

### **Zasoby kulturowe**

#### **Kościół**

Najwcześniejsza informacja dotycząca kościoła parafialnego p.w. Nawiedzenia Najświętszej Marii Panny (wcześniej pod wezwaniem św. Mikołaja i Katarzyny) w Witoszowie Dolnym pochodzi z 1268 roku, kiedy to książę Władysław podarował zakonowi klarysek z Wrocławia między innymi kościół w Witoszowie Dolnym wraz z przyległościami.

W dokumencie z 1318 roku wymieniony jest proboszcz Theodor z Witoszowa. Obecny kościół wzniesiony został ok. 1300 roku, dobudowa wieży i sklepienie nawy pochodzi sprzed połowy XVI w. W murze obwodowym. powyżej sklepienia nawy kościoła zachowało się szereg strzelnic pochodzących z okresu inkastelacji kościoła z tego czasu. Kościół był remontowany w 1846 roku, restaurowany w 1959 roku. Budowla jest murowana, jednonawowa, z prostokątnym prezbiterium. Od zachodu kwadratowa wieża została zwieńczona wczesnorennesansową attyką (po 1530 roku), powtarzającą formy zwieńczenia zamku w Ząbkowicach. Kościół kryty jest sklepieniem sieciowym. W południowej ścianie znajduje się gotycki kamienny portal z bogatą dekoracją roślinną, wyposażenie barokowe z XVIII w.



*Kościół pw Nawiedzenia Najświętszej Marii Panny  
w Witoszowie Dolnym*

### **Pałac w Witoszowie Dolnym**

Pałac w Witoszowie Dolnym zbudowany został na planie prostokąta i ma dwie kondygnacje. Najbogatsza architektonicznie jest dwunastoosiowa elewacja południowa gdzie znajduje się ryzalit zakończony szczytem. Swój obecny charakter obiekt zawdzięcza przebudowie pod koniec XIX w.

Od strony północnego zachodu pałac otoczony jest fosą. Dookoła znajdują się stare zabudowania gospodarcze w tym stodoła z napisem "G.F.S. 1806". Na dziedzińcu wjeżdża się pomiędzy zabudowaniami gospodarczymi. Obecnie pałac pełni funkcję budynku mieszkalnego.

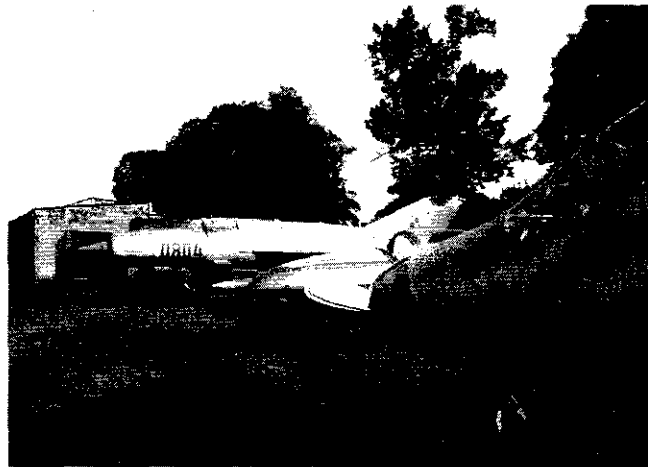


*Pałac w Witoszowie Dolnym*

### **Muzeum Broni i Militariów**

„Ofiarom wojen ku pamięci a żywym ku przestrodze”

Muzeum Broni i Militariów powstało w 2000 r. i działa na podstawie statutu nadanego przez Ministra Kultury i Dziedzictwa Narodowego, Muzeum powstało z inicjatywy prywatnego kolekcjonera Stanisława Gabryśia. Ekspozycje Muzeum to broń i militaria od połowy XIX w. do czasów współczesnych w ilości ok 2 tys. eksponatów. (m.in. broń biała, strzelecka, karabinki, mundury, przeciw pancerna, maszynowa, samoloty, stacje radarowe, armaty, działka lotnicze, maszynowe).



*Muzeum Broni i Militariów w Witoszowie Dolnym*

### **Zasoby gospodarcze i infrastruktura techniczna**

#### **Sieć kanalizacyjna**

We wsi Witoszów Dolny istnieje kanalizacja pełna. Wszyscy mieszkańcy posiadają podłączenie do sieci, oznacza to, że stopień skanalizowania wynosi 100%.

#### **Sieć wodociągowa**

Obszar Witoszowa Dolnego jest całkowicie zwodociągowany. Wszyscy mieszkańcy są podłączeni do sieci wodociągowej.

#### **Gospodarka odpadami**

Na terenie miejscowości około 95 % gospodarstw zawarło umowy na odbiór nieczystości stałych (niesegregowane odpady komunalne). Usługi w zakresie odbioru odpadów świadczą podmioty posiadające pozwolenie wydane przez Wójta Gminy Świdnica. Zaliczyć należy do nich Zakład Oczyszczania Miasta Sp. z o.o. z Świdnicy oraz Zakład Usług Komunalnych Sp. z o.o. z Żarowa. Od kilku lat na terenie całej Gminy Świdnica, w tym również w Witoszowie Dolnym prowadzona jest selektywna zbiórka odpadów. W miejscach ogólnie dostępnych (przystanki autobusowe, okolice sklepów) zlokalizowane są pojemniki do zbiórki opakowań typu PET oraz stłuczki szklanej. W miejscach gdzie usytuowano przystanki autobusowe przewidziano również kosze uliczne na odpady komunalne. W celu zminimalizowania zjawiska, jakim są dzikie wysypiska Gmina ustawia pojemniki i odbiera odpady, które będą



## PLAN ODNOWY MIEJSCOWOŚCI WITOSZÓW DOLNY

pochodzić z porządkowania miejscowości. Takie działania organizowane są średnio 2 razy do roku.

### **Elektroenergetyka**

Obszar Witoszowa Dolnego zaopatrywany jest w energię elektryczną poprzez oddział Wałbrzych Koncernu Energetycznego S.A – EnergiaPro spółkę akcyjną we Wrocławiu. Oddział ten w pełni zabezpiecza dostawy energii elektrycznej dla wszystkich odbiorców przyłączonych do sieci na podstawie zawartych umów. Energia dostarczana jest systemem sieci napowietrznych średniego napięcia i poprzez stacje transformatorowe.

### **Sieć telefoniczna**

Rejon Witoszowa Dolnego posiada połączenie telefoniczne, które obsługiwane jest przez Zakład Telekomunikacji Polskiej Obszar Wałbrzych. Współczynnik telefonizacji wynosił 226/1000 mieszkańców według danych na 2006 rok.

### **Gospodarka ciepła**

Witoszów Dolny nie posiada centralnego zaopatrzenia w ciepło. Budownictwo mieszkaniowe i usługowe posiada ogrzewanie piecowe i centralne ogrzewanie z kotłowni lokalnych.

### **Komunikacja zbiorowa**

Obsługę w zakresie komunikacji zbiorowej wsi Witoszów Dolny świadczy Miejskie Przedsiębiorstwo Komunikacyjne Świdnica Sp. z o.o.. Kierunek Świdnica – Pogorzała, Pogorzała – Świdnica przez Witoszów Dolny obsługuje linia nr 10, w której istniejące połączenia komunikacyjne zaspokajają w pełni potrzeby mieszkańców, a w godzinach kursów szkolnych linię tę obsługuje autobus wielko pojemnościowy - przegubowy.

### **Infrastruktura drogowa**

Wieś Witoszów Dolny jest skomunikowana z miastem Świdnica i innymi miejscowościami Gminy Świdnica. Przez miejscowość przebiegają droga powiatowa nr 3396D relacji Świdnica - Wałbrzych, oraz droga powiatowa nr 2911D relacji Milikowice – Bystrzyca Dolna. Na terenie Witoszowa występują drogi wewnętrzne, będących głównie w zarządzie Gminy Świdnica.

## PLAN ODNOWY MIEJSCOWOŚCI WITOSZÓW DOLNY

### **Działalność gospodarcza**

W Witoszowie Dolnym z racji jej rolniczego charakteru nie występują większe ośrodki przemysłowo-produkcyjne. Istniejące podmioty gospodarcze wykazują duże zróżnicowanie pod względem prowadzonej działalności gospodarczej. Przeważają podmioty zajmujące się usługami ogólnobudowlanymi, sprzedażą detaliczną (głównie żywności), ślusarstwem, stolarstwem, mechaniką samochodową, transportem drogowym i inne.

## **4. OCENA MOCNYCH I SŁABYCH STRON MIEJSCOWOŚCI**

### ***Silne strony***

- duże zasoby przestrzennie, potencjalnie atrakcyjnych terenów inwestycyjnych pod budownictwo mieszkaniowe,
- utrzymujące się duże tempo przyrostu zasobów mieszkaniowych,
- chęć angażowania się społeczności lokalnej w rozwój wsi,
- dobre warunki do prowadzenia działalności agroturystycznej,
- bliskość ośrodków miejskich: Świdnica, Świebodzice, Wałbrzych,
- korzystna struktura wiekowa ludności,
- wyraźnie wykształcony układ urbanistyczny o czytelnej strukturze funkcjonalno – przestrzennej,

### ***Słabe strony***

- zły stan obiektów i urządzeń z zakresu szeroko rozumianej infrastruktury społecznej, kulturalnej,
- niedostatecznie rozwinięta infrastruktura techniczna, usługowa,
- znaczna dekapitalizacja zasobów mieszkaniowych, wpływająca niekorzystnie na warunki bytowe mieszkańców oraz estetykę wsi,
- występowanie znacznych obszarów wymagających „rewaloryzacji”,
- niewielki potencjał kapitałowy skupiony w rękach podmiotów prowadzących działalność gospodarczą,
- brak dostępności do podstawowej opieki medycznej w miejscowości,

### ***Szanse w otoczeniu***

- wzrost aktywności mieszkańców,
- poprawa stanu obiektów infrastruktury: kultury, sportowej, transportu i ochrony środowiska,
- rozwój turystyki i agroturystyki,
- wzrost poziomu życia mieszkańców,
- dostępność środków UE i innych źródeł finansowania projektów lokalnych,
- udostępnienie nowych obszarów pod zabudowę mieszkaniową,
- rozwój rolnictwa ekologicznego,

### ***Zagrożenia w otoczeniu***

- kryzys finansowy i spowolnienie dynamiki wzrostu gospodarczego,
- niska świadomość ekologiczna społeczeństwa,
- skomplikowane procedury pozyskiwania środków zewnętrznych do realizacji projektów,
- bariery administracyjne,
- odpływ młodych ludzi, emigracja zarobkowa.

## **5. Opis i charakterystyka obszaru o szczególnym znaczeniu dla zaspokojenia potrzeb mieszkańców miejscowości**

Najważniejsza część projektów zaplanowanych do realizacji dotyczy wykreowania i zagospodarowania swoistego centrum miejscowości, które ma znaczący wpływ na zaspokajanie potrzeb mieszkańców oraz sprzyja nawiązywaniu i zacieśnianiu kontaktów w ramach społeczności lokalnej.

W pierwszej kolejności w ramach projektów inwestycyjnych mieszkańcy miejscowości Witoszów Dolny wyznaczyli do realizacji zadanie polegające na remoncie elewacji kościoła w Witoszowie Dolnym. Zaplanowana przez mieszkańców inwestycja ma wpływ na kształtowanie obszarów o szczególnym znaczeniu dla zaspokojenia potrzeb mieszkańców poprzez to, że kościół ze względu na swoje położenie oraz cechy funkcjonalno-przestrzenne ma bardzo duże znaczenie dla społeczności lokalnej przede wszystkim dlatego, że stwarza warunki do zwiększenia integracji mieszkańców, zapewnia warunki do realizacji przedsięwzięć kulturalnych, edukacyjnych, społecznych na rzecz aktywizacji społecznej mieszkańców Witoszowa Dolnego. Zaproponowana przez mieszkańców inwestycja obejmuje remont elewacji całego kościoła łącznie z malowaniem tynków zewnętrznych. Zadanie polegać będzie w pierwszej kolejności na wykonaniu dokumentacji projektowo – kosztorysowej, a w dalszej na wykonaniu robot budowlanych, robot przygotowawczych i towarzyszących.

W centrum miejscowości funkcjonuje świetlica wiejska. W planach mieszkańcy założyli remont i doposażenie ww. obiektu, który jest miejscem spotkań mieszkańców, imprez wiejskich, zebrań sołeckich. Remont świetlicy wpłynie na poprawę estetyki budynku oraz nadanie mu nowych funkcji. Celem zadania jest stworzenie bazy do organizowania imprez kulturalnych ukierunkowanych na integrację społeczności lokalnej miejscowości Witoszów Dolny.

W ramach przedsięwzięcia planuje się:

- prace budowlano-remontowe obejmujące pomieszczenia sali świetlicy, zaplecza kuchenneo-socjalnego, WC,
- wyposażenie świetlicy wiejskiej w sprzęt kuchenny i zaplecza kuchennego, głównej sali świetlicy (stoły, krzesła), sprzęt multimedialny

## PLAN ODNOWY MIEJSCOWOŚCI WITOSZÓW DOLNY

Realizacja inwestycji odgrywać będzie dużą rolę dla społeczności lokalnej, związaną przede wszystkim ze zwiększeniem możliwości jej integracji, ale również będzie zapewniała warunki dla realizacji przedsięwzięć edukacyjnych i kulturalnych. Działalność świetlicy będzie ma na celu upowszechnianie kultury, zagospodarowanie czasu wolnego młodzieży i dorosłych mieszkańców jak również da możliwość realizacji wspólnych przedsięwzięć na rzecz poprawy warunków i jakości życia na wsi.

Kolejnym zaplanowanym zadaniem jest remont istniejącego boiska sportowego. Zadanie te mają na celu wyremontowanie miejsca z których mogą korzystać zarówno dzieci i młodzież jak i dorośli mieszkańcy miejscowości. Obiekt ten wykorzystywany jest przez mieszkańców zarówno w czasie imprez sportowych jak i innych imprez okolicznościowych. Z boiska korzystają również podczas codziennych zajęć sportowych dzieci i młodzież.

W ramach zadania będą podejmowane działania w kierunku zapewnienia członkom lokalnej społeczności najbardziej sprzyjających warunków do uprawiania różnorodnych form aktywności sportowej i rekreacyjnej. Cel taki zostanie osiągnięty poprzez budowę zaplecza boiska sportowego polegającego na budowie szatni dla sportowców, montażu ławek dla kibiców i ławeczek rezerwowych oraz budowie „łapacza” piłek

Mieszkańcy wskazali również do realizacji zadanie polegające na wykonaniu oświetlenia ulic w miejscowości Witoszów Dolny. Zaplanowana przez mieszkańców inwestycja obejmuje swoim zasięgiem nieoświetlone ulice prowadzących do nowo powstałych osiedli domków jednorodzinnych, jak również ulic na których do tej pory nie ma jeszcze oświetlenia ulicznego.

Realizacja tego zadania ma wpływ na kształtowanie obszarów o szczególnym znaczeniu dla zaspokojenia potrzeb mieszkańców. Ulice przy, których planowana jest budowa oświetlenia drogowego stanowią dla mieszkańców ważny ciąg połączeń komunikacyjnych pomiędzy poszczególnymi obszarami miejscowości. Zadanie polegać będzie w pierwszej kolejności na wykonaniu dokumentacji, a w dalszej na wykonaniu robót budowlanych, robót towarzyszących, robót kablowych oraz montażu słupów oświetleniowych i elementów oświetleniowych.

Inwestycja ta połączona jest również z zaplanowanym w następnych latach zadaniem inwestycyjnym mającym na celu poprawę stanu technicznego dróg gruntowych w Witoszowie Dolnym. Poprawa stanu technicznego polegać ma na położeniu nawierzchni asfaltowej. Obecna nawierzchnia gruntowa wymaga ciągłych napraw z powodu licznych

## PLAN ODNOWY MIEJSCOWOŚCI WITOSZÓW DOLNY

wybojów i dziur, w których gromadzi się woda. Dla mieszkańców stanowi to ciągle utrudnienie i utrapienie. Nowa infrastruktura drogowa wpłynie na poprawę warunków życia mieszkańców oraz estetykę miejscowości.

Wszystkie zaplanowane działania, które zostały ujęte w Planie Odnowy Miejscowości są ze sobą ściśle powiązane, po pierwsze dotyczą jednej miejscowości, po drugie kształtują obszar o bardzo dużym znaczeniu dla mieszkańców. To mieszkańcy wyznaczyli kierunki rozwoju swojej wsi oraz zaplanowali poszczególne inwestycje. Inwestycje te dotyczą prawie ścisłego centrum i są ze sobą powiązane. Mają wpłynąć na zaspokojenie potrzeb mieszkańców, poprawę jakości ich życia, kultywowanie tradycji, nawiązywanie kontaktów, poprawę bezpieczeństwa i ochronę środowiska naturalnego.

## **6. OPIS PLANOWANYCH ZADAŃ I PRZEDSIĘWZIĘĆ AKTYWIZUJĄCYCH SPOŁECZNOŚĆ WITOSZOWA DLN.**

Podczas prac nad planem odnowy miejscowości przeprowadzono konsultacje z mieszkańcami, podczas których zostały określone potrzeby oraz zadania inwestycyjne na terenie wsi:

### **Remont elewacji kościoła w Witoszowie Dolnym:**

Cel zadania: Zachowanie dziedzictwa kulturowego poprzez remont elewacji budynku kościoła w Witoszowie Dolnym wpisanego do wojewódzkiej ewidencji zabytków. Realizacja zadania wpłynie również na wzrost atrakcyjności turystycznej miejscowości.

Przeznaczenie: Budynek Kościoła służy mieszkańcom 4 okolicznych miejscowości. W 2009 roku wykonane zostało nowe pokrycie dachowe, niestety elewacja budynku oraz stolarka drzwiowa i okienna są w bardzo złym stanie. Tynk jest popękany, miejscami odpada. Okna są powypaczane, krzywe, nieszczelne. Planowany remont będzie polegał na odtworzeniu wszystkich detali architektonicznych elewacji tak aby zachować walory architektoniczne budowli i nie dopuścić do dalszej degradacji i zniszczenia zabytkowego i bardzo wartościowego obiektu.

Projekt opracowany został w taki sposób, aby zaspokoić potrzeby społeczne, kulturalne i jak również rekreacyjne zarówno mieszkańców Witoszowa Dolnego.

Dzięki remontowi elewacji podkreślony zostanie historyczny charakter miejsca, które stanie się wizytówką miejscowości.

Koszt zadania: 300.000 zł

Źródła finansowania:

- środki własne parafii:

- EFRROW

Lata realizacji: 2011

### **Remont świetlicy Wiejskiej w Witoszowie Dolnym:**

Cel zadania: Celem zadania jest poprawa jakości życia mieszkańców miejscowości Witoszów Dolny przez zaspokojenie potrzeb kulturalnych mieszkańców wsi. Realizacja projektu umożliwi rozwój tożsamości społeczności wiejskiej, zachowanie dziedzictwa kulturowego i specyfiki obszarów wiejskich.

## PLAN ODNOWY MIEJSCOWOŚCI WITOSZÓW DOLNY

W ramach zadania wykonane zostaną prace budowlano-remontowe obejmujące następujące pomieszczenia:

sala świetlicy,

zaplecze kuchenne-socjalne,

WC,

oraz roboty remontowo-budowlane zewnętrzne obejmujące remont dachu, wykonanie elewacji.

Przeznaczenie: Projekt dedykowany jest społeczności wiejskiej, dla każdej z grup wiekowych. Wyremontowana infrastruktura, stanowiąc miejsce rekreacji i spotkań, będzie służyła lokalnej społeczności. Po wykonaniu prac będzie można organizować różnego rodzaju imprezy kulturalne oraz krzewiące rozwój fizyczny, podtrzymujące lokalne tradycje ludowe. Dzieci będą mogły spędzać wolny czas uczestnicząc w zajęciach świetlicy środowiskowej. Remont świetlicy wpłynie również na poprawę wizerunku miejscowości.

Koszt zadania: 300.000 zł

Źródła finansowania:

- budżet gminy:

- EFRROW

Lata realizacji: 2012

### **Wyposażenie świetlicy wiejskiej.**

Cel zadania: Celem zadania jest stworzenie bazy do organizowania imprez kulturalnych ukierunkowanych na integrację społeczności lokalnej miejscowości Witoszów Dolny.

W ramach przedsięwzięcia planuje się wyposażenie świetlicy wiejskiej w sprzęt kuchenny i zaplecza kuchennego, głównej sali świetlicy (stoły, krzesła), sprzęt multimedialny.

Przeznaczenie: Projekt dedykowany jest społeczności wiejskiej, dla każdej z grup wiekowych. Jego realizacja rozszerzy i uatrakcyjni program kulturalny świetlicy wiejskiej.

Koszt zadania: 30.000 zł

Źródła finansowania:

- budżet gminy: 13.000 zł

- EFRROW (LEADER): 17.000 zł

Lata realizacji: 2012



## PLAN ODNOWY MIEJSCOWOŚCI WITOSZÓW DOLNY

### **Poprawa infrastruktury sportowej boiska piłkarskiego.**

Cel zadania: Celem zadania jest poprawa infrastruktury sportowej na boisku piłkarskim. Aby boisko spełniało minimalne standardy muszą być poczynione inwestycje, które zapewnią bezpieczeństwo dla kibiców i zawodników. W ramach zadania będą podejmowane działania w kierunku zapewnienia członkom lokalnej społeczności najbardziej sprzyjających warunków do uprawiania różnorodnych form aktywności sportowej i rekreacyjnej. Cel taki zostanie osiągnięty poprzez budowę zaplecza boiska sportowego polegającego na budowie szatni dla sportowców, montażu ławek dla kibiców i ławeczek rezerwowych oraz budowie „łapacza” piłek. Zadanie powyższe zwiększy aktywność sportową mieszkańców.

Koszt zadania: 350.000 zł

Źródła finansowania:

- budżet gminy
- EFRROW

Lata realizacji: 2013

### **Przebudowa i remonty dróg wewnętrznych**

Cel zadania: Celem zadania jest poprawa infrastruktury drogowej wsi Witoszów Dolny. W ramach zadania planuje się wykonać nową nawierzchnię na drogach wewnętrznych. Wraz z nową nawierzchnią wykonane zostaną elementy odwodnienia korpusu drogowego.

Przeznaczenie: Projekt dedykowany jest do wszystkich korzystających z połączeń drogowych do drogi powiatowej.

Koszt zadania: 500.000 zł

Źródła finansowania:

- budżet gminy

Lata realizacji: 2013-2016

### **Wykonanie oświetlenia drogowego**

Cel zadania: Celem zadania jest poprawa infrastruktury drogowej wsi Witoszów Dolny. W ramach zadania planuje się rozbudowę oświetlenia drogowego na terenie wsi.

## PLAN ODNOWY MIEJSCOWOŚCI WITOSZÓW DOLNY

Przeznaczenie: Projekt dedykowany jest do wszystkich (również pieszych) korzystających z połączeń drogowych i dróg dojazdowych do prywatnych posesji. Realizacji projektu wpłynie na poprawę bezpieczeństwa wszystkich korzystających z infrastruktury drogowej, szczególnie w relacji pieszy-kierujący pojazdem. Wykonanie nowego oświetlenia wpłynie również na poprawę wizerunku miejscowości.

Koszt zadania: 150.000 zł

Źródła finansowania:

- budżet gminy

- EFRROW

Lata realizacji: 2012-2017

### Harmonogram działań

Nazwa przedsięwzięcia	Lata realizacji							
	2010	2011	2012	2013	2014	2015	2016	2017
Remont elewacji kościoła w Witoszowie Dolnym		■						
Remont świetlicy wiejskiej w Witoszowie Dolnym			■					
Wyposażenie świetlicy wiejskiej			■					
Poprawa infrastruktury sportowej boiska piłkarskiego.				■				
Przebudowa i remonty dróg wewnętrznych				■	■	■	■	
Wykonanie oświetlenia drogowego			■	■	■	■	■	■