

**UCHWAŁA NR XXX/194/2012
RADY GMINY ŚWIDNICA**

z dnia 31 lipca 2012 r.

**w sprawie uchwalenia miejscowego planu zagospodarowania przestrzennego wsi Grodziszczce - w części
przeznaczonej do zalesienia bądź wprowadzenia zakazu zabudowy**

Na podstawie art. 18 ust. 2 pkt 5 ustawy z dnia 08 marca 1990 r. o samorządzie gminnym (tekst jednolity: Dz. U. z 2001 r. Nr 142, poz. 1591 z późniejszymi zmianami), art. 4 ust. 2 ustawy z dnia 25 czerwca 2010 r. w sprawie zmiany ustawy o planowaniu i zagospodarowaniu przestrzennym, ustawy o Państwowej Inspekcji Sanitarnej oraz ustawy o ochronie zabytków i opiece nad zabytkami (Dz. U. Nr 130 z 2010 r., poz. 871), art. 20, ust. 1 ustawy z dnia 27 marca 2003 r. o planowaniu i zagospodarowaniu przestrzennym (Dz. U. nr 80, poz. 717 z późniejszymi zmianami) oraz w związku uchwałą nr XXXIV/398/2005 Rady Gminy Świdnica z dnia 10 marca 2005 r. w sprawie przystąpienia do sporządzenia miejscowego planu zagospodarowania przestrzennego wsi Grodziszczce, po stwierdzeniu zgodności z ustaleniami studium uwarunkowań i kierunków zagospodarowania przestrzennego Gminy Świdnica, Rada Gminy Świdnica uchwała co następuje:

**DZIAŁ I.
Przepisy ogólne**

§ 1. Przedmiotem miejscowego planu zagospodarowania przestrzennego, w związku z § 1, przywołanej w preambule, uchwały nr XXXIV/398/2005 Rady Gminy Świdnica z dnia 10 marca 2005 r., jest obszar wyłączony z zabudowy położony we wsi Grodziszczce, wyznaczony granicami jak na rysunku planu.

§ 2. Załącznikami do niniejszej uchwały są:

- 1) załącznik nr 1 - rysunek planu w skali 1:5000;
- 2) załącznik nr 2 - rozstrzygnięcie o sposobie rozpatrzenia uwag do projektu planu;
- 3) załącznik nr 3 - rozstrzygnięcie o sposobie realizacji, zapisanych w planie, inwestycji z zakresu infrastruktury technicznej, które należą do zadań własnych gminy oraz zasadach ich finansowania.

§ 3. Ilekroć w uchwale jest mowa o:

- 1) pas technologiczny linii elektroenergetycznej – należy przez to rozumieć, pas terenu wyznaczony wzdłuż linii elektroenergetycznej wysokich lub najwyższych napięć, w którym mogą wystąpić ograniczenia w zagospodarowaniu terenu;
- 2) planie – należy przez to rozumieć niniejszy miejscowy plan zagospodarowania przestrzennego;
- 3) przekroju drogowym – należy przez to rozumieć, że dla wyznaczonej planem drogi obowiązują warunki techniczne wymagane dla dróg przebiegających poza terenem zabudowanym;
- 4) przeznaczeniu terenu / przeznaczeniu podstawowym terenu – należy przez to rozumieć ustalone w planie zagospodarowanie terenu, któremu powinny być podporządkowane inne sposoby zagospodarowania, określone jako dopuszczalne;
- 5) terenie – należy przez to rozumieć powierzchnię wydzieloną na rysunku planu linią rozgraniczającą, posiadającą odrębne oznaczenie;
- 6) terenie publicznym – należy przez to rozumieć tereny dróg;
- 7) wkz – należy przez to rozumieć organ ochrony zabytków tj. wojewódzkiego konserwatora zabytków;
- 8) zabudowie – należy przez to rozumieć budynki, wiaty lub inne obiekty budowlane posiadające pojemności.

**DZIAŁ II.
Przepisy dla całego obszaru planu**

§ 4. 1. Ustalenia działu II obowiązują o ile ustalenia szczegółowe zawarte w dziale III nie stanowią inaczej.

2. Ustala się, że dla terenów oznaczonych wyłącznie symbolem literowym obowiązują odpowiednie przepisy działu II.

Rozdział 1.

Przeznaczenie terenów oraz zasady ochrony i kształtowania ładu przestrzennego, w tym parametry i wskaźniki kształtowania zabudowy oraz zagospodarowania terenu

§ 5. Ustala się następujące przeznaczenie terenów oznaczonych w tabeli nr 1 kolumnie 1 symbolem literowym. Zasady dopuszczenia innych funkcji i zakazy określa kolumna 3 tabeli. Tabela nr 1 – przeznaczenie terenów

symbol literowy	nazwa przeznaczenia	dopuszczenia / zakazy
1	2	3
R	tereny rolnicze	zakazuje się zabudowy, dopuszcza się urządzenia infrastruktury technicznej z wyłączeniem dróg publicznych i nadziemnych sieci elektroenergetycznych powyżej 110kV włącznie, dopuszcza się drogi dojazdu rolnego
Re	tereny rolnicze linii elektroenergetycznej	zakazuje się zabudowy, dopuszcza się drogi dojazdu rolnego, dopuszcza się linie elektroenergetyczne wysokich napięć
ZL	lasy	zakazuje się zabudowy, dopuszcza się nadziemne sieci elektroenergetyczne
WS	tereny wód powierzchniowych śródlądowych	dopuszcza się urządzenia wodne, budowle hydrotechniczne, dopuszcza się realizację przepraw mostowych
KD	tereny dróg publicznych klasy: G – główna, D - dojazdowa	---

§ 6. Nie ustala się wskaźników zagospodarowania działki ponieważ plan nie przewiduje terenów pod zabudowę.

Rozdział 2.

Zasady ochrony środowiska, przyrody

§ 7. Nie ustala się szczególnych zasad ochrony środowiska.

Rozdział 3.

Zasady ochrony dziedzictwa kulturowego i zabytków oraz dóbr kultury współczesnej i krajobrazu kulturowego

§ 8. Na obszarze planu wyznacza się:

- 1) strefę ochrony konserwatorskiej stanowiska archeologicznego wpisanego do rejestru wcz – grodziska, w obrębie której obowiązuje: zakaz użytkowania niezgodnego z historyczną funkcją obiektu, wymóg przeprowadzenia badań archeologicznych, zgodnie z przepisami odrębnymi;
- 2) strefy ochrony konserwatorskiej stanowisk archeologicznych, w obrębie których ustala się wymóg przeprowadzenia badań archeologicznych, zgodnie z przepisami odrębnymi.

Rozdział 4.

Wymagania wynikające z potrzeb kształtowania przestrzeni publicznych

§ 9. 1. Ustala się następujące wymagania dotyczące kształtowania przestrzeni publicznych:

- 1) w strefach ruchu pieszego ustala się zakaz stosowania nawierzchni bitumicznych;
- 2) obiekty małej architektury winny charakteryzować się jednorodnością przyjętych form ze szczególnym uwzględnieniem zastosowanych materiałów;
- 3) usytuowanie reklam winno spełniać następujące warunki:

- a) nie może naruszać widoczności na drogach publicznych, ani przesłaniać lub stanowić bezpośredniego tła dla znaków drogowych,
 - b) ustala się moduł projektowy reklamy 30 x 60 cm,
 - c) dopuszcza się sytuowanie wolnostojących słupów reklamowych o wysokości do 4,80 m i szerokości do 1,8 m w minimalnej odległości 15,00 m od skrzyżowań dróg.
2. Na terenach oznaczonych symbolami KD-G ustala się zakaz lokalizacji reklam.

Rozdział 5.

Granice i sposoby zagospodarowania terenów lub obiektów podlegających ochronie, ustalonych na podstawie odrębnych przepisów

§ 10. Na obszarze planu stanowiska archeologiczne i znaleziska archeologiczne podlegają ochronie na podstawie ustawy o ochronie zabytków i opiece nad zabytkami.

Rozdział 6.

Szczegółowe zasady i warunki scalania i podziału nieruchomości

§ 11. Nie ustala się zasad i warunków scalania i podziału nieruchomości – obszary wyłączone są spod zabudowy.

Rozdział 7.

Szczegółne warunki zagospodarowania terenów oraz ograniczenia w ich użytkowaniu

§ 12. 1. Na rysunku planu wyznaczono maksymalny zasięg pasa technologicznego linii elektroenergetycznej, w granicach którego:

- 1) zakazuje się wprowadzania nasadzeń (drzew i krzewów);
 - 2) dopuszcza się natężenie pola elektrycznego, pochodzącego od linii elektroenergetycznej, powyżej 1 kV/m,
 - 3) ustala się obowiązek zapewnienia operatorowi sieci dojazdu i dostępu do przewodów i słupów nośnych linii,
 - 4) dopuszcza się zmniejszenie obszaru oddziaływania linii elektroenergetycznej z tytułu zastosowania rozwiązań technicznych powodujących to zmniejszenie – zakazy określone w punktach 1 i 2 należy stosować odpowiednio.
2. W granicach planu występują obszary bezpośredniego zagrożenia powodzią wodami Q 1% – realizacja zagospodarowania zgodnie z przepisami Prawa wodnego.

Rozdział 8.

Zasady modernizacji, rozbudowy i budowy systemów komunikacji

§ 13. 1. Ustala się system komunikacji dróg publicznych:

- 1) KD-G (*droga wojewódzka*):
 - a) klasa drogi: główna,
 - b) przekrój drogowy;
 - 2) KD-D (*drogi gminne*):
 - a) klasa drogi: dojazdowa,
 - b) przekrój drogowy;
2. Ustala się zasady modernizacji, rozbudowy i budowy dróg publicznych: zgodnie z przepisami o drogach publicznych.

Rozdział 9.

Zasady modernizacji, rozbudowy i budowy systemów infrastruktury technicznej

§ 14. Zasady modernizacji, rozbudowy i budowy infrastruktury technicznej:

- 1) ustala się, że lokalizacja nowych urządzeń infrastruktury technicznej winna umożliwiać wykorzystanie terenu zgodnie z warunkami określonymi w planie;

- 2) lokalizacja urządzeń infrastruktury technicznej dopuszczona jest na całym obszarze planu pod warunkiem uwzględnienia ograniczeń wynikających z ustaleń planu zawartych w rozdziale 5 i 7;
- 3) przyjmuje się zasadę prowadzenia sieci infrastruktury technicznej uzbrojenia wzdłuż dróg;
- 4) dopuszcza się prowadzenie sieci infrastruktury technicznej uzbrojenia terenu w inny sposób gdy nie ma możliwości zastosowania zasady określonej w pkt 3;
- 5) realizacja infrastruktury technicznej na terenach dróg publicznych zgodnie z przepisami o drogach publicznych.

Rozdział 10.

Sposób i termin tymczasowego zagospodarowania, urządzania i użytkowania terenów

§ 15. Nie wyznacza się i nie ustala się tymczasowego sposobu użytkowania terenu.

Rozdział 11.

Stawki procentowe, na podstawie których ustala się opłatę, o której mowa w art. 36 ust. 4

§ 16. Ustala się stawkę procentową stanowiącą podstawę do określania opłaty, o której mowa w art. 36 ust. 4 ustawy o planowaniu i zagospodarowaniu przestrzennym równą 30%.

DZIAŁ III.

Przepisy szczegółowe dla terenów

§ 17. Ustalenia dla terenów:

1) **C1.R:**

- a) rezerwa terenu pod obejście komunikacyjne drogą publiczną klasy GP w ciągu drogi wojewódzkiej,
- b) zakaz lokalizacji naziemnych urządzeń infrastruktury technicznej,
- c) pozostałe ustalenia zgodnie z odpowiednimi ustaleniami działu II;

2) **C2.R:**

- a) obszar występowania złoża kruszywa naturalnego,
- b) zakazuje się realizacji urządzeń infrastruktury technicznej,
- c) pozostałe ustalenia zgodnie z odpowiednimi ustaleniami działu II;

3) **C3.R:**

- a) obowiązują odpowiednie ustalenia rozdziału 3, 5 i 7,
- b) pozostałe ustalenia zgodnie z odpowiednimi ustaleniami działu II;

4) **C4.R:**

- a) obowiązują odpowiednie ustalenia rozdziału 7,
- b) pozostałe ustalenia zgodnie z odpowiednimi ustaleniami działu II;

5) **C1.Re:**

- a) obowiązują odpowiednie ustalenia rozdziału 7,
- b) pozostałe ustalenia zgodnie z odpowiednimi ustaleniami działu II;

6) **C1.KD-G:**

- a) dopuszcza się obniżenie klasy technicznej drogi do „zbiorczej” po wykonaniu obejścia komunikacyjnego w ciągu drogi wojewódzkiej,
- b) pozostałe ustalenia zgodnie z odpowiednimi ustaleniami działu II.

DZIAŁ IV.

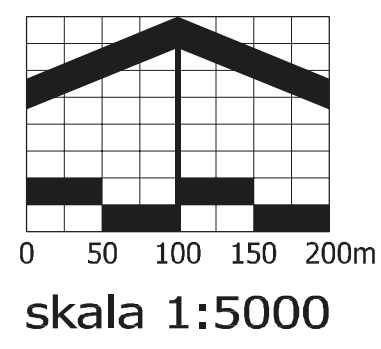
Przepisy końcowe

§ 18. Wykonanie uchwały powierza się Wójtowi Gminy Świdnica.

§ 19. Uchwała wchodzi w życie po upływie 30 dni od dnia ogłoszenia w Dzienniku Urzędowym Województwa Dolnośląskiego.

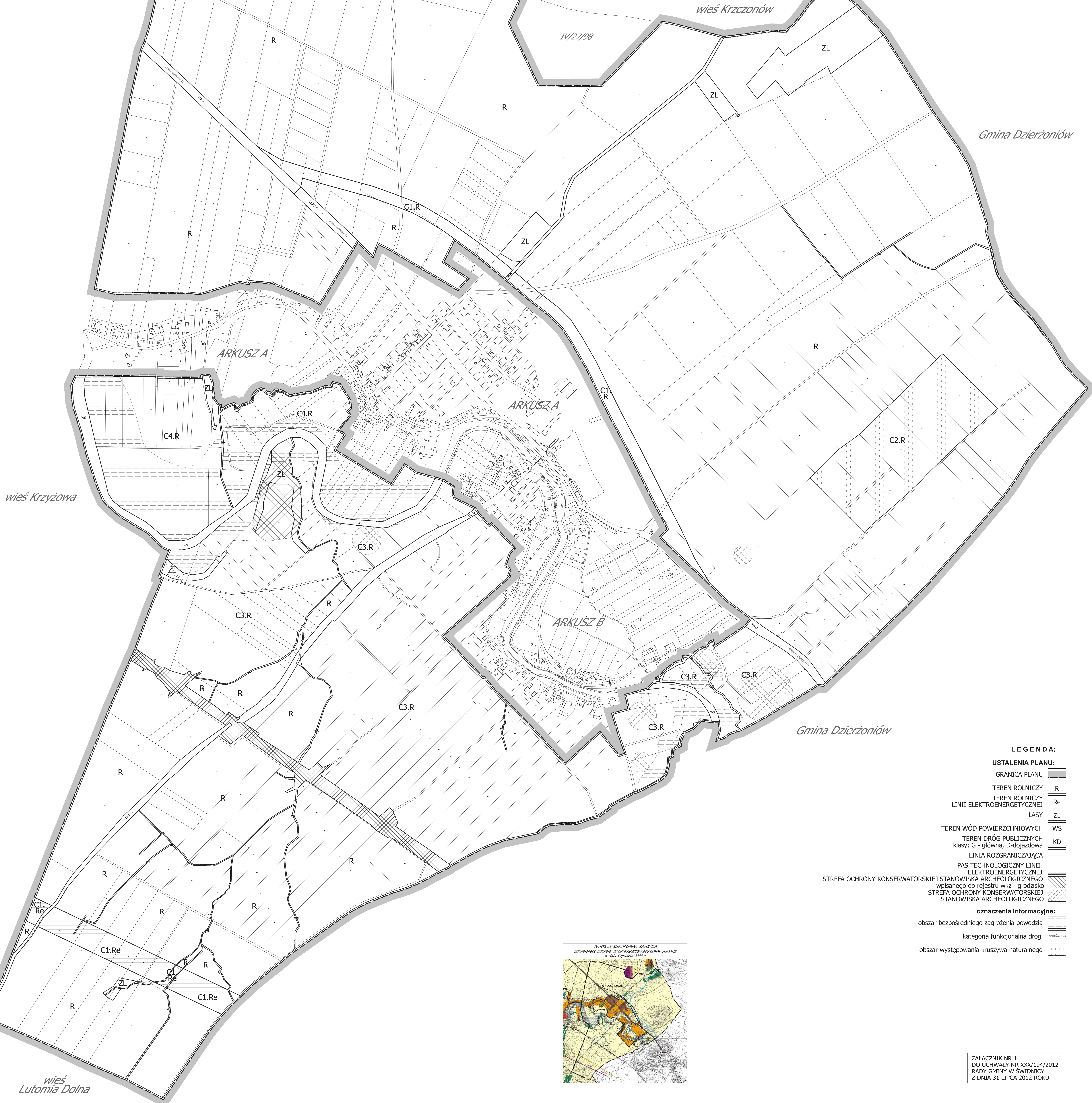
Przewodnicząca Rady Gminy
Świdnica

Regina Adamska



MIEJSCOWY PLAN ZAGOSPODAROWANIA PRZESTRZENNEGO WSI GRODZISZCZE

- W CZĘŚCI PRZEZNACZONEJ DO ZALESIENIA BĄDŹ WPROWADZENIA ZAKAZU ZABUDOWY



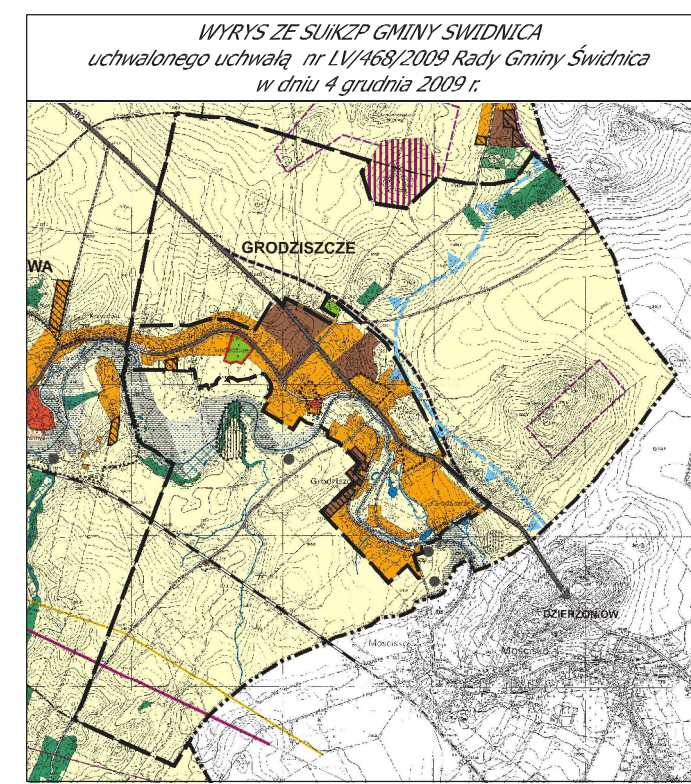
LEGENDA:

USTALENIA PLANU:

GRANICA PLANU	
TEREN ROLNICZY	R
TEREN ROLNICZY LINII ELEKTROENERGETYCZNEJ	Re
LASY	ZL
TEREN WÓD POWIERZCHNIOWYCH	WS
TEREN DRÓG PUBLICZNYCH	KD
klasy: G - główna, D - dojazdowa	
LINIA ROZGRANICZAJĄCA	
PAS TECHNOLOGICZNY LINII ELEKTROENERGETYCZNEJ	
STREFA OCHRONY KONSERWATORSKIEJ STANOWISKA ARCHEOLOGICZNEGO wpisanego do rejestru wkh - grodzisko	
STREFA OCHRONY KONSERWATORSKIEJ STANOWISKA ARCHEOLOGICZNEGO	

oznaczenia informacyjne:

obszar bezpośredniego zagrożenia powodzią	
kategoria funkcjonalna drogi	
obszar występowania kruszywa naturalnego	



ZALĄCZNIK NR 1
DO UCHWAŁY NR XXX/194/2012
RADY GMINY W ŚWIDNICY
Z DNIA 31 LIPCA 2012 ROKU

Rozstrzygnięcie o sposobie rozpatrzenia uwag do projektu planu

Lp.	Data wpływu uwagi	Nazwisko i imię, nazwa jednostki organizacyjnej i adres zgłaszającego uwagi	Treść uwagi	Oznaczenie nieruchomości, której dotyczy uwaga	Ustalenia projektu planu dla nieruchomości, której dotyczy uwaga	Rozstrzygnięcie Wójta w sprawie rozpatrzenia uwagi		Rozstrzygnięcie Rady Gminy		Uwagi
						Uwaga uwzględniona	Uwaga nieuwzględniona	Uwaga uwzględniona	Uwaga nieuwzględniona	
1	2	3	4	5	6	7	8	9	10	11
1	07.07.2012	Stanisław Chowański Calgary Kanada	Prośba o ujęcie działki pod zabudowę	528/1	C3.R – teren rolny, zakaz zabudowy		Uwaga nieuwzględniona		Uwaga nieuwzględniona	Uwaga niezgodna ze studium
2	17.07.2012	Jan Burkowicz Grodziszcze 76	wniosek o zmianę lokalizacji projektowanej obwodnicy	162	C1.R – teren rolny, zakaz zabudowy, rezerwa terenu pod obejście komunikacyjne; R – teren rolny, zakaz zabudowy		Uwaga nieuwzględniona		Uwaga nieuwzględniona	*
<p>*Uwagi: w granicach miejscowego planu wyznaczono rezerwę terenową pod obejście komunikacyjne drogą wojewódzką – ostateczny jej przebieg ustalony będzie odrębnym planem miejscowym lub na podstawie przepisów ustawy z dnia 10 kwietnia 2003 r. o szczególnych zasadach przygotowania i realizacji inwestycji w zakresie dróg publicznych – rezerwa terenowa nie przesądza ostatecznego przebiegu projektowanej drogi; przebieg rezerwy terenowej pod obejście komunikacyjne wsi Grodziszcze jest zgodny ze studium uwarunkowań i kierunków zagospodarowania przestrzennego gminy Świdnica.</p>										

Załącznik Nr 3 do Uchwały Nr XXX/194/2012

Rady Gminy Świdnica

z dnia 31 lipca 2012 r.

Rozstrzygnięcie o sposobie realizacji, zapisanych w planie, inwestycji z zakresu infrastruktury technicznej, które należą do zadań własnych gminy oraz zasadach ich finansowania

Ustalenia planu miejscowego nie przewidują żadnych inwestycji z zakresu infrastruktury technicznej, które należą do zadań własnych gminy.