

**Uchwała nr LXXX/767/2023  
Rady Gminy Świdnica  
z dnia 29 czerwca 2023 r.**

w sprawie przyjęcia rocznego sprawozdania z działalności Gminnego Ośrodka Pomocy Społecznej w Świdnicy za rok 2022.

Na podstawie art. 18 ust. 1 ustawy z dnia 8 marca 1990 r. o samorządzie gminnym (Dz.U. z 2023 r., poz. 40 z późn. zm.) oraz art. 110 ust.1 pkt 9 ustawy z dnia 12 marca 2004 r. o pomocy społecznej (Dz. U. z 2023 r. poz. 901) uchwała się, co następuje:

§ 1. Przyjmuje się roczne sprawozdanie z działalności Gminnego Ośrodka Pomocy Społecznej w Świdnicy za rok 2022 stanowiące załącznik do niniejszej uchwały.

§ 2. Wykonanie uchwały powierza się Wójtowi Gminy Świdnica.

§ 3. Uchwała wchodzi w życie z dniem podjęcia.

**PRZEWODNICZĄCA**  
**Rady Gminy Świdnica**  
*Regina Adamska*  
**Regina Adamska**

**Uzasadnienie**  
**do Uchwały Nr LXXX/1464/2023**  
**Rady Gminy Świdnica**  
**z dnia 29. kwietnia 2023r.**

w sprawie przyjęcia rocznego sprawozdania z działalności Gminnego Ośrodka Pomocy Społecznej w Świdnicy za rok 2022.

Projekt uchwały przygotowany został w oparciu o przywołane na wstępie uchwały przepisy. Zgodnie z nimi kierownik ośrodka pomocy społecznej zobowiązany jest do składania radzie gminy corocznego sprawozdania z działalności ośrodka oraz przedstawia potrzeby w zakresie pomocy społecznej. Informacja o potrzebach w zakresie pomocy społecznej została już przedłożona Radzie Gminy Świdnica w dniu 28 kwietnia 2023 roku wraz z oceną zasobów pomocy społecznej za 2022 rok.

Podjęcie uchwały jest zatem zasadne.

Sporządziła: D. Waliszak

*D. Waliszak*

*D. Waliszak*  
**KIEROWNIK**  
Gminnego Ośrodka Pomocy  
Społecznej w Świdnicy

*Dorota Waliszak*

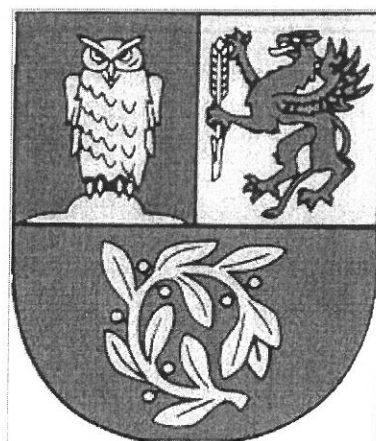
( Kierownik GOPS)

**RADCA PRAWNY**

*Jarostaw Wasyliszyn*  
( Radca prawny )

Załącznik  
do Uchwały Nr LXXX/767/2023  
Rady Gminy Świdnica  
z dnia 29 czerwca 2023 r.

# **Sprawozdanie z działalności Gminnego Ośrodka Pomocy Społecznej w Świdnicy za 2022 rok**



## Wprowadzenie:

Gminny Ośrodek Pomocy Społecznej w Świdnicy przedkłada sprawozdanie ukazujące działania realizowane na przestrzeni 2022 roku. Rok 2022 był w pomocy społecznej czasem szczególnym. Podobnie jak w latach poprzednich (pandemia COVID-19) musieliśmy się zmierzyć z kolejnymi wyzwaniami, których nikt nie był w stanie przewidzieć – wojna w Ukrainie oraz jej skutek załamanie na rynku paliwowym, które dla ośrodków pomocy społecznej oznaczały dodatkowe zadania do realizacji. Był to w pomocy społecznej czas dużych emocji, stresu, obaw oraz – przede wszystkim wyętej pracy. Jakość i komfort naszego życia zależą od wielu czynników, między innymi od zadań i działań realizowanych przez pomoc społeczną. Pomoc społeczna jest instytucją polityki społecznej państwa mającą na celu umożliwienie osobom i rodzinom przezwyciężenie trudnych sytuacji życiowych, których nie są one w stanie pokonać wykorzystując własne uprawnienia, zasoby i możliwości. Wspiera ona osoby i rodziny w wysiłkach zmierzających do zaspokojenia niezbędnych potrzeb i umożliwia im życie w warunkach odpowiadających godności człowieka. Zgodnie z polskim prawodawstwem większość działań pomocowych umiejscowionych na poziomie gminy realizują ośrodki pomocy społecznej. To one na poziomie lokalnym są głównym podmiotem polityki społecznej państwa, jak również są odpowiedzialne za koordynację działań z zakresu pomocy społecznej oraz za większość działań z zakresu polityki społecznej na szczeblu gminy. Ośrodki są podstawową jednostką organizacyjną pomocy społecznej. Ich powołanie i utrzymanie jest obowiązkiem gminy wynikającym z art. 110 ustawy o pomocy społecznej.

Gminny Ośrodek Pomocy Społecznej w Świdnicy jako organizacyjnie wyodrębniona jednostka budżetowa utworzony został Uchwałą Nr 49/XI/90 Gminnej Rady Narodowej w Świdnicy z dnia 26 kwietnia 1990 roku. Ośrodek działa na podstawie statutu przyjętego Uchwałą Nr XXV/186/2016 Rady Gminy Świdnica z dnia 22 marca 2016 roku w sprawie nadania statutu Gminnemu Ośrodkowi Pomocy Społecznej w Świdnicy oraz w oparciu o Regulamin Organizacyjny wprowadzony Zarządzeniem nr 1/2018 Kierownika Gminnego Ośrodka Pomocy Społecznej w Świdnicy z dnia 22 lutego 2018 roku i zatwierdzony Zarządzeniem Nr 14/2018 Wójta Gminy Świdnica z dnia 22 lutego 2018 roku. To on na poziomie lokalnym wykonuje zadania własne gminy i zadania zlecone gminie skierowane na wsparcie i poprawę warunków życia mieszkańców Gminy Świdnica.

Dzisiejsza pomoc społeczna identyfikowana jest z rozbudowanym systemem instytucjonalnym, w skład którego wchodzi nie tylko liczne instytucje, ale również świadczenia. Pomoc społeczną organizują organy **administracji rządowej** (minister właściwy ds. zabezpieczenia społecznego, wojewodowie) i **samorządowej** (marszałkowie województw, starostowie na poziomie powiatów oraz wójtowie, burmistrzowie, prezydenci miast na poziomie gmin).

Gminny Ośrodek Pomocy Społecznej w Świdnicy jako gminna jednostka organizacyjna pomocy społecznej w 2022 roku wykonywał zadania w zakresie:

1. pomocy społecznej zgodnie z ustawą z dnia 12 marca 2004r. o pomocy społecznej . Ośrodek wykonuje zadania z zakresu pomocy społecznej w gminie z uwzględnieniem podziału na następujący typ zadań:a)zadania własne gminy o charakterze obowiązkowym,b)zadania własne gminy, c)zadania zlecone z zakresu administracji rządowej;
2. dodatków mieszkaniowych, które są realizowane jako zadanie własne gminy zgodnie z ustawą z dnia 21 czerwca 2001 r. o dodatkach mieszkaniowych ,
3. świadczeń rodzinnych, które są wykonywane jako zadanie zlecone z zakresu administracji rządowej zgodnie z ustawą z dnia 28 listopada 2003r. o świadczeniach rodzinnych,
4. świadczeń z funduszu alimentacyjnego, które są wykonywane jako zadanie zlecone z zakresu administracji rządowej zgodnie z ustawą z dnia 7 września 2007 r. o pomocy osobom uprawnionym do alimentów,
5. zasiłków dla opiekunów, które są wykonywane jako zadanie zlecone z zakresu administracji rządowej zgodnie z ustawą z dnia 4 kwietnia 2014 r. o ustaleniu i wypłacie zasiłków dla opiekunów ,
6. przyznania Karty Dużej Rodziny zgodnie z ustawą z dnia 5 grudnia 2014r. o Karcie Dużej Rodziny oraz Rozporządzeniem Ministra Rodziny, Pracy i Polityki Społecznej z dnia 27 lipca 2017r. w sprawie sposobu unieważnienia Karty Dużej Rodziny, wzorów graficznych oraz szczegółowego zakresu informacji jakie mają być zawarte we wniosku o przyznanie Karty Dużej Rodziny,
7. dodatku energetycznego zgodnie z ustawą z dnia 10 kwietnia 1997r. Prawo energetyczne ,
8. świadczenia wychowawczego, które jest wykonywane jako zadanie zlecone z zakresu administracji rządowej zgodnie z ustawą z dnia 11 lutego 2016 r. o pomocy państwa w wychowywaniu dzieci , natomiast od miesiąca lipca 2019 roku zgodnie z ustawą z dnia 26 kwietnia 2019 r. o zmianie ustawy o pomocy państwa w wychowywaniu dzieci oraz niektórych innych ustaw
9. przeciwdziałania przemocy w rodzinie zgodnie z ustawą z dnia 29 lipca 2005r. o przeciwdziałaniu przemocy w rodzinie . Zadania w tym zakresie były realizowane w ramach Gminnego Programu Przeciwdziałania



Przemocy w Rodzinie oraz Ochrony Ofiar Przemocy w Rodzinie Gminy Świdnica na lata 2021-2025 przyjętego Uchwałą nr XXXV/351/2020 Rady Gminy Świdnica z dnia 10 grudnia 2020 r.,

10. wsparcia rodziny zgodnie z ustawą z dnia 9 czerwca 2011r. o wspieraniu rodziny i systemie pieczy zastępczej . Zadania w tym zakresie były realizowane w ramach Gminnego Programu Wspierania Rodziny na lata 2021-2023, przyjętego z Uchwałą Nr XXXV/350/2020 Rady Gminy Świdnica z dnia 10 grudnia 2020 r.,
11. profilaktyki i rozwiązywania problemów alkoholowych oraz integracji społecznej osób uzależnionych od alkoholu należących do zadań własnych gminy zgodnie z ustawą z dnia 26 października 1982r. o wychowaniu w trzeźwości i przeciwdziałaniu alkoholizmowi . Zadania w tym zakresie były realizowane w ramach Gminnego Programu Profilaktyki, Rozwiązywania Problemów Alkoholowych i Przeciwdziałania Narkomanii na 2022 rok, przyjętego Uchwałą Nr LVII/558/2022 Rady Gminy Świdnica z dnia 31 marca 2022 r. ,
12. przeciwdziałania narkomanii zgodnie z ustawą z dnia 29 lipca 2005r. o przeciwdziałaniu narkomanii . Zadania realizowane w ramach Gminnego Programu Profilaktyki, Rozwiązywania Problemów Alkoholowych i Przeciwdziałania Narkomanii na 2022 rok, przyjętego Uchwałą Nr LVII/558/2022 Rady Gminy Świdnica z dnia 31 marca 2022 r. ,
13. potwierdzania prawa do świadczeń opieki zdrowotnej zgodnie z ustawą z dnia 27 sierpnia 2004r. o świadczeniach opieki zdrowotnej finansowanych ze środków publicznych ,
14. udzielania pomocy materialnej o charakterze socjalnym dla uczniów zgodnie z ustawą z dnia 7 września 1991 r. o systemie oświaty. Ośrodek realizuje zadania w tym zakresie na podstawie Uchwały Nr XXXV/415/2005 Rady Gminy Świdnica z dnia 31 marca 2005r. w sprawie przyjęcia regulaminu udzielania pomocy materialnej o charakterze socjalnym dla uczniów zamieszkałych na terenie gminy Świdnica ,
15. świadczenia "za życiem" zgodnie z ustawą z dnia 4 listopada 2016 roku o wsparciu kobiet w ciąży i rodzin "Za życiem",
16. ustawy z dnia 21 listopada 2008 roku o pracownikach samorządowych,
17. ustawy z dnia 20 kwietnia 2004 roku o promocji zatrudnienia i instytucjach rynku pracy,
18. ustawy z dnia 13 października 1998 roku o systemie ubezpieczeń zdrowotnych,
19. ustawy z dnia 27 kwietnia 2001 roku Prawo ochrony środowiska (Program "Czyste Powietrze"),
20. ustawy z dnia 17 grudnia 2021 roku o dodatku osłonowym,
21. ustawy z dnia 12 marca 2022 roku o pomocy obywatelom Ukrainy w związku z konfliktem zbrojnym na terytorium tego państwa,
22. ustawy z dnia 05 sierpnia 2022 roku o dodatku węglowym,
23. ustawy z dnia 15 września 2022 roku o szczególnych rozwiązaniach w zakresie niektórych źródeł ciepła w związku z sytuacją na rynku paliw,
24. ustawy z dnia 07 października 2022 roku o szczególnych rozwiązaniach służących ochronie odbiorców energii elektrycznej w 2023 roku w związku z sytuacją na rynku energii elektrycznej,
25. ustawy z dnia 27 października 2022 roku o zakupie preferencyjnym paliwa stałego dla gospodarstw domowych,
26. inne zadania na podstawie uchwały rady gminy, zawartych umów i porozumień.

Ośrodki pomocy społecznej stanowią dzisiaj największą i kompleksową instytucję mającą na celu wspieranie finansowe, rzeczowe, doradcze, informacyjne i edukacyjne wszystkich osób znajdujących się w trudnej sytuacji życiowej. Nie są to dzisiaj tylko instytucje wypłacające świadczenia pieniężne, ale przede wszystkim instytucje przyczyniające się do usamodzielnienia osób i rodzin oraz przeciwdziałające społecznej marginalizacji grup zagrożonych wykluczeniem społecznym. Nie budzi wątpliwości, że wszystkie w/w ustawy wprowadziły dodatkowe instrumenty wsparcia dla rodzin w ramach systemu pomocy społecznej.

#### **I. Struktura organizacyjna oraz zakres zadań realizowanych przez Gminny Ośrodek Pomocy Społecznej w Świdnicy w 2022 roku**

Utworzenie i utrzymanie Ośrodka Pomocy Społecznej jest zadaniem obowiązkowym gminy wynikającym z art. 17 ust. 18 ustawy o pomocy społecznej. Struktura organizacyjna ośrodków pomocy społecznej nie jest bezpośrednio

określona w aktach prawnych, jednakże ma swoje źródło w praktycznej realizacji obowiązków zawartych w ustawie o pomocy społecznej, innych aktach prawnych oraz zadań z zakresu zabezpieczenia społecznego. Ośrodki pomocy społecznej są organizowane według potrzeb gmin, stąd ich struktura różni się od siebie i w pewnym stopniu odzwierciedla wielkość gminy, skalę problemów społecznych, lokalną strategię rozwiązywania problemów społecznych. Szczegółową strukturę organizacyjną Gminnego Ośrodka Pomocy Społecznej w Świdnicy oraz podział zadań określa Regulamin Organizacyjny ustalany przez kierownika Ośrodka, a zatwierdzany przez Wójta Gminy Świdnica. Według stanu obowiązującego od 2022 roku kadrę Ośrodka stanowi 16 osób zatrudnionych na umowę o pracę w ramach 15 etatów. Poza tym, Ośrodek również zatrudnia osoby na umowę zlecenie między innymi do realizacji usług opiekuńczych, czy też specjalistów, trenerów, terapeutów do realizacji zajęć np. w działającej w strukturach Ośrodka placówce wsparcia dziennego – Klubie Seniora.

Strukturę organizacyjną Gminnego Ośrodka Pomocy Społecznej w Świdnicy tworzy kierownik i podlegli mu pracownicy. Kierownik działa jednoosobowo na podstawie pełnomocnictw udzielonych przez Wójta Gminy Świdnica. Podczas nieobecności jego obowiązki pełni wyznaczony pracownik. Siedziba Ośrodka znajduje się w Świdnicy przy ulicy Głowackiego 4 (budynek Urzędu Gminy w Świdnicy). Organem sprawującym nadzór nad Gminnym Ośrodkiem Pomocy Społecznej w Świdnicy jest Wójt Gminy Świdnica, który również dokonuje oceny pracy kierownika i działalności Ośrodka.

Struktura zatrudnienia w Gminnym Ośrodku Pomocy Społecznej w Świdnicy przedstawiona została w poniższej tabeli:

Tabela 1: **Struktura zatrudnienia Gminnego Ośrodka Pomocy Społecznej w Świdnicy**

### **Struktura zatrudnienia Gminnego Ośrodka Pomocy Społecznej w Świdnicy**

	<b>Stanowisko/Nazwa Zespołu</b>	<b>Liczba osób</b>	<b>Liczba etatów</b>	<b>Stanowiska urzędnicze</b>
1.	Kierownik	1	1	1
2.	Zespół Księgowy	2	2	2
3.	Zespół ds. Pomocy Społecznej	6	6	0
4.	Zespół Świadczeń Rodzinnych, Funduszu Alimentacyjnego i Dodatków	4	4	4
5.	Samodzielne stanowiska	2	1	1
6.	Asystenci rodziny	1	1	0
	<b>Łącznie:</b>	<b>16</b>	<b>15</b>	<b>8</b>

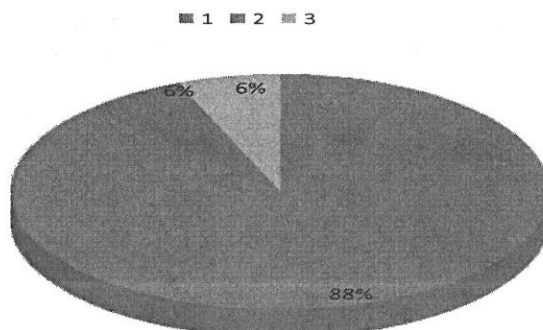
Źródło: Opracowanie własne

Stale zwiększająca się ilość zadań stawianych instytucjom pomocy społecznej (tylko w 2022 roku doszły do nas takie zadania jak: dodatki osłonowe, dodatki węglowe, dodatki energetyczne, dodatki elektryczne, sprzedaż preferencyjna węgla, wsparcie obywateli Ukrainy), ich zakres, ciężar gatunkowy, stopień trudności, jak i specyfika problemów występujących w lokalnym środowisku wymaga od pracowników ciągłego doskonalenia, podnoszenia kwalifikacji i efektywności pracy, poprawy warsztatu pracy oraz aktualizowania posiadanej wiedzy. W ośrodku pracuje wyspecjalizowana kadra, która systematycznie podnosi kwalifikacje zawodowe i wykształcenie.

Struktura poziomu wykształcenia pracowników ośrodka zatrudnionych na podstawie umowy o pracę przedstawiała się w sposób następujący:

Rysunek 1: Struktura wykształcenia w Gminnym Ośrodku Pomocy Społecznej w Świdnicy

Struktura	wykształcenia	w Gminnym Ośrodku Pomocy Społecznej w Świdnicy
[1]	Wykształcenie wyższe	14 osób
[2]	Wykształcenie wyższe	1 osoba
[3]	Wykształcenie podstawowe	1 osoba



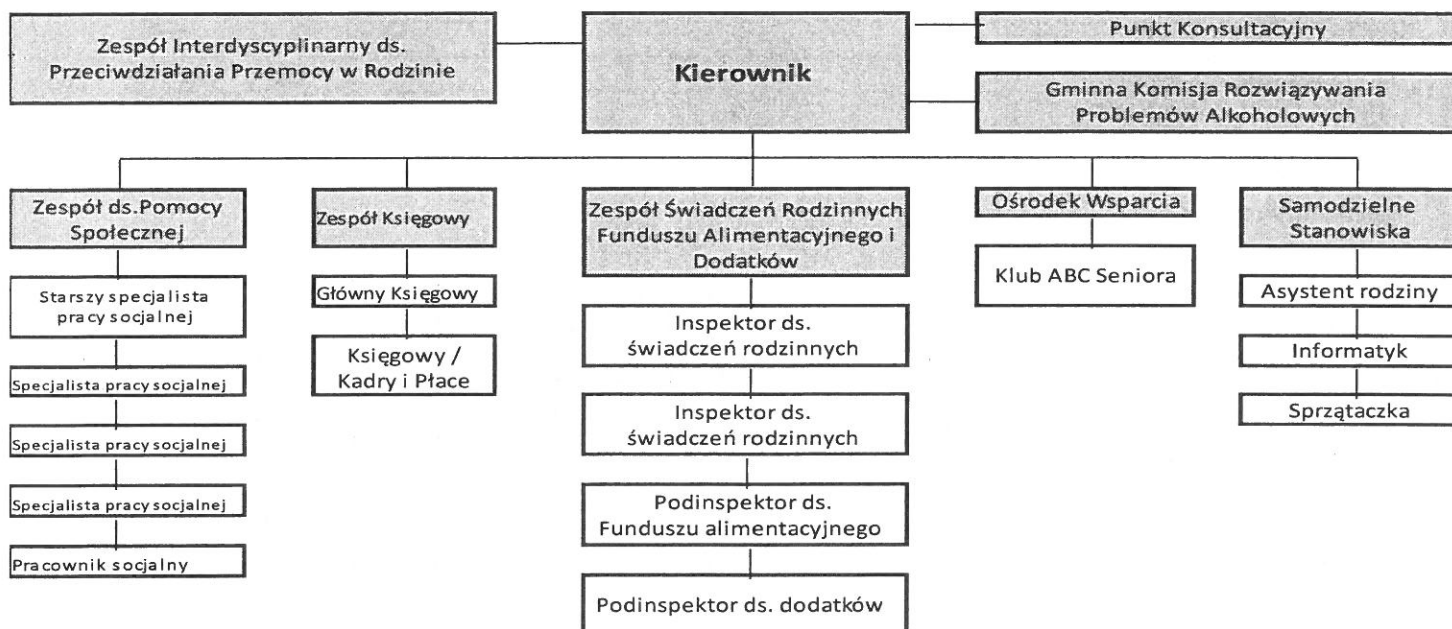
Źródło: Opracowanie własne

Podstawowa struktura zatrudnienia w Ośrodku podyktowana jest koniecznością zapewnienia odpowiedniej jakości realizowanych zadań oraz nowych zadań zleconych jednostce, a także prawidłowym wdrożeniem programów, projektów, inicjatyw i przedsięwzięć. Wraz z rozszerzaniem zadań pomocy społecznej nie znaczące zmiany w strukturze organizacyjnej Gminnego Ośrodka Pomocy Społecznej w Świdnicy, zadania realizowane były w ramach posiadanych zasobów kadrowych.

Schemat organizacyjny Gminnego Ośrodka Pomocy Społecznej w Świdnicy na chwilę obecną przedstawia się następująco (pewnie ulegnie zmianie w momencie wdrożenia procedury oddzielenia pracy socjalnej i usług w pomocy społecznej od obsługi administracyjnej, co jest najprawdopodobniej kwestią czasu):

Rysunek 2: Schemat Organizacyjny Gminnego Ośrodka Pomocy Społecznej w Świdnicy

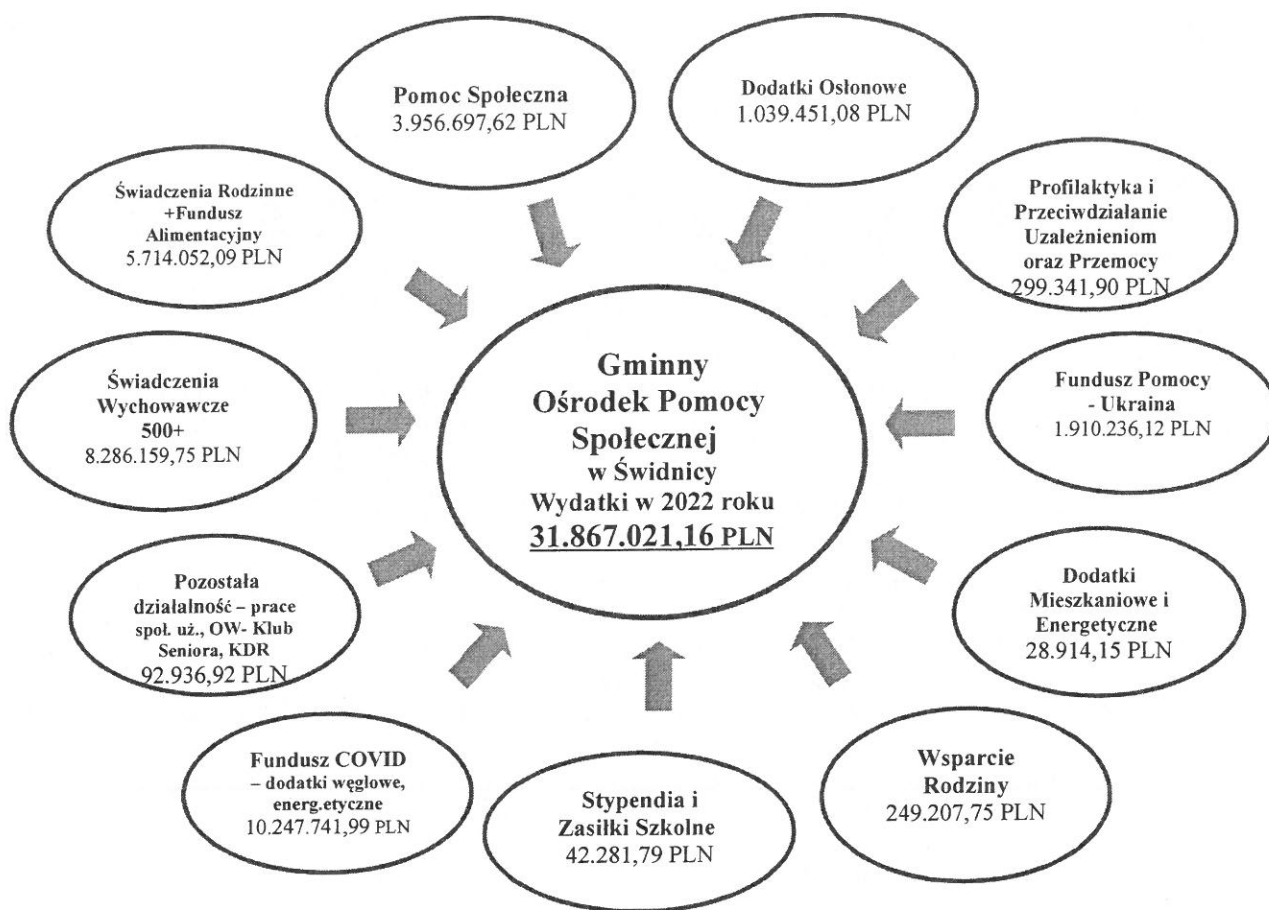
Schemat Organizacyjny Gminnego Ośrodka Pomocy Społecznej w Świdnicy



Źródło: Opracowanie własne

Dzisiejsza pomoc społeczna, jak już to było sygnalizowane wielokrotnie nie jest tylko związana z podstawowym aktem normatywnym pomocy społecznej – ustawą o pomocy społecznej, ale również z innymi ustawami i aktami prawnymi, które albo wprost nawiązują do pomocy społecznej, albo mimo że takich odniesień w nich nie ma, realizują cele pomocy społecznej.

Rysunek 3: Zadania realizowane przez Gminny Ośrodek Pomocy Społecznej w Świdnicy



Źródło: Opracowanie własne

Można się nawet pokusić o stwierdzenie - analizując powyższy rysunek, że jeśli chodzi o wymiar zadań realizowanych wyłącznie w oparciu o ustawę o pomocy społecznej, to stanowią one niewielki zakres działań realizowanych przez Gminny Ośrodek Pomocy Społecznej w Świdnicy.

## II. Budżet oraz wydatki Gminnego Ośrodka Pomocy Społecznej w Świdnicy w 2022 roku

Gminny Ośrodek Pomocy Społecznej w Świdnicy realizuje zadania własne gminy oraz zadania zlecone w ramach polityki społecznej państwa. W 2022 roku zadania te były realizowane w poniższych obszarach:

- 855 – Rodzina
- 852 – Pomoc Społeczna
- 851 – Ochrona Zdrowia
- 854 – Edukacyjna Opieka Wychowawcza
- 853 – Fundusz COVID
- Fundusz Pomocy - Ukraina

Wydatki poniesione na ich realizację przedstawiono w poniższej tabeli.

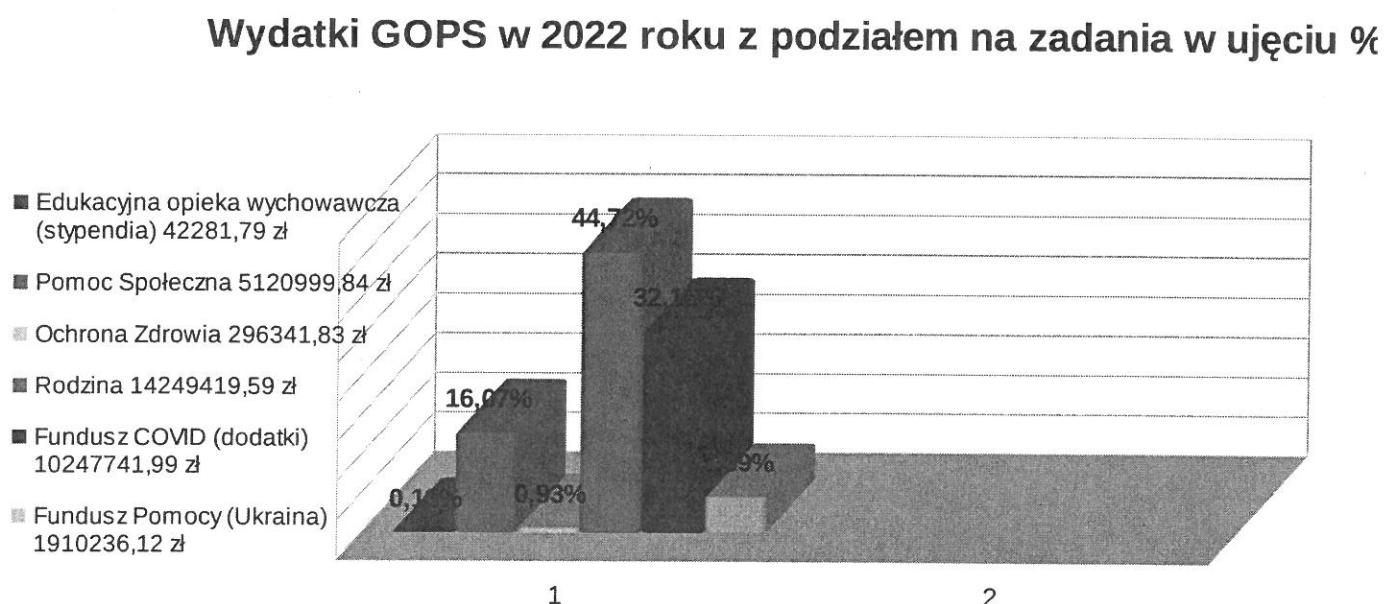
Tabela 2: Wydatki GOPS w latach 2021-2022 w działach: 851, 852, 854, 855 oraz 853 i FP Ukraina

Nazwa działu	Wydatki w 2021 r. ogółem w zł	W tym: z budżetu Gminy w zł	Wydatki w 2022r. ogółem w zł	W tym: z budżetu Gminy w zł
851 - Ochrona zdrowia	217.419,07	217.419,07	296.341,83	296.341,83
852 - Pomoc społeczna	3.879.399,38	3.049.129,07	5.120.999,84	3.204.925,93
854 - Edukacyjna opieka wychowawcza (stypendia)	61.952,44	13.880,44	42.281,79	9.945,79
855 - Rodzina	25.286.992,30	242.889,42	14.249.419,59	285.919,08
853 – Fundusz COVID	-	-	10.247.741,99	0
Fundusz Pomocy - Ukraina	-	-	1.910.236,12	0
<b>Ogółem:</b>	<b>29.445.763,19</b>	<b>3.523.318,00</b>	<b>31.867.021,16</b>	<b>3.797.132,63</b>

Źródło: opracowanie własne na podstawie danych GOPS.

Środki finansowe wydatkowane na zadania z zakresu polityki społecznej wyniosły w 2022 roku 31.867.021,16 zł. Wysokość tych wydatków w stosunku do roku poprzedniego uległa zwiększeniu. Podobnie jak w roku ubiegłym największy procent ogółu wydatków tj. 44,72 % stanowiły wydatki w dziale 855- Rodzina, w dalszej kolejności pojawiło się nowe zadanie tj. dział 853 -Wydatki z Funduszu COVID – 32,16%, wydatki w dziale 852 – pomoc społeczna to 16,07% wszystkich wydatków GOPS, 5,99% wydatków stanowiły wydatki z Funduszu Pomocy, dział 851- Ochrona zdrowia stanowił 0,93% ogółu wydatków GOPS, natomiast wydatki w dziale 854 – Edukacja i opieka wychowawcza to zaledwie 0,13% wszystkich wydatków Gminnego Ośrodka Pomocy Społecznej w Świdnicy. Procentowy udział wydatków w poszczególnych działach do ogółu wydatków GOPS przedstawia poniższy wykres.

Rysunek 4: Wydatki GOPS w 2022 roku w ujęciu % z podziałem na zadania

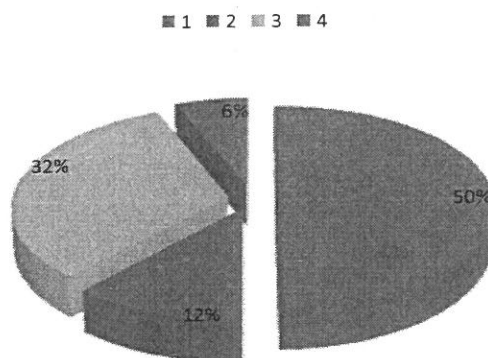




Rysunek 5: Źródła finansowania wydatków GOPS w 2022 roku

[1]	Środki z budżetu państwa	49,93%	15.911 910,42 zł
[2]	Środki z budżetu gminy	11,92%	3.797 132,63 zł
[3]	Fundusz COVID	32,16%	10.247 741,99 zł
[4]	Fundusz pomocy Ukrainie	5,99%	1.910 326,12 zł
<b>Razem:</b>			<b>31.867 021,16 zł</b>

Wydatki GOPS za rok 2022 według źródeł finansowania



Źródło: opracowanie własne na podstawie danych GOPS.

Dystrybucja środków wydatkowanych przez instytucje pomocy społecznej od dawna wywołuje ożywione reakcje.

W dalszej części szczegółowo omówione zostaną realizowane zadania oraz przedstawione zostaną szczegółowe wydatki Gminnego Ośrodka Pomocy Społecznej w Świdnicy w 2022 roku.

### III. POMOC SPOŁECZNA

Ustawa o pomocy społecznej nakłada na gminę obowiązek udzielania pomocy osobom i rodzinom znajdującym się w trudnej sytuacji. Udzielone świadczenia mają charakter obowiązkowy lub fakultatywny. Prawo do świadczeń pieniężnych z pomocy społecznej w 2022 roku przysługiwało osobom i rodzinom, których dochód (netto) na osobę nie przekraczał:

- dla osoby samotnie gospodarującej 776,00 zł.
- dla gospodarstw domowych (rodzin) 600,00 zł na osobę w rodzinie

przy jednoczesnym wystąpieniu co najmniej jednej z okoliczności takich jak: sieroctwo, bezdomność, bezrobocie, niepełnosprawność, długotrwała lub ciężka choroba, przemoc w rodzinie, potrzeba ochrony ofiar handlu ludźmi, potrzeba ochrony macierzyństwa lub wielodzietności, bezradność w sprawach opiekuńczo-wychowawczych i prowadzenia gospodarstwa domowego, zwłaszcza w rodzinach niepełnych lub wielodzietnych, trudności w integracji cudzoziemców, trudności w przystosowaniu do życia po zwolnieniu z zakładu karnego, alkoholizm lub narkomania, zdarzenia losowego i sytuacji kryzysowej, klęski żywiołowej lub ekologicznej.

Świadczenia pomocy społecznej udzielane są na wniosek:

- osoby zainteresowanej,
- jej przedstawiciela ustawowego,
- innej osoby, za zgodą osoby zainteresowanej lub jej przedstawiciela ustawowego.

Pomoc społeczna może być także udzielana z urzędu.



W 2022 roku Gminny Ośrodek Pomocy Społecznej w Świdnicy zgodnie z ustawą o pomocy społecznej realizował zadania i wydatki określone w poniższej tabeli.

Tabela 3: Środki wydatkowane na wypłatę świadczeń w dziale 852 – Pomoc Społeczna

2022 rok - wyszczególnienie	Liczba osób/rodzin korzystających ze świadczeń ogółem	Wydatkowana kwota na świadczenia w 2022 roku w zł
Domy pomocy społecznej	43	1.332.744
Zasiłki stałe	60	383.590
Zasiłki okresowe	68	69.213
Zasiłki celowe, celowe specjalne oraz w związku ze zdarzeniem losowym	98	66.585
Posiłki w ramach programu wieloletniego „Posiłek w szkole i w domu”	124	173.596
Schronienie	9	81.991
Sprawienie pogrzebu	0	0
Usługi opiekuńcze	29	387.675
Specjalistyczne usługi opiekuńcze dla osób z zaburzeniami psychicznymi	2	20.512
Dodatki mieszkaniowe	19	28.914
Wynagrodzenie należne opiekunowi z tytułu sprawowania opieki przyznane przez Sąd	1	3.400

Źródło: opracowanie własne na podstawie danych GOPS.

Zmiany demograficzne oraz trwający proces starzenia się ludności, które w ostatnich latach stały się wyzwaniem dla większości samorządów nie ominęły Gminy Świdnica. Choć w przeciwieństwie do tendencji zachodzących w gminach i miastach w Polsce – liczba mieszkańców gminy Świdnica nie odnotowuje drastycznych spadków, nie zmienia to jednak faktu, że i my stanęliśmy przed koniecznością podejmowania działań, które z jednej strony zaspokoją potrzeby rosnącej grupy osób w wieku senioralnym w Gminie Świdnica, a z drugiej strony przełamają bariery i stereotypy dotyczące starości.

Nie pozostało to bez wpływu na pomoc społeczną. Największe zmiany zaobserwowano jednak w kategorii osób korzystających ze świadczeń pomocy społecznej – są to coraz częściej osoby zależne, w wieku senioralnym, wymagające opieki z powodu choroby lub niepełnosprawności, niemogące samodzielnie funkcjonować w codziennym życiu. Aby zobrazować ten proces poniżej przedstawiono tabelę wydatków poniesionych na usługi opiekuńcze oraz pobyt w domach pomocy społecznej na przestrzeni ostatnich lat.

Tabela 4: Wydatki na domy pomocy społecznej i usługi opiekuńcze w latach 2013-2022

Nazwa	Jednostka	2013	2014	2015	2016	2017	2018	2019	2020	2021	2022
Domy Pomocy Społecznej	Liczba osób	25	23	25	26	31	36	42	41	40	43
	PLN	420.621	493.103,	482.289	604.732	722.107	846.717	1.130.997	1.171.841	1.195.538	1.332.744
Usługi opiekuńcze,	Liczba osób	39	33	33	41	53	53	44	40	34	29
w tym specjalistyczne	PLN	390.398	372.596	482.289	604.732	626.657	656.394	712.785	622.865	551.572	387.675

Źródło: opracowanie własne na podstawie danych GOPS

Jak wynika z powyższego nastąpił znaczny wzrost wydatków na pobyt w domach pomocy społecznej, na przestrzeni lat 2013-2022 wzrosły one ponad trzykrotnie, natomiast w przypadku usług opiekuńczych obniżenie wydatków w ostatnich dwóch latach spowodowane jest odnotowanym wyraźnym spadkiem liczby osób korzystających z tej formy wsparcia.

W dalszej części przedstawiona zostanie charakterystyka zadań i świadczeń wypłacanych przez Gminny Ośrodek Pomocy Społecznej w Świdnicy wynikających z ustawy o pomocy społecznej oraz innych ustaw:

#### > **Domy pomocy społecznej.**

Zgodnie z art. 54 ust. 1 ustawy o pomocy społecznej osobie wymagającej opieki z powodu choroby lub niepełnosprawności, niemogącej samodzielnie funkcjonować w codziennym życiu, której nie można zapewnić niezbędnej pomocy w formie usług opiekuńczych, przysługuje prawo do umieszczenia w domu pomocy społecznej. W ramach rozdziału **85202 domy pomocy społecznej** opłacano pobyt w domach pomocy społecznej dla 43 mieszkańców naszej gminy na kwotę **1.332.744 zł**. Wzrost wydatków w tym rozdziale wynika głównie ze wzrostu kosztów utrzymania w dps. Osoby umieszczane w dps-ach nie posiadają wysokich świadczeń emerytalno/rentowych, z których mogliby ponosić pełną odpłatność za pobyt, a średni miesięczny koszt utrzymania w dps wynosił w 2022 roku od 3.300 do 5.000 zł.

Średni miesięczny koszt utrzymania w domu pomocy społecznej ustala każdego roku starosta powiatu, na terenie którego dps się znajduje. W związku z tym nie mamy jako gmina wpływu na koszt utrzymania w dps i musimy ponosić odpłatność zgodnie z przepisami ustawy o pomocy społecznej.

Z wywiadów alimentacyjnych przeprowadzanych u rodziny osób umieszczanych w domach pomocy społecznej wynika jednoznacznie, że nie jest ona w stanie dopłacać do kosztów pobytu członka rodziny w dps z uwagi na niskie dochody. Tak więc wkład gminy w odpłatność za pobyt w dps jest duży i co roku wzrasta. Im mniejsza wysokość świadczenia emerytalno-rentowego mieszkańca domu, tym większe koszty ponoszone przez gminę.

Jak wynika z powyższego wydatki na domy pomocy społecznej na przestrzeni lat 2013-2022 wzrosły ponad trzykrotnie. Wszystko wskazuje na to, że tendencja wzrostowa utrzyma się również w kolejnych latach.

#### > **Usługi opiekuńcze.**

Zgodnie z art. 50 ustawy o pomocy społecznej osobom, które ze względu na wiek, chorobę lub niepełnosprawność wymagają częściowej opieki i pomocy w zaspokajaniu niezbędnych potrzeb życiowych, mogą być przyznane usługi opiekuńcze świadczone w środowisku. Obejmują one pomoc w zaspokajaniu codziennych potrzeb życiowych, podstawową opiekę higieniczną zalecaną przez lekarza oraz zapewnienie kontaktu z otoczeniem. Usługi opiekuńcze są zadaniem własnym gminy o charakterze obowiązkowym. W rozdziale **85228 usługi opiekuńcze i specjalistyczne usługi opiekuńcze** wydatkowano kwotę **387.675 zł** dla 29 osób. Pomoc w tej formie służyła temu, aby jak najdłużej utrzymać te osoby w ich dotychczasowym środowisku zamieszkania, ponieważ do pomocy instytucjonalnej podchodzą z niechęcią. Tę formę pomocy realizowano w formie umów zleceń z najbliższymi sąsiadami, którym ufają osoby wymagające pomocy. W 2022 roku odnotowaliśmy spadek liczby osób korzystających z tej formy wsparcia. Realizowaliśmy również specjalistyczne usługi opiekuńcze dla osób z zaburzeniami psychicznymi. Wsparciem w tej formie objęto 2 dzieci na kwotę 20.512,00 zł.

#### > **Posiłek w szkole i w domu**

Wieloletni rządowy program „Posiłek w szkole i w domu” na lata 2019-2023, jest programem wspierania finansowego gmin w zakresie realizacji zadań własnych o charakterze obowiązkowym określonych w art. 17 ust. 1 pkt 3 i 14 ustawy z dnia 12 marca 2004 roku o pomocy społecznej oraz organów prowadzących publiczne szkoły podstawowe w zakresie realizacji zadań, o których mowa w art. 10 ust. 1 pkt 1 ustawy Prawo oświatowe. Adresatami są dzieci od 0-7 roku życia, uczniowie szkół podstawowych, ponadgimnazjalnych oraz osoby dorosłe w trudnej sytuacji życiowej, w szczególności samotne, starsze, chore, niepełnosprawne, jeżeli ich dochód nie przekracza 150% kryterium dochodowego określonego w ustawie o pomocy społecznej. Składa się z trzech modułów. Pierwszy moduł to wsparcie i posiłek adresowany do dzieci i młodzieży. Drugi to posiłek adresowany do osób starszych. Trzeci moduł zakłada doposażenie i poprawę standardu działających stołówek a także wsparcie adaptacji i wyposażenia pomieszczeń przeznaczonych do spożywania posiłków. Na realizację programu " Posiłek w szkole i w domu" w rozdziale **85230** wydatkowano w 2022 roku kwotę **173.596,99 zł**. Dożywianiem objęto łącznie 124 osoby: były to dzieci, młodzież oraz osoby starsze, chore, samotne, niepełnosprawne nie mające warunków do sporządzenia posiłku.

Tabela 5: Posiłek w szkole i w domu

Posiłek w 2022 roku		Liczba osób	Liczba świadczeń	Kwota świadczeń
Posiłek ogółem		124	14528	173.596,00
w tym dzieci:		88	6945	60.750,00

Źródło: opracowanie własne na podstawie danych GOPS

Średni koszt posiłku dla dzieci w 2022 r. wyniósł 8,50, w tym dla osoby dorosłej 14,00 zł. Finansowanie całości zadania „dożywianie” odbywało się zgodnie z porozumieniem gminy i wojewody 60% na 40% ze strony gminy.

#### >Prace społecznie użyteczne

Gminny Ośrodek Pomocy Społecznej w Świdnicy współpracuje z Powiatowym Urzędem Pracy w Świdnicy na mocy Porozumienia z dnia 23.04.2009 roku w sprawie nawiązania partnerstwa zadaniowego, które dotyczy współpracy na rzecz rozwoju i upowszechniania form aktywnej integracji oraz pracy socjalnej na terenie Gminy Świdnica. Celem Porozumienia jest współpraca na rzecz aktywizacji osób bezrobotnych, poszukujących pracy lub nie pozostających w zatrudnieniu, będących w wieku aktywności zawodowej i korzystających ze świadczeń pomocy społecznej. Prace społecznie użyteczne stanowią istotny element aktywnych form pomocy na rzecz osób w najtrudniejszej sytuacji na rynku pracy, które nie uzyskują zasiłku dla bezrobotnych oraz korzystają ze świadczeń z pomocy społecznej. W 2022 roku prace społecznie użyteczne organizowane były w naszej gminie po raz 16. Podstawą prawną do ich zorganizowania jest rozporządzenie Ministra Rodziny Pracy i Polityki Społecznej z dnia 21 grudnia 2017 roku w sprawie trybu organizowania prac społecznie użytecznych. W roku 2021 podmiotem, w którym organizowane były prace społecznie użyteczne był Gminny Ośrodek Pomocy Społecznej, miejscem wykonywania prac społecznie użytecznych był teren Gminy Świdnica.

Liczba skierowanych do prac społecznie użytecznych osób bezrobotnych wyniosła w 2022 roku łącznie 15 osób.

Od kilku lat program prac społecznie użyteczne cieszy się dużym powodzeniem wśród świadczeniobiorców pomocy społecznej. Wprawdzie dla niektórych jest on jednym ze sposobów na przeżycie, ale to także okres pozwalający złagodzić w części czas oczekiwania na własne świadczenia emerytalno-rentowe. Należy go nadal realizować, ponieważ w naszej gminie jest bardzo skuteczny i przynosi wymierne efekty.

Wymiernym efektem prac społecznie użytecznych jest zmiana wyglądu naszych miejscowości. To ogromna zasługa naszych sołtysów, którzy nadzorują pracujących w pracach społecznie użytecznych. Kolejny już rok realizacji programu prac społecznie użytecznych pozwolił wspólnie wypracować metody aktywizacji klientów ops-u, a kolejne lata na pewno je jeszcze udoskonalą. W powiecie świdnickim jesteśmy jedyną gminą, która typuje do tego programu tak dużą liczbę osób.

Łącznie w rozdziale 85295 wydatkowano kwotę 28.816,00 zł na realizację programu prac społecznie użytecznych w 2022 r.

#### > Składki na ubezpieczenie zdrowotne

W ramach rozdziału 85213 realizowane były wydatki na opłacanie składki zdrowotnej za osoby otrzymujące zasiłki stałe i nie mogące ubezpieczyć się z innych źródeł. Jest to zadanie własne gminy, na które otrzymujemy dotację. Wydatkowana kwota wyniosła 33.325,82 zł.

#### > Zasiłki okresowe, celowe i celowe specjalne, zasiłki stałe

W ramach rozdziału 85214 realizowane były zasiłki okresowe, zasiłki celowe, zasiłki celowe specjalne, zasiłki stałe.

- **Zasiłek okresowy** przyznawany jest zgodnie z art. 38 ustawy o pomocy społecznej w szczególności ze względu na bezrobocie, długotrwałą chorobę, niepełnosprawność, braku możliwości otrzymania lub nabycia uprawnień do świadczeń z innych systemów zabezpieczenia społecznego (wówczas świadczenie to podlega zwrotowi). Jest to zadanie dofinansowywane z budżetu wojewody. W roku 2022 na tę formę pomocy wydatkowano kwotę 69.213,00 zł, całość tej kwoty została pokryta z otrzymanej dotacji. Z pomocy w tej formie skorzystało 68 rodzin (138 osoby w rodzinach).
- **Zasiłek celowy** przyznawany jest zgodnie z art. 39 ustawy o pomocy społecznej w celu zaspokojenia niezbędnej potrzeby bytowej w szczególności na: pokrycie części lub całości kosztów zakupu żywności, leków, leczenia, opału, odzieży, niezbędnych przedmiotów użytku domowego, drobne remonty, naprawy w mieszkaniu,

koszty pogrzebu, udzielenie schronienia, zaspokojenie bieżących potrzeb w związku opuszczeniem zakładu karnego, na częściowe pokrycie wydatków powstałych wskutek zdarzenia losowego. W roku 2022 na tę formę pomocy wydatkowano z budżetu gminy kwotę **40.885,00 zł**. Z pomocy w tej formie skorzystało 92 rodzin (138 osób w tych rodzinach).

- Zgodnie z art. 41 ust. 1 ustawy o pomocy społecznej w szczególnie uzasadnionych przypadkach osobie lub rodzinie o dochodach przekraczających kryterium dochodowe może być przyznany **specjalny zasiłek celowy**. Głównym powodem przyznania tej formy pomocy była długotrwała choroba, choroby nowotworowe dzieci, brak uprawnień do świadczeń drugiego członka rodziny, nagłe wypadki związane z pogorszeniem stanu zdrowia, utratą prawa do świadczenia pielęgnacyjnego. U niektórych rodzin ustawowe kryterium dochodowe przekroczone było o niewielką kwotę. Dotyczyło to również osób, które pobierają świadczenia z KRUS, ponieważ te świadczenia są najniższe. W roku 2022 na tę formę pomocy wydatkowano kwotę **6.629,00 zł**. Z pomocy w tej formie skorzystało 17 rodzin (32 osoby w tych rodzinach).
- **Na zasiłki stałe** wydatkowano w 2022 roku kwotę **383.590 zł** w ramach otrzymanej dotacji od wojewody. Ilość osób- 60, liczba świadczeń- 628. Zasiłek stały jest świadczeniem przysługującym osobom całkowicie niezdolnym do pracy z powodu wieku lub niepełnosprawności, spełniającym kryterium dochodowe i stanowi dochód bądź uzupełnienie dochodu tych osób do kryterium ustawowego. Kwota zasiłku stałego nie może być niższa niż 30,00 zł miesięcznie i wyższa niż 719,00 zł miesięcznie.

#### > **Wynagrodzenie dla opiekuna za sprawowanie opieki**

Wśród świadczeń pieniężnych z pomocy społecznej zgodnie z art. 36 ustawy o pomocy społecznej wymienione jest świadczenie pieniężne wypłacane **opiekunowi prawnemu ustanowionemu przez sąd**. Z tej formy wsparcia w 2022 r. skorzystało 1 osoba na łączną kwotę **3.400,00 zł**.

#### > **Schronienie**

Udzielanie schronienia jest zadaniem gminy o charakterze obowiązkowym. Zgodnie z art.48 a ustawy o pomocy społecznej osoba lub rodzina ma prawo do schronienia, jeżeli jest tego pozbawiona. Udzielenie schronienia następuje przez przyznanie tymczasowego miejsca w noclegowni albo schronisku dla osób bezdomnych. W 2022 roku z pomocy w tej formie skorzystało łącznie 9 osób. Na udzielenie schronienia wydatkowano **81.991,00 zł** z budżetu gminy.

#### > **Dodatki mieszkaniowe i energetyczne**

- **Dodatek mieszkaniowy** jest formą pomocy dla rodzin, osób, które nie są w stanie pokryć kosztów związanych z utrzymaniem mieszkania. Dodatki mieszkaniowe przyznawane są na podstawie ustawy z dnia 21 czerwca 2001r. o dodatkach mieszkaniowych. Wypłata dodatków jest zadaniem gminy realizowanym przez Gminny Ośrodek Pomocy Społecznej w Świdnicy. Pomoc w postaci dodatku ma na celu zmniejszenie wysokich kosztów związanych z utrzymaniem mieszkania, ponoszonych przez osoby i rodziny o najniższych dochodach. W roku 2022 na pomoc w postaci dodatków wykorzystano kwotę **28.914,15 zł**.
- Ustawa z dnia 26 lipca 2013r. o zmianie ustawy Prawo energetyczne oraz niektórych innych ustaw wprowadziła od 01 stycznia 2014r. prawo do zryczałtowanego **dodatku energetycznego**. Ustawa ta wprowadziła nową definicję – odbiorca wrażliwy energii elektrycznej. Zgodnie z przyjętym zapisem w Prawie energetycznym w art. 3 pkt. 13c – jest to osoba, której przyznano dodatek mieszkaniowy w rozumieniu art. 2 ust. 1 ustawy z dnia 21 czerwca 2001r. o dodatkach mieszkaniowych, która jest stroną umowy kompleksowej lub umowy sprzedaży energii elektrycznej zawartej z przedsiębiorstwem energetycznym i zamieszkuje w miejscu dostarczania energii elektrycznej. Aby otrzymać dodatek energetyczny należy: - posiadać ustalone prawo do dodatku mieszkaniowego, - złożyć wniosek o dodatek energetyczny z załączoną umową sprzedaży energii elektrycznej, której stroną jest osoba pobierająca dodatek mieszkaniowy, - zamieszkiwać w miejscu dostarczania energii elektrycznej. Na wypłatę dodatków energetycznych w roku 2022 wydatkowano kwotę **0 zł**.

Rodzina, mimo współczesnych zmian w społeczeństwie, nadal jest podstawową grupą społeczną i od wielu lat znajduje się w centrum polityki społecznej rządu. Ministerstwo podejmuje liczne działania z zakresu polityki państwa na rzecz dziecka i rodziny. W dalszej części szczegółowo omówione zostaną zadania oraz przedstawione wydatki na wypłatę świadczeń w dziale – 855: Rodzina. W poniższej tabeli przedstawiono szczegółowe wydatki Gminnego Ośrodka Pomocy Społecznej w Świdnicy, które w 2022 roku wydatkowano na wypłatę tych świadczeń.



Tabela 6: Środki wydatkowane w dziale 855 - Rodzina na wypłatę świadczeń

2022 rok - wyszczególnienie	Liczba osób/dzieci uprawnionych/otrzymujących świadczenie ogółem	Wydatkowana kwota na świadczenia w 2022 roku w zł
Zasiłki rodzinne wraz z dodatkami	698	1.083.153,59
Zasiłki pielęgnacyjne	332	859.737
Świadczenia pielęgnacyjne	87	2.478.719
Specjalne zasiłki opiekuńcze	10	31.620
Jednorazowa zapomoga z tytułu urodzenia się dziecka	51	51.000
Świadczenia rodzicielskie	52	207.894
Jednorazowe świadczenie „Za życiem”	2	8.000
Świadczenia alimentacyjne	71	369.602
Świadczenia wychowawcze 500+	3286	8.266.538
Wspieranie rodziny, w tym :		
- pobyt dzieci w rodzinach zastępczych oraz placówkach opiekuńczo-wychowawczych	28	171.790
- wsparcie asystenta rodziny	12	77.417,86
Karta Dużej Rodziny	377	1.629

Źródło: opracowanie własne na podstawie danych GOPS.

#### IV. ŚWIADCZENIA RODZINNE I OPIEKUŃCZE

##### ➤ Świadczenia rodzinne

Świadczenia rodzinne realizowane są przez gminy od maja 2004 roku. Obsługa świadczeń rodzinnych jest zadaniem zleconym z zakresu administracji rządowej. Ustawa była wielokrotnie zmieniana, wprowadzając zmiany na korzyść i niekorzyść świadczeniobiorców. System świadczeń rodzinnych jest systemem poza ubezpieczeniowym, zorganizowanym na zasadzie zaopatrzeniowej, finansowanym z budżetu państwa. Świadczenia rodzinne są udzielane na okresy zasiłkowe, które trwają od 1 listopada jednego roku do 31 października roku następnego.

Ustawa o świadczeniach rodzinnych wprowadziła następujące rodzaje świadczeń:

- **zasiłek rodzinny oraz dodatki do zasiłku rodzinnego,**
- **świadczenia opiekuńcze: zasiłek pielęgnacyjny, świadczenie pielęgnacyjne, specjalny zasiłek opiekuńczy,**
- **jednorazową zapomogę z tyt. urodzenia się dziecka,**
- **świadczenie rodzicielskie.**

Obok posiadania dziecka na utrzymaniu, głównym kryterium uprawniającym do **świadczeń rodzinnych** jest przeciętny miesięczny dochód w przeliczeniu na osobę w rodzinie z roku kalendarzowego poprzedzającego okres zasiłkowy. Kryterium dochodowe uprawniające do świadczeń rodzinnych w 2022 roku – dotyczy dochodu netto, tj. po odliczeniu podatku i składek na ubezpieczenie społeczne oraz zdrowotne wynosiło odpowiednio: 674,00 zł i 764,00 zł, jeśli w rodzinie wychowuje się dziecko niepełnosprawne. Określone w ustawie kryterium dochodowe powinny spełniać rodziny ubiegające się o zasiłek rodzinny oraz dodatki do niego. Kryterium dochodowe obowiązuje również przy ustalaniu prawa do specjalnego zasiłku opiekuńczego (764 zł), a także jednorazową zapomogę z tytułu urodzenia dziecka (1922zł). Pozostałe świadczenia są niezależne od wysokości dochodu rodziny. W sytuacji gdy rodzina przekracza ustawowe kryterium istnieje możliwość przyznania tych świadczeń z zastosowaniem tzw. mechanizmu „złotówka za złotówkę”. Obowiązuje zasada, że osobami w pierwszej kolejności zobowiązanymi dołożenia na utrzymanie dzieci są ich rodzice.

W sytuacji osób samotnie wychowujących dzieci, oznacza to konieczność zasądzenia alimentów na rzecz dziecka od drugiego z rodziców. Zasiłek rodzinny przyznawany jest w zależności od wieku dziecka pozostającego na utrzymaniu osoby uprawnionej.

W 2022 roku wysokość zasiłku rodzinnego wynosiła:

- **95,00 zł** miesięcznie na dziecko w wieku do ukończenia 5 roku życia,
- **124,00 zł** miesięcznie na dziecko w wieku powyżej 5 roku życia do ukończenia 18 roku życia i
- **135,00 zł** miesięcznie na dziecko powyżej 18 roku życia do ukończenia 24 roku życia.

Do zasiłku rodzinnego przysługują dodatki z tytułu: • urodzenia dziecka (1 000,00 zł. na dziecko; jest to świadczenie jednorazowe); • opieki nad dzieckiem w okresie korzystania z urlopu wychowawczego (400,00 zł. Miesięcznie), • samotnego wychowywania dziecka (193,00 zł. miesięcznie na dziecko a na dziecko niepełnosprawne o 80 zł więcej. W rodzinie mogą być wypłacone nie więcej jednak niż dwa dodatki z tytułu samotnego wychowywania dziecka - 386,00zł ); • dodatek z tytułu wychowywania dziecka w rodzinie wielodzietnej (95,00 zł. miesięcznie na trzecie i na następne dziecko uprawnione do zasiłku rodzinnego); • kształcenia i rehabilitacji dziecka niepełnosprawnego (90,00 zł miesięcznie na dziecko w wieku do 5 lat, 110,00 zł. - na dziecko w wieku powyżej 5 roku życia do ukończenia 24 roku życia); • rozpoczęcia roku szkolnego (100,00 zł. jednorazowo – na każde dziecko rozpoczynające naukę w szkole lub na dziecko rozpoczynające roczne przygotowanie przedszkolne); • podjęcia przez dziecko nauki poza miejscem zamieszkania (113,00 zł miesięcznie na zamieszkanie w internacie lub 69,00 zł. miesięcznie na dojazd do szkoły - wypłacany przez 10 miesięcy w roku). Aby skorzystać z dodatków należy mieć prawo do zasiłku rodzinnego. Prawo do poszczególnych dodatków ustalane jest po spełnieniu warunków w ustawie.

#### > Świadczenia opiekuńcze

Poza zasiłkami rodzinnymi i przysługującymi do nich dodatkami, w ramach ustawy o świadczeniach rodzinnych realizowane są trzy rodzaje **świadczeń opiekuńczych**:

• **zasiłek pielęgnacyjny** - świadczenie przysługuje niezależnie od dochodu rodziny i osoby, dlatego przyznawane jest nie na okres zasiłkowy, lecz na okres ważności orzeczenia o niepełnosprawności lub stopniu niepełnosprawności. Przeznaczone jest dla niepełnosprawnych dzieci i niepełnosprawnych osób dorosłych oraz dla osób, które ukończyły 75 lat. Do zasiłku pielęgnacyjnego nie mają prawa osoby, które nabyły uprawnienie do dodatku pielęgnacyjnego wypłacanego przy emeryturze lub rencie z FUS. Wysokość zasiłku pielęgnacyjnego w 2022 roku wynosiła 215,84 zł;

• **świadczenie pielęgnacyjne** - przyznawane jest osobom, które rezygnują bądź nie podejmują zatrudnienia lub innej pracy zawodowej, by opiekować się niepełnosprawnym członkiem rodziny wymagającym szczególnej opieki, na których ciąży obowiązek alimentacyjny. Świadczenie pielęgnacyjne przysługuje, jeżeli niepełnosprawność osoby wymagającej opieki powstała nie później niż do ukończenia 18-go roku życia lub w trakcie nauki w szkole lub szkole wyższej, jednak nie później niż do 25 roku życia. W 2022 roku kwota świadczenia wyniosła 2.119,00 zł miesięcznie.

• **specjalny zasiłek opiekuńczy** - przysługuje osobie, na której ciąży obowiązek alimentacyjny, jeżeli rezygnuje z zatrudnienia lub innej pracy zarobkowej w związku z koniecznością sprawowania stałej opieki nad niepełnosprawnym członkiem rodziny. Prawo do specjalnego zasiłku opiekuńczego zależne jest od dochodu rodziny sprawującej opiekę (764,00 zł) oraz rodziny osoby wymagającej opieki w rodzinie (niezbędne jest przeprowadzenie rodzinnego wywiadu środowiskowego, a po sześciu miesiącach jego aktualizacja). W 2022 roku specjalny zasiłek opiekuńczy przysługiwał w kwocie 620,00 zł miesięcznie.

#### > Jednorazowa zapomoga z tytułu urodzenia dziecka

Do katalogu świadczeń rodzinnych zaliczana jest też **jednorazowa zapomoga z tytułu urodzenia dziecka**, wypłacana w wysokości 1 000,00zł jednorazowo, uzależniona od kryterium dochodowego (1922,00 zł na osobę) oraz zaświadczenia lekarskiego potwierdzającego opiekę lekarską minimum od 10 tygodnia ciąży.

#### > Świadczenia rodzicielskie

Zupełnie nowym świadczeniem w grupie świadczeń rodzinnych było **świadczenie rodzicielskie**, które wprowadzone zostało od 1 stycznia 2016 roku. Świadczenie rodzicielskie przysługuje osobom, które urodziły dziecko i nie otrzymują zasiłku macierzyńskiego lub uposażenia macierzyńskiego. Wypłata świadczenia nie jest uzależniona od kryterium dochodowego. Wysokość świadczenia rodzicielskiego wynosi 1000 zł miesięcznie i przysługuje przez okres 52 tygodni w przypadku urodzenia jednego dziecka, 65 tygodni -2 dzieci.

Cały proces ubiegania się o świadczenia obok tradycyjnej drogi "papierowej", może być od stycznia 2016r.



realizowany drogą elektroniczną. Za pośrednictwem systemów teleinformatycznych: ePUAP oraz emp@tia udostępniono możliwość składania wniosków o ustalenie prawa do świadczeń rodzinnych, świadczeń z funduszu alimentacyjnego oraz o Kartę Dużych Rodzin oraz niezbędnych dokumentów jakie powinny zostać dołączone do wniosku (chodzi o takie, których obieg możliwy jest w postaci elektronicznej, a których uwierzytelnienie możliwe jest na poziomie osoby wysyłającej). Ośrodek samodzielnie pozyskuje od organów podatkowych lub ministra właściwego do spraw finansów publicznych, organów emerytalno-rentowych oraz z rejestrów publicznych m.in. informacje o: dochodzie podlegającym opodatkowaniu podatkiem dochodowym od osób fizycznych, wysokości składek na ubezpieczenie zdrowotne oraz o zgłoszeniu do ubezpieczeń społecznych. Ośrodek na bieżąco monitoruje także sytuacje klientów i członków ich rodzin, którzy podejmują zatrudnienie poza granicami kraju. Przepisy o koordynacji zabezpieczenia społecznego, pozwalają naszym obywatelom korzystać ze świadczeń rodzinnych za granicą, jednak w ścisłej zależności i współpracy z jednostką pomocy społecznej z terenu miejsca zamieszkania w kraju.

Szczegółowe wydatki na realizację świadczeń rodzinnych i opiekuńczych przedstawiono w poniższej tabeli:

Tabela 7: Wydatki na świadczenia rodzinne i opiekuńcze w 2022 roku

Wyszczególnienie	Liczba świadczeń	Liczba uprawnionych	Kwota świadczeń
Zasiłek rodzinny	6583	361	743 738,11 zł
Dodatek do zasiłku rodzinnego z tytułu urodzenia dziecka	42	17	14 834,06 zł
Dodatek do zasiłku rodzinnego z tytułu opieki nad dzieckiem w okresie korzystania z urlopu wychowawczego	112	16	40 681,25 zł
Dodatek do zasiłku rodzinnego z tytułu samotnego wychowywania dziecka	390	33	71 201,54 zł
Dodatek do zasiłku rodzinnego z tytułu kształcenia i rehabilitacji dziecka niepełnosprawnego do 5 roku życia	64	13	5 565,59 zł
Dodatek do zasiłku rodzinnego z tytułu kształcenia i rehabilitacji dziecka niepełnosprawnego powyżej 5 roku życia	532	50	57 152,82 zł
Dodatek do zasiłku rodzinnego z tytułu rozpoczęcia roku szkolnego	698	215	34 861,36 zł
Dodatek do zasiłku rodzinnego z tytułu pokrycia wydatków związanych z zamieszkaniami w miejscowości, w której znajduje się szkoła	26	4	2 731,48 zł
Dodatek do zasiłku rodzinnego z tytułu wydatków związanych z dojazdem do miejscowości, w której znajduje się szkoła	744	88	45 727,03 zł
Dodatek do zasiłku rodzinnego z tytułu wychowywania dziecka w rodzinie wielodzietnej	1308	90	119 792,71 zł
Świadczenie rodzicielskie	239	41	213 894,00 zł
Zasiłek pielęgnacyjny z tytułu niepełnosprawności	3973	348	856 715,40 zł
Zasiłek pielęgnacyjny z tytułu ukończenia 75 roku życia	33	5	7 122,72 zł
Świadczenie pielęgnacyjne	1209	105	2 518 768,00 zł
Składka na ubezpieczenie społeczne opłacana za osoby pobierające świadczenia pielęgnacyjne	606	61	334 714,33 zł
Składka na ubezpieczenie zdrowotne opłacana za osoby pobierające świadczenia pielęgnacyjne	833	68	151 691,77 zł
Specjalny zasiłek opiekuńczy	51	9	31 620,00 zł
Składka na ubezpieczenie społeczne opłacana za osoby pobierające specjalny zasiłek opiekuńczy	51	8	8 499,05 zł
Składka na ubezpieczenie zdrowotne opłacana za osoby pobierające specjalny zasiłek opiekuńczy	57	9	3 153,60 zł
Składka na ubezpieczenie społeczne opłacana za osoby pobierające zasiłek dla opiekuna	1	1	87,71 zł

Jednorazowa zapomoga z tytułu urodzenia się dziecka	53	52	53 000,00 zł
Jednorazowe świadczenie z tytułu urodzenia się żywego dziecka – Ustawa "Za życiem"	2	2	8 000,00 zł
<b>RAZEM:</b>	-	-	<b>5 323 599,33 zł</b>

### ➤ Świadczenia „Za życiem”

Od 1 stycznia 2017 r. na podstawie przepisów ustawy z dnia 4 listopada 2016 r. o wsparciu kobiet w ciąży i rodzin został wprowadzony Program „Za życiem”. Jest to kompleksowa oferta wsparcia dla rodzin wychowujących niepełnosprawne dzieci. W ramach Programu przewidziano dodatkowe jednorazowe świadczenie w wysokości 4.000 zł. Przysługuje ono rodzinie w przypadku narodzin dziecka z ciężkim i nieodwracalnym upośledzeniem lub chorobą zagrażającą jego życiu. Świadczenie przysługuje niezależnie od wysokości dochodu osiąganego przez członka rodziny. Wniosek o wypłatę świadczenia należy złożyć w terminie 12 miesięcy od dnia narodzin dziecka. Ponadto podstawowym warunkiem jest posiadanie zaświadczenia lekarskiego, potwierdzającego ciężkie i nieodwracalne upośledzenie albo nieuleczalną chorobę zagrażającą życiu, które powstały w prenatalnym okresie rozwoju dziecka lub w czasie porodu. Zaświadczenie takie powinno być wystawione przez lekarza, z którym Narodowy Fundusz Zdrowia zawarł umowę o udzielenie świadczeń opieki zdrowotnej, albo lekarza, który jest zatrudniony lub wykonuje zawód w przychodni, z którą NFZ zawarł umowę o udzielenie świadczeń opieki zdrowotnej posiadającego specjalizację II stopnia lub tytuł specjalisty w dziedzinie: położnictwa i ginekologii, perinatologii lub neonatologii. Podobnie jak w przypadku jednorazowej zapomogi z tytułu urodzenia dziecka (tzw. becikowego) jednorazowe świadczenie przysługuje w sytuacji, gdy matka dziecka pozostawała pod opieką medyczną nie później niż od 10 tygodnia ciąży do dnia porodu. Fakt ten należy potwierdzić odpowiednim zaświadczeniem lekarskim wystawionym przez położną. Z wnioskiem o jednorazowe świadczenie mogą występować: matka, ojciec, opiekun prawny albo opiekun faktyczny (czyli osoba faktycznie zajmująca się dzieckiem, jeżeli wystąpiła do sądu z wnioskiem o przysposobienie dziecka) będący świadczeniobiorcą świadczeń opieki zdrowotnej lub osobą uprawnioną do świadczeń opieki zdrowotnej na podstawie przepisów o koordynacji – w rozumieniu przepisów ustawy z dnia 27 sierpnia 2004 r. o świadczeniach opieki zdrowotnej finansowanych ze środków publicznych. W 2022 roku wypłacono dwa świadczenia w ramach Programu „Za życiem” na kwotę łączną: **8.000,00 zł.**

## V. ŚWIADCZENIA WYCHOWAWCZE

### ➤ Świadczenie wychowawcze (500+)

Od 1 kwietnia 2016r. Ośrodek realizował ustawę z dnia 11 lutego 2016 r. o pomocy państwa w wychowywaniu dzieci. Program „Rodzina 500 plus” to szerokie i uniwersalne wsparcie dla polskich rodzin, którego celem jest pomoc w wychowaniu dzieci oraz odwrócenie negatywnego trendu demograficznego w Polsce. Program ten zakłada wypłatę nieopodatkowanego świadczenia wychowawczego w wysokości 500 zł miesięcznie na każde dziecko w wieku do 18 roku życia. W przypadku gdy dziecko objęte jest opieką naprzemienną (ustaloną orzeczeniem sądu) świadczenie wychowawcze dzieli się pomiędzy rodziców dziecka proporcjonalnie do liczby dni kalendarzowych przez które rodzic sprawuje opiekę naprzemienną. Świadczenie wychowawcze jest zadaniem zleconym z zakresu administracji rządowej. Wypłaty świadczenia wychowawczego i koszty jego obsługi są finansowane w formie dotacji celowej z budżetu państwa. Świadczenie wychowawcze nie jest liczone do dochodu przy ustalaniu prawa do świadczeń z innych systemów wsparcia. 2021 rok to był ostatni rok realizacji w/w programu w całości. Od stycznia 2022 roku wypłatę świadczenia przejął ZUS. Natomiast Gminny Ośrodek Pomocy Społecznej w Świdnicy realizował w/w zadanie do sierpnia 2022 r.

Tabela 8: Wydatki na świadczenia wychowawcze w okresie od 1.01.-31.05.2022 roku

Nazwa zadania	Liczba uprawnionych	Kwota świadczeń
Świadczenie wychowawcze 500+	<b>3286</b>	<b>8.266.538,00</b>

Źródło: opracowanie własne na podstawie danych GOPS

## VI. ŚWIADCZENIA Z FUNDUSZU ALIMENTACYJNEGO

### > Świadczenia z Funduszu Alimentacyjnego

Świadczenia z Funduszu Alimentacyjnego w 2022 roku przysługiwały, jeżeli dochód na osobę w rodzinie nie przekroczył kwoty 900,00 zł. Świadczenia alimentacyjne przysługują osobom uprawnionym (do ukończenia przez nią 18 roku życia, a w przypadku gdy się uczy w szkole lub szkole wyższej do ukończenia przez nią 25 roku życia albo w przypadku posiadania orzeczenia o znacznym stopniu niepełnosprawności - bezterminowo), które mają zasądzone alimenty od osoby zobowiązanej, a egzekucja tych alimentów jest bezskuteczna.

Tabela 9: Wydatki na świadczenia z Funduszu Alimentacyjnego w 2022 roku

Nazwa zadania	Liczba uprawnionych	Kwota świadczeń
Świadczenie z funduszu alimentacyjnego	71	369.602,00 zł

Źródło: opracowanie własne na podstawie danych GOPS

Zgodnie z art. 27 ustawy o pomocy osobom uprawnionym do alimentów, dłużnik alimentacyjny zobowiązany jest do zwrotu należności z tytułu wypłaconych świadczeń z funduszu alimentacyjnego wraz z ustawowymi odsetkami. Dłużnicy alimentacyjni zwrócili w 2022 roku kwotę **136.187,38 zł** z tytułu wypłaconych świadczeń alimentacyjnych (z zaliczki alimentacyjnej oraz z funduszu alimentacyjnego). Wpłata świadczeń alimentacyjnych niesie ze sobą bardzo rozległe postępowanie wobec dłużników alimentacyjnych. Gminny Ośrodek Pomocy Społecznej w Świdnicy w 2022 roku prowadził postępowanie wobec 280 dłużników alimentacyjnych. W ogółem wobec 87 dłużników, przy czym ogólnie dłużników mamy 280, jednak postępowanie mamy prawo prowadzić tylko wobec dłużników, gdzie w sprawie wpłacane są obecnie świadczenia alimentacyjne.

## VII. WSPIERANIE RODZINY I PIECZA ZASTĘPCZA

Ustawa o wspieraniu rodziny i systemie pieczy zastępczej została uchwalona dla dobra dzieci, które potrzebują szczególnej ochrony i pomocy ze strony dorosłych, środowiska rodzinnego, atmosfery szczęścia, miłości i zrozumienia, w trosce o ich harmonijny rozwój i przyszłą samodzielność życiową, dla zapewnienia ochrony przysługujących im praw i wolności, dla dobra rodziny, która jest podstawową komórką społeczeństwa oraz naturalnym środowiskiem rozwoju i dobra wszystkich jej członków a w szczególności dzieci, w przekonaniu, że skuteczna pomoc dla rodziny przeżywającej trudności w opiekowaniu się i wychowywaniu dzieci oraz skuteczna ochrona dzieci i pomoc dla nich może być osiągnięta przez współpracę wszystkich osób, instytucji i organizacji pracujących z dziećmi i rodzicami.

Wspieranie rodziny przeżywającej trudności w wypełnianiu funkcji opiekuńczo-wychowawczych to zespół planowanych działań mających na celu przywrócenie rodzinie zdolności do wypełnienia tych funkcji. Natomiast system pieczy zastępczej to zespół osób, instytucji i działań mających na celu zapewnienie czasowej opieki i wychowania dzieciom w przypadkach niemożności sprawowania opieki i wychowania przez rodziców.

Obowiązek wspierania rodziny przeżywającej trudności spoczywa na jednostkach samorządu terytorialnego oraz na organach administracji rządowej które realizują go we współpracy ze:

- środowiskiem lokalnym,
- sądami i ich organami pomocniczymi,
- Policją,
- instytucjami oświatowymi,
- podmiotami leczniczymi,
- kościołami i związkami wyznaniowymi
- organizacjami społecznymi

**Plan finansowy Gminnego Ośrodka Pomocy Społecznej za 2022 rok**  
**w zakresie wspierania rodziny**

1. Dotacja z budżetu gminy na realizację zadań wynikających z ustawy o wspieraniu rodziny i systemie pieczy zastępczej ogółem:	247 000
w tym na:	
- opłacanie pobytu dzieci w placówkach opiekuńczo-wychowawczych	93 000
- opłacanie pobytu dzieci w rodzinach zastępczych	79 000
- wynagrodzenie asystenta rodziny	75 000
2. Obsługa zadania realizowania była w ramach kosztów własnych ośrodka pomocy społecznej.	

➤ **ZADANIA GMINY**

**GŁÓWNE ZADANIA REALIZOWANE W GMINIE ŚWIDNICA  
Z ZAKRESU WSPIERANIA RODZINY**

ZATRUDNIANIE ASYSTENTA  
RODZINY

WSPÓLFINASOWANIE  
POBYTU DZIECKA  
W RODZINIE ZASTĘPCZEJ

OPRACOWANIE I REALIZACJA  
3-LETNIEGO GMINNEGO  
PROGRAMU WSPIERANIA  
RODZINY

WSPÓLFINANSOWANIE  
POBYTU DZIECKA  
W PLACÓWCE OPIEKUŃCZO-  
WYCHOWAWCZEJ

➤ **ZADANIA ASYSTENTA RODZINY**

- 1) opracowanie i realizacja planu pracy z rodziną we współpracy z członkami rodziny i w konsultacji z pracownikiem socjalnym,
- 2) opracowanie, we współpracy z członkami rodziny i koordynatorem rodzinnej pieczy zastępczej, planu pracy z rodziną, który jest skoordynowany z planem pomocy dziecku umieszczonemu w pieczy zastępczej;
- 3) udzielanie pomocy rodzinom w poprawie ich sytuacji życiowej, w tym w zdobywaniu umiejętności prawidłowego prowadzenia gospodarstwa domowego;
- 4) udzielanie pomocy rodzinom w rozwiązywaniu problemów psychologicznych i wychowawczych z dziećmi;
- 5) udzielanie pomocy w poszukiwaniu, podejmowaniu i utrzymywaniu pracy zarobkowej;
- 6) podejmowanie działań interwencyjnych i zaradczych w sytuacji zagrożenia bezpieczeństwa dzieci i rodzin;
- 7) prowadzenie dokumentacji dotyczącej pracy z rodziną;
- 8) monitorowanie funkcjonowania rodziny po zakończeniu pracy z rodziną;
- 9) sporządzanie, na wniosek sądu, opinii o rodzinie i jej członkach;
- 10) współpraca z jednostkami administracji samorządowej, zespołem interdyscyplinarnym lub grupą roboczą



## ZADANIA ASYSTENTA RODZINY

- pomaga rodzinom wychowującym dzieci do 18 roku życia w rozwiązaniu ich problemów opiekuńczo –wychowawczych,
- wspiera rodzinę w rozwiązaniu różnych problemów związanych z wychowywaniem dziecka, takich jak pielęgnacja małego dziecka, żywienie dzieci w różnym wieku, dbanie o rozwój dziecka, wypełnianie obowiązków rodzicielskich wobec szkoły, odpowiedzialność rodzicielska, itp.
- stosuje różnorodne metody i techniki pozwalające na jak najdłuższe pozostanie dziecka w domu rodzinnym,
- pracuje nie tylko z dorosłymi członkami rodziny, ale również bezpośrednio z dzieckiem,

Na terenie Gminy Świdnica w roku 2022 zatrudniony w formie umowy o pracę był jeden asystent rodziny. Praca asystenta polegała na podejmowaniu szeregu działań na rzecz poprawy sytuacji rodziny. Po przeprowadzonej przez pracownika socjalnego diagnozie, asystent stworzył plan pracy, oparty na rozpoznaniu obszarów nadających się do poprawy oraz poszukiwał zasobów w rodzinie i jej poszczególnych członkach, a także w zasobach zewnętrznych (ze środowiska lokalnego).

Asystent współpracował łącznie z 10 rodzinami przeżywającymi trudności opiekuńczo-wychowawcze. Z tego dwie rodziny była zobowiązana do współpracy przez sąd rodzinny. Przeciętny czas pracy asystenta z rodziną trwał 12 miesięcy. W rodzinach występowały sprzężone problemy, takie jak: **niskie umiejętności wychowawcze, alkoholizm, przemoc, problemy z dziećmi w różnym wieku.**

### ➤ WYDATKI NA ASYSTENTA RODZINY

Wydatki na wynagrodzenia wraz z pochodnymi asystenta rodziny w 2022 roku wyniosły **74.281,22 zł**, były one w całości finansowane **ze środków własnych gminy**,

### ➤ ODPŁATNOŚĆ ZA POBYT DZIECKA W RODZINIE ZASTĘPCZEJ ORAZ W PLACÓWKACH OPIEKUŃCZO - WYCHOWAWCZYCH

W sytuacjach wyjątkowych po wyczerpaniu wszystkich form pomocy rodzinie oraz z uwagi na dobro dziecka i konieczność zapewnienia mu niezwłocznej opieki, Gmina Świdnica współfinansuje pobyt dzieci z terenu gminy w pieczy zastępczej. Dziecko umieszcza się w pieczy do czasu zaistnienia warunków umożliwiających jego powrót do rodziny albo umieszczenia go w rodzinie przysposabiającej. Zgodnie z art. 191 ust. 8 i 9 w pierwszym roku umieszczenia dziecka w pieczy zastępczej odpłatność gminy wynosi 10% wydatków na opiekę i wychowanie dziecka, w drugim roku wynosi 30%, a w trzecim 50% wydatków za pobyt. Łącznie w **pieczy zastępczej** w 2022 roku **przebywało 34 dzieci**. Za 28 dzieci gmina ponosiła 50%, za 1 dziecko gmina ponosiła 30%, a za 5 dziecko 10% kosztów pobytu.

Wzrost wydatków na wspieranie rodziny i system pieczy zastępczej w latach 2013 – 2022 przedstawiono w tabeli poniżej.

Tabela 10: Wzrost wydatków na wspieranie rodziny i system pieczy zastępczej

Lp.	Lata	Wydatki za pobyt w rodzinach zastępczych	Wydatki za pobyt w placówkach opiekuńczo-wychowawczych	Wydatki na wynagrodzenie asystenta rodziny	Łączne wydatki na wspieranie rodziny
1	2013	6053	16380	9588 ( w tym 8448 z budżetu wojewody)	32021
2	2014	31065	14109	38394 ( z budżetu wojewody)	83568
3	2015	60602	12003	32472 ( z budżetu gminy)	94077
4	2016	79188	2525	43005 ( w tym 25516 z budżetu wojewody)	124718
5	2017	79542	5984	55764 (w tym 8917 z budżetu wojewody)	141290
6	2018	85160	5495	52709 (w tym 3018 z budżetu wojewody)	143364
7	2019	90392	28500	74961 ( w tym 18126 z budżetu wojewody)	193854
8	2020	57579	72850	66193 ( w tym z budżetu wojewody 1700)	196622
9	2021	67000	78000	69752 ( w tym z budżetu wojewody 2000)	214752
10	2022	78902	92888	74281	246071

Źródło: opracowanie własne na podstawie danych GOPS

Łączne wydatki na zadania związane z realizacją zadań wynikających z ustawy o wspieraniu rodziny i systemie pieczy zastępczej wyniosły **246 071 zł**. Środki na realizację zadania z zakresu wspierania rodziny ustawodawca określił jako zadania obowiązkowe gminy.

Podsumowując powyższe nasuwa się pewna refleksja. Im więcej państwa tym mniej rodziców i rodziny. Rozbudowany system pieczy zastępczej stał się dla niektórych młodych, nieodpowiedzialnych, niedojrzałych osób sposobem na utrzymanie i wychowanie dzieci, których oni sami nie potrafią lub po prostu nie chcą wychowywać. System przemian gospodarczych, kulturowych i społecznych ujawnia takie właśnie postawy beztroskiej przedłużonej młodości połączonej z szeroko rozumianą wolnością bez żadnej odpowiedzialności za drugiego człowieka powołanego do życia. A może za ostro oceniamy młodych rodziców. Może to brak wzorów i wartości rodzinnych powoduje takie, a nie inne zachowania.



## VIII. PROFILAKTYKA I PRZECIWDZIAŁANIE UZALEŻNIENIOM

### ➤ Gminny Program Profilaktyki, Rozwiązywania Problemów Alkoholowych i Przeciwdziałania Narkomanii na 2022 rok

Nie od dziś wiadomo, że nadużywanie alkoholu i środków odurzających jest w Polsce jednym z najważniejszych problemów społecznych. Z roku na rok wzrasta spożycie alkoholu, narkotyków i środków odurzających wśród młodzieży, obniża się wiek inicjacji alkoholowej, na tle alkoholizmu i narkomanii rodzą się patologie społeczne, takie jak m.in. przemoc w rodzinie. Rodzi to konieczność podejmowania działań związanych z profilaktyką i przeciwdziałaniem.

Kolejnym zadaniem, które zostało nałożone na Gminę jako zadanie własne o charakterze obowiązkowym jest obowiązek prowadzenia działań związanych z profilaktyką, rozwiązywaniem problemów alkoholowych i przeciwdziałaniem narkomanii. Realizacja tych zadań prowadzona jest w formie Gminnego Programu Profilaktyki, Rozwiązywania Problemów Alkoholowych i Przeciwdziałania Narkomanii uchwalanego corocznie przez Radę Gminy. Gminny Program Profilaktyki, Rozwiązywania Problemów Alkoholowych i Przeciwdziałania Narkomanii na rok 2022 został przyjęty Uchwałą nr LI/505/2021 Rady Gminy Świdnica z dnia 17 grudnia 2021 roku w sprawie przyjęcia Gminnego Programu Profilaktyki, Rozwiązywania Problemów Alkoholowych i Przeciwdziałania Narkomanii na rok 2022 oraz Uchwałą nr LVII/558/2022 Rady Gminy Świdnica z dnia 31 marca 2022 roku w sprawie zmiany Gminnego Programu Profilaktyki, Rozwiązywania Problemów Alkoholowych i Przeciwdziałania Narkomanii na rok 2022

Samorządy lokalne otrzymały stosowne kompetencje oraz środki finansowe niezbędne do realizacji działań w zakresie profilaktyki i rozwiązywania problemów uzależnień.

Źródłem pozyskiwania środków finansowych na realizację wskazanych zadań własnych jest dochód gminy pochodzący z opłat za korzystanie z zezwoleń na detaliczną sprzedaż napojów alkoholowych oraz środki pochodzące z opłat za sprzedaż napojów alkoholowych w opakowaniach jednostkowych o ilości nominalnej napoju nieprzekraczającej 300 ml. Środki pochodzące z tych opłat są ściśle powiązane z realizacją Gminnego Programu Profilaktyki i Rozwiązywania Problemów Alkoholowych oraz Przeciwdziałania Narkomanii i nie mogą być przeznaczone na inne cele.

Podstawą prawną tych działań, a co za tym idzie Gminnego Programu Profilaktyki i Rozwiązywania Problemów Alkoholowych oraz Przeciwdziałania Narkomanii są między innymi:

1. Ustawa z dnia 26 października 1982 roku o wychowaniu w trzeźwości i przeciwdziałaniu alkoholizmowi,
2. Ustawa z dnia 29 lipca 2005 roku o przeciwdziałaniu narkomanii,
3. Ustawa z dnia 29 lipca 2005 roku o przeciwdziałaniu przemocy w rodzinie,
4. Ustawa z dnia 12 marca 2004 roku o pomocy społecznej,
5. Strategia Rozwiązywania Problemów Społecznych Gminy Świdnica na lata 2021-2027,
6. Gminny Program Przeciwdziałania Przemocy w Rodzinie oraz Ochrony Ofiar Przemocy w Rodzinie Gminy Świdnica na lata 2021-2025,
7. Ustawa z dnia 11 września 2015 roku o zdrowiu publicznym,
8. Ustawa z dnia 15 kwietnia 2011 roku o działalności leczniczej,
9. Narodowy Program Zdrowia na lata 2021-2025, przyjęty Rozporządzeniem Rady Ministrów z dnia 30 marca 2021r.
10. Krajowy Program Przeciwdziałania Przemocy w Rodzinie, przyjęty Uchwałą Rady Ministrów z dnia 1 lutego 2021r.

Adresatami Programu są wszyscy mieszkańcy Gminy Świdnica, w szczególności dzieci i młodzież, rodziny z problemem uzależnień, osoby uzależnione i współuzależnione, konsumenci alkoholu a także jednostki zajmujące się pracą z rodzinami dysfunkcyjnymi, w których występują problemy uzależnień, placówki oświatowe, instytucje kultury oraz wszyscy, którym zależy na promowaniu zdrowego stylu życia, wolnego od nałogów i uzależnień oraz na szerzeniu idei trzeźwości w środowisku lokalnym, ze szczególnym uwzględnieniem dzieci i młodzieży.

### ➤ Gminna Komisja Rozwiązywania Problemów Alkoholowych

Kluczową rolę w rozwiązywaniu problemów alkoholowych na szczeblu gminy odgrywają gminne komisje rozwiązywania problemów alkoholowych. Komisja jest powoływana w każdej gminie i zgodnie z intencją ustawodawcy ma stanowić interdyscyplinarny zespół ekspertów w sprawach związanych z alkoholem. W skład gminnej komisji wchodzi osoby przeszkolone w zakresie profilaktyki i rozwiązywania problemów alkoholowych (art.

41 ust. 4 cytowanej ustawy).

Gminna Komisja Rozwiązywania Problemów Alkoholowych powołana została Zarządzeniem nr 74/2020 Wójta Gminy Świdnica z dnia 20 maja 2020 roku.

Członkom Komisji przysługuje miesięczne wynagrodzenie za udział w pracach Komisji w wysokości: przewodniczący – 550,00 zł brutto, sekretarz - 400,00 zł brutto, członek - 350,00 zł brutto. Członkowie Komisji w ramach otrzymywanego wynagrodzenia uczestniczą w posiedzeniach Komisji (posiedzeniach w siedzibie urzędu i posiedzeniach wyjazdowych), zwoływanych przez Przewodniczącego Komisji według potrzeb, co najmniej jeden raz w miesiącu oraz uczestniczą w kontroli punktów sprzedaży alkoholu. Wynagrodzenie za pracę w komisji wypłacane jest w oparciu o Zarządzenie Wójta Gminy Świdnica w sprawie powołania Gminnej Komisji Rozwiązywania Problemów Alkoholowych oraz na podstawie listy obecności zatwierdzonej przez Przewodniczącego Komisji. Za każdą nieobecność na posiedzeniu Komisji (zarówno w posiedzeniu w siedzibie urzędu, jak i wyjazdowym) wynagrodzenie zmniejsza się o 50%. Wypłata wynagrodzenia następuje w terminie do 15 dnia następnego miesiąca za miesiąc poprzedni.

Gminna Komisja Rozwiązywania Problemów Alkoholowych w Świdnicy jest ciałem inicjującym, opiniującym i nadzorującym wykonanie Gminnego Programu Profilaktyki, Rozwiązywania Problemów Alkoholowych i Przeciwdziałania Narkomanii.

#### Działania Gminnej Komisji Rozwiązywania Problemów Alkoholowych w Świdnicy w 2022 roku

<i>Nazwa działania</i>	<i>Liczba</i>
Liczba odbytych posiedzeń stacjonarnych i wyjazdowych	<i>12 posiedzeń</i>
Liczba wniosków o leczenie odwykowe (liczba odbytych rozmów motywujących do leczenia odwykowego)	<i>14 wniosków o leczenie odwykowe</i>
Liczba spraw skierowanych do Sądu Rejonowego w Świdnicy o wydanie postanowienia w sprawie poddania się leczeniu odwykowemu osób uzależnionych	<i>4 sprawy skierowano do sądu</i>
Liczba postanowień w sprawie wydania opinii na sprzedaż napojów alkoholowych	<i>4 wydanych postanowień</i>
Liczba szkoleń, w których uczestniczyli członkowie GKRPA	<i>2 odbyte szkolenia</i>

W ramach Gminnego Programu Profilaktyki i Rozwiązywania Problemów Alkoholowych oraz Przeciwdziałania Narkomanii, zadaniem gminy jest bieżące i nieprzerwane zaspokajanie zbiorowych potrzeb ludności w drodze świadczenia powszechnie dostępnych usług. Ich przygotowanie oraz poprawa jakości wymaga różnych przedsięwzięć, realizowanych na podstawie programów gminnych, które ustalają zgodnie ze swoimi kompetencjami organy gminy (wójt, rada).

#### ➤ **Ważniejsze działania i programy oraz wydatki realizowane w roku kalendarzowym 2022**

Najpierw pandemia koronawirusa, a w 2022 roku wojna w Ukrainie zmieniły naszą rzeczywistość., ale równocześnie otworzyły nam drogę na inne możliwości i działania. Do życia w nowej rzeczywistości musieliśmy przystosować się wszyscy, także i my i nasze otoczenie. Musieliśmy również zmodyfikować i dostosować do panujących realiów działania i realizowane programy w 2022 roku, między innymi poprzez działania skierowane do obywateli Ukrainy, którzy w związku z działaniami wojennymi w ich kraju przebywali na terenie Gminy Świdnica..

Opis ważniejszych działań i programów realizowanych przez Gminny Ośrodek Pomocy Społecznej w Świdnicy w tym zakresie w 2022 roku zawarto w poniższej tabeli.

TABELA . Ważniejsze działania i programy realizowane w roku kalendarzowym 2022

Nazwa programu/działania	Opis programu/działania	Nazwa dokumentu będącego podstawą realizacji działania/realizatorzy zadania
	Program został opracowany nie tylko w celu promowania zdrowego stylu życia w społeczności lokalnej Gminy Świdnica, ale przede wszystkim w celu kształtowania nawyków, które mają wpływ na nasze zdrowie. Zdrowie jest kluczową wartością w życiu każdego człowieka, a prawo do ochrony zdrowia należy do katalogu podstawowych praw człowieka. Odnosi się to w sposób oczywisty	1. Gminny Program Profilaktyki, Rozwiązywania Problemów Alkoholowych i Przeciwdziałania Narkomanii na rok

<p><b>Stawiamy na aktywność – kontynuujemy naukę pływania</b></p>	<p>do całej populacji ludzi – dzieci, młodzieży, osób w wieku produkcyjnym jak i poprodukcyjnym. Pływanie to jeden z najzdrowszych, najbezpieczniejszych oraz najmniej urazowych sportów. Odpręża, relaksuje, koi nerwy, pozwala spalić zbędne kalorie i modelować sylwetkę. Na naukę pływania nigdy nie jest za późno.</p> <p>Celem głównym programu jest: „Podniesienie poziomu jakości życia i zdrowia mieszkańców Gminy Świdnica, w szczególności osób starszych, samotnych, schorowanych i niepełnosprawnych oraz wzmocnienie u nich potencjału zdrowia poprzez zajęcia na basenie oraz promowanie zdrowego stylu życia, kształtowanie właściwych postaw i zachowań, wypracowanie dobrych praktyk dotyczących zdrowego i aktywnego zagospodarowania czasu wolnego.</p> <p>Termin realizacji: Program realizowany na bazie zasobów gminy – na Pływalni w Witoszowie Dolnym przez cały 2022 rok, będzie również realizowany w 2023 roku.</p> <p>Koszt: 10.000,00 zł</p>	<p>2022</p> <p>2. Gminny Program Przeciwdziałania Przemocy w Rodzinie oraz Ochrony Ofiar Przemocy w Rodzinie Gminy Świdnica na lata 2021-2025</p> <ul style="list-style-type: none"> <li>➤ GOPS</li> <li>➤ GKRPA</li> <li>➤ GOKSiR</li> </ul>
<p><b>Muzyczne ferie w Schronisku w Lubachowie</b></p>	<p>Okres ferii zimowych powinien być czasem na bez troski i bezpieczny wypoczynek dzieci. Z powodu różnorodnych ograniczeń nie wszystkie dzieci mają możliwość aktywnego spędzania czasu wolnego na zimowiskach. Dlatego przygotowaliśmy ofertę wypoczynku zimowego – Ferie z muzyką. Program zajęć był zróżnicowany oraz dostosowany do ich potrzeb i zainteresowań.</p> <p>W programach profilaktycznych obok szeregu bardzo istotnych zadań, pojawia zadanie wdrażania dzieci i młodzieży do właściwego spędzania czasu wolnego, a przez to kształtowania ich postaw i systemu wartości. Bardzo istotnym elementem było również rozwijanie ich pasji i zainteresowań. Celem tych działań było dostarczenie ciekawych propozycji zajęć oraz ochrona przed zjawiskiem nudy i szukania rozrywki dla tzw. „zabicia czasu”. Istotną częścią programu była jego funkcja profilaktyczna. Przekazywanie właściwych wzorców postaw podczas wolnego czasu i ukazanie nauki przez zabawę ma zadanie ukazanie alternatywnych sposobów spędzania czasu i tym samym odsunięcie dzieci i młodzieży od niebezpieczeństw związanych z różnego rodzaju uzależnieniami. Program „Ferie z muzyką” to projekt przeznaczony do realizacji w okresie wolnym od zajęć dydaktyczno-wychowawczych.</p> <p>Zajęcia profilaktyczno-muzyczne w ramach Programu Profilaktycznego „Ferie z muzyką” odbyły się w okresie ferii zimowych tj. Od 31.01.-5.02.2022r. w Szkolnym Schronisku Młodzieżowym w Lubachowie. Ich celem było kształtowanie zdolności muzycznych dzieci uczęszczających do placówek oświatowych funkcjonujących na terenie Gminy Świdnica. Efektem tegorocznych ferii była płyta z muzyką oraz musical z elementami profilaktyki, w szczególności poruszający problemy zamknięcia młodych ludzi w świecie technologii, a przez to zaniedbywania wzajemnych relacji rówieśniczych i rodzinnych zarówno przez młodzież, lecz często również przez dorosłych. W tym cyfrowym świecie często zapominamy o rzeczywistości, która realnie dotyka każdego człowieka – jego wrażliwości, uczuć, trosk i problemów, z którymi coraz trudniej jest poradzić sobie w osamotnieniu. Spektakl został wystawiony w Teatrze Świdnickim. Młodzi artyści wystąpili zarówno dla mieszkańców Gminy Świdnica, jak i uczniów ze wszystkich placówek oświatowych w Gminie.</p> <p>Koszt realizacji wyniósł: 28.000,00 zł.</p>	<p>1. Gminny Program Profilaktyki, Rozwiązywania Problemów Alkoholowych i Przeciwdziałania Narkomanii na rok 2022</p> <p>2. Gminny Program Przeciwdziałania Przemocy w Rodzinie oraz Ochrony Ofiar Przemocy w Rodzinie Gminy Świdnica na lata 2021-2025</p> <ul style="list-style-type: none"> <li>➤ GOPS</li> <li>➤ GKRPA</li> <li>➤ GZO</li> <li>➤ Schronisko Młodzieżowe</li> </ul>
	<p>Gmina Świdnica realizuje własny program profilaktyczny pn. "Stawiam na Rodzinę". Celem przedsięwzięcia było wzmocnienie więzi rodzinnych, promowanie wartości rodzinnych i budowanie pozytywnego klimatu wokół rodziny.</p> <p><b>W programie wspieramy pozytywny obraz rodziny, bo to naprawdę skuteczna metoda chronienia młodych ludzi przed</b></p>	

<p style="text-align: center;"><b>Gmina Świdnica</b> <b>Stawia na Rodzinę</b></p>	<p><b>alkoholem i innymi używkami.</b> Powodem do zmiany podejścia profilaktycznego wobec rodziny może być przekonanie, że skoro zdrowie i rozwój jednostki oraz społeczeństwa jest wartością społeczną, to nie może być niszczone na skutek nieprzemyślanych działań społecznych. Należy szukać najbardziej optymalnych sposobów oddziaływań profilaktycznych, które będą uwzględniały założenie, że wychowanie i profilaktyka to szereg działań zmierzających do dzielenia odpowiedzialności za jednostkę i jej otoczenie, a zwłaszcza rodzinę. Program „Postaw na rodzinę” realizuje działania włączone w Gminny Program Profilaktyki, Rozwiązywania Problemów Alkoholowych i Przeciwdziałania Narkomanii. Dzięki programowi podajemy ważne informacje profilaktyczne oraz realizujemy działania prorodzinne. Program jest długoterminowy. <b>„Stawiam na rodzinę” to pozytywna profilaktyka, bez pouczania i moralizowania, za to z odwołania do najważniejszej wartości w życiu każdego z nas – Rodziny.</b></p> <p>Program pomaga w podkreślaniu ważności rodziny w działaniach dotyczących profilaktyki uzależnień. Nie od dziś wiadomo, że stawianie na rodzinę to najlepsza profilaktyka. W ramach projektu zrealizowano między innymi:</p> <ul style="list-style-type: none"> <li>➤ <b>Wspólne kolędowanie</b> w styczniu 2022 roku. Koncert skierowany do wszystkich mieszkańców gminy, łączący pokolenia poprzedzony wykładem/konferencją dotyczącą przemocy oraz problemów uzależnień . Wspólne gminne, rodzinne kolędowanie. Zadanie zaplanowano również na 2023 rok. Koszt zadania: 25.000,00 zł</li> <li>➤ <b>Szkoła dla rodziców i wychowawców</b> – warsztaty doskonalące kompetencje wychowawcze osób dorosłych opiekujących się dziećmi i młodzieżą. Uczestnikami były osoby skierowane przez asystenta rodziny, pracowników socjalnych, pedagogów szkolnych, sąd rodzinny. Zadaniem warsztatów było wsparcie uczestników w zakresie prawidłowego pełnienia funkcji opiekunów-wychowawczych poprzez zmianę postaw wychowawczych, nabycie wiedzy pedagogicznej i praktycznych umiejętności stwarzania dzieciom środowiska optymalnie wspierającego jego rozwój. Zadanie zaplanowano również w 2023 roku. Koszt zadania: 6.000,00 zł</li> <li>➤ <b>Gminna Senioriada</b> - Dzień Seniora to szczególne święto, to nie tylko <b>święto</b> osób w jesieni życia, ale przede wszystkim możliwość zwrócenia uwagi społeczności lokalnej na osoby starsze, których nie brakuje w naszej <b>gminie</b>. Co roku w Gminie Świdnica staramy się uroczystie obchodzić ten dzień. Dla wszystkich mieszkańców gminy przygotowaliśmy <b>Gminną Senioriadę</b>. Senioriada to nie tylko święto dojrzałych mieszkańców gminy, ale także wszystkich tych, którzy chcą w radosny, rodzinny i aktywny sposób spędzić czas. Tegoroczna - pierwsza edycja została zorganizowana pod honorowym patronatem Wójta Gminy Świdnica we współpracy z Gminnym Ośrodkiem Kultury Sportu i Rekreacji, Gminnym Ośrodkiem Pomocy Społecznej, Sołectwem Lubachów, Szkolnym Schroniskiem Młodzieżowym w Lubachowie. Senior z seniorem czy senior z juniorem – każdy mógł znaleźć coś dla siebie.</li> </ul> <p><b>Termin realizacji:</b> 30.09.-1.10.2022 roku. Koncert połączony z konferencją dotyczącą uzależnień i przemocy wobec seniorów – Rajd Profilaktyczo-Turystyczny z Gminnym Kołem PTTK "Teraz Sudety". Zadanie zaplanowano również w 2023 roku. Koszt całkowity projektu: 10.000,00 zł</p>	<ol style="list-style-type: none"> <li>1. Gminny Program Profilaktyki, Rozwiązywania Problemów Alkoholowych i Przeciwdziałania Narkomanii na rok 2022</li> <li>2. Gminny Program Przeciwdziałania Przemocy w Rodzinie oraz Ochrony Ofiar Przemocy w Rodzinie Gminy Świdnica na lata 2021-2025</li> <li>3. Gminny Program Wspierania Rodziny na lata 2021-2023</li> </ol> <ul style="list-style-type: none"> <li>➤ GOPS</li> <li>➤ GKRPA</li> <li>➤ GOKSiR</li> <li>➤ Gmina Świdnica</li> <li>➤ GZO</li> <li>➤ Schronisko Młodzieżowe</li> <li>➤ sołectwa</li> <li>➤ organizacje pozarządowe</li> </ul>
---	--	--



	<p>➤ "Bawimy się bez alkoholu" - działania profilaktyczne na rzecz mieszkańców Gminy Świdnica: współorganizacja lokalnych festynów, imprez plenerowych, wydarzeń kulturalnych, sportowych i rekreacyjnych, konkursów oraz rozszerzenie ich zakresu o działania związane z profilaktyką uzależnień, przeciwdziałanie przemocy w rodzinie oraz przeciwdziałanie negatywnym skutkom pandemii, zakup nagród, materiałów profilaktycznych, edukacyjnych, informacyjnych i promocyjnych, organizacja wycieczek oraz podejmowanie działań w ramach profilaktyki uzależnień behawioralnych.</p> <p>Koszt całkowity zadania: 30.000,00 zł</p>	
<p><b>Wakacje z Gminą Świdnica – Nie mam czasu na nudę</b></p>	<p>Podobnie jak w latach minionych również w okresie wakacyjnym 2022 - Gminny Ośrodek Pomocy Społecznej w Świdnicy był organizatorem wycieczki letniego dla dzieci, młodzieży z terenu Gminy Świdnica.</p> <p>Wakacje to czas wypoczynku, przyjemności, a przede wszystkim zabawy. Po raz kolejny sytuacja (konflikt zbrojny na Ukrainie) zmusiła nas do weryfikacji planów związanych z organizacją tego wypoczynku. Aktywny wypoczynek w postaci wyjazdów na wycieczki to była tegoroczna propozycja w ramach Wakacji z Gminą Świdnica. Wyjazdy odbywały się z 5 placówek oświatowych, tj. SP Bystrzyca Górna, SP Pszenno, SP Witoszów Dolny, SP Lutomia Dolna, SP Grodziszczce. Uczestniczyło w nich 220 uczniów (w tym 18 dzieci z Ukrainy, które przebywają na terenie Gminy Świdnica w związku z konfliktem zbrojnym na terenie ich kraju). Okazuje się, że ciekawych miejsc do odwiedzenia i odpoczynku w naszym regionie nie brakuje. Piękne, niezapomniane chwile można spędzić we własnej okolicy, poznając jej historię, kulturę, obcując i delektując się pięknem otaczającej przyrody.</p> <p>Podczas tegorocznego wypoczynku z Gminą Świdnica na uczestników czekały następujące atrakcje:</p> <ul style="list-style-type: none"> <li>• Wyjazd na <b>Basen oraz turniej gier i zabaw sportoworuchowych</b> na hali sportowej <b>w Witoszowie Dolnym</b></li> <li>• Wyjazd do <b>mini zoo w Łącznej k/Mieroszowa</b></li> <li>• Wycieczka na <b>Zamek Bolków</b> oraz wspólne lody w Bolkowie</li> <li>• <b>Zamkowe zmagania</b> w krainie najpiękniejszych ruin – w Okrągłym zamku <b>Owiesno</b></li> <li>• Zajęcia w <b>Szkółce Leśnej w Bojanicach</b> oraz wspólny grill.</li> </ul> <p>Dodatkowo dzięki współpracy z Dolnośląskim Kuratorium Oświaty otrzymaliśmy <b>10 miejsc kolonijnych do Pustkowa w okresie od 05-18 sierpnia 2022 roku</b> dla dzieci i młodzieży, które ukończyły 7 rok życia, a nie przekroczyły 16 lat. Koszt pobytu dzieci na kolonii w całości pokrywało Dolnośląskie Kuratorium Oświaty.</p> <p>Zadanie zaplanowano również w 2023 roku.</p> <p>Koszt zadania: 46.000,00 zł.</p>	<p>1. Gminny Program Profilaktyki, Rozwiązywania Problemów Alkoholowych i Przeciwdziałania Narkomanii na rok 2022</p> <p>2. Gminny Program Przeciwdziałania Przemocy w Rodzinie oraz Ochrony Ofiar Przemocy w Rodzinie Gminy Świdnica na lata 2021-2025</p> <ul style="list-style-type: none"> <li>➤ GOPS</li> <li>➤ GKRPA</li> <li>➤ GOKSiR</li> <li>➤ Gmina Świdnica</li> <li>➤ GZO</li> <li>➤ Schronisko Młodzieżowe</li> </ul>
<p><b>Prowadzenie Punktu Konsultacyjno-Informacyjnego</b></p>	<p>Punkt Konsultacyjny dla Osób Uzależnionych i Współuzależnionych oraz ds. Przemocy funkcjonuje w Urzędzie Gminy w Świdnicy od 2010 roku. Jest czynny w każdą środę w godz. 9.00-12.00. Zatrudniony jest w nim na umowę-zlecenie terapeuta ds. uzależnień oraz psycholog ds. uzależnień.</p> <p>Koszty funkcjonowania PK w 2022 roku wyniosły 15.000 zł.</p>	<p>1. Gminny Program Profilaktyki, Rozwiązywania Problemów Alkoholowych i Przeciwdziałania Narkomanii na rok 2022</p> <p>2. Gminny Program Przeciwdziałania Przemocy w Rodzinie oraz Ochrony Ofiar Przemocy w Rodzinie Gminy Świdnica na lata 2021-2025</p> <p>3. Gminny Program</p>

		<p>Wspierania Rodziny na lata 2021-2023</p> <ul style="list-style-type: none"> <li>➤ GOPS</li> <li>➤ GKRPA</li> <li>➤ Gmina Świdnica</li> </ul>
<p><b>Wspomaganie działalności instytucji, stowarzyszeń i osób fizycznych służących rozwiązywaniu problemów alkoholowych i narkomanii oraz przeciwdziałaniu przemocy</b></p>	<p>Współpraca i wspieranie działalności stowarzyszeń trzeźwościowych i abstynenckich, instytucji służących rozwiązywania problemów alkoholowych i narkotykowych na terenie gminy oraz przeciwdziałaniu przemocy w rodzinie, w tym również dofinansowanie niezbędnych zakupów dla potrzeb ich bieżącej działalności. Koszt zadania w 2022 roku wyniósł 15.000 zł. W roku 2023 zadanie również jest planowane.</p>	<p>1. Gminny Program Profilaktyki, Rozwiązywania Problemów Alkoholowych i Przeciwdziałania Narkomanii na rok 2022</p> <p>2. Gminny Program Przeciwdziałania Przemocy w Rodzinie oraz Ochrony Ofiar Przemocy w Rodzinie Gminy Świdnica na lata 2021-2025</p> <ul style="list-style-type: none"> <li>➤ GOPS</li> <li>➤ GKRPA</li> <li>➤ Gmina Świdnica</li> </ul>
<p><b>„To nie Twoja wina. Stop przemocy wobec kobiet”</b></p>	<p>Projekt „To nie Twoja wina. Stop przemocy wobec kobiet” realizowany był w Gminie Świdnica w 2022 roku po raz pierwszy. Jest on skierowany do mieszkanek Gminy Świdnica, a jego celem jest przeciwdziałanie przemocy fizycznej, psychicznej, ekonomicznej i seksualnej. W jego ramach prowadzono: bezpłatne konsultacje psychologiczne oraz terapeutyczne ds. uzależnień dla kobiet z doświadczeniem przemocy, zajęcia samoobrony, joga dla kobiet po doświadczeniu traumy przemocy, konferencje, koncerty skierowane do populacji kobiet w Gminie Świdnica mające na celu uświadomienie, że Gmina Świdnica mówi STOP wszelkiej przemocy wobec kobiet i nie tylko.  Koszt zadania: 24.000,00 zł. W roku 2023 zadanie również jest zaplanowane.</p>	<p>1. Gminny Program Profilaktyki, Rozwiązywania Problemów Alkoholowych i Przeciwdziałania Narkomanii na rok 2022</p> <p>2. Gminny Program Przeciwdziałania Przemocy w Rodzinie oraz Ochrony Ofiar Przemocy w Rodzinie Gminy Świdnica na lata 2021-2025</p> <ul style="list-style-type: none"> <li>➤ GOPS</li> <li>➤ GKRPA</li> <li>➤ Zespół Interdyscyplinarny ds. Przeciwdziałania Przemocy</li> <li>➤ Gmina Świdnica</li> <li>➤ GOKSiR</li> <li>➤ stowarzyszenia działające na terenie Gminy</li> </ul>
<p><b>“Chcę zdrowo i bezpiecznie żyć”</b></p>	<p>Realizacja programu z zakresu profilaktyki uzależnień obejmującego uczniów, rodziców i nauczycieli w formie zajęć, prelekcji, pogadanek i warsztatów w placówkach oświatowych w Gminie Świdnica pn. “Chcę zdrowo i bezpiecznie żyć”. Koszt zadania: 13.200,00 zł</p>	<p>1. Gminny Program Profilaktyki, Rozwiązywania Problemów Alkoholowych i Przeciwdziałania Narkomanii na rok 2022</p> <p>2. Gminny Program Przeciwdziałania Przemocy w Rodzinie oraz Ochrony Ofiar Przemocy w Rodzinie Gminy Świdnica na lata</p>



		2021-2025 > GOPS > GKRPA > placówki oświatowe Gminy Świdnica
<b>“STOP pijanym kierowcom”</b>	Choć z policyjnych statystyk wynika, że w 2021 roku na terenie Gminy Świdnica zmalała liczba zatrzymanych nietrzeźwych kierowców (69 w 2020r. I 63. w 2021r.) to w dalszym ciągu jest to o 63 za dużo. Rok 2022 to kolejny już rok akcji STOP pijanym kierowcom, organizowanej wspólnie z Gminą Świdnica, Komendą Powiatową Policji w Świdnicy oraz Gminną Komisją Rozwiązywania Problemów Alkoholowych w Świdnicy. Całe przedsięwzięcie ma na celu nie tylko eliminowanie z ruchu pijanych kierowców, ale również uświadomienie społeczeństwu, że nawet najmniejsza ilość wypitego alkoholu zmienia funkcjonowanie organizmu człowieka i może doprowadzić do tragedii. Koszt zadania: 5.000,00 zł	I. Gminny Program Profilaktyki, Rozwiązywania Problemów Alkoholowych i Przeciwdziałania Narkomanii na rok 2022 > GKRPA > PP w Słotwinie > KPP w Świdnicy > Gmina Świdnica

Łącznie wydatki na realizację Gminnego Programu Profilaktyki Rozwiązywania Problemów Alkoholowych i Przeciwdziałania Narkomanii na 2021 rok przedstawia poniższa tabela:

Tabela 11: Wydatki na realizację Gminnego Programu Profilaktyki Rozwiązywania Problemów Alkoholowych i Przeciwdziałania Narkomanii na 2022 rok (851-Ochrona zdrowia)

2022 rok - wyszczególnienie	Nazwa zrealizowanego zadania	Wydatkowana kwota na świadczenia w 2022 roku w zł
851 - Ochrona zdrowia	Przeciwdziałanie alkoholizmowi, narkomanii i przemocy	<b>296.341,83 zł</b>

Źródło: opracowanie własne na podstawie danych GOPS.

Gminny Program Profilaktyki i Rozwiązywania Problemów Alkoholowych obejmuje działania służące realizacji zadań własnych gminy, które są nakierowane na zmiany postaw w społeczności lokalnej, a w szczególności wśród dzieci i młodzieży, a także osób dorosłych i starszych. Program posiada również poszczególne konkretne działania ukierunkowane na pomoc osobom z problemem alkoholowym i ich rodzinom. W Programie na rok 2023 przewidziano kontynuację zadań realizowanych w poprzednich jego edycjach, jak również podjęcie nowych przedsięwzięć, które uwzględniają potrzeby w zakresie profilaktyki uzależnień beneficjentów w różnym wieku, nie tylko dzieci i młodzieży, ale również osób dorosłych i starszych.

## IX. PRZECIWDZIAŁANIE PRZEMOCY W RODZINIE

- > **Gminny Program Przeciwdziałania Przemocy w Rodzinie oraz Ochrony Ofiar Przemocy w Rodzinie Gminy Świdnica na lata 2021-2025**

Rodzina jest wartością głęboko wpisaną w naturę człowieka i cenioną przez każdego z nas. To dzięki niej jest możliwy rozwój kolejnych pokoleń. To w rodzinie poznajemy świat wartości, którymi warto kierować się w życiu. To ona stanowi fundament każdego państwa. Wychowuje, uczy, daje oparcie na różnych etapach życia. Jak słusznie

zauważono w preambule ogłoszonej 22 października 1983 roku Karcie Praw Rodziny "rodzina jest miejscem spotkania różnych pokoleń, które pomagają sobie wzajemnie w osiągnięciu mądrości życiowej oraz w godzeniu praw poszczególnych osób z wymaganiami życia społecznego". Obecny czas nie jest łatwy dla rodziny, a szczególnie zmieniająca się sytuacja społeczno – gospodarcza spowodowała duże przemiany w życiu człowieka. Pojawiły się zagrożenia mające wpływ na rozwój rodziny. Coraz częściej zdarzają się też sytuacje, gdy właśnie w rodzinie spotyka nas wielka krzywda - przemoc ze strony tych, którzy powinni być dla nas przykładem i ostoją miłości. Jedno wiemy na pewno – NIKT W RODZINIE NIE ZASŁUGUJE NA PRZEMOC. Aby zapobiegać tym sytuacjom niezbędne jest zaangażowanie instytucji i organizacji działających na terenie gminy. Istnieje wiele definicji przemocy. Przyjęło się, że jeśli ktoś kogoś bije, krzywdzi, maltretuje – to jest to właśnie przemoc. Jednak kiedy dochodzi do opisu konkretnych zdarzeń i stwierdzenia, czy dane zachowanie i traktowanie jest przemocą, wtedy okazuje się, że sprawa wcale nie jest taka prosta, ani jednoznaczna.

**Ustawa z dnia 29 lipca 2005 roku o przeciwdziałaniu przemocy w rodzinie** określa przemoc jako: jednorazowe albo powtarzające się umyślne działanie lub zaniechanie naruszające prawa lub dobra osobiste członków rodzin, w szczególności narażające te osoby na niebezpieczeństwo utraty życia, zdrowia, naruszające ich godność, nietykalność cielesną, wolność, w tym seksualną, powodujące szkody na ich zdrowiu fizycznym lub psychicznym, a także wywołujące cierpienia i krzywdy moralne u osób dotkniętych przemocą". Definicja przemocy, która najbardziej oddaje istotę tego zjawiska brzmi: "**Przemoc to intencjonalne działanie lub zaniechanie działania jednej osoby wobec drugiej, które wykorzystując przewagę sił narusza prawa i dobra osobiste jednostki, powodując cierpienia i szkody**".

W celu efektywnego i zintegrowanego działania przeciw przemocy w rodzinie oraz zmniejszenia jej negatywnych następstw w życiu społecznym i rodzinnym - ustawa o przeciwdziałaniu przemocy w rodzinie z dnia 29 lipca 2005 roku, w art. 6 ust. 2 pkt 1 nakłada na każdą gminę obowiązek tworzenia systemu przeciwdziałania przemocy w rodzinie, w szczególności poprzez opracowanie i realizację programu przeciwdziałania przemocy w rodzinie oraz ochrony ofiar przemocy w rodzinie. Należy to do zadań własnych gminy.

Gminny Program Przeciwdziałania Przemocy w Rodzinie oraz Ochrony Ofiar Przemocy w Rodzinie Gminy Świdnica na lata 2021-2025 przyjęty Uchwałą nr XXXV/351/2020 Rady Gminy Świdnica z dnia 10 grudnia 2020 roku ma przyczynić się do usprawnienia lokalnego systemu przeciwdziałania przemocy, ograniczenia w/w zjawiska, zwiększenia skuteczności działań interwencyjnych wobec osób stosujących przemoc, zwiększenia pomocy i ochrony ofiar przemocy w rodzinie oraz poprawy kondycji rodzin z terenu Gminy Świdnica. Celem Programu jest wypracowanie sprawnego systemu przeciwdziałania przemocy w rodzinie oraz pomocy osobom i rodzinom doświadczającym przemocy. Adresowany jest on do wszystkich mieszkańców Gminy Świdnica, przede wszystkim ofiar przemocy w rodzinie, jej sprawców i świadków.

Program Przeciwdziałania Przemocy w Rodzinie oraz Ochrony Ofiar Przemocy w Rodzinie Gminy Świdnica na lata 2021-2025 ma za zadanie integrować i rozwijać współpracę pomiędzy instytucjami pomocowymi działającymi w Gminie Świdnica. Jego skuteczność zależy od wielu czynników, w tym m.in. dobrego rozeznania i monitorowania środowiska przez służby odpowiednio przygotowane, zajmujące się profilaktyką i wsparciem rodzin zagrożonych, kompleksowej współpracy lokalnych służb i instytucji, a przede wszystkim motywacji dokonania zmian i wyjścia z kryzysu przez rodziny dotknięte problemem przemocy. W realizacji Programu uczestniczą zatem specjaliści zaangażowani w pracę w obszarze przeciwdziałania przemocy, instytucje i organizacje zajmujące się problemem przemocy. Problematyka związana z przeciwdziałaniem przemocy w rodzinie jest bowiem zjawiskiem wielowymiarowym i wymaga zaangażowania nie tylko ze strony wszystkich służb działających w jej obszarze, ale również całego społeczeństwa.

#### > **Gminny Zespół Interdyscyplinarny ds. Przeciwdziałania Przemocy w Rodzinie**

Przemoc w rodzinie jest zjawiskiem, które – choć odwieczne – dopiero od kilku lat jest w naszym kraju przedmiotem świadomych, skoordynowanych działań zaradczych różnych służb. Gmina realizuje je m.in. poprzez Zespoły Interdyscyplinarne

W ramach realizacji Gminnego Programu Przeciwdziałania Przemocy w Rodzinie oraz Ochrony Ofiar Przemocy w Rodzinie Gminy Świdnica na lata 2021-2025 na terenie Gminy Świdnica został powołany Zespół Interdyscyplinarny. Obowiązek utworzenia Zespołu Interdyscyplinarnego, jako zadania własnego gminy wynika z Ustawy z dnia 10 czerwca 2010 roku o zmianie ustawy o przeciwdziałaniu przemocy w rodzinie oraz niektórych innych ustaw.

Zespół Interdyscyplinarny ds. Przeciwdziałania Przemocy w Rodzinie Gminy Świdnica w obecnym składzie powołany został: - **Zarządzeniem Nr 131/2016 Wójta Gminy Świdnica z dnia 25 października 2016 roku** w sprawie powołania Zespołu Interdyscyplinarnego ds. Przeciwdziałania Przemocy w Rodzinie.

Szczegółowe warunki pracy ZI w Gminie Świdnica oraz tryb i sposób powoływania i odwoływania jego członków określa **Uchwała Nr XI/73/2011 Rady Gminy Świdnica z dnia 2 czerwca 2011 roku** w sprawie określenia trybu i

sposobu powoływania i odwoływania członków Zespołu Interdyscyplinarnego ds. Przeciwdziałania Przemocy w Rodzinie oraz szczegółowe warunki jego funkcjonowania. ZI w Gminie Świdnica na dzień dzisiejszy liczy 12 członków. W jego skład wchodzi przedstawiciele:

- jednostek organizacyjnych pomocy społecznej – 3 osoby
- gminnej komisji rozwiązywania problemów alkoholowych - 1 osoba
- Policji – 1 osoba
- oświaty – 2 osoby
- ochrony zdrowia – 1 osoba
- organizacji pozarządowych – 3 osoby
- kuratorzy – 1 osoba.

Członkowie Zespołu wykonują swoje zadania w ramach obowiązków służbowych i zawodowych na podstawie porozumień zawartych pomiędzy Wójtem Gminy Świdnica a podmiotami, których przedstawiciele wchodzi w skład Zespołu. Porozumienie stanowi jednocześnie formę zobowiązania do zapewnienia i stworzenia możliwości udziału w posiedzeniach i pracach zespołu lub grup roboczych wytypowanych przedstawicieli.

Zespół Interdyscyplinarny realizuje działania określone w ustawie z dnia 29 lipca 2005 roku o przeciwdziałaniu przemocy w rodzinie oraz Gminnym Programie Przeciwdziałania Przemocy w Rodzinie oraz Ochrony Ofiar Przemocy w Rodzinie Gminy Świdnica na lata 2021-2025, w szczególności są to:

- diagnozowanie problemu przemocy w rodzinie,
- podejmowanie działań w środowisku zagrożonym przemocą w rodzinie mającym na celu przeciwdziałanie temu zjawisku,
- inicjowanie interwencji w środowisku dotkniętym przemocą w rodzinie,
- rozpowszechnianie informacji o instytucjach, osobach i możliwościach udzielenia pomocy w środowisku lokalnym,
- inicjowanie działań w stosunku do osób stosujących przemoc w rodzinie.

#### > Procedura „Niebieskie Karty”

Zespół Interdyscyplinarny działa w oparciu o procedurę "Niebieskie Karty". Czynności w ramach procedury "Niebieskie Karty" to działania interwencyjne mające na celu zapewnienie bezpieczeństwa osobie, co do której istnieje podejrzenie, że jest dotknięta przemocą w rodzinie. Procedura została wprowadzona w życie w 2010 roku na mocy ustawy o przeciwdziałaniu przemocy w rodzinie. Rozporządzenie Rady Ministrów, szczegółowo opisujące przebieg procedury oraz wzory formularzy "Niebieskie Karty", pojawiło się dopiero jesienią 2011 roku, a realnie procedura zaczęła być stosowana w 2012 roku.

Obejmuje następujące etapy:

1. Etap 1: Wszczęcie procedury następuje przez wypełnienie formularza "Niebieska Karta – A",
2. Etap 2: W ciągu siedmiu dni formularz trafia do przewodniczącego Zespołu ds. Przeciwdziałania Przemocy w Rodzinie,
3. Etap 3: Przewodniczący Zespołu Interdyscyplinarnego uruchamia kolejne kroki szczegółowo określone w rozporządzeniu Rady Ministrów z dnia 13 września 2011 roku w sprawie procedury "Niebieskie Karty" oraz wzorów formularzy "Niebieska Karta".

Celem realizacji procedury jest dobro i bezpieczeństwo osób doznających przemocy w rodzinie, ale także skuteczna współpraca przedstawicieli różnych instytucji, które są zobowiązane do reagowania w przypadku wystąpienia przemocy domowej.

Procedura obejmuje ogół czynności podejmowanych i realizowanych przez przedstawicieli:

- jednostek pomocy społecznej
- komisji rozwiązywania problemów alkoholowych
- policji
- oświaty
- ochrony zdrowia

w związku z uzasadnionym podejrzeniem zaistnienia przemocy w rodzinie.

Procedura nie wymaga zgody osoby dotkniętej przemocą !!!

W 2022 roku do Przewodniczącego Zespołu Interdyscyplinarnego ds. Przeciwdziałania Przemocy w Rodzinie wpłynęło **53 formularze "Niebieskie Karty – A"** wszczynających procedurę, w każdym przypadku została powołana grupa robocza celem rozwiązania problemu przemocy domowej w konkretnej rodzinie.

Dane dotyczące Procedury "Niebieskie Karty" za 2022 roku	Dane liczbowe
Liczba procedur "Niebieskie Karty -A" wszczętych w 2022 roku ogółem., w tym	53
Procedura NK wszczęta przez Komendę Powiatową Policji w Świdnicy	50
Procedura NK wszczęta przez Gminny Ośrodek Pomocy Społecznej w Świdnicy	2
Procedura NK wszczęta przez Służbę Zdrowia	0
Procedura NK wszczęta przez Oświatę	1
Procedura NK wszczęta przez Gminną Komisję Rozwiązywania Problemów Alkoholowych w Świdnicy	0
Liczba sporządzonych formularzy "Niebieskie Karty – C (z ofiarą przemocy)	16
Liczba sporządzonych formularzy "Niebieskie Karty – D (ze sprawcą przemocy)	21
Liczba zakończonych procedur NK - w związku z ustaniem przemocy, uzasadnionym przypuszczeniem o zaprzestaniu dalszego stosowania przemocy w rodzinie oraz po zrealizowaniu indywidualnego planu pomocy	39 (w tym procedury wszczęte w latach wcześniejszych)
Liczba posiedzeń Zespołu Interdyscyplinarnego ds. Przeciwdziałania Przemocy w Rodzinie	4
Liczba grup roboczych powołanych w 2022r. celu rozwiązania problemów związanych z wystąpieniem przemocy w rodzinie	53
Liczba kolejnych "Niebieskich Kart – A" zakładanych w toku prowadzonej procedury	8
Liczba rodzin, w których ponownie wszczęto procedurę (po uprzednio zakończonej)	6
Liczba osób w rodzinach objętych działaniami w ramach procedury "NK"	72

Dane dotyczące osób dotkniętych przemocą w rodzinie w 2022 roku	Liczba
Kobiety	45
Mężczyźni	12
Dzieci	15

Dane dotyczące sprawców przemocy w rodzinie w 2022 roku	Liczba
Kobiety	4
Mężczyźni	49

Zadaniem Zespołu Interdyscyplinarnego jest integrowanie i koordynowanie działań specjalistów w zakresie przeciwdziałania przemocy w rodzinie, w szczególności przez:

- 1) diagnozowanie problemu przemocy w rodzinie;
- 2) podejmowanie działań w środowisku zagrożonym przemocą w rodzinie mających na celu przeciwdziałanie



- temu zjawisku;
- 3) inicjowanie interwencji w środowisku dotkniętym przemocą w rodzinie;
  - 4) rozpowszechnianie informacji o instytucjach, osobach i możliwościach udzielenia pomocy w środowisku lokalnym;
  - 5) inicjowanie działań w stosunku do osób stosujących przemoc w rodzinie.

W roku 2022 na realizację działań Gminnego Programu Przeciwdziałania Przemocy w Rodzinie i Ochrony Ofiar Przemocy w Rodzinie w budżecie GOPS wydatkowano **3.000,07 zł**. Środki zostały przeznaczone na zorganizowanie szkolenia w temacie przeciwdziałania przemocy w rodzinie, zakup materiałów biurowych dla ZI i grup roboczych, opłatę za przesyłki pocztowe.

Współpraca pomiędzy instytucjami, wymiana informacji i ustalanie wspólnych planów pomocy, stają się coraz bardziej efektywne w temacie przeciwdziałania przemocy w rodzinie. Dzięki tym wspólnym działaniom zjawisko przemocy stopniowo przestaje być tematem tabu, co przyczynia się do wzrostu świadomości społeczności naszej Gminy, a dzięki temu mieszkańcy Gminy Świdnica coraz częściej i chętniej zwracają się o pomoc i wsparcie.

## X. POMOC MATERIALNA O CHARAKTERZE SOCJALNYM - STYPENDIA I ZASIŁKI SZKOLNE

Zgodnie z przepisem art. 90c ust. 2 ustawy o systemie oświaty pomoc socjalna dla uczniów realizowana jest w formie:

- stypendium szkolnego oraz
- zasiłku szkolnego.

**Stypendium szkolne** może otrzymać uczeń znajdujący się w trudnej sytuacji materialnej, wynikającej z niskich dochodów, w szczególności, gdy w rodzinie występuje: bezrobocie, niepełnosprawność, ciężka lub długotrwała choroba, wielodzietność, brak umiejętności wypełniania funkcji opiekuńczo-wychowawczych, alkoholizm, narkomania lub inne uzależnienia, a także gdy jest to rodzina niepełna lub wystąpiło zdarzenie losowe.

**Zasiłek szkolny** może być natomiast przyznany uczniowi znajdującemu się przejściowo w trudnej sytuacji materialnej z powodu zdarzenia losowego. O ile prawo do stypendium socjalnego uzależnione jest od dochodu na osobę w rodzinie ustalonym zgodnie z art. 8 ust. 1 pkt 2 ustawy o pomocy społecznej, to zasiłek szkolny może być natomiast przyznany uczniowi znajdującemu się przejściowo w trudnej sytuacji materialnej z powodu zdarzenia losowego. Można się o niego ubiegać w terminie nie dłuższym niż dwa miesiące od wystąpienia zdarzenia uzasadniającego przyznanie tego zasiłku.

Prawo do pomocy materialnej przysługuje uczniowi. Oznacza to, że osobą uprawnioną do stypendium szkolnego jest uczeń, a nie jego rodzice. Rodzice mogą co najwyżej złożyć wniosek o przyznanie tego świadczenia w przypadku gdy dziecko jest niepełnoletnie.

**Tabela 13: Pomoc materialna dla uczniów: 854 - Wydatki Edukacyjna opieka wychowawcza**

2022rok - wyszczególnienie	Nazwa zrealizowanego zadania	Wydatkowana kwota na świadczenia w 2022 roku w zł
854 - Edukacyjna opieka wychowawcza	Pomoc materialna dla uczniów (stypendia szkolne),	<b>42.281,79</b>

Źródło: opracowanie własne na podstawie danych GOPS.

## XI. POZOSTAŁA DZIAŁALNOŚĆ

### > Pomoc Żywnościowa FEAD

Osoby i rodziny, którym nie można udzielić pomocy ponieważ nie spełniają kryteriów dochodowych z ustawy o pomocy społecznej, ośrodek wspierał rzeczowo w postaci pomocy żywnościowej w ramach Europejskiego Programu Pomocy Żywnościowej (FEAD). Program FEAD funkcjonuje w Polsce od 2004 roku, a w Unii Europejskiej od 1987 roku. Obecnie obowiązujący Program Operacyjny POMOC ŻYWNOŚCIOWA 2021-2027 współfinansowany jest ze środków Unii Europejskiej w ramach Europejskiego Funduszu Pomocy Najbardziej Potrzebującym. Program



realizowany jest w kilkumiesięcznych cyklach, w ramach których obowiązują określone zasady i możliwości korzystania ze wsparcia. Pomoc w ramach POPŻ kierowana jest do tych osób i rodzin, które z powodu niskich dochodów nie mogą zapewnić sobie/rodzinie odpowiednich produktów żywnościowych i dlatego też trafia do ograniczonej liczby osób znajdujących się w najtrudniejszej sytuacji życiowej (określonej przesłankami art. 7 ustawy o pomocy społecznej oraz poziomem dochodów odniesionych do procentowej wartości odpowiedniego kryterium dochodowego określonego w tej ustawie – których dochód nie przekracza 200% kryterium dochodowego uprawniającego do skorzystania z pomocy społecznej, stanowiąc systematyczne wsparcie. W 2022 roku w związku z dystrybucją żywności - Gminny Ośrodek Pomocy Społecznej w Świdnicy współpracował CARITAS Diecezji Świdnickiej – żywność wydawana była w Jadłodajni CARITAS w Świdnicy ul. Westerplatte 4 (85 osób) oraz Spółdzielnią Socjalną MITOS (dawny Polski Komitet Pomocy Społecznej) w Świdnicy (262 osoby) – żywność wydawana była w magazynie przy ul. Wodnej 4. Z pomocy w tej formie skorzystało w 2022 roku łącznie 347 osób.

#### > **Karta Dużej Rodziny**

Ogólnopolska Karta Dużej Rodziny jest realizowana w ramach rządowego programu wspierania rodzin wielodzietnych. Zasady przyznawania Karty Dużej Rodziny określa ustawa z dnia 5 grudnia 2014 roku o Karcie Dużej Rodziny. Ogólnopolska Karta Dużej Rodziny to system zniżek dla rodzin wielodzietnych. Przysługuje niezależnie od dochodu rodzinom z przynajmniej trójką dzieci:

- w wieku do ukończenia 18 roku życia,
- w wieku do ukończenia 25 roku życia, w przypadku gdy dziecko uczy się w szkole lub w szkole wyższej,
- bez ograniczeń wiekowych, w przypadku dzieci legitymujących się orzeczeniem o umiarkowanym albo znacznym stopniu niepełnosprawności,
- rodzicom, którzy mieli na utrzymaniu co najmniej troje dzieci.

Do programu mogą przystąpić także rodziny zastępcze oraz rodzinne domy dziecka. Przyznanie Karty Dużej Rodziny jest bezpłatne, każdemu członkowi rodziny, niezależnie od dochodów. Posiadacze Karty Dużej Rodziny mogą skorzystać z różnego rodzaju zniżek i uprawnień na terenie całego kraju. W okresie od 1.01.2022r. do 31.12.2022r. wydaliśmy **377 kart** (dla porównania w roku 2018 wydano 24 karty, w 2019 – 359, w 2020 – 270, w 2021 roku 128). Na koszty obsługi rządowego programu dla rodzin wielodzietnych Karta Dużej Rodziny wydatkowano w 2022 roku kwotę **1.629,00zł** (zakup materiałów biurowych).

#### > **Prawo do świadczeń opieki zdrowotnej**

Zgodnie z ustawą z dnia 27 sierpnia 2004 roku o świadczeniach opieki zdrowotnej finansowanych ze środków publicznych do zadań zleconych gminy należy wydawanie decyzji, (potwierdzających prawo do świadczeń opieki zdrowotnej), w sprawach świadczeniobiorców innych niż ubezpieczeni, spełniających kryterium dochodowe w pomocy społecznej. W celu ustalenia sytuacji dochodowej i majątkowej świadczeniobiorcy, pracownik socjalny przeprowadza rodzinny wywiad środowiskowy na zasadach i w trybie określonym w przepisach o pomocy społecznej. Decyzje, potwierdzające prawo do świadczeń opieki zdrowotnej finansowanych ze środków publicznych przez okres 90 dni, wydano w 2022 roku na podstawie wywiadów środowiskowych dla 23 osób. Decyzje te są wysyłane także do NFZ.

#### > **Program „Czyste Powietrze”**

Ustawą z dnia 14 sierpnia 2020 roku o zmianie ustawy o biokomponentach i biopaliwach ciekłych oraz niektórych ustaw, wprowadzono zmiany do ustawy z dnia 27 kwietnia 2001 roku – Prawo ochrony środowiska. Zmiany weszły w życie z dniem 1 października 2020 roku. Zgodnie z art. 411 ust. 10g-10s ww. ustawy – wójt, burmistrz, prezydent miasta ma obowiązek wydawania zaświadczeń dla osób fizycznych, które zamierzają składać wniosek o przyznanie dofinansowania z Narodowego Funduszu Ochrony Środowiska i Gospodarki Wodnej lub z wojewódzkich funduszy ochrony środowiska i gospodarki wodnej, w ramach Priorytetowego **Programu „Czyste Powietrze”**.

Złożenie wniosku o dofinansowanie jest uwarunkowane posiadaniem takiego zaświadczenia. Zaświadczenia wydawane są w celu potwierdzenia przeciętnego miesięcznego dochodu na jednego członka gospodarstwa domowego osoby ubiegającej się o dofinansowanie. Procedurę wydawania ww. zaświadczeń Gminny Ośrodek Pomocy Społecznej w Świdnicy rozpoczął w 2020 roku. W ramach Programu wydano w 2020 roku 2 zaświadczenia, w 2021 roku - 15 natomiast w 2022 roku tych zaświadczenie wydano 32.

## XII. KLUB ABC SENIORA

### ➤ Klub ABC Seniora w Bystrzycy Dolnej

Senior – w oczach wielu osób, głównie młodych, jawi się jako osoba, która albo siedzi samotnie w domu skupiona wyłącznie na serialach, albo pomaga w wychowaniu wnuków. Wbrew tym obiegowym poglądom – seniorzy w Gminie Świdnica nie zamykają się w czterech ścianach domów, lecz coraz częściej pragną móc się realizować, działać i kreatywnie spędzać wolny czas. Pragnąc sprostać ich potrzebom Gmina Świdnica od wielu lat podejmuje różne inicjatywy by seniorom żyło się jak najlepiej. Jedną z nich było utworzenie w 2019 roku **Klubu ABC Seniora** w Bystrzycy Dolnej 55 w ramach dofinansowania ze środków Programu Wieloletniego "Senior+" na lata 2015-2020.

Klub "ABC SENIORA" jest odpowiedzią na ogromne zapotrzebowanie zgłaszane przez mieszkańców naszej gminy. Powstał z myślą o osobach, które ukończyły 60 lat i chciałyby aktywnie spędzać czas. Jego działanie ma na celu promowanie zdrowego i aktywnego stylu życia wśród seniorów. Na uruchomienie Klubu pozyskane zostały środki w ramach Programu Wieloletniego "Senior+" na lata 2015-2020 w 2019 roku w kwocie: **124 790,00 zł**, wkład własny do realizacji projektu wyniósł **31.200 zł**. W 2020 roku GOPS pozyskał środki finansowe na dalsze funkcjonowanie Klubu w kwocie: **47.967,96 zł** w ramach Programu Wieloletniego "Senior+" na lata 2015-2020, wkład własny wyniósł **72.000 zł**.

Przypomnijmy: na potrzeby Klubu zostały zaadaptowane i wyposażone między innymi w meble, sprzęt AGD, sprzęt sportowy pomieszczenia na I piętrze budynku - nad Publicznym Przedszkolem w Bystrzycy Dolnej 55. Wygospodarowano salon ze stolikami, pomieszczenie do zajęć ruchowo-tanecznych i rehabilitacyjnych, jest też kuchnia i toaleta. Wszystko to wyposażone w potrzebne meble, zmywarkę, lodówkę, kuchenkę elektryczną czy szklanki i talerzyki. Tu oprócz ciekawych zajęć można wypić kawę i herbatę, zjeść ciastko, a nawet coś ugotować czy podgrzać i co najważniejsze miło razem spędzić czas.

Zgodnie z rządową dotacją w Klubie zagwarantowane są miejsca dla 20 seniorów. Nie oznacza to jednak, że mogą z niego korzystać tylko Ci, którzy złożą deklarację i zostaną wpisani na listę. Klub ma być otwarty dla wszystkich seniorów, którzy tylko zechcą spędzać w nim swój czas. Udział w zajęciach, warsztatach, wyjazdach proponowanych przez Klub „ABC Seniora” jest bezpłatny.

Od 17 lipca 2019 r. mieszkańcy gminy Świdnica w wieku 60+ otrzymali nowe, funkcjonalne miejsce do spotkań, integracji, wspólnego odpoczynku oraz do realizacji swoich planów i pomysłów. Seniorzy z Klubu ABC Seniora realizują nie tylko swoje zainteresowania i pasje, czynnie uczestnicząc w życiu społecznym i kulturalnym gminy Świdnica, ale pokazują jak wiele dobrego i pożytecznego można zdziałać będąc na emeryturze. Wydatki na ten cel wyniosły w 2022 roku 66.481,92 zł.

## XIII. DODATKOWE ZADANIA REALIZOWANE W 2022 r.

Jak już wspomniano wcześniej rok 2022 był wyjątkowy jeżeli chodzi o wielość zadań zleconych do realizacji Gminnemu Ośrodkowi Pomocy Społecznej w Świdnicy, że wymienię: dodatki ośłonowe, dodatki węglowe, dodatki energetyczne, elektryczne, sprzedaż preferencyjna węgla, pomoc dla Ukrainy, to tylko niektóre z nich, w większości kontynuowanych w 2023 roku. Ich realizacja wynikała z następujących przepisów:

- ustawy z dnia 17 grudnia 2021 roku o dodatku ośłonowym,
- ustawy z dnia 12 marca 2022 roku o pomocy obywatelom Ukrainy w związku z konfliktem zbrojnym na terytorium tego państwa,
- ustawy z dnia 05 sierpnia 2022 roku o dodatku węglowym,
- ustawy z dnia 15 września 2022 roku o szczególnych rozwiązaniach w zakresie niektórych źródeł ciepła w związku z sytuacją na rynku paliw,
- ustawy z dnia 07 października 2022 roku o szczególnych rozwiązaniach służących ochronie odbiorców energii elektrycznej w 2023 roku w związku z sytuacją na rynku energii elektrycznej,
- ustawy z dnia 27 października 2022 roku o zakupie preferencyjnym paliwa stałego dla gospodarstw domowych.

Poniższa tabela obrazuje jakie środki wydatkowano na realizację tych dodatkowych zadań.

**TABELA: Środki wydatkowane na realizację dodatkowych zadań zleconych Gminnemu Ośrodkowi Pomocy Społecznej w Świdnicy w 2022 roku**

2022 rok - wyszczególnienie	Liczba wypłaconych dodatków/wniosek	Wydatkowana kwota na realizację zadania w 2022 roku w zł
Dodatki osłonowe	1.492	1.039.451,00
Dodatki węglowe oraz energetyczne	3.419 w tym: - dodatki węglowe: 2.538 - dodatki energetyczne: 881	10.124.438,00
Dodatki dla podmiotów wrażliwych	5	123.304,00
<b>RAZEM:</b>	4.916	11.287.193,00

Źródło: opracowanie własne na podstawie danych GOPS.

13 marca 2022 roku weszła w życie ustawa z dnia 12 marca 2022 roku o pomocy obywatelom Ukrainy w związku z konfliktem zbrojnym na terytorium tego państwa. Ustawa wprowadziła podział świadczeń na:

- Pomoc przeznaczoną dla obywateli Ukrainy, którzy przybyli na terytorium Polski od 24 lutego 2022 roku, w związku z konfliktem zbrojnym na terytorium Ukrainy,
- Pomoc dla osób, które przyjęły pod swój dach uchodźców wojennych z Ukrainy (refinansowanie kosztów ich pobytu).

Poniższa tabela obrazuje z jakiego wsparcia skorzystali obywatele Ukrainy, którzy przebywali na terytorium Gminy Świdnica.

**TABELA: Środki wydatkowane na realizację zadań zleconych Gminnemu Ośrodkowi Pomocy Społecznej w Świdnicy w 2022 roku w ramach Funduszu Pomocy obywatelom Ukrainy.**

2022 rok - wyszczególnienie	Liczba świadczeniobiorców/wniosek	Wydatkowana kwota na realizację zadania w 2022 roku w zł
Jednorazowe świadczenie dla obywateli Ukrainy w wysokości 300 zł	705 osób	214.369,00
Posiłek	32 dzieci	10.172,50
Stypendia szkolne	6 dzieci	5.027,02
Świadczenia rodzinne i pielęgnacyjne	161 osób	165.987,60
Świadczenie na zakwaterowanie i wyżywienie obywatela Ukrainy – 40 zł	829 osób	1.514.680,00
<b>RAZEM:</b>	-	1.910.236,12

#### XIV. DOKUMENTY I PROGRAMY

Działania Gminnego Ośrodka Pomocy Społecznej w Świdnicy opierają się również na dokumentach programowych określających długofalowe działania w kierunku niwelowania problemów społecznych. Do powyższych dokumentów należą:

## Dokumenty



Nazwa dokumentu	Uchwała przyjmująca
Strategia Rozwiązywania Problemów Społecznych Gminy Świdnica na lata 2021-2027	Uchwała nr XXXVII/368/2021 Rady Gminy Świdnica z dnia 28 stycznia 2021 roku
Gminny Program Profilaktyki, Rozwiązywania Problemów Alkoholowych i Przeciwdziałania Narkomanii na rok 2022	Uchwała nr LVII/558/2022 Rady Gminy Świdnica z dnia 31 marca 2022 roku
Gminny Program Przeciwdziałania Przemocy w Rodzinie oraz Ochrony Ofiar Przemocy w Rodzinie Gminy Świdnica na lata 2021-2025	Uchwała nr XXXV/351/2020 Rady Gminy Świdnica z dnia 10 grudnia 2020 roku
Gminny Program Wspierania Rodziny na lata 2021-2023	Uchwała nr XXXV/350/2020 Rady Gminy Świdnica z dnia 10 grudnia 2020 roku

## Wnioski końcowe

W pomocy społecznej przywykliśmy już do tego, że każdy rok niesie za sobą sporo zmian i przynosi nowości legislacyjne. Niektóre z nich są długo wyczekiwane, inne niosą za sobą niepewność, jeszcze inne spadają na pracowników pomocy społecznej nieoczekiwanie. Wszystkie zaś przynoszą najczęściej nowe obowiązki, bądź też zmianę przyjętych dotąd zasad postępowania. Rok 2022 pod tym względem wyjątkowy.

Nie ulega wątpliwości, że dzisiejsza pomoc społeczna stanowi ważny element całego systemu wsparcia społecznego, jednakże nie jest w stanie funkcjonować i skutecznie wypełniać swoich zadań bez odpowiedniego wsparcia samorządu terytorialnego, sektora zdrowotnego, sektora bezpieczeństwa, organizacji pozarządowych, itp. Trudno dzisiaj przewidzieć jakie wyzwania czekają instytucje pomocy społecznej w kolejnych latach, ale jedno jest pewne lista zadań do realizacji z pewnością jeszcze się powiększy.

Sporządziła: D. Waliszak

# Sprawozdanie z realizacji dochodów i wydatków Gminnego Ośrodka Pomocy Społecznej w Świdnicy za 2022 rok.

## DOCHODY

### Dział 852 - POMOC SPOŁECZNA

- plan - 42.993,00 zł
- wykonanie - 102.579,53 zł

Na ogólną kwotę osiągniętych dochodów składają się:

1. 80.559,16 zł na rzecz gminy
2. 14.654,50 zł na rzecz budżetu wojewody
3. 7.365,87 zł na rzecz budżetu państwa.

### Dział 853 - Pozostałe zadania w zakresie polityki społ.

- Plan - 4.800.000,00 zł
- wykonanie - 501.000,00 zł

Na ogólną kwotę osiągniętych dochodów składają się:

1. 501.000,00 zł na rzecz gminy z tytułu wpływów ze sprzedaży węgla

### Dział 855 - RODZINA

- plan - 0,00 zł
- wykonanie - 159.696,97 zł

Na ogólną kwotę osiągniętych dochodów składają się:

2. 36.519,73 zł na rzecz gminy,
3. 99.878,15 zł na rzecz budżetu państwa,
4. 23.299,09 zł na rzecz budżetu wojewody.

## WYDATKI

### Dział 851 - OCHRONA ZDROWIA

- plan - 300.189,66 zł
- wykonanie - 296.341,83 zł

Środki wydatkowane w ramach rozdziału 85154 Przeciwdziałanie alkoholizmowi, innym uzależnieniom oraz przemocy na łączną kwotę 296.341,83 zł.

### Dział 852 - POMOC SPOŁECZNA

- plan - 5.749.830,50 zł
- wykonanie - 5.405.557,95 zł



Wydatkowano na realizację poniższych zadań:

1. W ramach rozdziału 85295 – darowizna narzeczonych obywateli Ukrainy, wydatkowano – **86.932,86 zł**
2. W ramach Funduszu Pomocy na rzecz obywateli Ukrainy, wydatkowano – **224.541,50 zł**
3. W ramach rozdziału 85202 – opłaty za pobyt w DPS, wydatkowano – **1.328.464,17 zł**
4. W ramach rozdziału 85205 – przeciwdziałanie przemoc, wydatkowano – **3.000,07 zł**
5. W ramach rozdziału 85213 – składki na ubezpieczenie zdrowotne, wydatkowano – **33.325,82 zł**
6. W ramach rozdziału 85214 – zasiłki celowe i okresowe, wydatkowano – **218.489,74 zł**
7. W ramach rozdziału 85215 – dodatki mieszkaniowe, wydatkowano – **28.914,15 zł**
8. W ramach rozdziału 85216 – zasiłki stałe, wydatkowano – **370.869,37 zł**
9. W ramach rozdziału 85219 – wydatkowano (ops) – **1.279.854,04 zł**
10. W ramach rozdziału 85228 – usługi opiekuńcze, wydatkowano – **486.614,73 zł**
11. W ramach rozdziału 85230 – pomoc państwa w zakresie dożywiania, wydatkowano – **170.390,50 zł**
12. W ramach rozdziału 85278 – zdarzenie losowe, wydatkowano – **10.000,00 zł**
13. W ramach rozdziału 85295 – prace społecznie użyteczne i klub seniora, wydatkowano – **91.307,92 zł**
14. W ramach rozdziału 85219 – wynagrodzenie opiekuna prawnego, wydatkowano – **3.202,00 zł**
15. W ramach rozdziału 85228 – specjalistyczne usługi opiekuńcze, wydatkowano – **30.200,00 zł**
16. W ramach rozdziału 85295 – dodatki osłonowe, wydatkowano – **1.039.451,08 zł**

### **Dział 853 – POZOSTAŁA DZIAŁALNOŚĆ**

- **plan** - **17.532.496,00 zł**
- **wykonanie** - **11.787.709,24 zł**

Wydatkowano na realizację poniższych zadań:

1. W ramach rozdziału 85395 – Fundusz Pomocy na rzecz obywateli Ukrainy, wydatkowano – **1.514.680 zł**
2. W ramach Funduszu Przeciwdziałania COVID (wyplata dodatków węglowych, energetycznych, dla podmiotów wrażliwych), wydatkowano – **10.247.741,99 zł**
3. W ramach rozdziału 85395 – rozładunek i dystrybucja węgla, wydatkowano – **25.287,25 zł**

### **Dział 854 – EDUKACYJNA OPIEKA WYCHOWAWCZA**

- **plan** - **155.158,40 zł**
- **wykonanie** - **47.308,81 zł**

Wydatkowano na realizację poniższych zadań:

1. W ramach rozdziału 85415 – stypendia szkolne, wydatkowano – **42.281,79 zł**
2. W ramach Funduszu Pomocy na rzecz obywateli Ukrainy, wydatkowano – **5.027,02 zł**

### **Dział 855 – RODZINA**

- **plan** - **14.472.273,00 zł**
- **wykonanie** - **14.417.036,19 zł**

Środki te zostały przeznaczone następująco:

1. W ramach rozdziału 85502 – świadczenia rodzinne dla obywateli Ukrainy, wydatkowano – **165.987,60 zł**
2. W ramach rozdziału 85504 – asystent rodziny, wydatkowano – **77.417,86 zł**
3. W ramach rozdziału 85508 – pobyt dzieci w pieczy zastępczej, wydatkowano – **78.902,24 zł**
4. W ramach rozdziału 85510 – pobyt dzieci w placówkach opiekuńczo-wychowawczych, wydatkowano – **92.887,65 zł**
5. W ramach rozdziału 85501 – świadczenia wychowawcze, wydatkowano – **8.286.159,75 zł**
6. W ramach rozdziału 85502 – świadczenia rodzinne, alimentacyjne, składki, wydatkowano – **5.559.159,92 zł**
7. W ramach rozdziału 85503 – artykuły biurowe, wydatkowano – **1.629,00 zł**
8. W ramach rozdziału 85513 – składki zdrowotne za osoby pobierające św. pielęgnacyjne, wydatkowano – **154.892,17 zł**

sporządziła: Małgorzata Witko