

Uchwała nr LXXXIV/819/2023

Rady Gminy Świdnica

z dnia 21 września 2023 r.

w sprawie przystąpienia do sporządzenia miejscowego planu zagospodarowania przestrzennego obszaru położonego we wsi Bystrzyca Górna, gmina Świdnica

Na podstawie art. 18 ust. 2 pkt 5 ustawy z dnia 8 marca 1990 roku o samorządzie gminnym (Dz. U. z 2023 r., poz. 40 z późn. zm.) oraz art. 14 ust. 1 ustawy z dnia 27 marca 2003 roku o planowaniu i zagospodarowaniu przestrzennym (Dz. U. z 2023 r., poz. 977 późn. zm.), uchwała się co następuje:

§1 .1. W oparciu o analizy przeprowadzone na podstawie art. 14 ust. 5 ustawy o planowaniu i zagospodarowaniu przestrzennym, przystępuje się do sporządzenia miejscowego planu zagospodarowania przestrzennego obszarów położonych we wsi Witoszów Górny.

2. Integralną częścią niniejszej uchwały jest załącznik graficzny przedstawiający granice obszaru objętego projektem planu.

§2 . Wykonanie uchwały powierza się Wójtowi Gminy Świdnica.

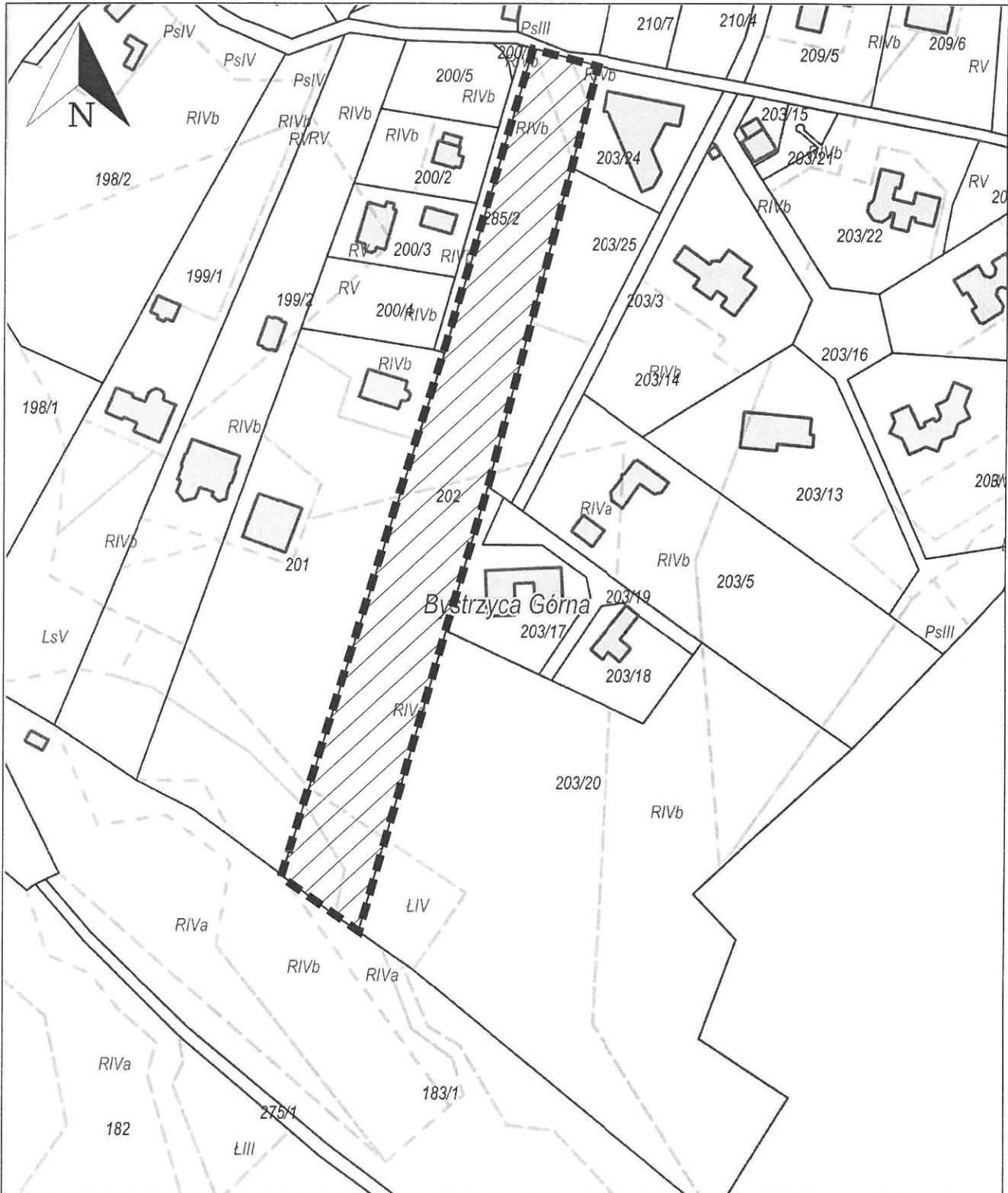
§3 . Uchwała wchodzi w życie z dniem podjęcia.


PRZEWODNICZĄCA
Rady Gminy Świdnica
Regina Adamska
Regina Adamska

w sprawie przystąpienia do sporządzenia miejscowego planu zagospodarowania przestrzennego
obszaru położonego we wsi Bystrzyca Górna, gmina Świdnica

układ współrzędnych 2000 strefa 5 (15°)

SKALA 1:2000



 - granice obszaru objętego planem

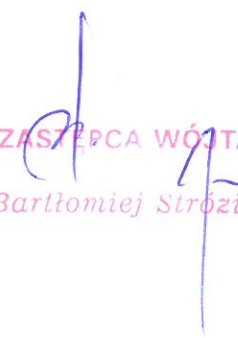
Uzasadnienie
do uchwały nr LXXXIV/819/2023
Rady Gminy Świdnica
z dnia 21 września 2023

w sprawie przystąpienia do sporządzenia miejscowego planu zagospodarowania przestrzennego obszaru położonego we wsi Bystrzyca Górna, gmina Świdnica

Przystąpienie do opracowania planu ma na celu stworzenie miejscowych warunków zagospodarowania terenu na potrzeby realizacji i rozwoju terenów mieszkaniowych. Uchwalenie planu pozwoli na optymalne wykorzystanie walorów ekonomicznych i potencjału użytkowego obszarów objętych opracowaniem planu.

Zgodnie z wymaganiami ustawy o planowaniu i zagospodarowaniu przestrzennym (art. 14 ust. 5) Wójt przeprowadził analizy dotyczące zasadności przystąpienia do sporządzenia planu oraz stopnia zgodności przewidywanych rozwiązań planu z ustaleniami studium uwarunkowań i kierunków zagospodarowania przestrzennego gminy.

Przeprowadzone analizy wykazują, że przystąpienie do sporządzenia miejscowego planu zagospodarowania przestrzennego jest celowe i uzasadnione, a przygotowane materiały i poczynione ustalenia umożliwiają wszczęcie formalnych i merytorycznych procedur sporządzania planu, po podjęciu przez Radę Gminy uchwały w sprawie przystąpienia do sporządzenia przedmiotowego planu.


ZASTĘPCA WÓJTA
Bartłomiej Strózik

RADCA PRAWNY

Jarosław Wasyliszyn
W-346

Sporządziła: Alicja Madej