

Uchwała nr LXXXIX/873/2023
Rady Gminy Świdnica
z dnia 15 grudnia 2023 roku

w sprawie przystąpienia do sporządzenia miejscowego planu zagospodarowania przestrzennego obszaru położonego we wsi Krzyżowa, gmina Świdnica

Na podstawie art. 18 ust. 2 pkt 5 ustawy z dnia 8 marca 1990 roku o samorządzie gminnym (Dz. U. z 2023 r., poz. 40 z późn. zm.) oraz art. 14 ust. 1 ustawy z dnia 27 marca 2003 roku o planowaniu i zagospodarowaniu przestrzennym (Dz. U. z 2023 r. poz. 977 późn. zm.), uchwała się co następuje:

§1 .1. W oparciu o analizy przeprowadzone na podstawie art. 14 ust. 5 ustawy o planowaniu i zagospodarowaniu przestrzennym, przystępuje się do sporządzenia miejscowego planu zagospodarowania przestrzennego obszaru położonego we wsi Krzyżowa.

2. Integralną częścią niniejszej uchwały jest załącznik graficzny przedstawiający granicę obszaru objętego projektem zmiany planu.

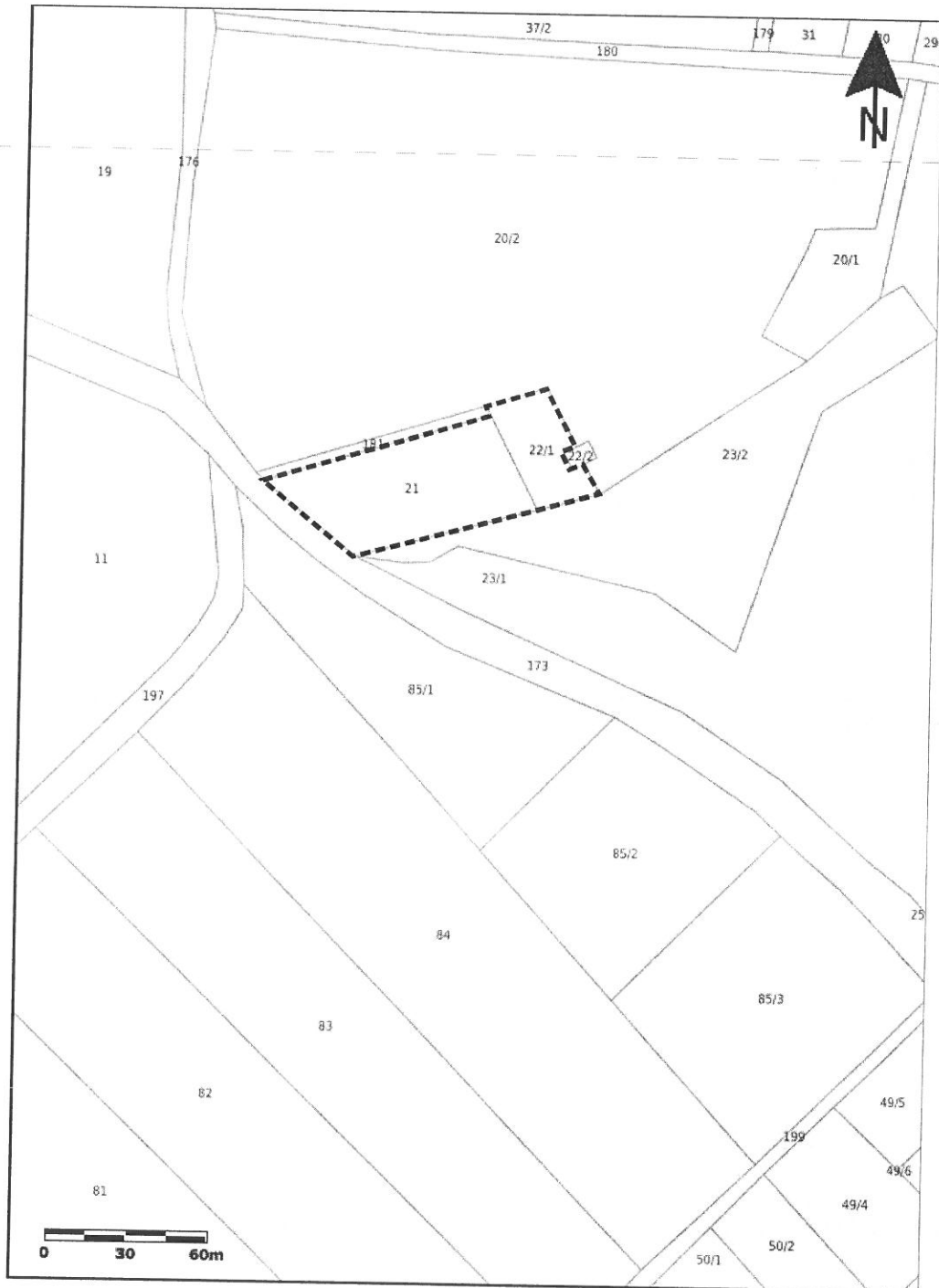
§2 . Wykonanie uchwały powierza się Wójtowi Gminy Świdnica.


§3 . Uchwała wchodzi w życie z dniem podjęcia.

PRZEWODNICZĄCA
Rady Gminy Świdnica
Regina Adamska
Regina Adamska

w sprawie przystąpienia do sporządzenia miejscowego planu zagospodarowania przestrzennego
obszaru położonego we wsi Krzyżowa, gmina Świdnica

SKALA 1:2000



 - granice obszaru objętego planem

Uzasadnienie
do uchwały nr ...LXXXIX/846/2023.....

Rady Gminy Świdnica
z dnia 15 grudnia 2023 roku

w sprawie przystąpienia do sporządzenia miejscowego planu zagospodarowania przestrzennego obszaru położonego we wsi Krzyżowa, gmina Świdnica

Przystąpienie do opracowania planu ma na celu stworzenie miejscowych warunków zagospodarowania terenu na potrzeby realizacji i rozwoju terenów urządzeń wytwarzających energię z odnawialnych źródeł energii w obiektach farmy fotowoltaicznej. Uchwalenie planu pozwoli na optymalne wykorzystanie walorów ekonomicznych i potencjału użytkowego obszarów objętych opracowaniem planu.

Zgodnie z wymaganiami ustawy o planowaniu i zagospodarowaniu przestrzennym (art. 14 ust. 5) Wójt przeprowadził analizy dotyczące zasadności przystąpienia do sporządzenia planu oraz stopnia zgodności przewidywanych rozwiązań planu z ustaleniami studium uwarunkowań i kierunków zagospodarowania przestrzennego gminy.

Przeprowadzone analizy wykazują, że przystąpienie do sporządzenia miejscowego planu zagospodarowania przestrzennego jest celowe i uzasadnione, a przygotowane materiały i poczynione ustalenia umożliwiają wszczęcie formalnych i merytorycznych procedur sporządzenia planu, po podjęciu przez Radę Gminy uchwały w sprawie przystąpienia do sporządzenia przedmiotowego planu.

RADCA PRAWNY
Jarosław Wasyliszyn
WN-346

KIEROWNIK
Działu Inwestycji
i Infrastruktury Technicznej
Katarzyna Miłkowska
K. Miłkowska