

Uchwała nr LXXXIV/833/2023

Rady Gminy Świdnica

z dnia 21 września 2023 r.

w sprawie przystąpienia do sporządzenia miejscowego planu zagospodarowania przestrzennego obszaru położonego we wsi Burkatów, gmina Świdnica

Na podstawie art. 18 ust. 2 pkt 5 ustawy z dnia 8 marca 1990 roku o samorządzie gminnym (Dz. U. z 2023 r., poz. 40 z późn. zm.) oraz art. 14 ust. 1 ustawy z dnia 27 marca 2003 roku o planowaniu i zagospodarowaniu przestrzennym (Dz. U. z 2023 r., poz. 977 późn. zm.), uchwała się co następuje:

- §1 .1. W oparciu o analizy przeprowadzone na podstawie art. 14 ust. 5 ustawy o planowaniu i zagospodarowaniu przestrzennym, przystępuje się do sporządzenia miejscowego planu zagospodarowania przestrzennego obszarów położonych we wsi Burkatów.
2. Integralną częścią niniejszej uchwały jest załącznik graficzny przedstawiający granice obszaru objętego projektem planu.

§2 . Wykonanie uchwały powierza się Wójtowi Gminy Świdnica.

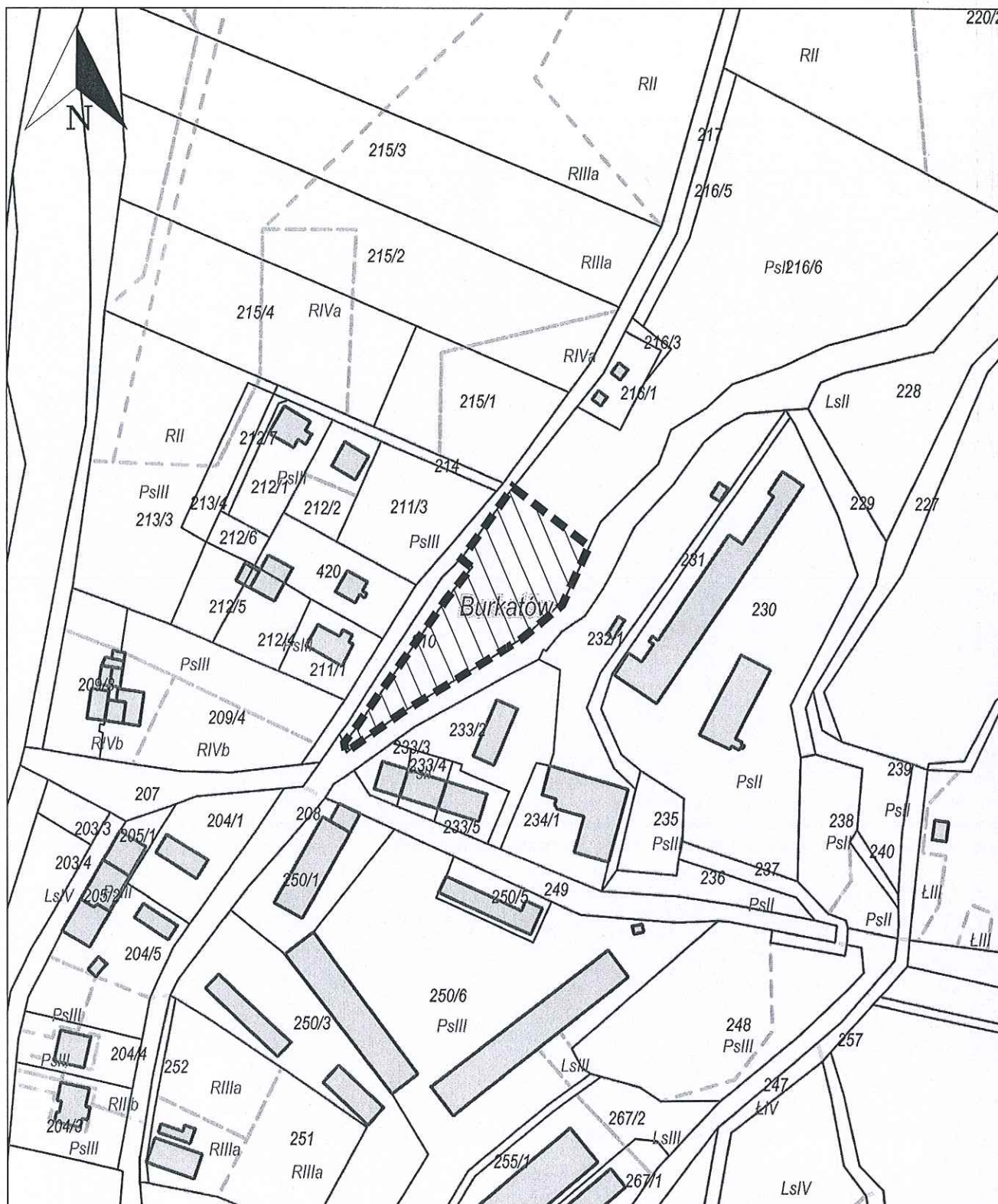
§3 . Uchwała wchodzi w życie z dniem podjęcia.


PRZEWODNICZĄCA
Rady Gminy Świdnica
Regina Adamska
Regina Adamska

w sprawie przystąpienia do sporządzenia miejscowego planu zagospodarowania przestrzennego
obszaru położonego we wsi Burkatów, gmina Świdnica

układ współrzędnych 2000 strefa 5 (15°)

SKALA 1:2000



 - granice obszaru objętego planem

Uzasadnienie
do uchwały nr .LXXXIV/833/2023
Rady Gminy Świdnica
z dnia .21.11.2023.

w sprawie przystąpienia do sporządzenia miejscowego planu zagospodarowania przestrzennego obszaru położonego we wsi Burkatów, gmina Świdnica

Przystąpienie do opracowania planu ma na celu stworzenie miejscowych warunków zagospodarowania terenu na potrzeby realizacji i rozwoju terenów mieszkaniowych. Uchwalenie planu pozwoli na optymalne wykorzystanie walorów ekonomicznych i potencjału użytkowego obszarów objętych opracowaniem planu.

Zgodnie z wymaganiami ustawy o planowaniu i zagospodarowaniu przestrzennym (art. 14 ust. 5) Wójt przeprowadził analizy dotyczące zasadności przystąpienia do sporządzenia planu oraz stopnia zgodności przewidywanych rozwiązań planu z ustaleniami studium uwarunkowań i kierunków zagospodarowania przestrzennego gminy.

Przeprowadzone analizy wykazują, że przystąpienie do sporządzenia miejscowego planu zagospodarowania przestrzennego jest celowe i uzasadnione, a przygotowane materiały i poczynione ustalenia umożliwiają wszczęcie formalnych i merytorycznych procedur sporządzania planu, po podjęciu przez Radę Gminy uchwały w sprawie przystąpienia do sporządzenia przedmiotowego planu.

RADCA PRAWNY

Jarosław Wasyliszyn
M4-346

Sporządziła: Alicja Madej

ZASTĘPCA WÓJTA
Barłomiej Strózik

Uchwała nr LXXXIV/820/2023

Rady Gminy Świdnica

z dnia 21 września 2023 r.

w sprawie przystąpienia do sporządzenia miejscowego planu zagospodarowania przestrzennego obszarów położonych we wsi Gogolów, gmina Świdnica

Na podstawie art. 18 ust. 2 pkt 5 ustawy z dnia 8 marca 1990 roku o samorządzie gminnym (Dz. U. z 2023 r., poz. 40 z późn. zm.) oraz art. 14 ust. 1 ustawy z dnia 27 marca 2003 roku o planowaniu i zagospodarowaniu przestrzennym (Dz. U. z 2023 r., poz. 977 późn. zm.), uchwała się co następuje:

§1 .1. W oparciu o analizy przeprowadzone na podstawie art. 14 ust. 5 ustawy o planowaniu i zagospodarowaniu przestrzennym, przystępuje się do sporządzenia miejscowego planu zagospodarowania przestrzennego obszarów położonych we wsi Gogolów.

2. Integralną częścią niniejszej uchwały są załączniki graficzne przedstawiające granice obszarów objętych projektem planu.

§2 . Wykonanie uchwały powierza się Wójtowi Gminy Świdnica.

§3 . Uchwała wchodzi w życie z dniem podjęcia.


PRZEWODNICZĄCA
Regina Adamska
Regina Adamska

w sprawie przystąpienia do sporządzenia miejscowego planu zagospodarowania przestrzennego
obszarów położonych we wsi Gogolów, gmina Świdnica

SKALA 1:5000

układ współrzędnych 2000 sfera 5 (15°)
x = 5634748.63, y = 5612727.37

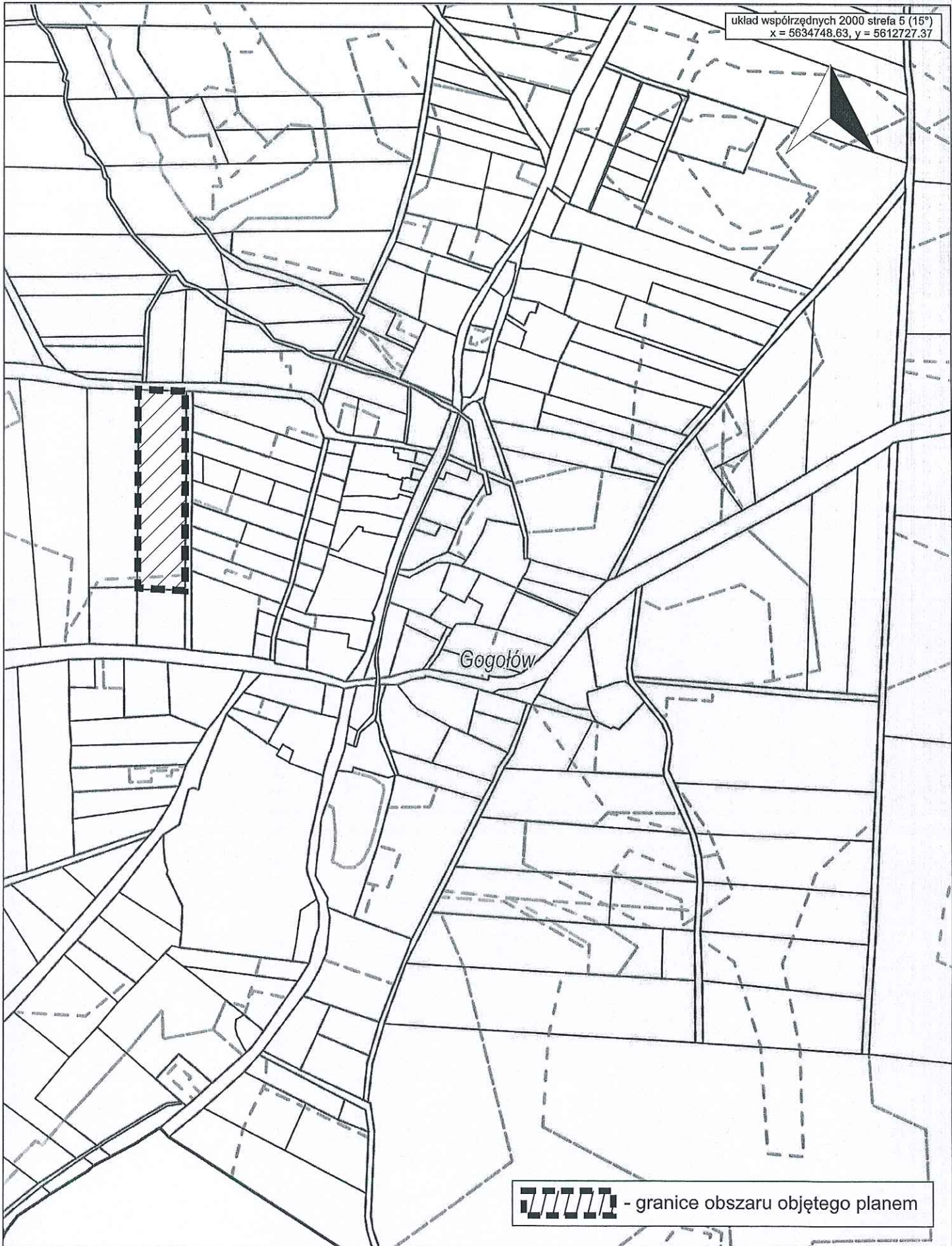



 - granice obszaru objętego planem

w sprawie przystąpienia do sporządzenia miejscowego planu zagospodarowania przestrzennego
obszarów położonych we wsi Gogolów, gmina Świdnica

SKALA 1:5000

układ współrzędnych 2000 strefa 5 (15°)
x = 5634748.63, y = 5612727.37




 - granice obszaru objętego planem

w sprawie przystąpienia do sporządzenia miejscowego planu zagospodarowania przestrzennego
obszarów położonych we wsi Gogołów, gmina Świdnica

SKALA 1:5000

układ współrzędnych 2000 strefa 5 (15°)
x = 5634748.63, y = 5612727.37

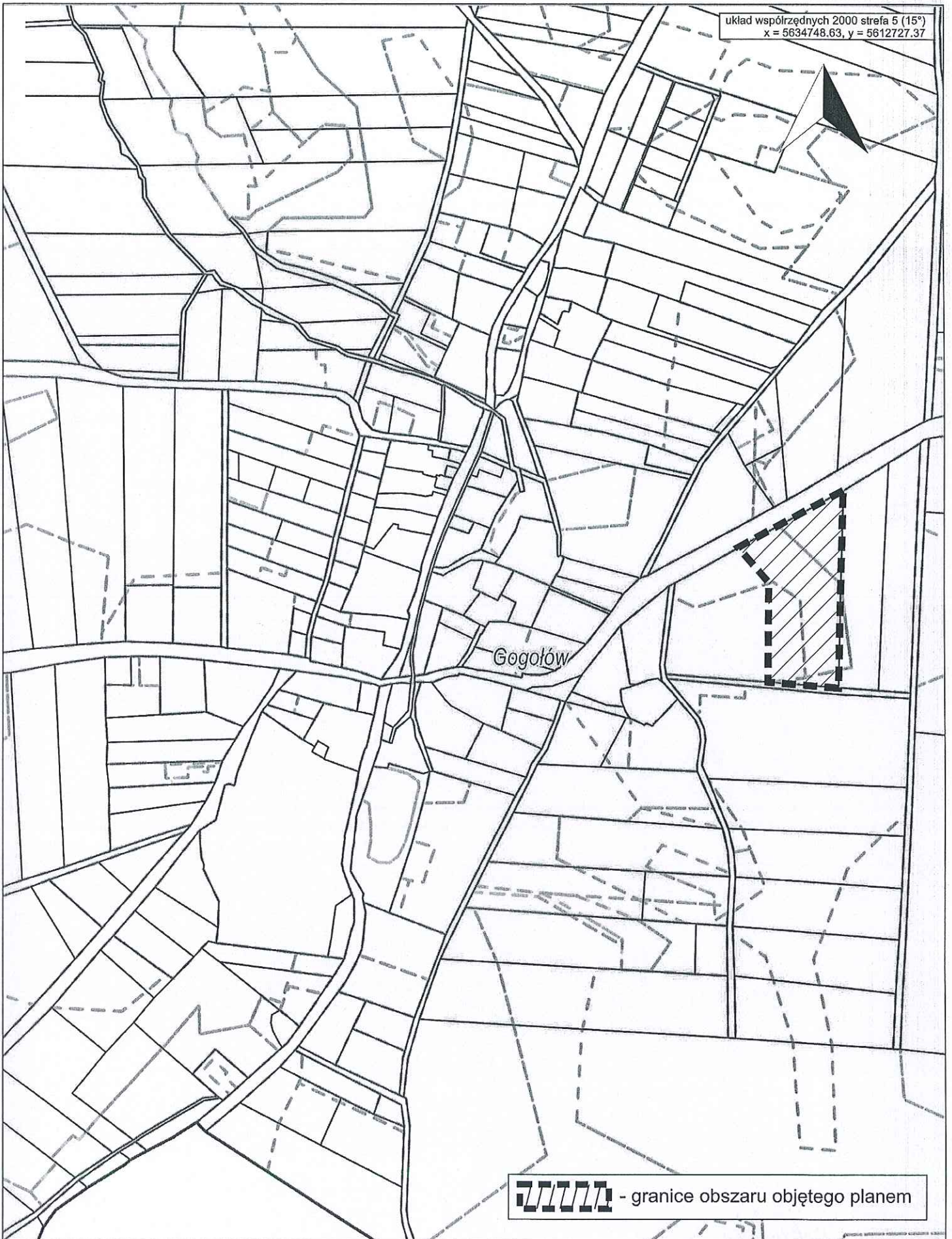


 - granice obszaru objętego planem

w sprawie przystąpienia do sporządzenia miejscowego planu zagospodarowania przestrzennego
obszarów położonych we wsi Gogolów, gmina Świdnica

SKALA 1:5000

układ współrzędnych 2000 strefa 5 (15°)
x = 5634748.63, y = 5612727.37



Uzasadnienie
do uchwały nr ..LXXXIX.N.820.2023
Rady Gminy Świdnica
z dnia ..21 września 2023..

w sprawie przystąpienia do sporządzenia miejscowego planu zagospodarowania przestrzennego obszarów położonych we wsi Gogołów, gmina Świdnica

Przystąpienie do opracowania planu ma na celu stworzenie miejscowych warunków zagospodarowania terenu na potrzeby realizacji i rozwoju terenów mieszkaniowych. Uchwalenie planu pozwoli na optymalne wykorzystanie walorów ekonomicznych i potencjału użytkowego obszarów objętych opracowaniem planu.

Zgodnie z wymaganiami ustawy o planowaniu i zagospodarowaniu przestrzennym (art. 14 ust. 5) Wójt przeprowadził analizy dotyczące zasadności przystąpienia do sporządzenia planu oraz stopnia zgodności przewidywanych rozwiązań planu z ustaleniami studium uwarunkowań i kierunków zagospodarowania przestrzennego gminy.

Przeprowadzone analizy wykazują, że przystąpienie do sporządzenia miejscowego planu zagospodarowania przestrzennego jest celowe i uzasadnione, a przygotowane materiały i poczynione ustalenia umożliwiają wszczęcie formalnych i merytorycznych procedur sporządzania planu, po podjęciu przez Radę Gminy uchwały w sprawie przystąpienia do sporządzenia przedmiotowego planu.

ZASTĘPCA WÓJTA
Bartłomiej Szózik

RADCA PRAWNY
Jarostaw Wasyliszyn
Nt-346

Sporządziła: Alicja Madej

Uchwała nr LXXXIV/821/2023

Rady Gminy Świdnica

z dnia 21 września 2023 r.

w sprawie przystąpienia do sporządzenia miejscowego planu zagospodarowania przestrzennego obszaru położonego we wsi Jagodnik, gmina Świdnica

Na podstawie art. 18 ust. 2 pkt 5 ustawy z dnia 8 marca 1990 roku o samorządzie gminnym (Dz. U. z 2023 r., poz. 40 z późn. zm.) oraz art. 14 ust. 1 ustawy z dnia 27 marca 2003 roku o planowaniu i zagospodarowaniu przestrzennym (Dz. U. z 2023 r., poz. 977 późn. zm.), uchwała się co następuje:

- §1.1. W oparciu o analizy przeprowadzone na podstawie art. 14 ust. 5 ustawy o planowaniu i zagospodarowaniu przestrzennym, przystępuje się do sporządzenia miejscowego planu zagospodarowania przestrzennego obszarów położonych we wsi Jagodnik.
2. Integralną częścią niniejszej uchwały jest załącznik graficzny przedstawiający granice obszaru objętego projektem planu.

§2. Wykonanie uchwały powierza się Wójtowi Gminy Świdnica.

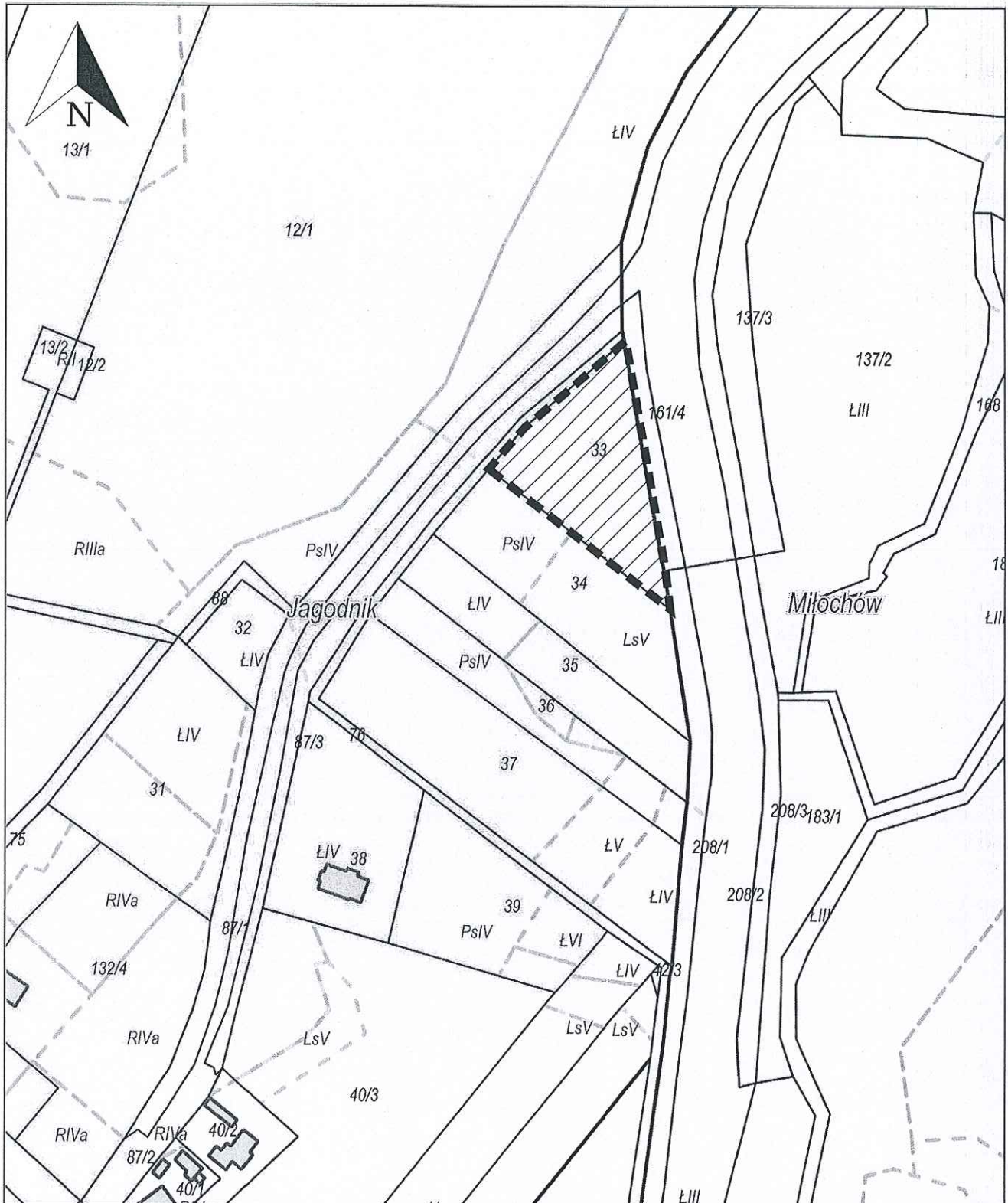
§3. Uchwała wchodzi w życie z dniem podjęcia.


PRZEWODNICZĄCA
Rady Gminy Świdnica
Regina Adamska
Regina Adamska

w sprawie przystąpienia do sporządzenia miejscowego planu zagospodarowania przestrzennego
obszaru położonego we wsi Jagodnik, gmina Świdnica

układ współrzędnych 2000 strefa 5 (15°)

SKALA 1:2000



 - granice obszaru objętego planem

Uzasadnienie
do uchwały nr ..LXXIV/821/2023..
Rady Gminy Świdnica
z dnia ..21.11.2023..

w sprawie przystąpienia do sporządzenia miejscowego planu zagospodarowania przestrzennego obszaru położonego we wsi Jagodnik, gmina Świdnica

Przystąpienie do opracowania planu ma na celu stworzenie miejscowych warunków zagospodarowania terenu na potrzeby realizacji i rozwoju terenów mieszkaniowych. Uchwalenie planu pozwoli na optymalne wykorzystanie walorów ekonomicznych i potencjału użytkowego obszarów objętych opracowaniem planu.

Zgodnie z wymaganiami ustawy o planowaniu i zagospodarowaniu przestrzennym (art. 14 ust. 5) Wójt przeprowadził analizy dotyczące zasadności przystąpienia do sporządzenia planu oraz stopnia zgodności przewidywanych rozwiązań planu z ustaleniami studium uwarunkowań i kierunków zagospodarowania przestrzennego gminy.

Przeprowadzone analizy wykazują, że przystąpienie do sporządzenia miejscowego planu zagospodarowania przestrzennego jest celowe i uzasadnione, a przygotowane materiały i poczynione ustalenia umożliwiają wszczęcie formalnych i merytorycznych procedur sporządzania planu, po podjęciu przez Radę Gminy uchwały w sprawie przystąpienia do sporządzenia przedmiotowego planu.

ZASTĘPCA WÓJTA
Bartłomiej Strózik

RADCA PRAWNY
Jarosław Wasyliszyn
N1-346

Sporządziła: Alicja Madej

**Uchwała nr LXXX/779/2023
Rady Gminy Świdnica
z dnia 29 czerwca 2023 roku**

**w sprawie przystąpienia do sporządzenia miejscowego planu zagospodarowania przestrzennego
obszaru położonego we wsi Komorów, gmina Świdnica**

Na podstawie art. 18 ust. 2 pkt 5 ustawy z dnia 8 marca 1990 roku o samorządzie gminnym (Dz. U. z 2023 r., poz. 40 z późn. zm.) oraz art. 14 ust. 1 ustawy z dnia 27 marca 2003 roku o planowaniu i zagospodarowaniu przestrzennym (Dz. U. z 2023 r., poz. 977), uchwała się co następuje:

§1 .1. W oparciu o analizy przeprowadzone na podstawie art. 14 ust. 5 ustawy o planowaniu i zagospodarowaniu przestrzennym, przystępuje się do sporządzenia miejscowego planu zagospodarowania przestrzennego obszaru położonego we wsi Komorów.

2. Granice obszaru objętego planem określa załącznik graficzny, stanowiący integralną część niniejszej uchwały.

§2 . Wykonanie uchwały powierza się Wójtowi Gminy Świdnica.


§3 . Uchwała wchodzi w życie z dniem podjęcia.

PRZEWODNICZĄCA
Regina Adamska
Regina Adamska

w sprawie przystąpienia do sporządzenia miejscowego planu zagospodarowania przestrzennego
obszaru położonego we wsi Komorów, gmina Świdnica

SKALA 1:2000



 - granice obszaru objętego planem

Uzasadnienie
do uchwały nr ...LXXX/149/2023.....
Rady Gminy Świdnica
z dnia 29 czerwca 2023 roku

w sprawie przystąpienia do sporządzenia miejscowego planu zagospodarowania przestrzennego obszaru położonego we wsi Komorów, gmina Świdnica

Przystąpienie do opracowania planu ma na celu stworzenie miejscowych warunków zagospodarowania terenu na potrzeby realizacji i rozwoju terenów mieszkaniowych. Uchwalenie planu pozwoli na optymalne wykorzystanie walorów ekonomicznych i potencjału użytkowego obszaru objętego opracowaniem planu.

Zgodnie z wymaganiami ustawy o planowaniu i zagospodarowaniu przestrzennym (art. 14 ust. 5) Wójt przeprowadził analizy dotyczące zasadności przystąpienia do sporządzenia planu oraz stopnia zgodności przewidywanych rozwiązań planu z ustaleniami studium uwarunkowań i kierunków zagospodarowania przestrzennego gminy.

Przeprowadzone analizy wykazują, że przystąpienie do sporządzenia miejscowego planu zagospodarowania przestrzennego jest celowe i uzasadnione, a przygotowane materiały i poczynione ustalenia umożliwiają wszczęcie formalnych i merytorycznych procedur sporządzania planu, po podjęciu przez Radę Gminy uchwały w sprawie przystąpienia do sporządzenia przedmiotowego planu.

KIEROWNIK
Działu Inwestycji
i Infrastruktury Technicznej
Katarzyna Miłkowska
K. M. Miłkowska

RADCA PRAWNY

Jarosław Wasyliszyn
AV-346

Sporządziła: Alicja Madej

Uchwała nr LXXXIV/822/2023

Rady Gminy Świdnica

z dnia 21 września 2023 r.

w sprawie przystąpienia do sporządzenia miejscowego planu zagospodarowania przestrzennego obszarów położonych we wsi Komorów, gmina Świdnica

Na podstawie art. 18 ust. 2 pkt 5 ustawy z dnia 8 marca 1990 roku o samorządzie gminnym (Dz. U. z 2023 r., poz. 40 z późn. zm.) oraz art. 14 ust. 1 ustawy z dnia 27 marca 2003 roku o planowaniu i zagospodarowaniu przestrzennym (Dz. U. z 2023 r., poz. 977 późn. zm.), uchwała się co następuje:

§1 .1. W oparciu o analizy przeprowadzone na podstawie art. 14 ust. 5 ustawy o planowaniu i zagospodarowaniu przestrzennym, przystępuje się do sporządzenia miejscowego planu zagospodarowania przestrzennego obszarów położonych we wsi Komorów.

2. Integralną częścią niniejszej uchwały są załączniki graficzne przedstawiające granice obszarów objętych projektem planu.

§2 . Wykonanie uchwały powierza się Wójtowi Gminy Świdnica.

§3 . Uchwała wchodzi w życie z dniem podjęcia.


PRZEWODNICZĄCA
Rady Gminy Świdnica
Regina Adamska
Regina Adamska

w sprawie przystąpienia do sporządzenia miejscowego planu zagospodarowania przestrzennego
obszarów położonych we wsi Komorów gmina Świdnica

układ współrzędnych 2000 strefa 5 (15°)

SKALA 1:5000




 - granice obszaru objętego planem

w sprawie przystąpienia do sporządzenia miejscowego planu zagospodarowania przestrzennego
obszarów położonych we wsi Komorów gmina Świdnica

układ współrzędnych 2000 strefa 5 (15°)

SKALA 1:5000



 - granice obszaru objętego planem

Uzasadnienie
do uchwały nr LXXXIV/822/2023
Rady Gminy Świdnica
z dnia 21 września 2023 r.

**w sprawie przystąpienia do sporządzenia miejscowego planu zagospodarowania przestrzennego
obszarów położonych we wsi Komorów, gmina Świdnica**

Przystąpienie do opracowania planu ma na celu stworzenie miejscowych warunków zagospodarowania terenu na potrzeby realizacji i rozwoju terenów mieszkaniowych. Uchwalenie planu pozwoli na optymalne wykorzystanie walorów ekonomicznych i potencjału użytkowego obszarów objętych opracowaniem planu.

Zgodnie z wymaganiami ustawy o planowaniu i zagospodarowaniu przestrzennym (art. 14 ust. 5) Wójt przeprowadził analizy dotyczące zasadności przystąpienia do sporządzenia planu oraz stopnia zgodności przewidywanych rozwiązań planu z ustaleniami studium uwarunkowań i kierunków zagospodarowania przestrzennego gminy.

Przeprowadzone analizy wykazują, że przystąpienie do sporządzenia miejscowego planu zagospodarowania przestrzennego jest celowe i uzasadnione, a przygotowane materiały i poczynione ustalenia umożliwiają wszczęcie formalnych i merytorycznych procedur sporządzania planu, po podjęciu przez Radę Gminy uchwały w sprawie przystąpienia do sporządzenia przedmiotowego planu.

ZASTĘPCA WÓJTA
Barłomieja Strózik

RADCA PRAWNY
Jarosław Wasyliszyn
W3 345

Sporządziła: Alicja Madej

Uchwała nr LXXXIV/823/2023

Rady Gminy Świdnica

z dnia 21 września 2023 r.

w sprawie przystąpienia do sporządzenia miejscowego planu zagospodarowania przestrzennego obszarów położonych we wsi Krzczonów, gmina Świdnica

Na podstawie art. 18 ust. 2 pkt 5 ustawy z dnia 8 marca 1990 roku o samorządzie gminnym (Dz. U. z 2023 r., poz. 40 z późn. zm.) oraz art. 14 ust. 1 ustawy z dnia 27 marca 2003 roku o planowaniu i zagospodarowaniu przestrzennym (Dz. U. z 2023 r., poz. 977 późn. zm.), uchwała się co następuje:

§1 .1. W oparciu o analizy przeprowadzone na podstawie art. 14 ust. 5 ustawy o planowaniu i zagospodarowaniu przestrzennym, przystępuje się do sporządzenia miejscowego planu zagospodarowania przestrzennego obszarów położonych we wsi Krzczonów.

2. Integralną częścią niniejszej uchwały są załączniki graficzne przedstawiające granice obszarów objętych projektem planu.

§2 . Wykonanie uchwały powierza się Wójtowi Gminy Świdnica.

§3 . Uchwała wchodzi w życie z dniem podjęcia.

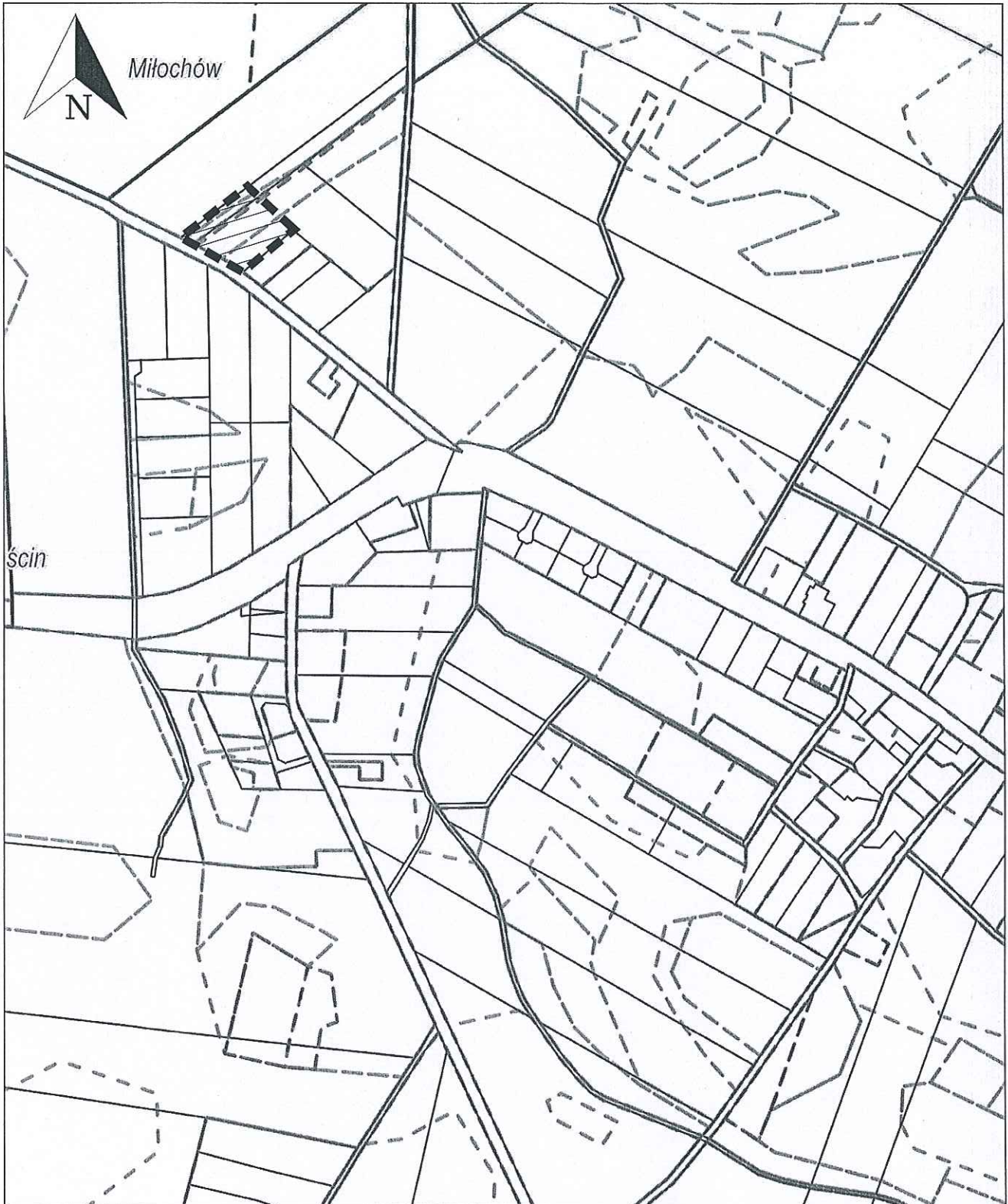
PRZEWODNICZĄCA
Rady Gminy Świdnica
Regina Adamska


Regina Adamska

w sprawie przystąpienia do sporządzenia miejscowego planu zagospodarowania przestrzennego
obszarów położonych we wsi Krzczonów, gmina Świdnica

układ współrzędnych 2000 strefa 5 (15°)
x = 5634748.63, y = 5612727.37

SKALA 1:5000




 - granice obszaru objętego planem

w sprawie przystąpienia do sporządzenia miejscowego planu zagospodarowania przestrzennego
obszarów położonych we wsi Krzczonów, gmina Świdnica

układ współrzędnych 2000 strefa 5 (15°)
x = 5634748.63, y = 5612727.37

SKALA 1:5000



 - granice obszaru objętego planem

Uzasadnienie
do uchwały nr .LXXXIV.823.2022.
Rady Gminy Świdnica
z dnia ...21 września 2022.

w sprawie przystąpienia do sporządzenia miejscowego planu zagospodarowania przestrzennego obszarów położonych we wsi Krzczonów, gmina Świdnica

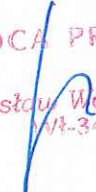
Przystąpienie do opracowania planu ma na celu stworzenie miejscowych warunków zagospodarowania terenu na potrzeby realizacji i rozwoju terenów mieszkaniowych oraz terenów do realizacji obiektów obsługi gospodarstwa rolnego wraz z wybiegiem dla zwierząt.

Uchwalenie planu pozwoli na optymalne wykorzystanie walorów ekonomicznych i potencjału użytkowego obszarów objętych opracowaniem planu.

Zgodnie z wymaganiami ustawy o planowaniu i zagospodarowaniu przestrzennym (art. 14 ust. 5) Wójt przeprowadził analizy dotyczące zasadności przystąpienia do sporządzenia planu oraz stopnia zgodności przewidywanych rozwiązań planu z ustaleniami studium uwarunkowań i kierunków zagospodarowania przestrzennego gminy.

Przeprowadzone analizy wykazują, że przystąpienie do sporządzenia miejscowego planu zagospodarowania przestrzennego jest celowe i uzasadnione, a przygotowane materiały i poczynione ustalenia umożliwiają wszczęcie formalnych i merytorycznych procedur sporządzania planu, po podjęciu przez Radę Gminy uchwały w sprawie przystąpienia do sporządzenia przedmiotowego planu.


ZASTĘPCA WÓJTA
Bartłomiej Strózik


RADCA PRAWNY
Jarosław Wasyliszyn
11-346

Sporządziła: Alicja Madej

Uchwała nr LXXXIV/834/2023

Rady Gminy Świdnica

z dnia 21 września 2023 r.

w sprawie przystąpienia do sporządzenia miejscowego planu zagospodarowania przestrzennego obszaru położonego we wsi Pogorzała, gmina Świdnica

Na podstawie art. 18 ust. 2 pkt 5 ustawy z dnia 8 marca 1990 roku o samorządzie gminnym (Dz. U. z 2023 r., poz. 40 z późn. zm.) oraz art. 14 ust. 1 ustawy z dnia 27 marca 2003 roku o planowaniu i zagospodarowaniu przestrzennym (Dz. U. z 2023 r., poz. 977 późn. zm.), uchwała się co następuje:

§1 .1. W oparciu o analizy przeprowadzone na podstawie art. 14 ust. 5 ustawy o planowaniu i zagospodarowaniu przestrzennym, przystępuje się do sporządzenia miejscowego planu zagospodarowania przestrzennego obszarów położonych we wsi Pogorzała.

2. Integralną częścią niniejszej uchwały jest załącznik graficzny przedstawiający granice obszaru objętego projektem planu.

§2 . Wykonanie uchwały powierza się Wójtowi Gminy Świdnica.

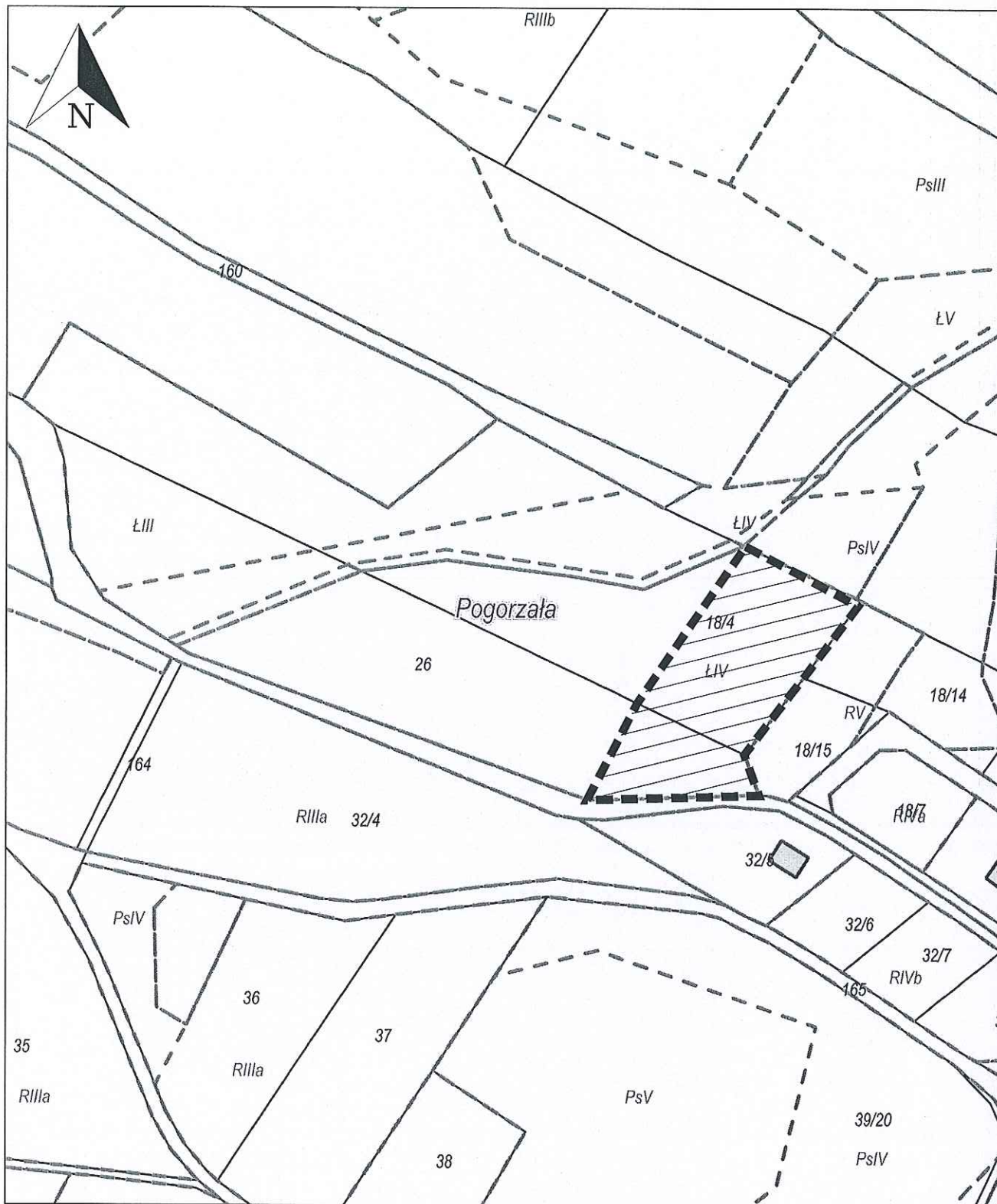
§3 . Uchwała wchodzi w życie z dniem podjęcia.


PRZEWODNICZĄCA
Regina Adamka
Regina Adamka

w sprawie przystąpienia do sporządzenia miejscowego planu zagospodarowania przestrzennego
obszaru położonego we wsi Pogorzala, gmina Świdnica

układ współrzędnych 2000 strefa 5 (15°)

SKALA 1:2000



 - granice obszaru objętego planem

Uzasadnienie
do uchwały nr .LXXXIV/834/2023.
Rady Gminy Świdnica
z dnia ..21 września 2023/

w sprawie przystąpienia do sporządzenia miejscowego planu zagospodarowania przestrzennego obszaru położonego we wsi Pogorzała, gmina Świdnica

Przystąpienie do opracowania planu ma na celu stworzenie miejscowych warunków zagospodarowania terenu na potrzeby realizacji i rozwoju terenów mieszkaniowych. Uchwalenie planu pozwoli na optymalne wykorzystanie walorów ekonomicznych i potencjału użytkowego obszarów objętych opracowaniem planu.

Zgodnie z wymaganiami ustawy o planowaniu i zagospodarowaniu przestrzennym (art. 14 ust. 5) Wójt przeprowadził analizy dotyczące zasadności przystąpienia do sporządzenia planu oraz stopnia zgodności przewidywanych rozwiązań planu z ustaleniami studium uwarunkowań i kierunków zagospodarowania przestrzennego gminy.

Przeprowadzone analizy wykazują, że przystąpienie do sporządzenia miejscowego planu zagospodarowania przestrzennego jest celowe i uzasadnione, a przygotowane materiały i poczynione ustalenia umożliwiają wszczęcie formalnych i merytorycznych procedur sporządzania planu, po podjęciu przez Radę Gminy uchwały w sprawie przystąpienia do sporządzenia przedmiotowego planu.


ZASTĘPCA WÓJTA
Bartłomiej Strózik

RADCA PRAWNY

Jarosław Wusyliszyn
14-346

Sporządziła: Alicja Madej

**Uchwała nr LXXX/781/2023
Rady Gminy Świdnica
z dnia 29 czerwca 2023 roku**

w sprawie przystąpienia do sporządzenia miejscowego planu zagospodarowania przestrzennego obszaru położonego we wsi Wiśniowa, gmina Świdnica

Na podstawie art. 18 ust. 2 pkt 5 ustawy z dnia 8 marca 1990 roku o samorządzie gminnym (Dz. U. z 2023 r., poz. 40 z późn. zm.) oraz art. 14 ust. 1 ustawy z dnia 27 marca 2003 roku o planowaniu i zagospodarowaniu przestrzennym (Dz. U. z 2023 r., poz. 977), uchwała się co następuje:

§1 .1. W oparciu o analizy przeprowadzone na podstawie art. 14 ust. 5 ustawy o planowaniu i zagospodarowaniu przestrzennym, przystępuje się do sporządzenia miejscowego planu zagospodarowania przestrzennego obszaru położonego we wsi Wiśniowa.

2. Granice obszaru objętego planem określa załącznik graficzny, stanowiący integralną część niniejszej uchwały.

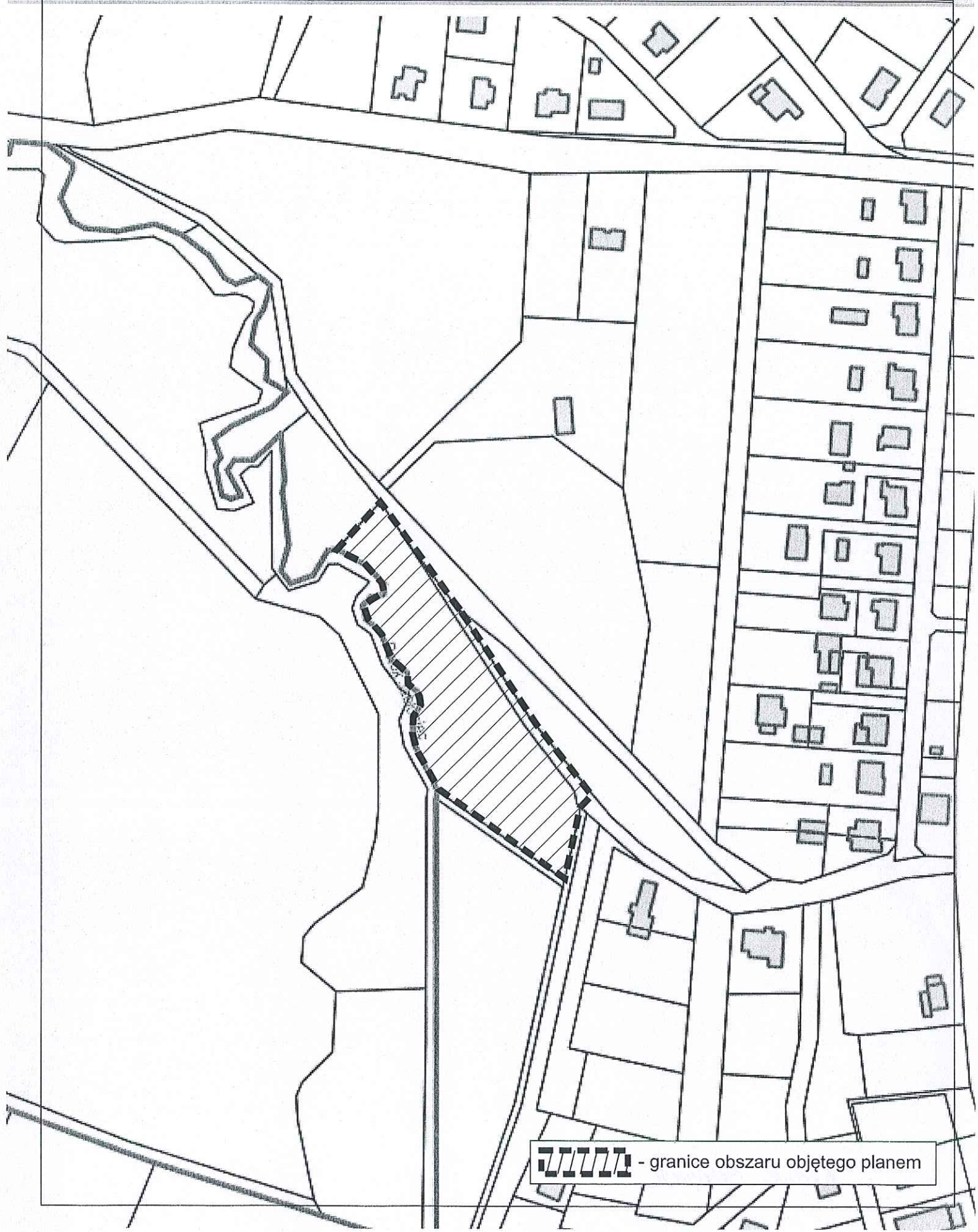
§2 . Wykonanie uchwały powierza się Wójtowi Gminy Świdnica.


§3 . Uchwała wchodzi w życie z dniem podjęcia.

PRZEWODNICZĄCA
Regina Adamska
Regina Adamska

w sprawie przystąpienia do sporządzenia miejscowego planu zagospodarowania przestrzennego
obszaru położonego we wsi Wiśniowa, gmina Świdnica

SKALA 1:2000



 - granice obszaru objętego planem

Uzasadnienie
do uchwały nr ...LXXXI/1981/2023.....
Rady Gminy Świdnica
z dnia 29. września 2023 roku

w sprawie przystąpienia do sporządzenia miejscowego planu zagospodarowania przestrzennego obszaru położonego we wsi Wiśniowa, gmina Świdnica

Przystąpienie do opracowania planu ma na celu stworzenie miejscowych warunków zagospodarowania terenu na potrzeby realizacji i rozwoju terenów mieszkaniowo-usługowych. Uchwalenie planu pozwoli na optymalne wykorzystanie walorów ekonomicznych i potencjału użytkowego obszarów objętych opracowaniem planu.

Zgodnie z wymaganiami ustawy o planowaniu i zagospodarowaniu przestrzennym (art. 14 ust. 5) Wójt przeprowadził analizy dotyczące zasadności przystąpienia do sporządzenia planu oraz stopnia zgodności przewidywanych rozwiązań planu z ustaleniami studium uwarunkowań i kierunków zagospodarowania przestrzennego gminy.

Przeprowadzone analizy wykazują, że przystąpienie do sporządzenia miejscowego planu zagospodarowania przestrzennego jest celowe i uzasadnione, a przygotowane materiały i poczynione ustalenia umożliwiają wszczęcie formalnych i merytorycznych procedur sporządzania planu, po podjęciu przez Radę Gminy uchwały w sprawie przystąpienia do sporządzenia przedmiotowego planu.

KIEROWNIK
Działu Inwestycji
i Infrastruktury Technicznej
Katarzyna Milkowska

K. Milkowska

~~RADCA PRAWNY~~

~~Jarostaw Wasyliszyn
K. 346~~

Sporządziła: Alicja Madej

**Uchwała nr LXXXIV/831/2023
Rady Gminy Świdnica
z dnia 21 września 2023 r.**

w sprawie przystąpienia do sporządzenia miejscowego planu zagospodarowania przestrzennego obszarów położonych we wsi Witoszów Dolny, gmina Świdnica

Na podstawie art. 18 ust. 2 pkt 5 ustawy z dnia 8 marca 1990 roku o samorządzie gminnym (Dz. U. z 2023 r., poz. 40 z późn. zm.) oraz art. 14 ust. 1 ustawy z dnia 27 marca 2003 roku o planowaniu i zagospodarowaniu przestrzennym (Dz. U. z 2023 r., poz. 977 późn. zm.), uchwała się co następuje:

§1 .1. W oparciu o analizy przeprowadzone na podstawie art. 14 ust. 5 ustawy o planowaniu i zagospodarowaniu przestrzennym, przystępuje się do sporządzenia miejscowego planu zagospodarowania przestrzennego obszarów położonych we wsi Witoszów Dolny.

2. Integralną częścią niniejszej uchwały są załączniki graficzne przedstawiające granice obszarów objętych projektem planu.

§2 . Wykonanie uchwały powierza się Wójtowi Gminy Świdnica.

§3 . Uchwała wchodzi w życie z dniem podjęcia.

PRZEWODNICZĄCA
Rady Gminy Świdnica
Regina Adamska
Regina Adamska

Załącznik B do uchwały LXXXIV/831/2023
Rady Gminy Świdnica z dnia 21 września 2023 r.

w sprawie przystąpienia do sporządzenia miejscowego planu zagospodarowania przestrzennego
obszarów położonych we wsi Witoszów Dolny, gmina Świdnica

układ współrzędnych 2000 strefa 5 (15°)

SKALA 1:2000




 - granice obszaru objętego planem

w sprawie przystąpienia do sporządzenia miejscowego planu zagospodarowania przestrzennego
obszarów położonych we wsi Witoszów Dolny, gmina Świdnica

układ współrzędnych 2000 strefa 5 (15°)

SKALA 1:5000



 - granice obszaru objętego planem

Uzasadnienie
do uchwały nr .LXXXIV/831/2023
Rady Gminy Świdnica
z dnia .21 września 2023/

w sprawie przystąpienia do sporządzenia miejscowego planu zagospodarowania przestrzennego obszarów położonych we wsi Witoszów Dolny, gmina Świdnica

Przystąpienie do opracowania planu ma na celu stworzenie miejscowych warunków zagospodarowania terenu na potrzeby realizacji i rozwoju terenów mieszkaniowych. Uchwalenie planu pozwoli na optymalne wykorzystanie walorów ekonomicznych i potencjału użytkowego obszarów objętych opracowaniem planu.

Zgodnie z wymaganiami ustawy o planowaniu i zagospodarowaniu przestrzennym (art. 14 ust. 5) Wójt przeprowadził analizy dotyczące zasadności przystąpienia do sporządzenia planu oraz stopnia zgodności przewidywanych rozwiązań planu z ustaleniami studium uwarunkowań i kierunków zagospodarowania przestrzennego gminy.

Przeprowadzone analizy wykazują, że przystąpienie do sporządzenia miejscowego planu zagospodarowania przestrzennego jest celowe i uzasadnione, a przygotowane materiały i poczynione ustalenia umożliwiają wszczęcie formalnych i merytorycznych procedur sporządzania planu, po podjęciu przez Radę Gminy uchwały w sprawie przystąpienia do sporządzenia przedmiotowego planu.


ZASTĘPCA WÓJTA
Bartłomiej Strózik

RADCA PRAWNY

Jarosław Wasyliszyn
Wł-346

Sporządziła: Alicja Madej

**Uchwała nr XCII/922/2024
Rady Gminy Świdnica
z dnia 14 marca 2024 roku**

**w sprawie przystąpienia do zmiany w części tekstowej miejscowych planów zagospodarowania
przestrzennego wsi Witoszów Dolny**

Na podstawie art. 18 ust. 2 pkt. 5 ustawy z dnia 8 marca 1990 roku o samorządzie gminnym (Dz. U. z 2023 r., poz. 40 z późn. zm.) oraz art. 14 ust. 1 ustawy z dnia 27 marca 2013 roku o planowaniu i zagospodarowaniu przestrzennym (Dz. U. z 2023 r., poz. 977 z późn. zm.), uchwała się co następuje:

§1. 1. W oparciu o analizy przeprowadzone na podstawie art. 14 ust. 5 ustawy o planowaniu i zagospodarowaniu przestrzennym, przystępuje się do sporządzenia zmiany w części tekstowej miejscowego planu zagospodarowania przestrzennego wsi Witoszów Dolny:

- 1) zatwierdzonego uchwałą nr XLII/488/2005 Rady Gminy Świdnica z dnia 29 grudnia 2005 r., opublikowaną w Dz. Urz. Woj. Doln, z dnia 15 marca 2006 r., Nr 56, poz. 912;
- 2) zatwierdzonego uchwałą nr XXXVII/365/2021 Rady Gminy Świdnica z dnia 28 stycznia 2021 r., opublikowaną w Dz. Urz. Woj. Doln, z dnia 9 lutego 2021 r., poz. 684.

2. Granice obszaru objętego zmianą określa załącznik graficzny do uchwały, stanowiący integralną część uchwały.

§2. Wykonane uchwały powierza się Wójtowi Gminy Świdnica.

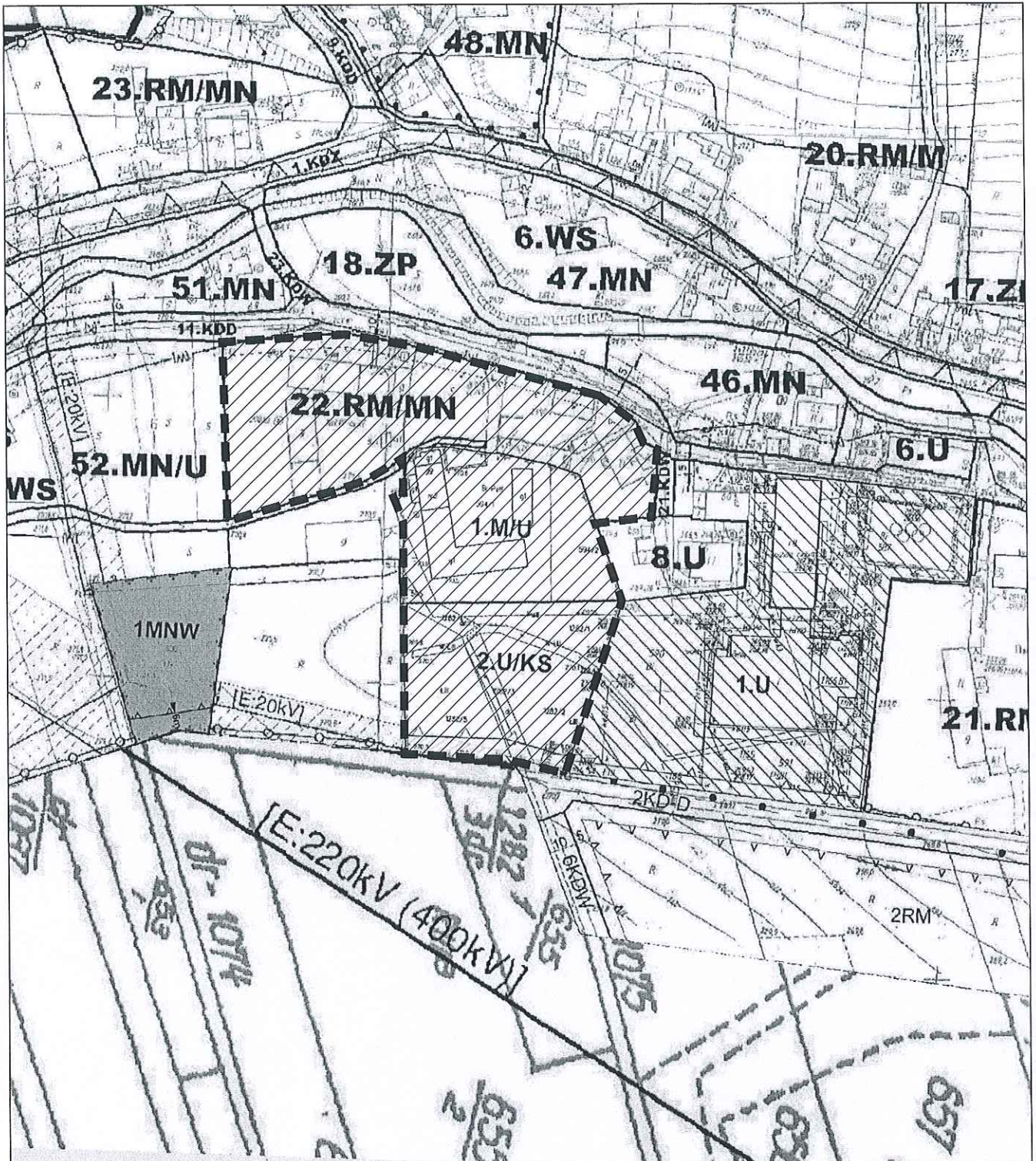
§3. Uchwała wchodzi w życie z dniem podjęcia.


PRZEWODNICZĄCA
Rady Gminy Świdnica
Regina Adamska
Regina Adamska

w sprawie przystąpienia do sporządzenia zmiany w części tekstowej
miejscowych planów zagospodarowania przestrzennego wsi Witoszów Dolny, gmina Świdnica

układ współrzędnych 2000 strefa 5 (15°)

SKALA 1:2000



 - granice obszaru objętego zmianą tekstu planu

Uzasadnienie
do uchwały nr XLII/922/2024...
Rady Gminy Świdnica
z dnia 14 marca 2024 roku

**w sprawie przystąpienia do zmiany w części tekstowej miejscowych planów zagospodarowania
przestrzennego wsi Witoszów Dolny**

Zmiana planu dotyczy wyłącznie części tekstowej miejscowego planu zagospodarowania przestrzennego wsi Witoszów Dolny, zatwierdzonego uchwałą nr XLII/488/2005 Rady Gminy Świdnica z dnia 29 grudnia 2005 r., opublikowaną w Dz. Urz. Woj. Doln, z dnia 15 marca 2006 r., Nr 56, poz. 912, dla terenu oznaczonego symbolem 22.RM/MN, oraz miejscowego planu zagospodarowania przestrzennego obszaru położonego we wsi Witoszów Dolny, gmina Świdnica, zatwierdzonego uchwałą nr XXXVII/365/2021 Rady Gminy Świdnica z dnia 28 stycznia 2021 r., opublikowaną w Dz. Urz. Woj. Doln, z dnia 9 lutego 2021 r., poz. 684.

Przystąpienie do opracowania zmiany planu ma na celu dopuszczenie w obszarze zabudowy mieszkaniowej usług publicznych jako przeznaczenia uzupełniającego oraz wprowadzenie rozwiązań architektonicznych niezbędnych do zapewnienie rozwoju zlokalizowanego w bezpośrednim sąsiedztwie obszaru przeznaczonego pod zabudowę usługową w zakresie edukacji, sportu i rekreacji z istniejącym gminnym kompleksem rekreacyjno-sportowym wraz z pływalnią.

Podkreślić należy, iż wprowadzane zmiany nie będą dotyczyły ustalonych w planie podstawowych przeznaczeń terenów.

Zgodnie z wymaganiami ustawy o planowaniu i zagospodarowaniu przestrzennym (art. 14 ust. 5) Wójt przeprowadził analizy dotyczące zasadności do przystąpienia do sporządzenia planu oraz stopnia zgodności przewidywanych rozwiązań planu z ustaleniami studium uwarunkowań i kierunków zagospodarowania przestrzennego gminy.

Przeprowadzone analizy wskazują że przystąpienie do sporządzenia planu zagospodarowania przestrzennego jest celowe i uzasadnione, a przygotowane materiały i poczynione ustalenia umożliwiają wszczęcie formalnych i merytorycznych procedur sporządzania planu, po podjęciu przez Radę Gminy uchwały w sprawie przystąpienie do sporządzenia przedmiotowego planu.

KIEROWNIK
Działu Inwestycji
i Infrastruktury Technicznej
Katarzyna Miłkowska
K. Miłkowska

RADCA PRAWNY

Jarosław Wasyliszyn
Nr. 346

Sporządziła: Alicja Madej