

UCHWAŁA NR XV/80/2024 RADY GMINY ŚWIDNICA

z dnia 30 grudnia 2024 r.

w sprawie uchwalenia miejscowego planu zagospodarowania przestrzennego obszarów położonych we wsi Gogołów, gmina Świdnica

Na podstawie art. 18 ust. 2 pkt 5 ustawy z dnia 8 marca 1990r. o samorządzie gminnym (Dz. U. z 2024 r., poz. 1465 ze zm.), art. 20 ust. 1 i art. 27 ustawy z dnia 27 marca 2003r. o planowaniu i zagospodarowaniu przestrzennym (Dz. U. z 2024r., poz. 1130) oraz art. 67 ust. 3 pkt 1 ustawy z dnia 7 lipca 2023 r. o zmianie ustawy o planowaniu i zagospodarowaniu przestrzennym oraz niektórych innych ustaw (Dz. U. z 2023 r. poz. 1688), w związku z uchwałą nr LXXIII/691/2022 z dnia 29 grudnia 2022 r., w sprawie przystąpienia do sporządzenia miejscowego planu zagospodarowania przestrzennego obszarów położonych we wsi Gogołów, gmina Świdnica, zmienionej uchwałą nr XCI/901/2024 Rady Gminy Świdnica z dnia 25 stycznia 2024r., po stwierdzeniu, że plan nie narusza ustaleń studium uwarunkowań i kierunków zagospodarowania przestrzennego Gminy Świdnica, zatwierdzonego uchwałą nr LXXX/790/2023 Rady Gminy Świdnica z dnia 29 czerwca 2023 r., uchwała się, co następuje:

Rozdział 1. Przepisy ogólne

§ 1.1. Uchwała się miejscowy plan zagospodarowania przestrzennego obszarów położonych we wsi Gogołów, gmina Świdnica.

2. Załącznikami do niniejszej uchwały są:

- 1) rysunki planu w skali 1:1000 – załączniki nr: 1A, 1B, 1C – stanowiące integralną część planu;
- 2) rozstrzygnięcie o sposobie rozpatrzenia uwag do planu – załącznik nr 2;
- 3) rozstrzygnięcie o sposobie realizacji inwestycji z zakresu infrastruktury technicznej oraz zasadach ich finansowania – załącznik nr 3;
- 4) dane przestrzenne – załącznik nr 4.

§ 2. Ilekroć w uchwale i na rysunku planu jest mowa o:

- 1) **nieprzekraczalnej linii zabudowy** – należy przez to rozumieć linię wyznaczoną na rysunku planu, która nie może być przekroczona przy usytuowaniu zewnętrznej ściany budynku, poza linią zabudowy dopuszcza się realizację schodów zewnętrznych, pochylni dla niepełnosprawnych oraz wysuniętych przed tą linią maksymalnie o 1,5 m podcieni, wykuszy, balkonów, dachów, gzymsów i innych elementów wystroju elewacji;
- 2) **obowiązującej linii zabudowy** – należy przez to rozumieć linię wyznaczoną na rysunku planu, na której należy usytuować frontową ścianę budynku, poza linią zabudowy dopuszcza się realizację schodów zewnętrznych, pochylni dla niepełnosprawnych oraz gzymsów i innych zdobień elewacji;
- 3) **planie** – należy przez to rozumieć niniejszy miejscowy plan zagospodarowania przestrzennego;
- 4) **przeznaczeniu podstawowym terenu** – należy przez to rozumieć przeznaczenie, które w ramach realizacji planu będzie dominującą formą wykorzystania działki budowlanej, przekraczającą 60% jej powierzchni;
- 5) **przeznaczeniu uzupełniającym** – należy przez to rozumieć przeznaczenie inne niż podstawowe, dopuszczone do lokalizacji na danym terenie, traktowane jako uzupełnienie przeznaczenia podstawowego;
- 6) **terenie** – należy przez to rozumieć obszar o określonym rodzaju przeznaczenia i zasadach zagospodarowania, wyznaczony na rysunku planu liniami rozgraniczającymi, posiadający symbol literowy;
- 7) **usługach towarzyszących** – należy przez to rozumieć lokale użytkowe w budynkach mieszkalnych jednorodzinnych w rozumieniu przepisów Prawa budowlanego, obejmujące działalności gospodarcze z zakresu: handlu detalicznego, biur, poradni medycznych i pracowni medycznych, opieki nad dziećmi, pracowni artystycznych, projektowych, oraz usług typu nieuciążliwego dla funkcji mieszkaniowej, w tym: zakład szewski, krawiecki, rymarski, fotograficzny, introligatorski, poligraficzny, jubilerski, fryzjerski, kosmetyczny, zegarmistrzowski, naprawy sprzętu AGD, studia wizażu, solaria, gabinety masażu, itp.

Rozdział 2.

Przeznaczenie terenów oraz linie rozgraniczające tereny o różnym przeznaczeniu lub różnych zasadach zagospodarowania

§ 3. 1. Ustala się następujące przeznaczenie dla terenów oznaczonych na rysunku planu symbolem:

1) 1MNW, 2MNW i 3MNW:

- a) przeznaczenie podstawowe – tereny zabudowy mieszkaniowej jednorodzinnej wolnostojącej;
- b) przeznaczenie uzupełniające:
 - usługi towarzyszące,
 - zieleń urządzona,
 - drogi wewnętrzne,
 - wody powierzchniowe;

2) KR:

- a) przeznaczenie podstawowe – teren komunikacji drogowej wewnętrznej,
- b) przeznaczenie uzupełniające:
 - parkingi,
 - drogi dla rowerów;

2. W ramach realizacji zabudowy i zagospodarowania terenu zgodnie z ustalonym przeznaczeniem dopuszcza się budowę obiektów towarzyszących: parkingów, garaży, budynków gospodarczych i wiat, obiektów małej architektury, dojazdów do działek budowlanych.

3. Na całym obszarze planu dopuszcza się realizację infrastruktury technicznej związanej z uzbrojeniem obszaru planu pod warunkiem, że nie ograniczy to możliwości wykorzystania terenu w sposób określony planem.

Rozdział 3.

Zasady ochrony i kształtowania ładu przestrzennego

§ 4. Ustala się następujące wymagania dotyczące ochrony i kształtowania ładu przestrzennego:

- 1) nakaz sytuowania budynków zgodnie z obowiązującymi i nieprzekraczalnymi liniami zabudowy, wyznaczonymi na rysunku planu w miejscu, gdzie nie wyznaczono linii zabudowy należy sytuować zabudowę zgodnie z przepisami odrębnymi;
- 2) nakaz sytuowania nowej zabudowy równolegle do przyległej drogi lub dojazdu do działki;
- 3) nakaz stosowania jednego koloru i rodzaju pokrycia dachowego w granicach działki budowlanej;
- 4) nakaz stosowania na elewacji kolorów o niskiej intensywności, niepowodujących nadmiernej ekspozycji budynku w krajobrazie;
- 5) nakaz stosowania elewacji z tynku, z dopuszczeniem jako elementy uzupełniające materiałów: klinkier, drewno, szkło, kamień naturalny, okładziny ceramiczne lub kompozytowe stanowiące wierną kopię elementów drewnianych;
- 6) zakaz stosowania na elewacjach okładzin z blachy trapezowej i fałdowej oraz okładzin typu „siding” z materiałów innych niż drewno;
- 7) zakaz lokalizacji blaszanych obiektów gospodarczych i blaszanych garaży;
- 8) dopuszcza się dowolną geometrię dachów wyłącznie w obiektach infrastruktury technicznej.

Rozdział 4.

Zasady ochrony środowiska, przyrody i krajobrazu oraz zasady kształtowania krajobrazu

§ 5. 1. Ustala się zakaz lokalizacji przedsięwzięć mogących potencjalnie i zawsze znacząco oddziaływać na środowisko.

2. Ustala się ochronę przed hałasem według standardów akustycznych, określonych w odpowiednich przepisach odrębnych jak dla zabudowy mieszkaniowej jednorodzinnej.

3. Ustala się następujące zasady gospodarowania odpadami:

- 1) na obszarze objętym planem dopuszcza się magazynowanie odpadów jedynie przez ich wytwórcę, stosownie do przepisów odrębnych;
 - 2) lokalizację miejsc magazynowania ww. odpadów należy określać w oparciu o przepisy odrębne.
4. Na obszarze objętym planem nie ustala się zasad kształtowania krajobrazu.

Rozdział 5.

Zasady ochrony dziedzictwa kulturowego i zabytków, w tym krajobrazów kulturowych, oraz dóbr kultury współczesnej

§ 6. 1. Część terenu 3MNW objętego planem położona jest w granicach:

- 1) obszaru historycznego układu ruralistycznego wsi Gogołów ujętego w wojewódzkiej ewidencji zabytków, w obszarze którego ustala się zakaz lokalizacji obiektów masztowych;
- 2) obszaru obserwacji archeologicznej dla średniowiecznej wsi w granicach nowożytnego siedliska, w zasięgu którego inwestycje związane z pracami ziemnymi należy prowadzić zgodnie z przepisami odrębnymi w zakresie ochrony nad zabytkami.

2. Granice obszarów wymienionych w ust.1 są tożsame ze sobą i wyznaczone zostały na rysunku planu.

3. W terenie 1MNW występuje część zewidencjonowanego stanowiska archeologicznego, w granicach określonych na rysunku planu, w zasięgu którego inwestycje związane z pracami ziemnymi należy prowadzić zgodnie z przepisami odrębnymi.

4. Na obszarze planu odkryte w trakcie prowadzenia prac ziemnych przedmioty, co do których istnieje przypuszczenie, iż są zabytkami, objęte są ochroną wynikającą z przepisów odrębnych.

§ 7. W granicach obszaru objętego planem nie występują obiekty zaliczane do dóbr kultury współczesnej podlegające ochronie.

Rozdział 6.

Wymagania wynikające z potrzeb kształtowania przestrzeni publicznych

§ 8. Na obszarze objętym ustaleniami planu nie planuje się obszarów przestrzeni publicznych.

Rozdział 7.

Zasady kształtowania zabudowy oraz wskaźniki zagospodarowania terenu, maksymalną i minimalną nadziemną intensywność zabudowy, minimalny udział powierzchni biologicznie czynnej, maksymalny udział powierzchni zabudowy, maksymalną wysokość zabudowy, oraz linie zabudowy i gabaryty obiektów

§ 9. 1. Dla terenów oznaczonych na rysunku planu symbolem 1MNW, 2MNW i 3MNW ustala się:

- 1) nieprzekraczalną i obowiązującą linię zabudowy w odległości od 6,0m do 8,0 m od linii rozgraniczającej teren zgodnie z rysunkiem planu;
- 2) maksymalną i minimalną nadziemną intensywność zabudowy:
 - a) minimalna – 0,05,
 - b) maksymalna – 0,3;
- 3) minimalny udział powierzchni biologicznie czynnej – 0,3
- 4) maksymalny udział powierzchni zabudowy – 0,3;
- 5) wysokość zabudowy:
 - a) dla zabudowy mieszkaniowej nie więcej niż 9,0 m,
 - b) dla budynków gospodarczych, garaży i wiat nie więcej niż 5,0 m;
- 6) dachy:

a) geometria:

- dwuspadowe lub wielospadowe o symetrycznym układzie głównych połaci dachowych,
- kąt nachylenia głównych połaci dachowych w granicach od 30° do 45°, z dopuszczeniem dla budynków gospodarczych, garaży i wiat tolerancji do 15°,
- kąt nachylenia połaci dachowych, ustalony w tiret drugie, nie dotyczy lukarn, zadaszeń wejść do budynków, zadaszeń tarasów;

b) pokrycie:

- dachówka,
- łupek naturalny lub syntetyczny,
- blacha płaska,
- dopuszcza się stosowanie materiałów podobnych o fakturze imitującej wyżej wymienione pokrycia dachowe;

7) minimalna powierzchnia działki budowlanej 800 m².

2. Dla terenu oznaczonego na rysunku planu symbolem **KR** ustala się szerokość 5,0m – jako teren stanowiący poszerzenie istniejącej drogi wewnętrznej.

Rozdział 8.

Granice i sposoby zagospodarowania terenów lub obiektów podlegających ochronie, ustalonych na podstawie odrębnych przepisów, w tym terenów górniczych, a także obszarów szczególnego zagrożenia powodzią oraz obszarów osuwania się mas ziemnych, krajobrazów priorytetowych określonych w audycie krajobrazowym oraz w planach zagospodarowania przestrzennego województwa

§ 10. 1. Teren oznaczony symbolem 1MNW położony jest w granicach otuliny Ślązańskiego Parku Krajobrazowego, objętego ochroną na podstawie przepisów odrębnych.

2. Na obszarze objętym planem nie występują obszary szczególnego zagrożenia powodzią, tereny górnicze, zagrożone osuwaniem się mas ziemnych oraz krajobraz priorytetowy, dla którego sporządzono audyt krajobrazowy.

3. Na obszarze objętym planem nie występują tereny zamknięte.

Rozdział 9.

Szczegółowe zasady i warunki scalania i podziału nieruchomości

§ 11. 1. Nie ustala się granic obszarów wymagających scaleń i podziałów nieruchomości.

2. Ustala się następujące zasady i warunki scalania i podziału nieruchomości:

- 1) minimalny front nowo wydzielanej działki, przylegającej do drogi – 20m,
- 2) ograniczenie ustalone w pkt 1 nie dotyczy działek położonych na łukach drogi lub w głębi terenu, do którego poprowadzono dojazd o min. szerokości 3,5 m, przy czym powierzchnia dojazdu wchodzi w skład powierzchni działki,
- 3) minimalna powierzchnia nowo wydzielanej działki dla zabudowy mieszkaniowej jednorodzinnej - 800 m²,
- 4) kąt położenia granic działek w stosunku do pasa drogowego do którego przylega front działki 60° - 110°;
- 5) ustalenia §11 ust 2 nie odnoszą się do działek wydzielanych pod infrastrukturę techniczną i drogi.

Rozdział 10.

Szczególne warunki zagospodarowania terenów oraz ograniczenia w ich użytkowaniu, w tym zakaz zabudowy

§ 12. Na obszarze objętym planem nie ustala się szczególnych warunków zagospodarowania terenów oraz ograniczeń w ich użytkowaniu, w tym zakazu zabudowy.

Rozdział 11.

Zasady modernizacji, rozbudowy i budowy infrastruktury oraz systemów komunikacji wraz z minimalną liczbą miejsc do parkowania w tym miejsca przeznaczone na parkowanie pojazdów zaopatrzonych w kartę parkingową i sposób ich realizacji

§ 13. 1. W zakresie zasad modernizacji, rozbudowy i budowy systemów komunikacji ustala się:

- 1) drogę wewnętrzną oznaczoną symbolem KR jako poszerzenie istniejącej działki drogowej położonej poza obszarem planu;
- 2) obsługę komunikacyjną terenu objętego planem wyłącznie z drogi oznaczonej symbolem KR oraz drogami wewnętrznymi nie wyznaczonymi na rysunku planu, a dopuszczonymi ustaleniami planu, dla których ustala się:
 - a) minimalną szerokość pasa drogowego 8,0 m,
 - b) nakaz wyznaczenia placu do zawracania pojazdów dla dróg jednostronnie włączonych do układu komunikacyjnego, jak dla dróg dojazdowych, o wielkości wskazanej w przepisach odrębnych.

2. Ustala się następujące zasady realizacji miejsc parkingowych:

- 1) minimalna liczba miejsc parkingowych na działce budowlanej 2 miejsca na 1 lokal mieszkalny;
- 2) dla usług towarzyszących w zabudowie mieszkaniowej jednorodzinnej – 1 miejsce na każde rozpoczęte 50 m² powierzchni użytkowej usług, jednak nie mniej niż 1;
- 3) minimalna liczba miejsc parkingowych przeznaczonych na parkowanie pojazdów zaopatrzonych w kartę parkingową – nie ustala się;
- 4) miejsca do parkowania wymienione w pkt. 1 mogą być realizowane w formie:
 - a) stanowisk postojowych;
 - b) parkingów, w tym zadaszonych;
 - c) garaży wolnostojących lub wbudowanych w budynek funkcji podstawowej.

§ 14. 1. Ustala się następujące zasady modernizacji, rozbudowy i budowy infrastruktury technicznej:

- 1) budowa nowych sieci infrastruktury technicznej jako podziemne, wzdłuż linii rozgraniczających teren lub wzdłuż granic działek, o ile z istniejących uwarunkowań nie wynikają inne wymagania.
- 2) dopuszcza się budowę nowych dystrybucyjnych sieci wraz z niezbędnymi urządzeniami technicznymi związanymi z uzbrojeniem terenu na całym obszarze opracowania planu;
- 3) dopuszcza się wymianę, rozbudowę i przebudowę wszystkich istniejących sieci dystrybucyjnych oraz urządzeń uzbrojenia terenu;
- 4) dopuszcza się zachowanie istniejących oraz lokalizację nowych potoków i rowów melioracyjnych jako elementów zagospodarowania wszystkich terenów oraz ich zarurowanie zgodnie z przepisami odrębnymi;
- 5) w zakresie gospodarowania **wodami opadowymi i roztopowymi** ustala się nakaz stosowania rozwiązań polegających na zagospodarowaniu wód opadowych i roztopowych w miejscu opadu, w szczególności poprzez gospodarcze wykorzystanie, odparowanie, rozsączenie do gruntu lub retencjonowanie na działce budowlanej wraz ze spowolnieniem ich odpływu do odbiornika;
- 6) w zakresie **zaopatrzenia w wodę**:
 - a) ustala się dostawę wody z urządzeń i sieci wodociągowej, zgodnie z przepisami odrębnymi dotyczącymi gospodarowania wodami;
 - b) dopuszcza się stosowanie indywidualnych ujęć, zgodnie z przepisami odrębnymi;
 - c) zapewnienie wody do celów przeciwpożarowych w ramach zaopatrzenia jednostki osadniczej zgodnie z obowiązującym w tym zakresie przepisami odrębnymi;
- 7) w zakresie **odprowadzania i oczyszczania ścieków** ustala się:
 - a) odprowadzanie do sieci kanalizacji sanitarnej;
 - b) możliwość indywidualnego rozwiązania gospodarki ściekowej zgodnie z przepisami odrębnymi;

- 8) w zakresie zaopatrzenia w **energię elektryczną** ustala się zasilanie w energię z istniejących i planowanych sieci dystrybucyjnych średniego i niskiego napięcia poprzez istniejące i projektowane stacje transformatorowe oraz linie NN z dopuszczeniem stosowania indywidualnych rozwiązań proekologicznych;
- 9) w zakresie zaopatrzenia w **energię ciepłą** ustala się stosowanie proekologicznych wysokosprawnych urządzeń grzewczych, charakteryzujących się brakiem lub niską emisją substancji do powietrza, uwzględniając wymogi wynikające z przepisów odrębnych oraz innych aktów prawa miejscowego w sprawie ograniczeń i zakazów w zakresie eksploatacji instalacji, w których następuje spalanie paliw;
- 10) w zakresie **zaopatrzenia w gaz** dopuszcza się budowę dystrybucyjnej sieci gazowej w oparciu o obowiązujące przepisy szczególne w zakresie systemu gazowego, z dopuszczeniem zaopatrzenia w gaz z instalacji zbiornikowych;
- 11) w zakresie urządzeń **infrastruktury teletechnicznej** dopuszcza się lokalizację inwestycji z zakresu łączności publicznej – w rozumieniu i na zasadach określonych w przepisach odrębnych.

2. Dopuszcza się instalowanie urządzeń wytwarzających energię elektryczną lub ciepło ze źródeł odnawialnych z wyłączeniem:

- 1) urządzeń wolnostojących o mocy większej niż określona w ustawie o planowaniu i zagospodarowaniu przestrzennym;
- 2) urządzeń wykorzystujących siłę wiatru.

Rozdział 12.

Sposoby i terminy tymczasowego zagospodarowania, urządzania i użytkowania terenów

§ 15. Nie ustala się tymczasowego sposobu zagospodarowania terenu.

Rozdział 13.

Przepisy końcowe

§ 16. Ustala się stawkę procentową służącą naliczaniu opłaty, o której mowa w art. 36 ust. 4 ustawy o planowaniu i zagospodarowaniu przestrzennym w wysokości 30%.

§ 17. Wykonanie uchwały powierza się Wójtowi Gminy Świdnica.

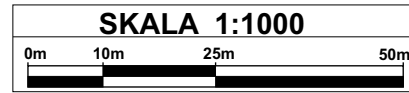
§ 18. Uchwała wchodzi w życie po upływie 14 dni od daty jej ogłoszenia w Dzienniku Urzędowym Województwa Dolnośląskiego.

Przewodnicząca Rady Gminy
Świdnica

Beata Szyszka

MIEJSCOWY PLAN ZAGOSPODAROWANIA PRZESTRZENNEGO OBSZARÓW POŁOŻONYCH WE WSI GOGOŁÓW, GMINA ŚWIDNICA

Nr kanc.:GKVII.4030.2.1758.2023



Układ współrzędnych: EPSG:2176
ETRS89 / Poland CS2000 zone 5

Województwo: dolnośląskie

Powiat: świdnicki

Jednostka ewidencyjna: 021907_2, Świdnica

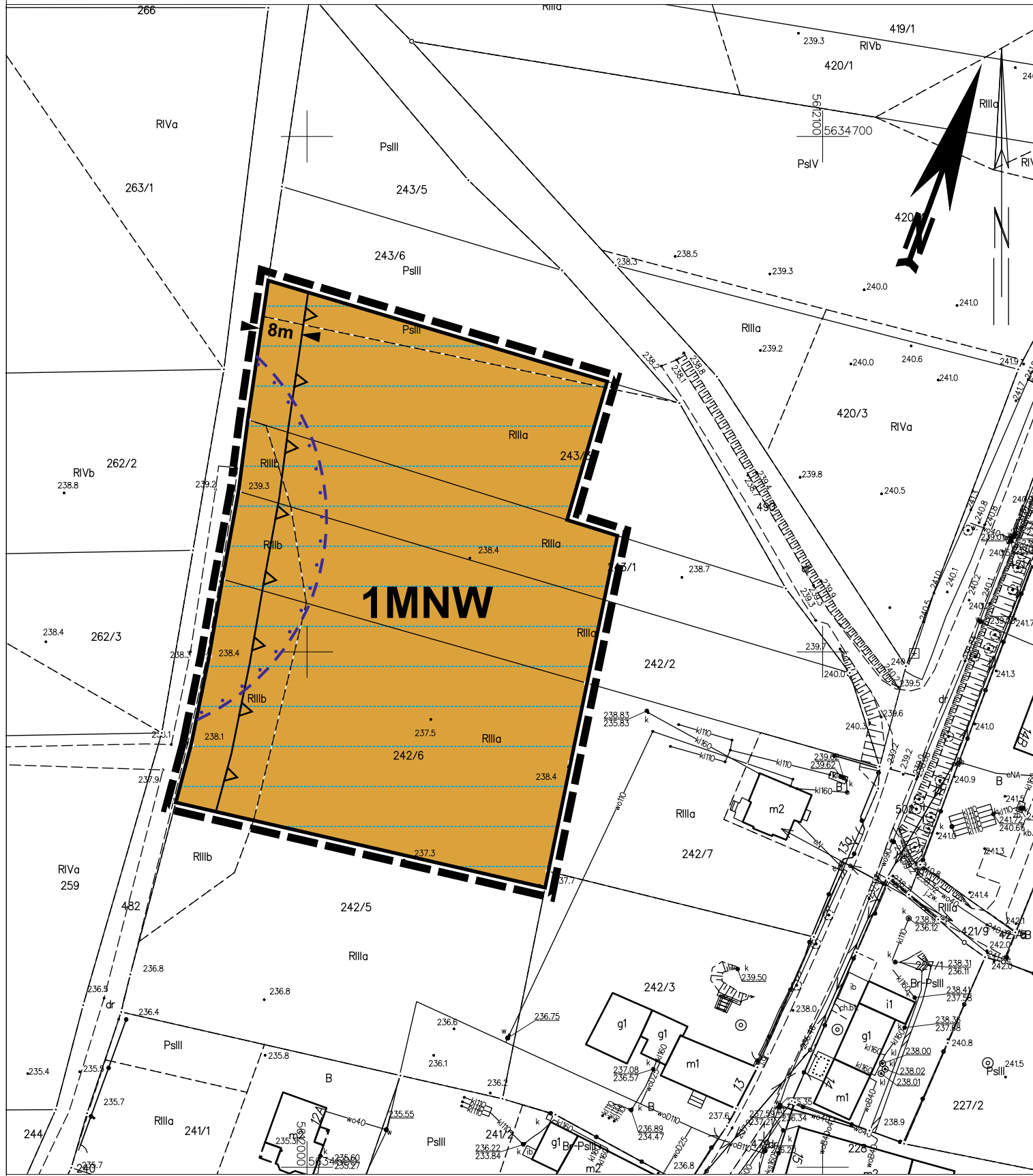
Obręb: 0006, Gogołów

KOPIA MAPY ZASADNICZEJ

obr. Gogołów 0006: dz. 242/2, 242/6, 243/1, 243/3

Sekcje mapy: 5.142.34.05.4; 5.142.35.01.3; 5.142.35.01.1; 5.142.34.05.2

SKALA 1:1000



Sporządził(a) wydruk: Zbigniew Wićcek

LEGENDA:

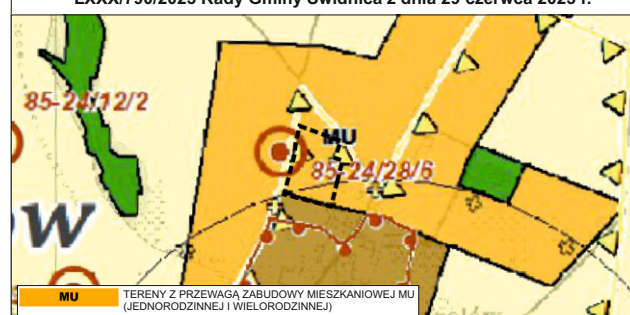
Ustalenia planu

- GRANICE OBSZARU OBJĘTEGO PLANEM
- LINIE ROZGRANICZAJĄCE TERENY O RÓŻNYM PRZEZNACZENIU LUB RÓŻNYM SPOSOBIE ZAGOSPODAROWANIA
- NIEPRZEKRACZALNA LINIA ZABUDOWY
- TERENY ZABUDOWY MIESZKANIOWEJ JEDNORODZINNEJ WOLNOSTOJĄCEJ

Oznaczenia inne (nie będące ustaleniami planu)

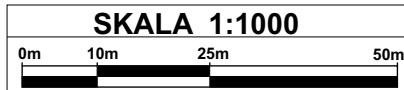
- oznaczenie odległości linii zabudowy od linii rozgraniczającej teren
- obszar otuliny Słężańskiego Parku Krajobrazowego
- obszar stanowiska archeologicznego

Studium uwarunkowań i kierunków zagospodarowania przestrzennego gminy Świdnica zatwierdzone uchwałą nr LXXX/790/2023 Rady Gminy Świdnica z dnia 29 czerwca 2023 r.



MIEJSCOWY PLAN ZAGOSPODAROWANIA PRZESTRZENNEGO OBSZARÓW POŁOŻONYCH WE WSI GOGOŁÓW, GMINA ŚWIDNICA

Nr kanc.:GK.VII.4030.2.1758.2023



Układ współrzędnych: EPSG:2176
ETRS89 / Poland CS2000 zone 5

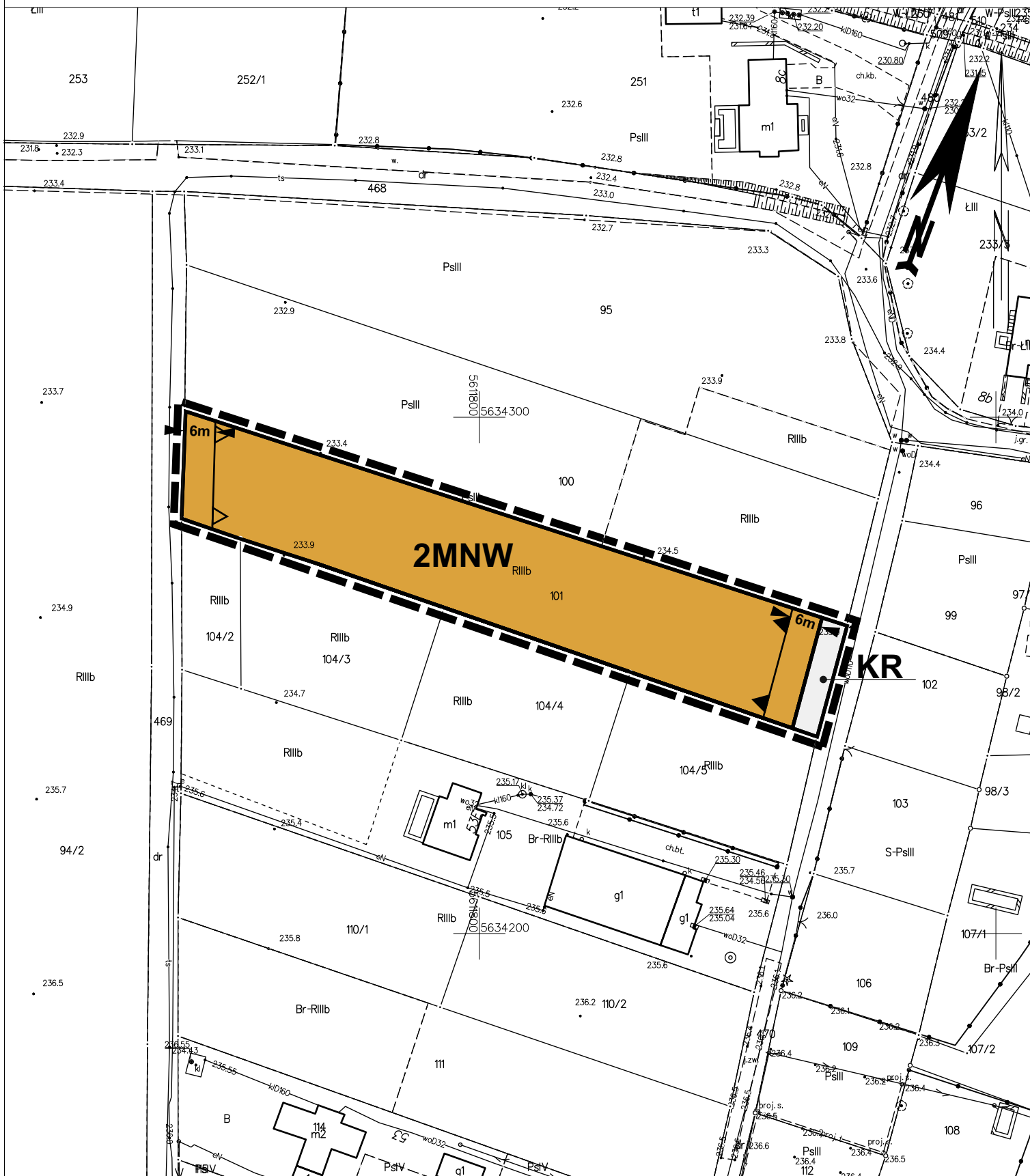
Województwo: dolnośląskie

Powiat: świdnicki

Jednostka ewidencyjna: 021907_2, Świdnica

Obręb: 0006, Gogołów

KOPIA MAPY ZASADNICZEJ
obr. Gogołów 0006: dz. 101
Sekcje mapy: 5.142.34.05.4
SKALA 1:1000



Sporządził(a) wydruk: Zbigniew Więcek

LEGENDA:

Ustalenia planu

- GRANICE OBSZARU OBJĘTEGO PLANEM
- LINIE ROZGRANICZAJĄCE TERENY O RÓŻNYM PRZEZNACZENIU LUB RÓŻNYM SPOSOBIE ZAGOSPODAROWANIA
- OBOWIĄZUJĄCA LINIA ZABUDOWY
- NIEPRZEKRACZALNA LINIA ZABUDOWY
- TEREN ZABUDOWY MIESZKANIOWEJ JEDNORODZINNEJ WOLNOSTOJĄCEJ
- TEREN KOMUNIKACJI DROGOWEJ WEWNĘTRZNEJ

Oznaczenia inne (nie będące ustaleniami planu)

- oznaczenie odległości linii zabudowy od linii rozgraniczającej teren

Studium uwarunkowań i kierunków zagospodarowania
przestrzennego gminy Świdnica zatwierdzone uchwałą nr
LXXX/790/2023 Rady Gminy Świdnica z dnia 29 czerwca 2023 r.



Załącznik Nr 2 do uchwały Nr XV/80/2024

Rady Gminy Świdnica

z dnia 30 grudnia 2024 r.

Rozstrzygnięcie o sposobie rozpatrzenia uwag do projektu miejscowego planu zagospodarowania przestrzennego obszarów położonych we wsi Gogołów, gmina Świdnica.

Do projektu miejscowego planu zagospodarowania przestrzennego obszarów położonych we wsi Gogołów, gmina Świdnica, w ustawowo przyjętym terminie nie wniesiono żadnych uwag.

W związku z powyższym Rada Gminy Świdnica nie dokonuje rozstrzygnięcia w sprawie uwag.

Załącznik Nr 3 do uchwały Nr XV/80/2024

Rady Gminy Świdnica

z dnia 30 grudnia 2024 r.

Informacje o sposobie realizacji, zapisanych w planie, inwestycji z zakresu infrastruktury technicznej należących do zadań własnych gminy oraz zasadach ich finansowania.

Inwestycje z zakresu infrastruktury technicznej, które należą do zadań własnych gminy będą finansowane z budżetu gminy, w tym ze środków pozyskiwanych z funduszy Unii Europejskiej, a także innych środków zewnętrznych.

Załącznik Nr 4 do uchwały Nr XV/80/2024
Rady Gminy Świdnica
z dnia 30 grudnia 2024 r.
Zalacznik4.gml

Uzasadnienie

Projekt przedmiotowego miejscowego planu sporządzony został na podstawie uchwały LXXIII/691/2022 z dnia 29 grudnia 2022 r., w sprawie przystąpienia do sporządzenia miejscowego planu zagospodarowania przestrzennego obszarów położonych we wsi Gogołów, gmina Świdnica, zmienionej uchwałą nr XCI/901/2024 Rady Gminy Świdnica z dnia 25 stycznia 2024r.

Plan stanowi zmianę miejscowego planu zagospodarowania przestrzennego wsi Gogołów w Gminie Świdnica, zatwierdzonego uchwałą nr LXIII/563/14 Rady Gminy Świdnica z dnia 24.10.2014r.

Zgodnie z obowiązującym planem omawiane obszary przeznaczone są pod teren zabudowy zagrodowej (A4.RM) i teren rolniczy dopuszczony do zabudowy zagrodowej (A8.Rd). Opracowanie planu ma na celu ustalenie zabudowy mieszkaniowej jednorodzinnej oraz tereny dróg wewnętrznych.

Obszar objęty planem miejscowym stanowi własność osób fizycznych.

Do sporządzenia miejscowego planu zagospodarowania przestrzennego przystąpiono na wniosek właścicieli terenów. Przed przystąpieniem do opracowania planu wykonano niezbędne analizy zasadności przystąpienia do sporządzenia planu i stopnia zgodności przewidywanych rozwiązań planu z ustaleniami Studium.

Plan zgodny jest z wynikami Analizy zmian w zagospodarowaniu przestrzennym Gminy Świdnica, zatwierdzonej uchwałą nr L/371/2013 Rady Gminy Świdnica z dnia 10 października 2013 r. i stanowi obszary wskazane do objęcia planem jako lokalne zmiany – wg bieżących potrzeb gminy.

W granicach planu nie występują obszary szczególnego zagrożenia powodzią, tereny górnicze oraz zagrożone osuwaniem się mas ziemnych oraz tereny zamknięte.

Plan ustala zasady realizacji miejsc parkingowych w granicach działki budowlanej. Z uwagi na niewielki obszar opracowania oraz przeznaczenie w planie nie ustalano ilości miejsc parkingowych dla pojazdów zaopatrzonych w kartę parkingową.

Zgodnie z przyjętymi w planie założeniami dopuszcza się trwałą adaptację, wymianę i rozbudowę wszystkich istniejących sieci oraz urządzeń uzbrojenia terenu.

Plan zapewnia optymalne wykorzystanie terenu, zgodnie z uwarunkowaniami własnościowymi, przyrodniczymi i ekologicznymi.

Oprócz ustaleń dotyczących możliwości zagospodarowania terenu, plan wprowadza również ustalenia ukierunkowane na ochronę środowiska. W wyniku przeprowadzonej oceny oddziaływania na środowisko określono, że realizacja ustaleń planu może spowodować zmniejszenie powierzchni biologicznie czynnej w przypadku powstania nowej zabudowy, a także zmniejszenie infiltracji wód opadowych do wód podziemnych. Oceniono, że w przypadku nawet pełnej realizacji ustaleń projektu planu emisja tlenków węgla, pyłów i produktów spalania złożonych związków organicznych nie przekroczy dopuszczalnych norm. Należy zauważyć, że ustalenia projektu planu nie przyczynią się do istotnych zmian warunków środowiskowych dla terenów przyległych, przewidywane zmiany na terenach opracowania nie spowodują wzrostu zagrożenia środowiska.

Projekt planu miejscowego został opracowany na podstawie ustaleń Studium uwarunkowań i kierunków zagospodarowania przestrzennego Gminy Świdnica zatwierdzonego uchwałą nr LXXX/790/2023 Rady Gminy Świdnica z dnia 29 czerwca 2023 r., nie naruszając jego ustaleń.

W granicach planu występują grunty klasy RIIIa, RIIIB, Br-PsIII, PsIII. Grunty klas IV zgodnie z ustawą o ochronie gruntów rolnych i leśnych (Dz. U. 2024, poz. 82), nie wymagają zgody na zmianę przeznaczenia gruntów rolnych na cele nie rolnicze. Natomiast dla gruntów klasy III wystąpiono o uzyskanie zgody na zmianę przeznaczenia gruntów rolnych na cele nierolnicze i decyzją z dnia 29 sierpnia 2024r. Minister Rolnictwa i Rozwoju Wsi (znak sprawy DNI.tr.602.223.2024) wyraził zgodę na przeznaczenie 2,1495 ha gruntów klasy III na cele nierolnicze.

Do dokumentacji formalno - prawnej planu zostały dołączone:

-Prognoza oddziaływania na środowisko dotycząca miejscowego planu zagospodarowania przestrzennego obszarów położonych we wsi Gogołów, gmina Świdnica;

-Prognoza skutków finansowych uchwalenia miejscowego planu zagospodarowania przestrzennego obszarów

położonych we wsi Gogołów, gmina Świdnica.

Wykonana w prognozie finansowej analiza, wykazała dodatni wynik finansowy przedsięwzięcia.

Zgodnie z art. 17 pkt 1 i 2 ustawy o planowaniu i zagospodarowaniu przestrzennym podano do publicznej wiadomości o przystąpieniu do opracowania projektu planu i możliwości składania wniosków do ww. dokumentu. W okresie zbierania wniosków do planu, tj. do 27 września 2023 r., nie wpłynęły żadne wnioski.

Stosowanie do wymogów art. 17 pkt 6 ustawy o planowaniu i zagospodarowaniu przestrzennym, a także zgodnie z przepisami odrębnymi projekt omawianego planu został przekazany do zaopiniowania i uzgodnień.

Na podstawie art. 17 pkt 11 ustawy o planowaniu i zagospodarowaniu przestrzennym oraz art. 39 ust. 1 ustawy z dnia 3 października 2008 r. o udostępnianiu informacji o środowisku i jego ochronie, udziale społeczeństwa w ochronie środowiska oraz o ocenach oddziaływania na środowisko, podano do publicznej wiadomości informację o wyłożeniu do publicznego wglądu projektu miejscowego planu zagospodarowania przestrzennego dla obszarów położonych we wsi Gogołów, gmina Świdnica wraz z prognozą oddziaływania na środowisko.

Wyłożenie trwało od 15 listopada 2024 r. do 5 grudnia 2024 r. Dyskusja publiczna nad przyjętymi w projekcie planu miejscowego rozwiązaniami odbyła się w dniu 19 listopada 2024 r. W nieprzekraczalnym terminie 14 dni od dnia zakończenia okresu wyłożenia, tj. do dnia 20 grudnia 2024 r., do projektu planu nie wpłynęła żadna uwaga.

Wobec spełnienia wymogów formalnych w myśl przepisów ustawy z dnia 27 marca 2003r. o planowaniu i zagospodarowaniu przestrzennym (Dz. U. z 2024r. poz. 1130 ze zm.) zaistniały okoliczności prawne pozwalające na uchwalenie planu i zakończenie procedury formalno-prawnej sporządzenia miejscowego planu zagospodarowania przestrzennego.

Mając powyższe na uwadze, zasadne jest w pełni uchwalenia przedmiotowego planu.