

**Uchwała nr LVII/494/2014
Rady Gminy Świdnica
z dnia 29 maja 2014 roku**

**w sprawie przystąpienia do sporządzenia zmiany miejscowego planu zagospodarowania
przestrzennego obszarów położonych we wsi Witoszów Dolny, gmina Świdnica**

Na podstawie art. 18 ust. 2 pkt 5 ustawy z dnia 8 marca 1990 roku o samorządzie gminnym (Dz. U. z 2013 r., poz. 594) oraz art. 14 ust. 1 ustawy z dnia 27 marca 2003 roku o planowaniu i zagospodarowaniu przestrzennym (Dz. U. z 2012, poz. 647 z późniejszymi zmianami), uchwała się co następuje:

§1 .1. W oparciu o analizy przeprowadzone na podstawie art. 14 ust. 5 ustawy o planowaniu i zagospodarowaniu przestrzennym, przystąpić do sporządzenia zmiany miejscowego planu zagospodarowania przestrzennego, zatwierdzonego uchwałą nr XLVII/488/2005 Rady Gminy Świdnica z dnia 29 grudnia 2005 r.

2. Integralną częścią niniejszej uchwały są załączniki graficzne nr 1 i nr 2 w skali 1: 10 000 przedstawiające granice obszarów objętych zmianą planu.

§2 . Wykonanie uchwały powierza się Wójtowi Gminy Świdnica.

§3 . Uchwała wchodzi w życie z dniem podjęcia.

PRZEWODNICZĄCA
Rady Gminy Świdnica
Regina Adamska
Regina Adamska

Uzasadnienie
do uchwały nr ..LVII/494/2014.....

Rady Gminy Świdnica
z dnia ..29. maja 2014 roku

w sprawie **przystąpienia do sporządzenia zmiany miejscowego planu zagospodarowania przestrzennego obszarów położonych we wsi Witoszów Dolny, gmina Świdnica**

Przystąpienie do opracowania zmiany planu ma na celu stworzenie miejscowych warunków zagospodarowania terenu na potrzeby realizacji i rozwoju terenów mieszkaniowych i usługowych. Uchwalenie zmiany planu pozwoli na zaspokojenie potrzeb mieszkaniowych społeczności lokalnej oraz optymalne wykorzystanie walorów ekonomicznych i potencjału użytkowego obszarów objętych zmianą planu.

Zgodnie z wymaganiami ustawy o planowaniu i zagospodarowaniu przestrzennym (art. 14 ust. 5) Wójt przeprowadził analizy dotyczące zasadności przystąpienia do sporządzenia planu oraz stopnia zgodności przewidywanych rozwiązań planu z ustaleniami studium uwarunkowań i kierunków zagospodarowania przestrzennego gminy.

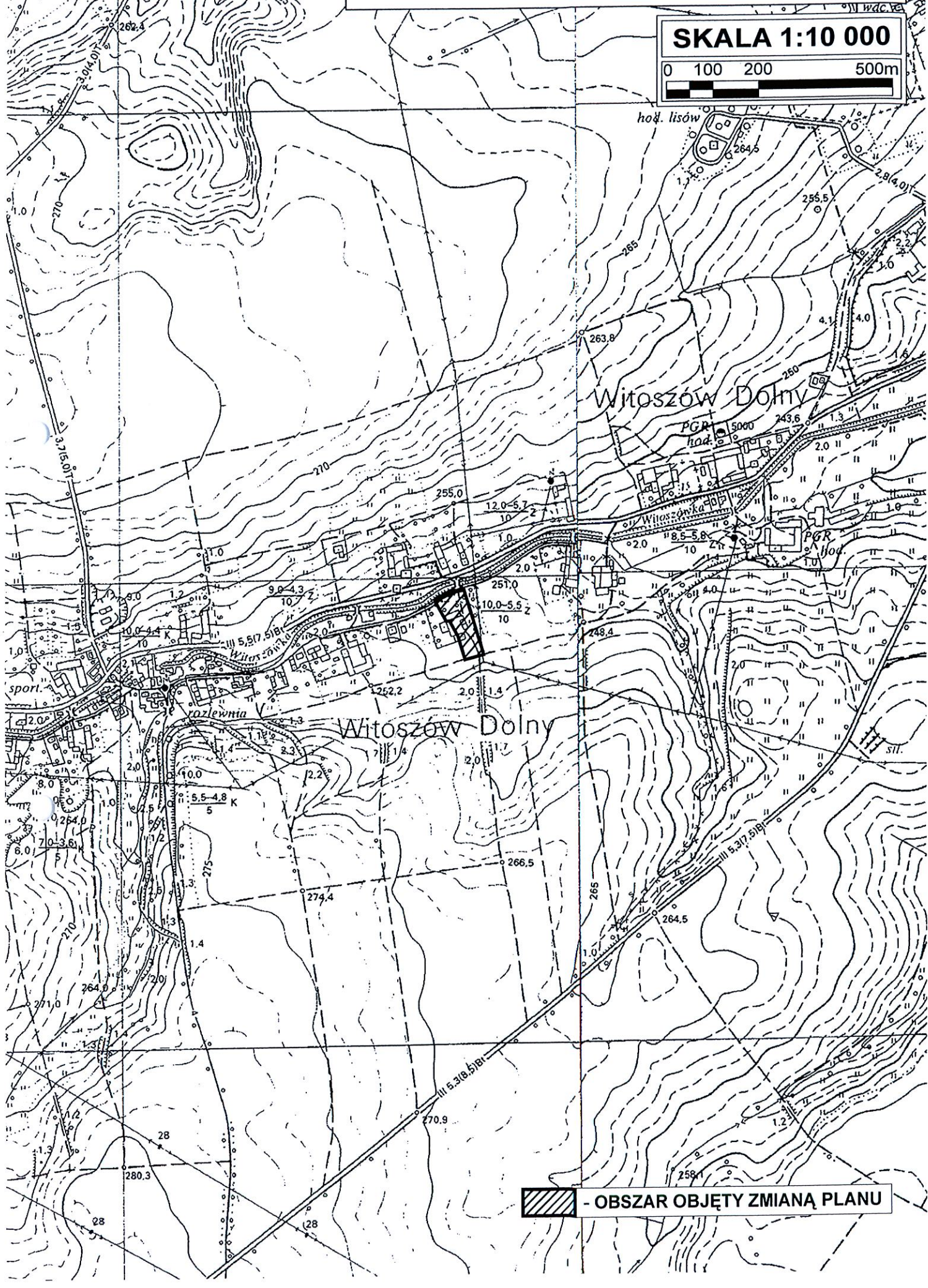
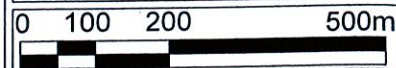
Przeprowadzone analizy wykazują, że przystąpienie do sporządzenia zmiany miejscowego planu zagospodarowania przestrzennego jest celowe i uzasadnione, a przygotowane materiały i poczynione ustalenia umożliwiają wszczęcie formalnych i merytorycznych procedur sporządzania planu, po podjęciu przez Radę Gminy uchwały w sprawie przystąpienia do sporządzenia zmiany przedmiotowego planu.


W. Ulaszyna

Kierownik
Działu Inżynierii i Infrastruktury Technicznej
B. Strózik
Barłomiej Strózik

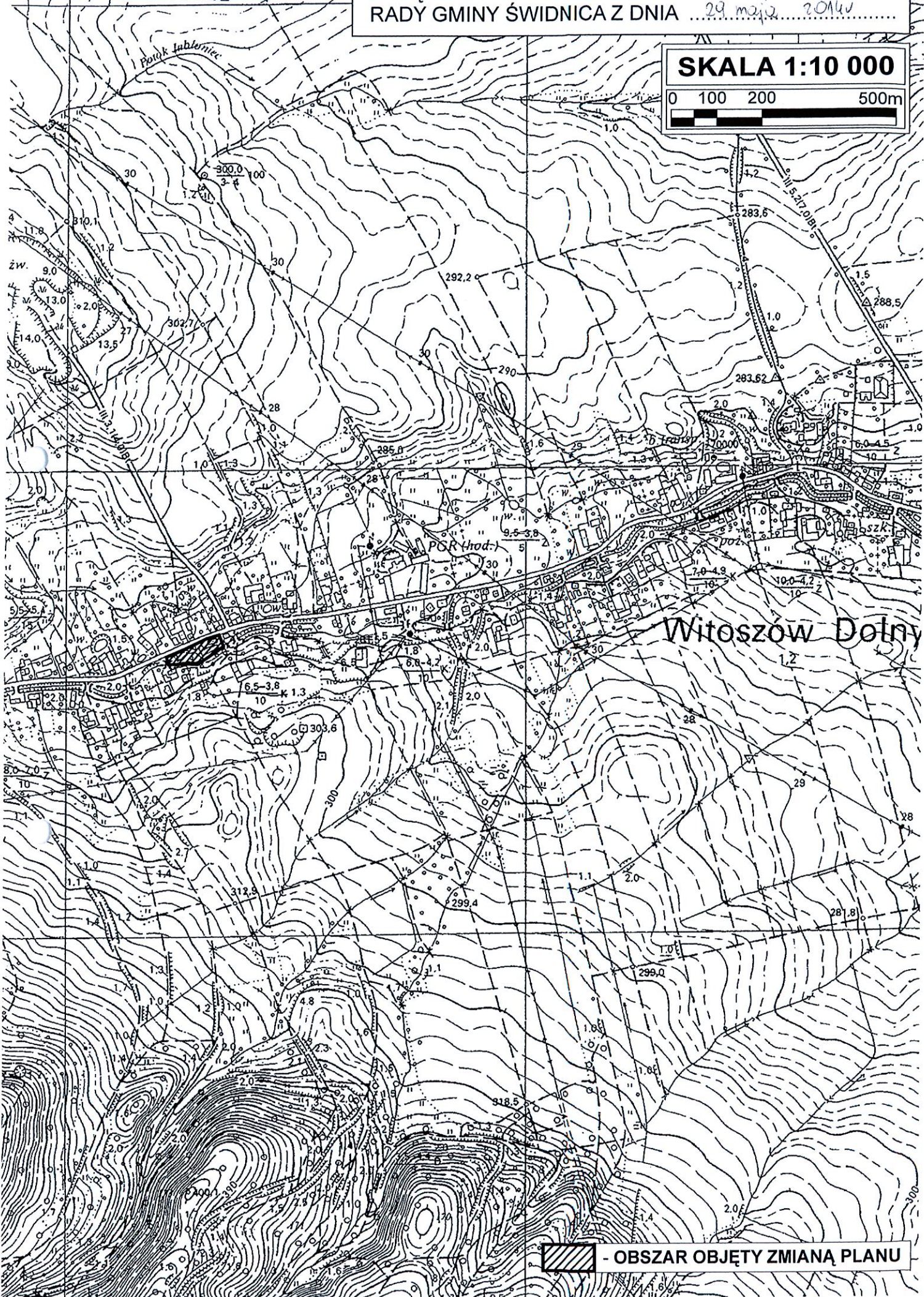
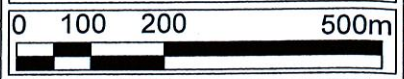
Kierownik Działu Nieruchomości
Nawt


SKALA 1:10 000



 - OBSZAR OBJĘTY ZMIANĄ PLANU

SKALA 1:10 000



 - OBSZAR OBJĘTY ZMIANĄ PLANU