

**Uchwała nr IX/51/2015
Rady Gminy Świdnica
z dnia 30 kwietnia 2015 r.**

w sprawie uchwalenia Gminnego Programu Wspierania Rodziny na lata 2015 - 2017

Na podstawie art. 18 ust. 2 pkt. 15 ustawy z dnia 8 marca 1990 r. o samorządzie gminnym (Dz. U. z 2013 r. poz. 594 z późn. zm.) oraz art. 176 pkt. 1 i art. 179 ust. 2 ustawy z dnia 9 czerwca 2011 r. o wspieraniu rodziny i systemie pieczy zastępczej (Dz. U. z 2015 r. poz. 332), uchwała się, co następuje:

- § 1. Uchwała się Gminny Program Wspierania Rodziny na lata 2015 -2017 stanowiący załącznik do niniejszej uchwały.
- § 2. Wykonanie uchwały powierza się Wójtowi Gminy Świdnica.
- § 3. Uchwała wchodzi w życie z dniem podjęcia .

PRZEWODNICZĄCA
Rady Gminy Świdnica
Regina Adamska
Regina Adamska

Uzasadnienie
do uchwały nr IX/51/2015
Rady Gminy Świdnica
z dnia 30 kwietnia 2015 r.

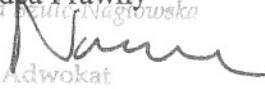
w sprawie uchwalenia Programu Wspierania Rodziny Gminy Świdnica na lata 2015 –2017.

Zgodnie z art. 176 ust.1 ustawy z dnia 9 czerwca 2011 r. o wspieraniu rodziny i systemie pieczy zastępczej do zadań własnych Gminy należy opracowanie i realizacja 3-letnich gminnych programów wspierania rodziny.

Program zawiera opis rodzin wymagających wsparcia w Gminie Świdnica. Dokument ten jest zbiorem działań planowanych na lata 2015 -2017, które realizują cel polityki prorodzinnej gminy, tworząc warunki do pełnego rozwoju i funkcjonowania rodziny poprzez wspomaganie jej we wszystkich fazach rozwoju, a szczególnie w trudnych sytuacjach życiowych. W tym stanie rzeczy, podjęcie uchwały dotyczącej przyjęcia Programu Wspierania Rodziny Gminy Świdnica na lata 2015 –2017 jest w pełni uzasadnione.

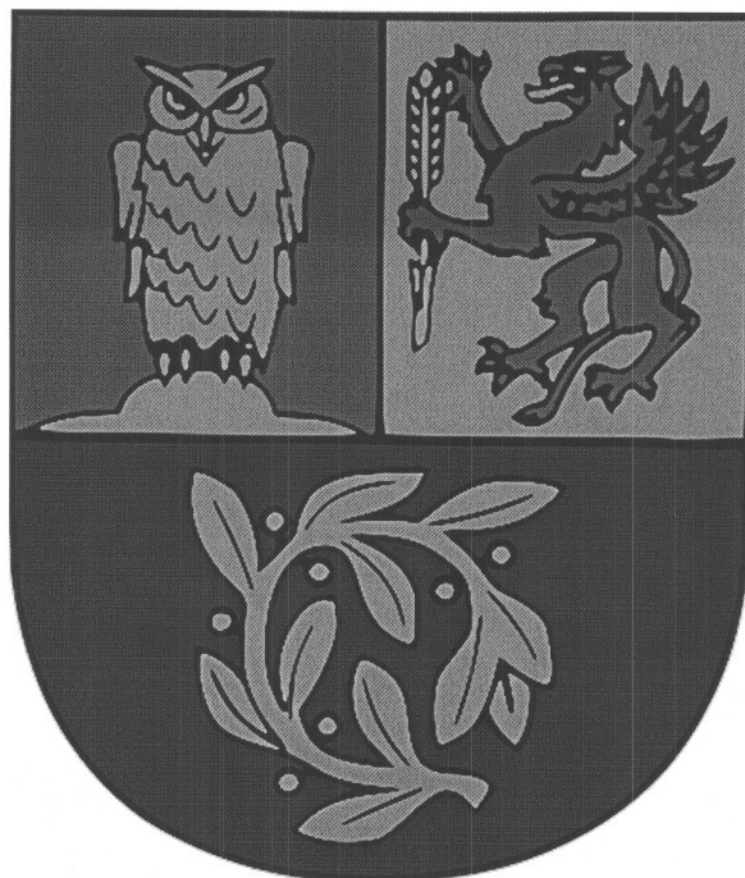
Sporządziła:

M. Okruta

Radca Prawny
Karolina Niciu Nagrowska

Adwokat

z up. Kierownika Usrodka
Pomocy Społecznej
Kierownik
Jolanta Komarzyk
Starszy Pracownik Socialny

Załącznik nr 1
do uchwały nr IX/51/2015
Rady Gminy Świdnica
z dnia 30 kwietnia 2015 r.



Gminny Program Wspierania Rodziny na lata 2015 - 2017

Wprowadzenie

Rodzina stanowi wspólnotę osób, która jest podstawową formą życia indywidualnego i społecznego. Jest pierwotną i najpowszechniejszą grupą społeczną. To ona należy do pierwszego środowiska dającego człowiekowi możliwość wszechstronnego rozwoju, zaspokajania jego wielu potrzeb i wprowadzania go w świat wartości i norm społecznych. Identyfikując się z nią, człowiek współtworzy i przejmuje kultywowane w rodzinie poglądy, postawy, wzory zachowania i postępowania. Zdrowa rodzina pozwala dzieciom wzrastać i budować dojrzałą, zdrową tożsamość. Jednym z podstawowych zadań rodziny jest zapewnienie bezpieczeństwa i rozwoju. Dobrze funkcjonująca rodzina zaspokaja potrzeby swych dzieci. W przypadku jej dezorganizacji nie jest ona w stanie realizować podstawowych zadań, role wewnątrzrodzinne ulegają zaburzeniu. Prawidłowemu funkcjonowaniu rodziny może zagrażać szereg czynników, wśród których istotną rolę odgrywają zjawiska patologiczne. Ich oddziaływanie czyni daną rodzinę dysfunkcyjną, czyli taką, która nie potrafi sprostać swoim obowiązkom względem dzieci i innych członków rodziny oraz pomyślnie rozwiązywać swoich problemów i sytuacji kryzysowych. Problemy występujące w takiej rodzinie często są złożone i wymagają interdyscyplinarnych rozwiązań. Alkoholizm, narkomania, przemoc, niewydolność w wypełnianiu funkcji opiekuńczo - wychowawczych, to główne problemy dezorganizujące życie rodzin, którym często towarzyszy również problem ubóstwa, czy długotrwałego bezrobocia. Są one najczęściej przyczyną niedostosowania społecznego dzieci. Celem polityki prorodzinnej państwa z punktu widzenia ochrony dobra dziecka jest wspieranie i pomoc ukierunkowana na przezwyciężenie trudności i usamodzielnienie poprzez wskazanie sposobów wyjścia z sytuacji kryzysowej i odpowiednie wsparcie materialne. Działania te reguluje szereg aktów prawnych, których założenia zostały ujęte przy tworzeniu Gminnego Programu Wspierania Rodziny. Podstawy działań oparte zostały na:

- Ustawie z dnia 9 czerwca 2011 r. o wspieraniu rodziny i systemie pieczy zastępczej (Dz. U. 2015 r. poz. 332)
- Ustawie z dnia 29 lipca 2005 r. o przeciwdziałaniu przemocy w rodzinie (Dz. U. 2010 r. nr 125, poz. 842 z późn. zm.)
- Ustawie z dnia 12 marca 2004 r. o pomocy społecznej (Dz. U. 2013, poz. 182 z późn. zm.)
- Ustawa o promocji zatrudnienia i instytucjach rynku pracy z dnia 20 kwietnia 2004 r. (Dz. U. z 2014 r. poz. 598 z późn. zm.),
- Ustawa o wychowaniu w trzeźwości i przeciwdziałaniu alkoholizmowi z dnia 26 października 1982 r. (Dz. U. z 2013, poz. 1563 z późn. zm.),
- Ustawa o przeciwdziałaniu narkomanii z dnia 29 lipca 2005 r. (Dz. U. z 2012 r. poz. 124) ,
- Gminna Strategia Rozwoju na lata 2014 -2020

Program ten wyznacza zespół planowanych działań mających na celu wspieranie rodzin przeżywających trudności w wypełnianiu funkcji opiekuńczo - wychowawczych, w procesie przywracania zdolności tych rodzin do prawidłowego funkcjonowania w szczególności poprzez pracę z rodziną oraz zapewnienie pomocy w opiece i wychowaniu dzieci. Realizowane w ramach programu zadania koncentrować się będą nie tylko na dziecku, ale na całej rodzinie, również w sytuacjach, gdy dziecko umieszczone zostanie poza rodziną biologiczną, w celu odzyskania przez nią funkcji opiekuńczej.

1. Diagnoza

Punktem wyjścia do określenia zadań Gminnego Programu Wspierania Rodziny jest analiza danych zgromadzonych przez Gminny Ośrodek Pomocy Społecznej w Świdnicy, który w swojej pracy zajmuje się opieką nad dzieckiem i rodziną. W procesie tworzenia diagnozy udało się zgromadzić informacje pozwalające na stworzenie obrazu sytuacji, w jakiej znajdują się obecnie rodziny zamieszkujące na terenie Gminy Świdnica. Na ich podstawie zidentyfikowane zostały najważniejsze problemy stanowiące punkt wyjścia do opracowania programu. Według stanu na dzień 31.12.2014 r. w rozeznaniu Gminnego Ośrodka Pomocy Społecznej w Świdnicy znajduje się **448** rodzin, z czego **157** rodzin stanowią rodziny z dziećmi.

Tabela 1

Struktura rodzin z dziećmi objętych pomocą GOPS w Świdnicy

RODZINY	LICZBA RODZIN
Rodziny ogółem	448
Rodziny z dziećmi (ogółem)	157
w tym :	
rodziny z problemami opiekuńczo - wychowawczymi	140

źródło: Gminny Ośrodek Pomocy Społecznej w Świdnicy

Tabela nr 2.

Rodziny objęte pomocą GOPS w Świdnicy z podziałem na liczbę dzieci w rodzinie.

--	--

	LICZBA DZIECI W RODZINIE							
	1 dziecko	2 dzieci	3 dzieci	4 dzieci	5 dzieci	6 dzieci	7 dzieci i więcej	
Liczba rodzin	52	54	31	16	3	1	0	

źródło: Gminny Ośrodek Pomocy Społecznej w Świdnicy

Główną przesłanką przyznania świadczeń z pomocy społecznej jest ubóstwo. W rodzinach wychowujących dzieci do 18 roku życia, zamieszkujących na terenie Gminy Świdnica jego przyczyną było najczęściej bezrobocie oraz niepełnosprawność i długotrwała choroba. Również rodziny z trudnościami opiekuńczo-wychowawczymi stanowią znaczną część klientów pomocy społecznej. Najczęściej niezaradność rodziny w opiece i wychowaniu własnych dzieci łączy się z dysfunkcjami takimi jak: uzależnienia, przemoc domowa, zaburzenia równowagi systemu rodzinnego w sytuacjach kryzysowych, problemy w pełnieniu ról rodzicielskich. W przezwyciężeniu sytuacji kryzysowych istotną rolę zgodną z polityką społeczną państwa odgrywa praca socjalna w połączeniu ze wsparciem finansowym lub rzeczowym. Pracownicy socjalni są pierwszymi osobami, które mają bezpośredni kontakt z rodziną w środowisku. Przeprowadzając wywiady środowiskowe dokonują diagnozy problemów. Problemy społeczne na obszarze Gminy Świdnica rozwiązuje przede wszystkim Gminny Ośrodek Pomocy Społecznej przy współpracy z Urzędem Gminy Świdnica, Gminną Komisją Rozwiązywania Problemów Alkoholowych w Świdnicy, Policją, placówkami oświatowymi, zakładami opieki zdrowotnej, Powiatowym Centrum Pomocy Rodzinie w Świdnicy oraz Zespołem Interdyscyplinarnym ds. Przeciwdziałania Przemocy w Rodzinie Gminy Świdnica. Poza pomocą społeczną, dodatkową formę wsparcia dla rodzin stanowią również świadczenia rodzinne, przyznawane przez Zespół Świadczeń Rodzinnych i Funduszu Alimentacyjnego Gminnego Ośrodka Pomocy Społecznej w Świdnicy. Tutejszy Ośrodek wydaje również Ogólnopolskie Karty Dużej Rodziny, które upoważniają każdego członka rodziny wielodzietnej do skorzystania z systemu zniżek oraz dodatkowych uprawnień. Jej posiadacze mogą korzystać z katalogu oferty kulturalnej, rekreacyjnej czy transportowej na terenie całego kraju. Na dzień 31.12.2014 r. wydano 256 Ogólnopolskich Kart Dużej Rodziny.

Ważnym instrumentem polityki edukacyjnej i integracyjnej oraz wyrównywania szans rozwojowych jest edukacja przedszkolna i szkolna. Dla dzieci, których rozwój przebiega nieharmonijnie lub z opóźnieniem, działalność wychowawcza i edukacyjna prowadzona w przedmiotowych placówkach

jest szansą na wczesne wspieranie rozwoju w sferze poznawczej, funkcjonalnej i społecznej.

Tabela nr 3

Dzieci uczęszczające do przedszkoli na terenie Gminy Świdnica

placówka wychowania przedszkolnego	liczba dzieci w roku szkolnym 2014/2015
Przedszkole publiczne: oddziały przedszkolne	286
Przedszkola niepubliczne i oddziały przedszkolne	86

źródło: Gminny Zespół Oświaty Urzędu Gminy w Świdnicy

Edukacja przedszkolna i szkolna na obszarze Gminy Świdnica realizowana jest w:

- 1 przedszkolu niepublicznym
- 5 punktach przedszkoli niepublicznych
- 6 oddziałach przedszkolnych przy 4 szkołach podstawowych
- 6 szkołach podstawowych
- 3 gimnazjach.

Tabela nr 5.

Uczniowie szkół podstawowych i gimnazjów w Świdnicy

Szkoła	liczba dzieci w roku szkolnym 2014/2015
szkoła podstawowa publiczna	889
gimnazjum publiczne	544
łącznie:	1433

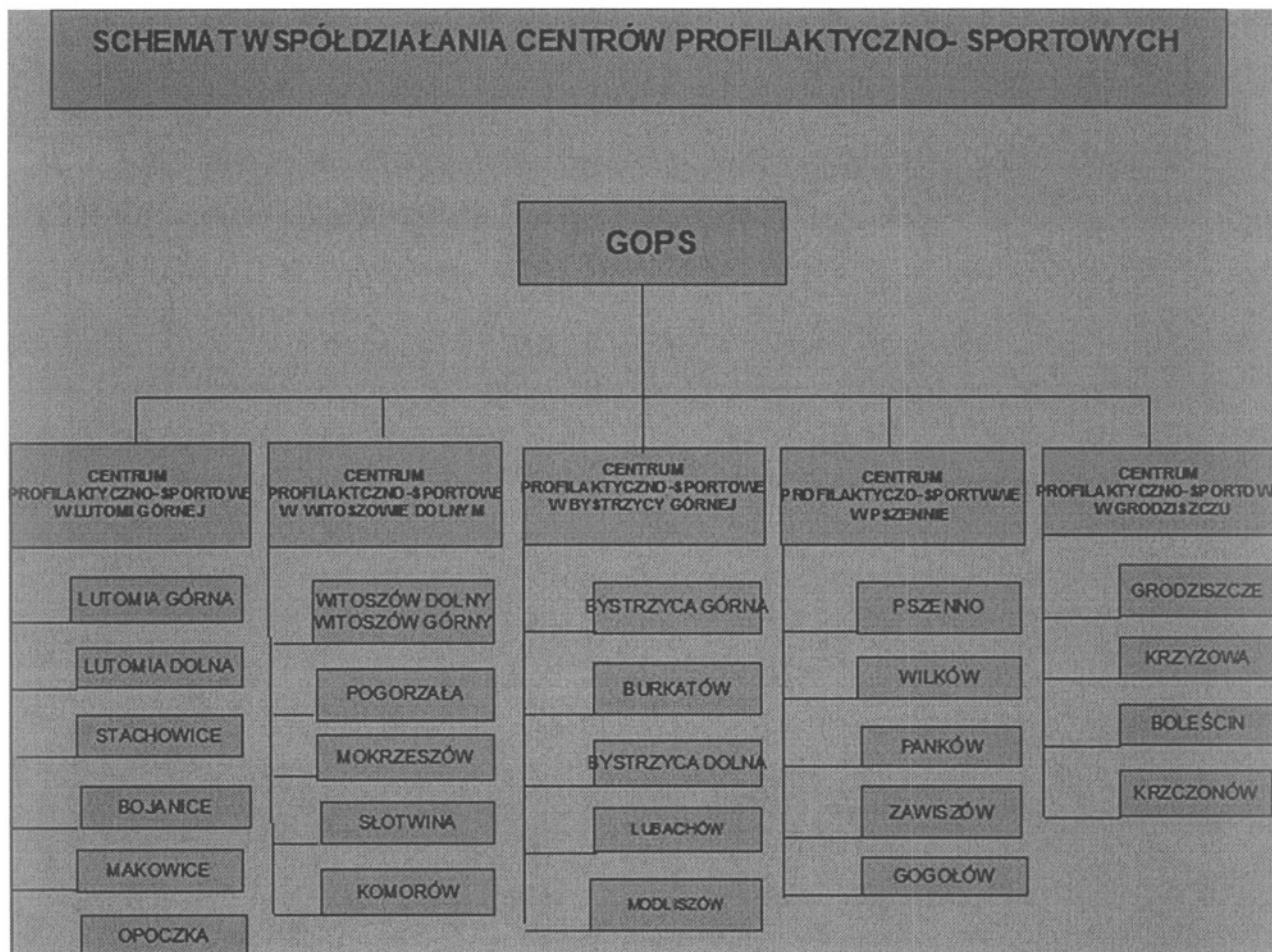
źródło: Gminny Zespół Oświaty Urzędu Gminy w Świdnicy

Podstawową formą wsparcia w kryzysach szkolnych, rówieśniczych i osobistych dla dzieci i młodzieży z rodzin dysfunkcyjnych są centra profilaktyczno – sportowe, funkcjonujące w ramach Gminnego Programu Profilaktyki, Rozwiązywania Problemów Alkoholowych i Przeciwdziałania Narkomanii. Dzieci otoczone opieką koordynatorów, w godzinach popołudniowych, mają zapewnione warunki do nauki, zabawy oraz twórczego i aktywnego spędzania wolnego czasu. Działania te mają charakter profilaktyki pierwszorzędnej. Zapewniają rozwój umiejętności potrzebnych do zdrowego funkcjonowania w życiu, a przez to zmniejszenie zasięgu problemowych zachowań młodych ludzi, powodujących problemy wychowawcze. Uczestnikami zajęć są w większości dzieci z rodzin objętych pomocą społeczną. W Gminie Świdnica funkcjonuje obecnie 5

centrów profilaktyczno – sportowych. W 2014 roku obejmowały opieką 345 dzieci.

Schemat 1

Centrów Profilaktyczno-Sportowych funkcjonujących na terenie Gminy Świdnica.



Ponadto wszystkie dzieci z rodzin, których dochód nie przekracza 150% kryterium dochodowego określonego ustawą o pomocy społecznej, mają możliwość korzystania z dwudaniowych ciepłych posiłków w ramach programu rządowego „Pomoc państwa w zakresie dożywiania”. W 2014 r. z nieodpłatnych posiłków korzystało 185 dzieci.

Rodziny przeżywające trudności w prawidłowym wypełnianiu funkcji opiekuńczo-wychowawczych objęte zostają wsparciem asystenta rodziny. W Gminie Świdnica w 2014 r. zatrudnionych było 3 asystentów rodziny. Łącznie 24 rodziny skorzystały z ich usług. Gdy utrzymanie dziecka w środowisku zamieszkania zagraża jego życiu, bądź zdrowiu dochodzi do sytuacji, w której rodzice zostają trwale lub czasowo pozbawieni praw rodzicielskich lub władza ta została ograniczona, sąd postanawia o ustanowieniu nad dzieckiem opieki zastępczej i umieszczeniu poza rodziną biologiczną. Według stanu na dzień 31.12.2014 r. z obszaru Gminy Świdnica w

rodzinach zastępczych i w placówkach opiekuńczo-wychowawczych przebywa 10 dzieci.

2. Analiza SWOT i zasoby

Instytucje i organizacje realizujące zadania mieszczące się w zakresie wspierania rodziny oraz inne pełniące funkcje wspierające:

- Gminny Ośrodek Pomocy Społecznej w Świdnicy
- Gminna Komisja ds. Rozwiązywania Problemów Alkoholowych w Świdnicy,
- Powiatowe Centrum Pomocy Rodzinie
- Ośrodek Interwencji Kryzysowej w Świdnicy
- Poradnia Terapii Uzależnienia od Alkoholu i Współuzależnienia w Świdnicy, w tym
- placówki oświatowe na terenie Gminy Świdnica
- Komenda Powiatowa Policji w Świdnicy,

MOCNE STRONY	SŁABE STRONY
<ul style="list-style-type: none"> - poparcie działań i współpraca z samorządem gminnym, - działalność instytucji pracujących na rzecz rodzin, - systematyczne monitorowanie rodzin zagrożonych kryzysem przez pracowników socjalnych, pedagogów szkolnych oraz przedstawicieli innych zawodów kontaktujących się z rodziną, - rozwój poradnictwa rodzinnego, - dostępność do bezpłatnego poradnictwa specjalistycznego, realizowanego przez jednostki publiczne, - rozwijający się system pieczy zastępczej, - realizacja licznych programów osłonowych i profilaktycznych, - otwartość na współpracę, - inicjowanie działań na rzecz aktywizacji społecznej i zawodowej członków rodzin zagrożonych wykluczeniem społecznym, - wspieranie rodzin we wzmacnianiu lub odzyskiwaniu zdolności do prawidłowego funkcjonowania poprzez pracę socjalną z rodziną, - zmiana postaw społecznych, - aktywizacja społeczna i zawodowa podopiecznych Ośrodka Pomocy Społecznej. 	<ul style="list-style-type: none"> - mała świadomość i gotowość społeczna w zakresie wspierania rodziny i pieczy zastępczej, - niechęć osób do korzystania z poradnictwa specjalistycznego, tkwienie w uzależnieniu od pomocy społecznej, - wyuczona bezradność, - roszczeniowość klientów OPS, - narastający problem przemocy w rodzinach, - narastający problem osób uzależnionych od alkoholu, - bezrobocie i zła sytuacja finansowa, - niewystarczający system informacyjny, - niewystarczająca współpraca między instytucjami oraz organizacjami pozarządowymi, - brak nowych lokali mieszkalnych ,lokali socjalnych, brak mieszkań chronionych.

SZANSE	ZAGROŻENIA
<ul style="list-style-type: none"> – kierowanie pomocy do konkretnych adresatów, – racjonalne wykorzystanie środków finansowych, – zwiększenie liczby asystentów rodziny, – możliwość pozyskiwania środków zewnętrznych. 	<ul style="list-style-type: none"> – wzrost liczby osób korzystających ze wsparcia Ośrodka Pomocy Społecznej, – wzrost skomplikowanych problemów rodzin, – patologizacja społeczeństwa.

3. Adresaci

Adresatami Programu są dzieci i rodziny z obszaru Gminy Świdnica, przeżywające trudności w sferze opiekuńczo-wychowawczej, w których wychowują się dzieci oraz rodziny, w których dzieci umieszczone zostały w pieczy zastępczej.

Wszystkie dzieci wymagają ochrony ich praw i wolności oraz pomocy dla zapewnienia harmonijnego rozwoju i przyszłej samodzielności życiowej. Szczególnej uwagi wymagają dzieci i młodzież z rodzin niewydolnych wychowawczo. Dysfunkcje rodziny, spowodowane w głównej mierze uzależnieniami, przyczyniają się do powstawania znacznych strat rozwojowych dzieci żyjących w tych rodzinach. Niewydolność rodziców zaburza zaspokajanie podstawowych potrzeb rozwojowych dziecka, prowadzi między innymi do niepowodzeń szkolnych oraz izolacji społecznej.

Rodzina wypełniając swoją funkcję, zwłaszcza wychowawczą, wpływa na „jakość” młodego pokolenia, jego rozwój emocjonalny i intelektualny. Złe warunki materialne rodziny, powodujące sytuacje, w których rodzina nie będzie w stanie własnym staraniem zaspokajać podstawowych potrzeb życiowych, to tylko jeden z czynników prowadzących do wykluczenia społecznego. Często u jego podłoża leżą inne problemy zaburzające funkcjonowanie rodziny, bądź też stają się one przyczyną jej powstania. Należą do nich przede wszystkim alkoholizm, narkomania, przemoc, przestępczość, demoralizacja i niedostosowanie społeczne. Rodzina, jako naturalne środowisko rozwoju dziecka, przeżywając trudności w opiekowaniu się i wychowywaniu dzieci, wymaga wsparcia dla dobra nie tylko dzieci, ale też wszystkich jej członków. Przywrócenie prawidłowego funkcjonowania rodzin jest też największym zyskiem dla społeczności lokalnej, w każdej sferze życia.

4. Zadania

Cel szczegółowy 1. Zabezpieczenie podstawowych potrzeb bytowych dziecka.	
zadania	wskaźniki realizacji działań
1) zapewnienie pomocy materialnej i rzeczowej ubogim rodzinom	- liczba i formy udzielonej pomocy - liczba rodzin i dzieci w tych rodzinach objętych pomocą
2) objęcie dożywianiem wszystkich tego wymagających dzieci	- liczba dzieci korzystających z posiłków - liczba rodzin korzystających z pomocy Banku Żywności
3) monitorowanie sytuacji zdrowotnej dzieci z rodzin dysfunkcyjnych	- liczba rodzin i dzieci w tych rodzinach objętych monitorowaniem
4) zabezpieczenie środków na pobyt dziecka w rodzinie zastępczej, rodzinnym domu dziecka, placówce opiekuńczo-wychowawczej, regionalnej placówce opiekuńczo-terapeutycznej lub interwencyjnym ośrodku preadopcyjnym	- liczba dzieci umieszczonych w poszczególnych ośrodkach - wysokość środków przeznaczonych na pokrycie pobytu dzieci w placówkach
Cel szczegółowy 2. Zapobieganie powstawaniu sytuacji kryzysowych wymagających interwencji oraz rozwiązywanie już istniejących.	
zadania	wskaźniki realizacji działań
1) zapewnienie opieki asystenta rodzinom przeżywającym trudności w wypełnianiu funkcji opiekuńczo-wychowawczych	- liczba asystentów pracujących na rzecz mieszkańców Gminy Świdnica - liczba rodzin, którym przydzielono asystenta, z podziałem na rodziny z dziećmi i rodziny, w których dzieci umieszczone zostały w pieczy zastępczej
2) zapewnienie dostępności poradnictwa specjalistycznego oraz organizowanie i informowanie o miejscach pomocy	- liczba i rodzaj miejsc poradnictwa specjalistycznego - liczba osób i udzielonych porad z podziałem na kategorie problemowe - liczba i formy przekazów informujących o miejscach pomocy
3) działania aktywizujące zawodowo i społecznie na rzecz rodzin, w których opiekunowie pozostają bez pracy	- liczba osób objętych kontraktami socjalnymi - liczba osób, które ukończyły kursy zawodowe - liczba osób, które podjęły prace społecznie - użyteczne
4) monitorowanie środowisk zagrożonych uzależnieniami, motywowanie do podjęcia terapii przez rodziców dzieci ze środowisk zagrożonych i monitorowanie terapii rodziców	- liczba rodzin objętych monitorowaniem
5) monitorowanie sytuacji dzieci z rodzin zagrożonych kryzysem, w tym niewydolnych wychowawczo, w których występują problemy przemocy, uzależnień lub długotrwała choroba, poprzez: - wypracowanie procedur służących wyłonieniu środowisk wymagających szczególnego nadzoru, - wypracowanie procedury dotyczącej analizy sytuacji rodziny pod kątem zasadności przydzielenia asystenta rodziny, - wypracowanie i wdrożenie standardów pracy z rodziną wieloprotblemową, - podsumowanie i analizę efektów pracy z rodziną.	- liczba i opis wypracowanych procedur - liczba rodzin i dzieci w tych rodzinach objętych monitoringiem i procedurami

5. Finansowanie

Finansowanie Gminnego Programu Wspierania Rodziny na lata 2015-2017 odbywać się będzie w ramach środków budżetu Gminy Świdnicy, dotacji oraz środków pozabudżetowych pozyskanych z innych źródeł.

6. Monitorowanie

Koordynatorem Gminnego Programu Wspierania Rodziny na lata 2015-2017 jest Gminny Ośrodek Pomocy Społecznej w Świdnicy. Monitorowanie i ewaluacja odbywać się będą poprzez przedkładanie przez Wójta Gminy Świdnica w terminie do 31 marca każdego roku, Radzie Gminy Świdnica sprawozdań z realizacji Programu, sporządzanych na podstawie informacji uzyskanych od podmiotów uczestniczących w realizacji zadań.