

RADA GMINY
ŚWIDNICA

**Uchwała nr XXVIII/225/2016
Rady Gminy Świdnica
z dnia 2 czerwca 2016 roku**

w sprawie zatwierdzenia Sołeckiej Strategii Rozwoju wsi Witoszów Dolny

Na podstawie art. 18 ust. 2 pkt 6 ustawy z dnia 8 marca 1990 roku o samorządzie gminnym (Dz. U. z 2016 r., poz. 446 z późn. zm.) uchwała się, co następuje:

- § 1. Zatwierdza się Sołecką Strategię Rozwoju wsi Witoszów Dolny, stanowiącą załącznik do niniejszej uchwały
- § 2. Wykonanie uchwały powierza się Wójtowi Gminy Świdnica.
- § 3. Uchwała wchodzi w życie z dniem podjęcia.

PRZEWODNICZĄCA
Rady Gminy Świdnica
Regina Adamska
Regina Adamska

Uzasadnienie
do uchwały nr XXVIII/225/2016.....
Rady Gminy Świdnica
z dnia 23 czerwca..... 2016 roku

w sprawie zatwierdzenia Soleckiej Strategii Rozwoju wsi Witoszów Dolny

Strategia rozwoju wsi jest programem aktywizacji społeczności lokalnych. Aktywizuje społeczność lokalną do pracy na rzecz rozwoju swoich miejscowości oraz przy wsparciu gminy i regionu do poprawy jakości życia na obszarach wiejskich. Wypełniając jeden z warunków uczestnictwa w programie „Odnowy Dolnośląskiej Wsi” zebranie wiejskie sołectwa Witoszów Dolny podjęło uchwałę w sprawie przyjęcia „Soleckiej Strategii Rozwoju wsi Witoszów Dolny”.

Wobec powyższego podjęcie niniejszej uchwały jest uzasadnione.

Sporządził:
Sebastian Pietraga

P. Pietraga

Kierownik
Działu Inwestycji i Infrastruktury Technicznej
B. Strózik
Bartłomiej Strózik

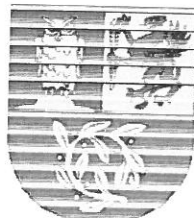
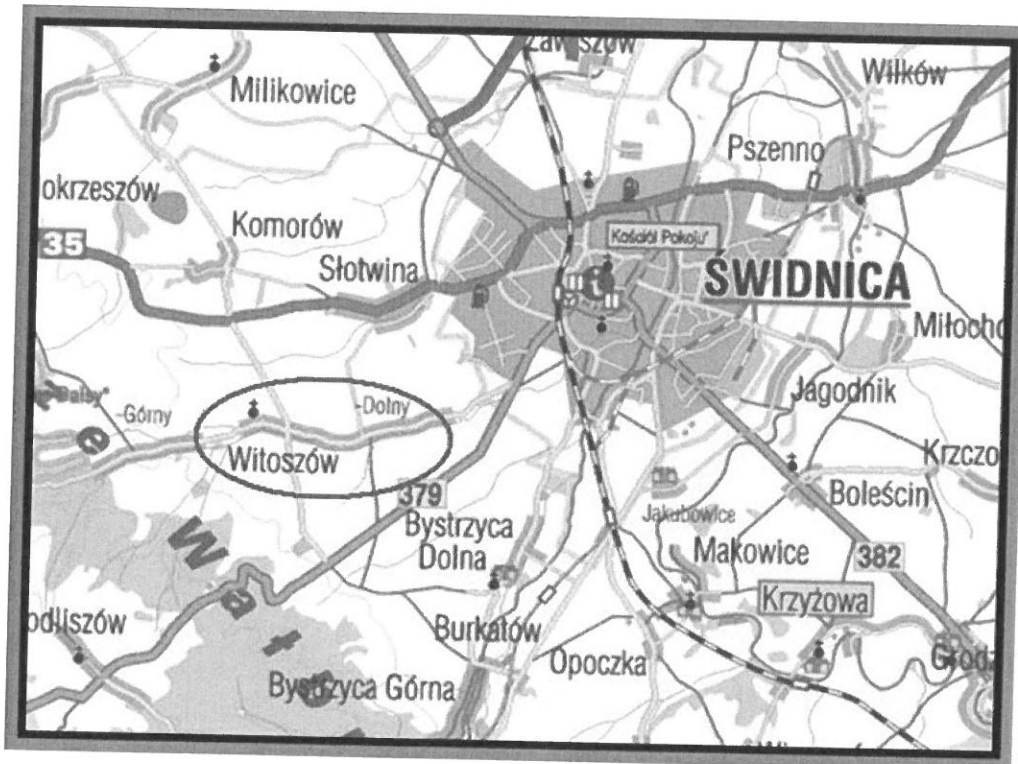
Projekt nie budzi zastrzeżeń:
RADCA PRAWNY

.....
Jarosław Wasyliszyn
Wt-346

Załącznik do uchwały nr XXVIII/225/2016
Rady Gminy Świdnica
z dnia 2 czerwca 2016 roku

SOŁECKA STRATEGIA ROZWOJU WSI WITOSZÓW DOLNY

GMINA ŚWIDNICA



**DOLNY
ŚLĄSK**

PRZY OPRACOWANIU SOŁECKIEJ STRATEGII ROZWOJU WSI WZIĘLI UDZIAŁ:

- Dorota Nowakowska
- Julia Calów
- Ks. Jarosław Lipniak
- Piotr Gancarczyk
- Damian Nowakowski

Moderatorzy:

- Edyta Mulka -Gonera
- Zbigniew Dąbrowski

Spis treści:

1. Analiza zasobów cz.1
2. Analiza zasobów cz.2
3. Analiza zasobów cz.3
4. Analiza SWOT (mocne i słabe strony, szanse i zagrożenia).
5. Analiza potencjału.
6. Wizja odnowy wsi.
7. Program krótkoterminowy.
8. Plan i program długoterminowy odnowy wsi.
9. Galeria zdjęć.

ANALIZA ZASOBÓW WSI WITOSZÓW DOLNY CZ I				
Rodzaj zasobu	Opis (nazwanie) zasobu jakim wieś dysponuje	Znaczenie zasobu (odpowiednio wstaw X)		
		Małe	Duże	Wyróżniająca
1	2	3	4	5
Przyrodniczy -walory krajobrazu, rzeźby terenu	Witoszów Dolny jest jedną z podsudeckich wsi, leżąca u stóp Podgórza Sudeckiego. Teren typowy dla pagórkowatych terenów równinnych.		X	
-stan środowiska	Środowisko niezanieczyszczone, świeże powietrze. Wspaniałe miejsce do aktywnego wypoczynku, relaksu na łonie natury. Brak w pobliżu dużych zakładów przemysłowych, kopalni itp.		X	
-walory klimatu	Witoszów Dolny należy do III regionu klimatycznego, przedgórskiego, przejściowego, kształtującego się pod wpływem gór. Klimat jest łagodny średnia roczna temp. 8C, średnie roczne opady 700-800mm		X	
-walory szaty roślinnej	Większa część terenów przeznaczona jest pod rolnictwo. Bogactwo szaty roślinnej, przede wszystkim w obszarach leśnych: bogate runo leśne, szczególnie ważne dla miłośników jagód, grzybów, malin Występują rośliny objęte ochroną: zawilce, konwalie, przebiśniegi....	X		
-cenne przyrodniczo obszary lub obiekty	Szczególnie cennym zasobem przyrodniczym jest obejmującym swym obszarem zachodnie fragmenty wsi Książański Park Krajobrazowy.			X
-świat zwierzęcy (ostoje, siedliska)	Czyste powietrze, występujące tereny leśne to idealne warunki dla dzikich zwierząt wolno żyjących tj. dziki, sany, jelenie, a także bocianów, dzikich kaczek i bażantów.	X		
-wody powierzchniowe (cieki, rzeki, stawy)	Przez miejscowość płynie rzeka – Witoszówka, a także występują prywatne stawy na łąkach.	X		
- Wody podziemne	Występują źródła wód		X	

	naturalnych, studnie przydomowe, głównie wody podziemne, wody naporowe o głębokościach 10-100mm			
- gleby	Przede wszystkim grunty orne o wysokiej wydajności - przewaga III klasy bonitacji. Znaczenie szczególnie dla rolnictwa.		X	
-kopaliny	W niewielkiej ilości kruszywa budowlane tj. piasek i żwir.	X		
- walory geotechniczne	Pozostałości po dawnych średniowiecznych kopalniach kruszców tj. żyła barytowa, okruszczowana ołowiem i srebrem, niestety 25 października 1769 r. podjęto decyzję o zaprzestaniu dalszych robót w Witoszowie, do dnia dzisiejszego zachowały się szyby kopalniane.			X
Kulturowy -walory architektury	Kościół parafialny p.w. Nawiedzenia Najświętszej Marii Panny (wcześniej pod wezwaniem św. Mikołaja i Katarzyny) z roku 1268; Pałac w Witoszowie Dolnym – jest to dwór z XVI wieku, przebudowany w XVIII i XIX wieku		X	
- walory przestrzeni wiejskiej publicznej	Jest wsią ulicową założoną wzdłuż drogi ze Świdnicy w kierunku Wałbrzych, zabudowa zwarta, bliskie odległości, łatwy dojazd.		X	
- walory przestrzeni wiejskiej prywatnej	Zabudowa typowo wiejska, zadbane posesje prywatne		X	
- zabytki i pamiątki historyczne	Kościół p.w. Nawiedzenia Najświętszej Marii Panny wzniesiony w 1268 r., na terenie wsi występują także krzyże pokutne, Pałac w Witoszowie Dolnym z XIX/XX w. wpisany do rejestru zabytków.			X
-osobliwości kulturowe	W Witoszowie posiadamy potężne bunkry, które miały służyć jako zapasowe Centrum Dowodzenia Północną Grupą Wojsk Radzieckich.		X	
-miejsca, osoby i przedmioty kultu	Krzyże pokutne, kościół, cmentarz		X	
- święta, odpusty, pielgrzymki	Coroczne dożynki wiejskie, Piknik Rodzinny – festyn dla mieszkańców, Boże Ciało, Wielkanoc, Boże Narodzenie –			X

	organizowane cyklicznie			
-tradycje, obrzędy, gwara	Tradycyjne potrawy kulinarne, tradycyjny wieniec dożynkowy, śpiewy tradycyjnych pieśni, cyklicznie organizowane		X	
- legendy, podania i fakty historyczne	Najstarsza wzmianka o wsi jako o włościach książęcych pochodzi z 1268 r. W 1785 r. Witoszów składał się z części należącej do miasta Świdnicy, wydzielonej części należącej do gminy kościelnej, części Dolnej i trójdzielnej części Górnej. Część wsi należącej do Świdnicy w 10 częściach została pozyskana przez miasto w latach 1276-1594.		X	
-przekazy literackie	opowiadania mieszkańców wsi o przeżyciach wojennych. Historia miejscowości		X	
-ważne postacie i przekazy historyczne	- Przekazy historyczne: zachowane w literaturze niemieckiej przede wszystkim: CODEX DIPLOMATICUS SILESIAE herausgegeben vom Vereine für Geschichte und Alterthum Schlesiens. Breslau, Josef Max & Comp. - Postaci historyczne: Wenzco von Beugendorph (Bögendorf) Heinmann von Bougindorf George Kul zu Beugendorff Leonhard von Tschierschky Ernst Friedrich Dietrich von Seidlitz		x	
-specyficzne nazwy	BÜRGENVALD, LANDSKRONSCHE GUT, ALBRECHTER ERHE – nazwy 3 z 10 części wsi z lat 1276-1594.		X	
-specyficzne potrawy	tradycyjne ludowe potrawy kulinarne, a także pierogi Zosi, grochówka i bigos Witoszowski			X
- dawne zawody	Stolarz, kowal, bednarz, piwowar		X	
- zespoły artystyczne, twórcy	Zespół „Jubilatki” – szerzy tradycje ludowe od 20 lat, otrzymał wiele nagród i wyróżnień.			X

Urząd Marszałkowski Województwa Dolnośląskiego



**DOLNY
ŚLĄSK**

Zasoby – wszelkie elementy materialne i niematerialne wsi i związanego z nią obszaru, które mogą być wykorzystane obecnie ładź w przyszłości w realizacji publicznych ładź prywatnych przedsięładź odnowy wsi. Zwróć uwagę na elementy specyficzne i rzadkie (wyróżniające wieś). *Opracowanie: Ryszard Wilczyński*

ANALIZA ZASOBÓW WSI WITOSZÓW DOLNY CZ II				
Rodzaj zasobu	Opis (nazwanie) zasobu jakim wieś dysponuje	Znaczenie zasobu (odpowiednio wstaw X)		
		Małe	Duże	Wyróżniające
1	2	3	4	5
Obiekty i tereny -działki pod zabudowę mieszkaniową	Na terenie wsi znajduje się dużo działek pod zabudowę mieszkaniową – nowy plan zagospodarowania przestrzennego.		X	
-działki pod domy letniskowe	Pomimo dużej atrakcyjności terenu, nie ma zainteresowania tego typu budownictwem	X		
-działki pod zakłady usługowe i przemysł	Występują tego typu działki na terenie wsi	X		
-pustostany mieszkaniowe	Występuje kilka pustostanów, opuszczonych domów popadających w ruinę	X		
-pustostany przemysłowe	Brak	X		
-tradycyjne nie użytkowane obiekty gospodarskie (stodoły, spichlerze, kuźnie, młyny, itp.)	Występują na terenie wsi. Głównie są to stare, stodoły przeznaczone do przechowywania siana oraz zboża.		X	
Infrastruktura społeczna -plac publicznego spotkań, festynów	Boisko sportowe, plac przy kościele, plac przy szkole, boisko oraz plac przy świetlicy wiejskiej, a także zadaszony plac przy remizie strażackiej.		X	
-sale spotkań, świetlice, kluby	Świetlica wiejska, salka parafialna, remiza strażacka, pomieszczenia szkolne, hala sportowa.		X	
-miejsca uprawiania sportu	Boisko sportowe, plac zabaw dla dzieci i boisko-kort tenisowy przy świetlicy wiejskiej, nowoczesna hala sportowa z 2009 r. o pow. 2075,5 m ² , szkolna sala gimnastyczna.			X
-miejsca rekreacji	Boisko sportowe, plac zabaw dla dzieci, hala sportowa, teren plenerowego Muzeum Broni i Militariów			X
-ścieżki rowerowe, szlaki turyst.	Przez Witoszów przebiega trasa rowerowa: 1A, 2A, 2B Szlak Ułanów Legii Nadwiślańskiej, Czerwony Szlak Granitowy/ Szlak piastowski K2		X	
-szkoły	Szkoła Podstawowa im. Ludwika Wawrzyńskiej – liczba uczniów 170, Gimnazjum – liczba uczniów 205.			X
-przedszkola	Przedszkole w Witoszowie Dolnym – liczba dzieci 46			X

-biblioteki	Biblioteka Szkolna przy kompleksie oświatowym w Witoszowie, a także biblioteka parafialna 15.000 woluminów.			X
-placówki opieki społecznej	W budynku świetlicy wiejskiej działa świetlica środowiskowa dla dzieci			X
-placówki służby zdrowia	Na terenie samej wsi nie występują, ale w odległości 5km od miejscowości w kierunku Świdnicy znajduje się Regionalny Szpital Specjalistyczny Latawiec w Świdnicy.		X	
Infrastruktura techniczna -wodociąg, kanalizacja	Wieś jest w 100% zwodociagowana i posiada kanalizację pełną czyli stopień skanalizowania wynosi 100%			X
-drogi (nawierzchnia, oznakowanie oświetlenie)	Wieś jest skomunikowana z miastem Świdnica i innymi miejscowościami Gminy Świdnica. Przez wieś przebiega droga powiatowa nr 3396D relacji Świdnica-Wałbrzych, oraz droga powiatowa nr 2911D relacji Milikowice-Bystrzyca Dolna. Na terenie wsi występują liczne drogi wewnętrzne, będące głowie w zarządzie Gminy Świdnica są to głównie drogi o powierzchni szutrowej, a także z kostki brukowej i asfaltowe-oznakowane w roku 2012 oddano do użytku kolejną drogę gminną nr 112501D, większość dróg jest w pełni oświetlona.		X	
-chodniki, parkingi, przystanki	Wieś posiada chodnik, wzdłuż drogi powiatowej nr 3396D relacji Świdnica-Wałbrzych prawie na całej długości wsi, parkingi z kostki brukowej przy kompleksie oświatowym, oraz nawierzchni szutrowej i asfaltowej m.in. przy kościele i świetlicy wiejskiej. Na terenie miejscowości znajduje się także 7 zadaszonych wiat przystankowych użytkowanych przez MPK Świdnica, które są stale remontowane i wymieniane przez Gminę.			X

-sieć telefoniczna i dostępność Internetu	Wieś jest w 100% ztelefonizowana głównie za pomocą Orange. Mieszkańcy posiadają dostęp do Internetu: - za pomocą stałego łącza; - za pomocą przekazu radiowego; - za pomocą telefonii komórkowej;		X	
-telefonii komórkowa	Bardzo dobry zasięg wszystkich sieci komórkowych		X	

Zasoby – jak w części pierwszej

Opracowanie: *Ryszard Wilczyński*

ANALIZA ZASOBÓW WSI WITOSZÓW DOLNY CZ III

Rodzaj zasobu	Opis (nazwanie) zasobu jakim wieś dysponuje	Znaczenie zasobu (odpowiednio wstaw X)		
		Małe	Duże	Wyróż- niające
1	2	3	4	5
Gospodarka, rolnictwo - Miejsca pracy (gdzie, ile?)	Na terenie całej miejscowości znajduje się 170 gospodarstw rolnych, które stanowią miejsca pracy dla właścicieli, a także jest zarejestrowanych kilkanaście podmiotów gospodarczych, które łącznie zatrudniają ok. 35 osób.		X	
-znane firmy produkcyjne i zakłady usługowe i ich produkty	- Z.P.U.H. „Mag-Tech”; - „Tech-Mol”; - „Trefler”; - „THT-2”; - „BEBA Marcin Bednarz”; - Rogowski Marek Przedsiębiorstwo Produkcyjno Usługowo Handlowe; - „DZER-POL” - „Tomik” – Przedsiębiorstwo Handlowe; - DREW-BUD – Tartak Witoszów; - itp. Są to głównie firmy specjalizujące się w handlu, a także remontowo-budowlane, bądź prowadzące szereg usług poprzez transportowe, roboty budowlane, stolarskie, tartaczne itp.		X	
gastronomia	- Kawiarnia „Alicja” A. Wyrwa; - Kredens – Piotr Garbaciak		X	
-miejsca noclegowe	- Gospodarstwo Agroturystyczne „Laguna” – 17 miejsc; - „Dom na Wzgórzu” Jakielek Violetta		X	
-gospodarstwa rolne	170 gospodarstw rolnych		X	
-uprawy hodowle	Uprawy głównie rzepaku, pszenicy ozimej i jęczmienia ozimego itp., hodowla głównie trzody chlewnej		X	
-możliwe do wykorzystania odpady produkcyjne	Pozyskiwane z usług tartacznych w firmie „DREW-BUD” – trociny są wykorzystywane przy produkcji: paliwa opałowego typu: pelet.		X	

-zasoby odnawialnych energii	Pojedyncze domy jednorodzinne wyposażone są w solary słoneczne, a także pompy ciepła.	X		
Środki finansowe i pozyskiwanie funduszy -środki udostępniane przez gminę	Wieś otrzymuje fundusze z Urzędu Gminy m.in. Fundusz Sołecki, na remont kościoła, a także pozyskiwane fundusze w ramach PROW 2007-2013;		X	
- środki wypracowane	Dochody z festynów, zabaw tanecznych, lokalni darczyńcy, Nagrody za udział sołectwa w konkursach i turniejach		X	
Mieszkańcy (kapitał społeczny i ludzki) -Autorytety i znane postacie we wsi	Członkowie organizacji wiejskich: - Sołtys wsi Fabian Bartoszewicz; - Rada Parafialna; - Rada Sołecka; - Koło Gospodyń Wiejskich; - Rada Rodziców; - Członkowie OSP; - Członkowie LZS; - Zespół „Jubilatki”		X	
-Krajanie znani w regionie, w kraju i zagranicą	- Ks. Jarosław M. Lipniak - doktor habilitowany teologii dogmatycznej, otrzymał najwyższe odznaczenie Kościoła w Izraelu, a także Złoty Krzyż Pielgrzyma; - Stanisław Gabryś - kolekcjoner i właściciel największego w Polsce prywatnego Muzeum Broni i Militariów;			X
-Osoby o specyficznej lub ważnej dla wiedzy i umiejętnościach, m.in. studenci	- dr Marek Kacer – wybitny ortopeda; - ponad to większość młodzieży to studenci, którzy kształcą się w systemie dziennym lub zaocznym.			X
-Przedsiębiorcy, sponsorzy	Lokalne firmy i organizacje działające w naszej wsi.		X	
-Osoby z dostępem do Internetu i umiejętnościach informatycznych	Większość mieszkańców ma dostęp do Internetu. Umiejętności informatyczne ma przeważnie młodzież, jednak skutecznie wdrażają rodziców, a nawet dziadków w tajniki informatyczne.		X	
-Pracownicy nauki	- Ks. Jarosław M. Lipniak - doktor habilitowany teologii dogmatycznej, wykładowca Papieskiego Wydziału Teologicznego we Wrocławiu, Uniwersytet Tantur Jerozolima, a także Uniwersytet Arabski Betlejem; - Osoby z wyższym wykształceniem, nauczyciele.			X
-Związki i stowarzyszenia	- OSP Witoszów;		X	

-Kontakty zewnętrzne (np. z mediami)	- Klub LZS Orzeł Witoszów; Kontakty takie występują podczas imprez, czy jubileuszy, liczne artykuły o wsi ukazywały się na łamach Wieści Gminnych i lokalnej prasy a także Gość Niedzielny i Niedziela, a także poprzez strony WWW szczególnie Urzędu Gminy Świdnica		X	
-Współpraca zagraniczna i krajowa	- liczne wyjazdy kontynentalne, parafia; - wymiany uczniów, koncerty, wszelkiego rodzaju zielone szkoły			X
Informacje dostępne o wsi -Publikatory, lokalna prasa	Artykuły o wsi ukazywały się na łamach lokalnej prasy oraz Wieści Gminnych. Wzmianki są także na łamach folderów gminnych.	X		
-Książki, przewodniki	- Świdnica 2011, Stanisław Nowotny „Ocalić od zapomnienia”; -Świdnica 2010, Praca zbiorowa pod redakcją naukową ks. Jarosława M. Lipniaka „ Naród żyje dziełami swojej kultury. Współczesna edukacja kulturalna” - wzmianki o wsi znajdują się w przewodnikach po regionie, publikacji całkowicie poświęconej miejscowości nie ma.		X	
-Strony www	Miejscowość nie posiada strony www, wzmianka o miejscowości jest na stornie internetowej Gminy Świdnica, a także innych stronach www związanych z regionem m.in.: - strona parafii: www.witoszów.diecezja.swidnica.pl ; - strona www Gimnazjum; - strona www Szkoły Podstawowej; - strona www Przedszkola.	X		

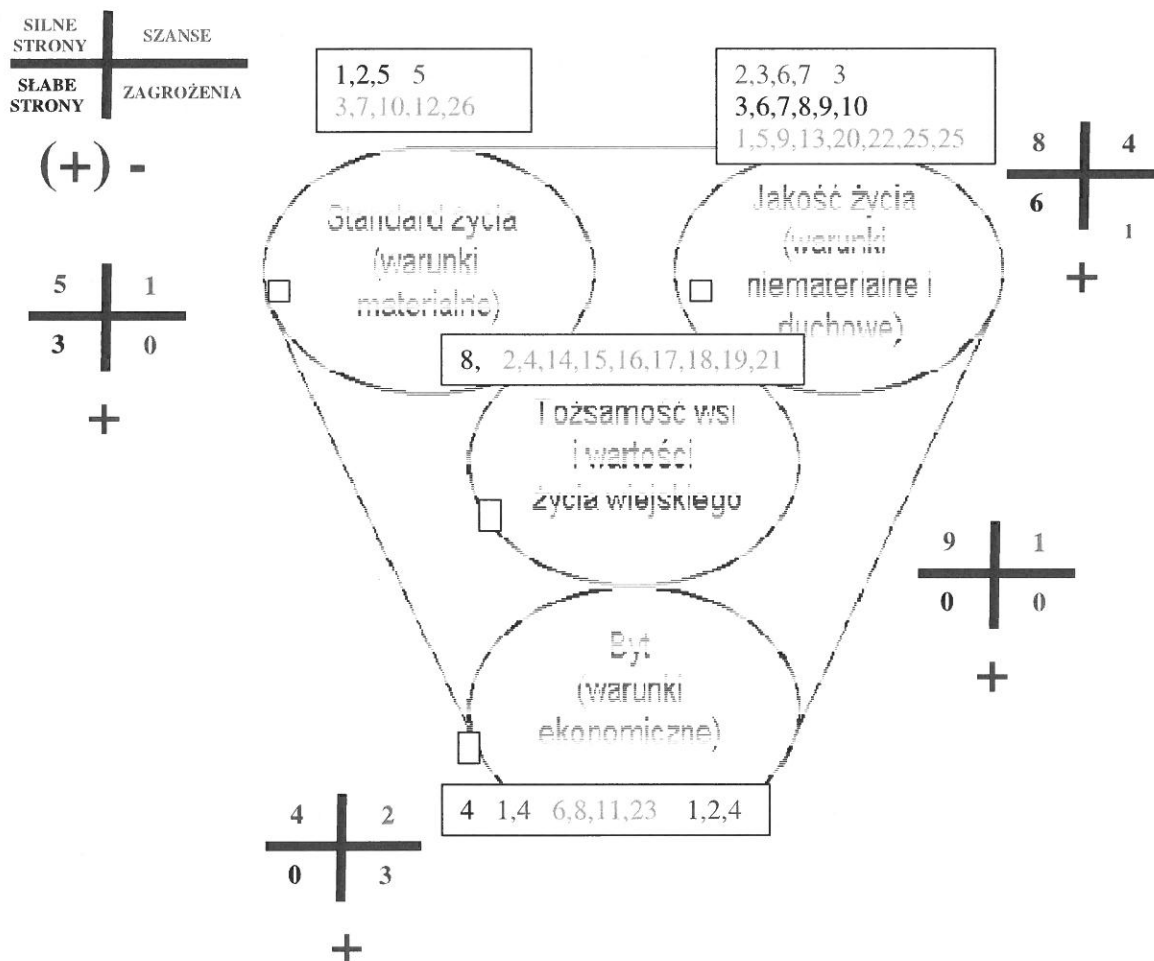
Zasoby – jak w części pierwszej

Opracowanie: **Ryszard Wilczyński**

SZANSE	ZAGROŻENIA
<ol style="list-style-type: none"> 1. MOŻLIWOŚĆ POZYSKANIA ŚRODKÓW FINANSOWYCH-KRAJOWYCH I EUROPEJSKICH. 2. PRZYCHYLNOŚĆ GMINY I POWIATU 3. DOBRE POŁĄCZENIA MPK 4. BLISKOŚĆ MIAST ŚWIDNICA, WAŁBRZYCH I ICH STREF EKONOMICZNYCH 5. ROZWIĄZANIA TELEKOMUNIKACYJNE-TAŃSZY INTERNET 6. MOŻLIWOŚĆ UCZESTNICZENIA W SZKOLENIACH OFEROWANYCH PRZEZ INSTYTUCJE W REGIONIE 7. BLISKOŚĆ SZPITALA 8. MODA NA TRADYCJE WIEJSKIE 	<ol style="list-style-type: none"> 1. SKĄP LIKOWANE PROCEDURY POZYSKIWANIA ŚRODKÓW FINANSOWYCH 2. ZUBOŻENIE SPOŁECZEŃSTWA 3. KRYZYS GOSPODARCZY 4. WZROST PODATKÓW I OPŁAT

MOCNE STRONY	SŁABE STRONY
<ol style="list-style-type: none"> 1. DOBRE POŁĄCZENIE Z ŚWIDNICĄ 2. ATRAKCYJNE POŁOŻENIE (W GRANICACH KSIĄŻAŃSKIEGO PARKU KRAJOBRAZOWEGO 3. NOWOCZESNA HALA SPORTOWA Z ŚCIANKĄ WSPINACZKOWĄ SIŁOWNIĄ SALĄ SQUASH 4. DUŻY POTENCJAŁ LUDZKI(KOŁO GOSPODYŃ WIEJSKICH, ZESPÓŁ ŚPIEWACZY JUBILATKI. 5. DOBRA WSPÓŁPRACA ORGANIZACJI SPOŁECZNYCH 6. NISKIE BEZROBOCIE 7. MIEJSCA NOCLEGOWE 8. AKTYWNY LIDER- KSIĄDZ PROBOSZCZ ORAZ OSOBY POSIADAJĄCE UMIEJĘTNOŚĆ SIĘGANIA PO ZEWNĘTRZNE ŚRODKI FINANSOWE 9. ŚWIETLICA ŚRODOWISKOWA 10. SYSTEMATYCZNIE PODNOSZONY STANDARD DRÓG 11. DUŻA ILOŚĆ SKLEPÓW 12. ROZWINIĘTA INFRASTRUKTURA SPOŁECZNA- SZKOŁA ŚWIETLICA, BOISKO 13. DUŻY PRZYROST NATURALNY 14. MUZEUM BRONI I MILITARIÓW 15. TRADYCJE 16. SZYBY KOPALNIANE 17. KOŚCIÓŁ Z INFRASTRUKTURĄ SŁUŻĄCĄ EDUKACJI, KONCERTY- SPOTKANIA 18. BUNKRY 19. KRZYŻE POKUTNE 20. TRASY ROWEROWE 21. IMPREZY CYKLICZNE (DOŻYŃKI, PIKNIK RODZINNY) 22. TERENY POD NARTY BIEGOWE 23. PROMOCJA WSI NA STRONACH WWW URZĘDU GMINY 24. CHODNIKI 25. DOSTĘPNOŚĆ EDUKACYJNA (PRZEDSZKOLE , SP, GIMNAZJUM) 26. KANALIZACJA I WODOCIAĞ 	<ol style="list-style-type: none"> 1. W CZĘŚCI WSI BRAK DRÓG I OŚWIETLENIA 2. NIEWYSTARCZAJĄCA INFRASTRUKTURA PLACU ZABAW 3. NIEDOSTOSOWANE GODZINY PRACY PRZEDSZKOŁA 4. BRAK STRONY INTERNETOWEJ WSI 5. ZŁY STAN TECHNICZNY KORTU TENISOWEGO 6. BRAK PRZYGOTOWANIA TRAS POD NARCIEARSTWO BIEGOWE 7. ZANIEDBANY PAŁAC 8. PUSTOSTANY PGR 9. NISKA ŚWIADOMOŚĆ EKOLOGICZNA MIESZKAŃCÓW 10. MAŁA AKTYWNOŚĆ MIESZKAŃCÓW

ANALIZA POTENCJAŁU ROZWOJOWEGO WSI



Hasło: WITOSZÓW DOLNY SILNY MŁODĄ TRADYCJĄ

WIZJA:

Witoszów Dolny wieś z 772 letnią tradycją to miejscowość przyjazna mieszkańcom, gdzie źródłem siły jest młodzież żyjąca tradycją ojców. Dzięki nowoczesnemu centrum edukacyjnemu, w którego skład wchodzi przedszkole, szkoła podstawowa i gimnazjum wraz z doskonałą infrastrukturą sportową i miejscem zabaw, wieś jest miejscem życia rodzin z dziećmi. Dzięki podtrzymywaniu tradycji wiejskich i kulturowych posiada silną więź między pokoleniami. Starsi skupieni wśród Koła Gospodyń Wiejskich i Zespołu Śpiewaczego „Jubilatki” czują się potrzebni, a ich wiedza i doświadczenie pomaga młodym w budowaniu stabilnego życia. Młodzi opiekują się starszymi i pomagają przyswajać nowe technologie.

Siła Witoszowa Dolnego objawia się zastosowaniem najnowszych technologii w życiu codziennym mieszkańców, dobrych drogach, odnowionych domach, zadbanych zabytkach z 750- letnim kościołem na czele . Jest to wieś otwarta, gdzie nikt nie wstydzi się przeszłości, żyje teraźniejszością i jest otwarty na przyszłość . Żyjący tu mieszkańcy są dla siebie przyjaciółmi, którym nie jest obojętny los ich Małej Ojczyzny.



Program krótkoterminowy odnowy wsi Witoszów Dolny

Kluczowy problem	Odpowiedź	Propozycja projektu (nazwa)	Czy nas stać na realizację? (tak/nie)		Punkcja	Hierarchia
			Organizacyjnie	Finansowo		
Co nas najbardziej zintegruje?	WSPÓLNE IMPREZY I FESTYNY RODZINNE	ORGANIZACJA DOŻYNEK	TAK	TAK	5 +5+4+5+5 =24	I
		ORGANIZACJA PIELGRZYMKI DO SULISTROWICZEK MIEJSCA KULTU MATKI BOŻEJ DOBREJ RADY,	TAK	TAK		
		ZAŚPIEWAJMY RAZEM- ORGANIZACJA WSPÓLNEGO ŚPIEWANIA DZIECI Z SCHOLII I ZESPOŁU ŚPIEWACZEGO JUBILATKI	TAK	TAK		
Na czy nam najbardziej zależy?	WSPÓŁPRACY MIĘDZYPOKOLENIOWEJ, BUDOWANIU WIĘZI SPOŁECZNEJ POPRZEZ KULTYWOWANIE TRADYCJI AKTYWnym spędzaniu czasu przez MIESZKAŃCÓW WSI	KURSY GOTOWANIA ZAJĘCIA SPORTOWE DZIECI I RODZICÓW (np. MECZ PIŁKI NOŻNEJ O PUCHAR)	TAK	NIE	4+4+5+4+4=21	II
Co nam najbardziej przeszkadza?	Małe poczucie bezpieczeństwa w poruszaniu się po drodze przebiegającej przez wieś	BUDOWA 200m CHODNIKA	TAK	TAK	2+2+2+3+2=11	IV
	nieuporządkowany obszar wzdłuż rzeki	Wspólne porządkowanie terenu				



Urząd Marszałkowski Województwa Dolnośląskiego

Co najbardziej zmieni nasze życie?	Aktywne uczestnictwo w proponowanych inicjatywach	Sportowe soboty w hali sportowej ((sqash, siatkówka, ścianka wspinaczkowa, Koszykówka	TAK	TAK	3+3+3+2+ 3=14	III
Co nam przyjdzie najłatwiej?	PROMOCJA DZIAŁAŃ	POZNAJ WITOSZOW-PROJEKT ZAKŁADAJĄCY POWSTANIE STRONY INTERNETOWEJ	TAK	NIE	1+1+1+1+ 1=5	V



Urząd Marszałkowski Województwa Dolnośląskiego

Plan i program odnowy wsi. Witoszów Dolny Wizja wsi: Witoszów Dolny silny młodą tradycją łączy historię i nowoczesność

I. Plan rozwoju		II. Program rozwoju	
1. Cele jakie musimy osiągnąć by urzeczywistnić wizję naszej wsi	2. Co nam pomoże osiągnąć cel?	3. Co nam może przeszkodzić?	Projekty, przedsięwzięcia jakie wykonamy?
	Zasoby których użyjemy		
A. TOŻSAMOŚĆ WSI I WARTOŚCI ŻYCIA WIEJSKIEGO			



Urząd Marszałkowski Województwa Dolnośląskiego

1.Zachowanie wartości historycznych i miejsc pamięci	Krzyże pokutne Muzeum broni i militariów, bunkry, kopalnie	Sponsoring lokalnych firm	Dewastację zabytków, niska świadomość mieszkańców Brak miejsca na ekspozycję muzealną	1.Ekspozycja Krzyży pokutnych. 2.Piknik wojskowy- pokaz uzbrojenia wojskowego szczególnie z okresu I i II Wojny Światowej. 3.Organizacja wycieczek tematycznych
2 Wzmacnianie więzi pokoleniowej i uświadamianie mieszkańców o życiu wsi.	KGW, Zespół Śpiewaczy „Jubilatki” OSP, Schola, Szkoła podstawowa, przedszkole gimnazjum	Współdziałanie lokalnych organizacji i aktywność ich członków	Małą aktywność mieszkańców	1.Organizacja gier ulicznych (gra w gumę, linkę, klasy itp.) 2.Organizacja międzypokoleniowych warsztatów- dzielenie się zainteresowaniami i pasją
3. wyeksponowanie krajobrazu kulturowego i przyrodniczego miejscowości	Osoby posiadające wiedzę : nauczyciele, studenci,	Atrakcyjne położenie, duży zasób walorów przyrodniczych Bogactwo szaty roślinnej: bogate runo leśne, szczególnie ważne dla miłośników jagód, grzybów, malin Występują rośliny objęte ochroną: zawilce, konwalia, przebiśniegi Szczególnie cennym zasobem przyrodniczym jest obejmującym swym obszarem zachodnie fragmenty wsi Książański Park Krajobrazowy	Brak świadomości ekologicznej i kulturowej	1Organizacja festynów ekologicznych w szkole Przygotowanie prezentacji dotyczącej fauny i flory Witoszowa i okolic. 2Organizacja wspólnie z Nadleśnictwem Świdnica wycieczek przyrodniczych . 3Organizacja wycieczek pokazujących ciekawe miejsca we wsi- gdzie były browary, piekarnia itp.



Urząd Marszałkowski Województwa Dolnośląskiego

B. STANDARD ŻYCIA

1 poprawa infrastruktury drogowej	Wolny pas drogowy Nieuwardzone drogi w nowych częściach wsi	Dobra współpraca Urzędu Gminy i Powiatu Świdnickiego w zakresie poprawy bezpieczeństwa drogowego.. Dobra współpraca z Urzędem Gminy	Brak w części wsi chodników i oświetlenia	Utwardzenie dróg gminnych, budowa chodników i oświetlenia
2 Rozbudowa infrastruktury sportowej	Środki finansowe zewnętrzne Wolny teren przy hali sportowej	Zakładane plany budowy profesjonalnego boiska na terenie Gminy Świdnica	Skomplikowane procedury	Budowa boiska wielofunkcyjnego
3. Zagospodarowanie terenu wokół Kościoła	Środki finansowe zewnętrzne Kościół z zabudowaniami	Dobra współpraca gminy i parafii Aktywny lider- Ksiądz Proboszcz	Mała aktywność mieszkańców Skomplikowane procedury	Remont kościoła i zagospodarowanie przyległych budynków na cele stworzenia sali spotkań- miejsca realizacji zadań, koncertów, edukacji.



Urząd Marszałkowski Województwa Dolnośląskiego

C. JAKOŚĆ ŻYCIA

1. Wzbogacenie oferty wypoczynku i rekreacji	Istniejąca baza (boisko sportowe, kort, plac zabaw, trasy rowerowe, Szkoła podstawowa i Gimnazjum)	Polożenie terenu Współpraca z Urzędem Gminy	Brak przygotowania tras pod narciarstwo biegowe Niewystarczająca infrastruktura placu zabaw Zły stan techniczny kortu Niska aktywność mieszkańców Brak znajomości potrzeb mieszkańców	Wyznaczenie i przygotowanie tras narciarskich biegowych na obrzeżach wsi. Organizacja rajdów pieszych i rowerowych z wykorzystaniem tras rowerowych. Rozbudowa placu zabaw Budowa nawierzchni i ogrodzenia kortu. Utworzenie na bazie zespołu szkół centrum edukacyjno-kulturalno- rekreacyjnego
2. Aktywny udział mieszkańców w życiu społecznym wsi	Pomieszczenie świetlicy wiejskiej	Duży potencjał ludzki		Zbadanie potrzeb mieszkańców i zorganizowanie zajęć tematycznych realizujących ich zainteresowania.

D. BYT

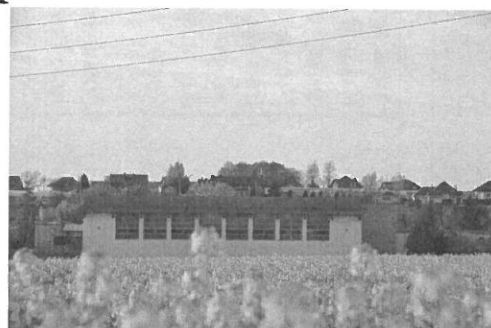
1. Promocja walorów wsi	Zewnętrzne środki finansowe Dostępność Internetu, osoby posiadające umiejętności informatyczne Miejsce na ustawienie tablic informacyjnych	Atrakcyjne położenie wsi, duża ilość walorów: krzyże pokutne, zabytkowy kościół, muzeum Broni i Militariów, bunkry, kopalnie, rośliny chronione, szlaki rowerowe	Brak strony internetowej, brak tablic informujących o atrakcjach miejscowości	Założenie i prowadzenie strony internetowej Wyznaczenie miejsc pod tablice informujące i ich wykonanie. Ustawienie tablic witających na wjeździe do miejscowości. Ogłoszenie konkursu na miejscową opowieść, legendę związaną z historią wioski.
-------------------------	--	--	---	---



**WITOSZÓW DOLNY SILNY MŁODĄ TRADYCJĄ
ŁĄCZY**

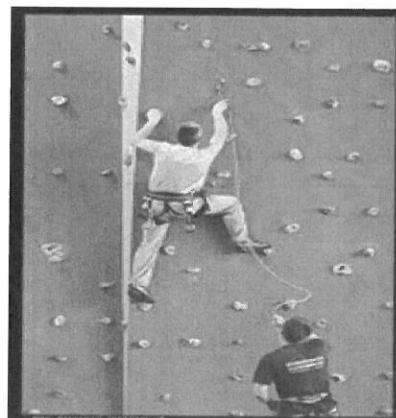


HISTORIĘ



I

NOWOCZESNOŚĆ



luty 2013