

**Uchwała nr XXVIII/228/2016  
Rady Gminy Świdnica  
z dnia 2 czerwca 2016 roku**

**w sprawie zatwierdzenia Soleckiej Strategii Rozwoju wsi Modliszów na lata 2015-2025**

Na podstawie art. 18 ust. 2 pkt 6 ustawy z dnia 8 marca 1990 roku o samorządzie gminnym (Dz. U. z 2016 r., poz. 446 z późn. zm.) uchwała się, co następuje:

§ 1. Zatwierdza się Solecką Strategię Rozwoju wsi Modliszów na lata 2015-2025, stanowiącą załącznik do niniejszej uchwały

§ 2. Wykonanie uchwały powierza się Wójtowi Gminy Świdnica.

§ 3. Uchwała wchodzi w życie z dniem podjęcia.

PRZEWODNICZĄCA  
Rady Gminy Świdnica  
*Regina Adamska*  
Regina Adamska

**Uzasadnienie**  
**do uchwały nr XXVIII/228/2016**  
**Rady Gminy Świdnica**  
**z dnia 21 września 2016 roku**

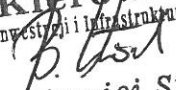
**w sprawie zatwierdzenia Soleckiej Strategii Rozwoju wsi Modliszów na lata 2015-2025**

Strategia rozwoju wsi jest programem aktywizacji społeczności lokalnych. Aktywizuje społeczność lokalną do pracy na rzecz rozwoju swoich miejscowości oraz przy wsparciu gminy i regionu do poprawy jakości życia na obszarach wiejskich. Wypełniając jeden z warunków uczestnictwa w programie „Odnowy Dolnośląskiej Wsi” zebranie wiejskie sołectwa Modliszów podjęło uchwałę w sprawie przyjęcia „Soleckiej Strategii Rozwoju wsi Modliszów na lata 2015-2025”.

Wobec powyższego podjęcie niniejszej uchwały jest uzasadnione.

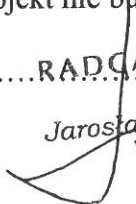
Sporządził:  
Sebastian Pietraga



**Kierownik**  
Działu Inwestycji i Infrastruktury Technicznej  
  
**Bartłomiej Strózik**

Projekt nie budzi zastrzeżeń:

.....**RADCA PRAWNY**.....

  
Jarosław Wasyliszyn  
WI-346

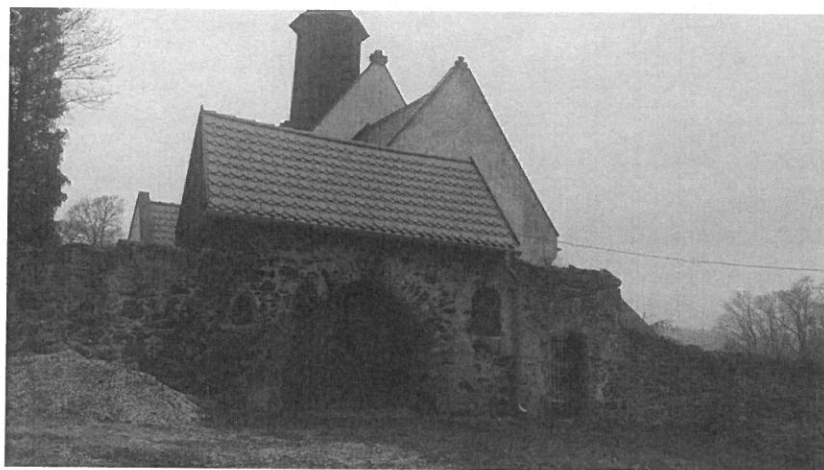


Załącznik do uchwały nr XXVIII/228/2016  
Rady Gminy Świdnica  
z dnia 2 czerwca 2016 roku



# SOŁECKA STRATEGIA ROZWOJU WSI MODLISZÓW NA LATA 2015 - 2025

GMINA WIEJSKA ŚWIDNICA



**Modliszów 2015**



**Autorami Soleckiej Strategii Rozwoju wsi Modliszów są jej mieszkańcy, którzy jako Grupa Odnowy Wsi poświęcili czas i zaangażowali się w bezpośrednią pracę nad jej opracowaniem.**



Moderatorzy:

**Danuta Nowak** – tel.: 605 827 556,

**Paweł Antoniewicz** – tel.: 508 801 850,



## **Spis treści**

	<b>Strona</b>
<b>ANALIZA ZASOBÓW</b>	4
<b>ANALIZA SWOT</b>	7
<b>ANALIZA POTENCJAŁU ROZWOJOWEGO</b>	8
<b>WIZJA ROZWOJU</b>	9
<b>PROGRAM KRÓTKOTERMINOWY</b>	10
<b>PROGRAM DŁUGOTERMINOWY</b>	11



## ANALIZA ZASOBÓW

**Zasoby** – wszelkie elementy materialne i niematerialne wsi i związanego z nią obszaru, które mogą być wykorzystane obecnie bądź w przyszłości w realizacji publicznych bądź prywatnych przedsięwzięć odnowy wsi. Zwrócić uwagę na elementy specyficzne i rzadkie (wyróżniające wieś). Opracowanie: Ryszard Wilczyński

Rodzaj zasobu	Opis (nazwanie) zasobu jakim wieś dysponuje	Znaczenie zasobu		
		Mate	Duże	Wyróżniające
<b>Przyrodniczy</b>				
walory krajobrazu, rzeźby terenu	Wieś położona na przedgórzu sudeckim (wysokości 410-460 m n.p.m.) wzgórza porośnięte lasami iglastymi, bukowymi i dębowymi.			X
stan środowiska	Czyste środowisko przyrodnicze.		X	
walory klimatu	Klimat umiarkowany, łagodny.		X	
walory szaty roślinnej	W przestrzeniach śródleśnych zbiorowisko roślin łąkowych, roślin objętych ochroną (m. in. konwalia, zawilec gajowy, sasanka, pierwiosnek), bogate runo leśne w rośliny, krzewinki i grzyby, porosty			X
cenne przyrodniczo obszary lub obiekty	Wieloletnie dęby – pomniki przyrody		X	
świat zwierzęcy (ostoje, siedliska)	Bogate tereny łowieckie z dziką zwierzyną.			X
wody powierzchniowe (cieki, rzeki, stawy)	Kilka stawów hodowlanych, zbiornik przeciw pożarowy, cieki wodne, strumyk	X		
wody podziemne				
gleby	Gleby IV, V klasy	X		
kopaliny				
walory geotechniczne				
<b>Kulturowy</b>				
walory architektury	Zabudowa wsi zwarta, typowe poniemieckie domostwa z wieloma kompleksami gospodarczymi. Kilka nowych domków jednorodzinnych bez zabudowań gospodarczych.	X		
walory przestrzeni wiejskiej publicznej				
walory przestrzeni wiejskiej prywatnej				
zabytki i pamiątki historyczne	-Kościół św. Bartłomieja-z 1318 r. (wpisany na listę zabytków) z cennym malarstwem ściennym z XVI w. (gotyckie i renesansowe) otoczony murem obronnym z wmurowaną kapliczką. -Krzyże pokutne wmurowane w zach. szczyt kościoła. -Granitowy krzyż pokutny z kapliczką wysokości 1m, w centrum wsi. -Cmentarz ewangelicki.			X



	-obelisk z 1840r. w lesie na wzgórzu Merckla, -Kamień milowy w lesie.			
osobliwości kulturowe				
miejsca, osoby i przedmioty kultu				
święta, odpusty, pielgrzymki	Święta kościelne – odpust, dożynki.		X	
tradycje, obrzędy, gwara	Gwara ludności napływowej z południowej części Polski i z ze wschodu.	X		
legendy, podania i fakty historyczne				
przekazy literackie				
ważne postacie i przekazy historyczne				
specyficzne nazwy	Nazwa wioski 1279r.- Gerhardsdorf	X		
specyficzne potrawy				
dawne zawody	Piekarz, kowal, młynarz, dróżnik, rzeźnik	X		
zespoły artystyczne, twórcy				
<b>Obiekty i tereny</b>				
działki pod zabudowę mieszkaniową	działek pod zabudowę jednorodzinną		X	
działki pod domy letniskowe				
działki pod zakłady usługowe i przemysł				
pustostany mieszkaniowe				
pustostany przemysłowe				
tradycyjne nie użytkowane obiekty gospodarskie (stodoły, spichlerze, kuźnie, młyny, itp.)	Budynek dawnej remizy strażackiej	X		
<b>Infrastruktura społeczna</b>				
placze publicznych spotkań, festynów	Świetlica wiejska, Boisko sportowe,		X	
sale spotkań, świetlice, kluby	Świetlica wiejska z punktem bibliotecznym.		X	
miejsca uprawiania sportu	Boisko sportowe do piłki nożnej.	X		
miejsca rekreacji	Plac zabaw, leśne ścieżki.	X		
ścieżki rowerowe, szlaki turystyczne	Zielony szlak turystyczny „zamków Piastów”		X	
szkoły				
przedszkola				
biblioteki				
placówki opieki społecznej				
placówki służby zdrowia				
<b>Infrastruktura techniczna</b>				
wodociąg	Wieś wodociągowana.		X	
kanalizacja	Przydomowe oczyszczalnie ścieków		X	
drogi (nawierzchnia, oznakowanie oświetlenie)	Asfaltowe drogi: powiatowa, wojewódzka. Drogi gminne nieutwardzone		X	
chodniki, parkingi	Plac pod budowę parkingu,		X	
przystanki	Przystanek przy skrzyżowaniu dróg.		X	
sieć telefoniczna i dostępność internetu	Dostęp do Internetu i sieć telefoniczna z TP		X	
telefon komórkowa	Prywatna telefon komórkowa		X	



inne				
<b>Gospodarka, rolnictwo</b>				
Miejsca pracy (gdzie, ile? )				
znane firmy produkcyjne i zakłady usługowe. i ich produkty				
gastronomia	Zajazd Podkowa		X	
miejsca noclegowe	Zajazd Podkowa		X	
gospodarstwa rolne	Gospodarstwo Agroturystyczne Podkowa Gospodarstwo Pasieczne Krzysztof Tobiola Gospodarstwo ekologiczne Krzysztof Kolon		X	
uprawy hodowle	Hodowla owiec i baranów, pasieki		X	
możliwe do wykorzystania odpady produkcyjne				
zasoby odnawialnych energii				
<b>Środki finansowe i pozyskiwanie funduszy</b>				
środki udostępniane przez gminę	Fundusz sołecki		X	
środki wypracowywane				
<b>Mieszkańcy (kapitał społeczny i ludzki)</b>				
Autorytety i znane postacie we wsi	grupy inicjatywy społecznej,		X	
Krajanie znani w regionie, w kraju i zagranicą				
Osoby o specyficznej lub ważnej dla wiedzy i umiejętnościach, m.in. studenci				
Przedsiębiorcy, sponsorzy				
Osoby z dostępem do Internetu i umiejętnościami informatycznych	30% mieszkańców posiada dostęp do Internetu oraz umiejętności informatyczne		X	
Pracownicy nauki				
Związki i stowarzyszenia				
Kontakty zewnętrzne (np. z mediami)				
Współpraca zagraniczna i krajowa				
<b>Publikatory, lokalna prasa</b>				
Książki, przewodniki				
Strony www				





MOCNE	SŁABE
<p>S 1) odnowiona infrastruktura (droga powiatowa Modliszów – Złoty las, ul. Lipowa)</p> <p>J 2) przystanek autobusowy</p> <p>S 3) istniejąca świetlica wiejska, częściowo wyremontowana i wyposażona</p> <p>B 4) działki budowlane</p> <p>S 5) wodociągi</p> <p>T 6) zasoby kulturowe</p> <p>T 7) XIV wieczny kościół, liczne krzyże pokutne, cmentarz ewangelicki</p> <p>T 8) obelisk z 1840r, kamień milowy, pomnik poniemiecki w centrum wsi</p> <p>B 9) agroturystyka „Podkowa” (restauracja, hotel)</p> <p>B 10) gospodarstwa rolne (sprzedaż baranów i owiec, pasieka)</p> <p>J 11) niskie skażenie środowiska (obfita fauna i flora, pomniki przyrody, liczne gatunki porostów)</p> <p>J 12) skwerek w centrum wsi</p> <p>J 13) Zaangażowanie mieszkańców</p>	<p>S 1) niewyremontowane ulice (drogi gminne), brak chodników i ścieżek rowerowych</p> <p>S 2) słabe oznakowanie dróg</p> <p>J 3) nieużyteczny zbiornik przeciwpożarowy</p> <p>S 4) niezabezpieczony, słabo wyposażony plac zabaw</p> <p>S 5) brak zaplecza gastronomicznego świetlicy wiejskiej</p> <p>S 6) zaniedbane i niewykorzystane boisko do piłki nożnej</p> <p>T 7) niszczące wnętrza kościoła oraz mur obronny, nieobjęte ochroną płyty nagrobne oraz pomniki poniemieckie</p> <p>T 8) niszczący cmentarz ewangelicki</p> <p>J 9) małe zaangażowanie mieszkańców w życie społeczne wsi</p> <p>J 10) brak stowarzyszeń i kół</p> <p>J 11) starzejące się społeczeństwo</p>
SZANSE	ZAGROŻENIA
<p>B 1) większe wsparcie finansowe ze strony gminy</p> <p>T 2) położenie w pobliżu atrakcyjnych miejsc turystyczno-rekreacyjnych i historycznych</p> <p>B 3) zainteresowanie działkami budowlanymi ze strony potencjalnych inwestorów</p> <p>J 4) atrakcyjne tereny łowieckie</p> <p>B 5) współpraca z gminą i instytucjami pozarządowymi</p>	<p>J 1) spadająca liczba mieszkańców, emigracja ludności do innych miejscowości</p> <p>B 2) nieodpowiadający potrzebom mieszkańców plan zagospodarowania przestrzennego</p> <p>S 3) degradacja dróg spowodowana nadmiernym ruchem pojazdów ciężarowych</p> <p>B 4) bezrobocie</p> <p>J 5) rosnąca patologia społeczna</p>

## Legenda:

S – Standard życia,

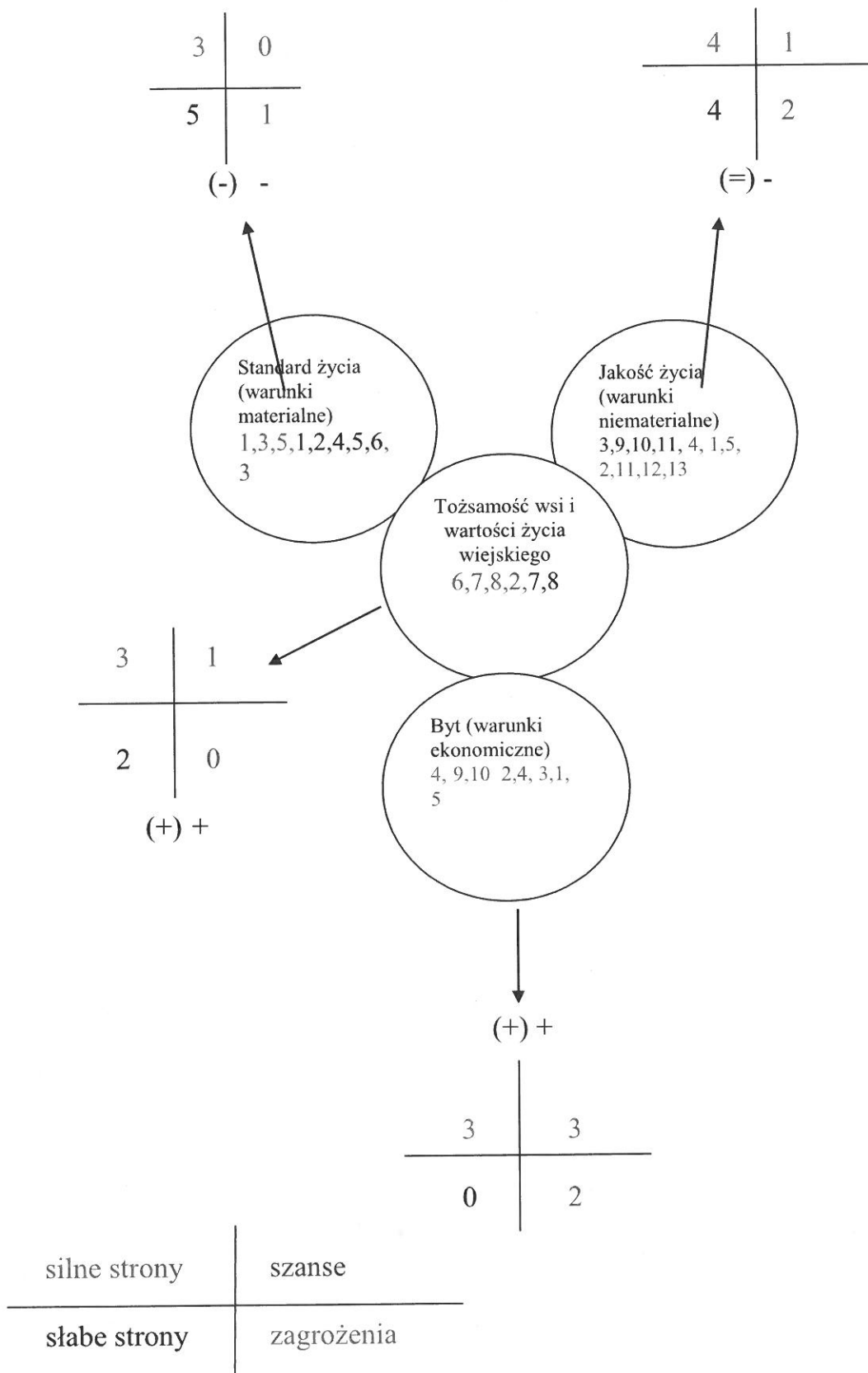
J – Jakość życia,

B – Byt,

T – Tożsamość wsi, wartości życia wiejskiego.



## Analiza potencjału rozwojowego wsi Modliszów





## Wizja wsi (2025 rok)

### **Wizja hasłowa:**

Wieś ukryta w głębi natury.

### **Wizja opisowa:**

Modliszów to wieś zadbanej zagrody z ogródkami przydomowymi oraz odrestaurowanymi zabytkami. Prężnie rozwija się w niej produkcja rolna oraz usługi agroturystyczne. Ze względu na konkurencyjność cen i wysoką jakość produkty rolnictwa ekologicznego cieszą się dużym zainteresowaniem.

Mieszkańcy są mocno zaangażowani w życie społeczne wsi, w pełni identyfikują się ze swoją miejscowością.

Wzbożona infrastruktura wsi: utwardzona droga gminna prowadząca do kościoła, parking przy cmentarzu i kościele, rozbudowany plac zabaw, nowe obiekty sportowo-rekreacyjne, ścieżki rowerowe, skatepark itp. Ułatwiają mieszkańcom życie. Miejsca użyteczności publicznej: świetlica wiejska, remiza strażacka, zatoczka autobusowa, skwer, zbiornik przeciwpożarowy są zadbane. Dzięki temu widoczny jest znaczny rozwój budownictwa indywidualnego oraz przyływ nowych mieszkańców.


**Program krótkoterminowy odnowy wsi Modliszów na okres I 2015 – I 2016r.**

Kluczowy problem	Odpowiedź	Propozycja projektu (nazwa)	Czy nas stać na realizację? (tak/nie)		Punktaacja	Hierarchia
			Organizacyjnie	Finansowo		
Co nas najbardziej zintegruje?	Integracja poprzez wspólne imprezy, w tym zajęcia integracyjne dla dzieci i seniorów	Współpraca pokoleń w rozwoju społeczno-kulturowym	TAK	TAK	3,3,2=8	III
Na czym nam najbardziej zależy?	Budowa parkingu i drogi dojazdowej do kościoła	Rewitalizacja obiektów sakralnych wsi.	TAK	TAK	5,5,5=15	I
Co nam najbardziej przeszkadza?	Nieużyteczny zbiornik przeciwpożarowy	Modernizacja zbiornika przeciwpożarowego.	TAK	TAK	1,2,2=5	V
Co najbardziej zmieni nasze życie?	Dobre zagospodarowanie przestrzeni w miejscach ogólnodostępnych (tereny zieleni, miejsca kulturowe, infrastruktura)	Zagospodarowanie przestrzeni publicznej „Wspólnie zmieniamy wieś”	TAK	TAK	2,3,4=9	IV
Co nam przyjdzie najłatwiej?	Montaż tablic informacyjnych oraz promujących wieś	„Gdzie jesteś?” - wizualizacja miejscowości	TAK	TAK	3,4,3=10	II



## Plan i program odnowy wsi: Modliszów

I. Plan rozwoju			II. Program rozwoju
1. Cele jakie musimy osiągnąć by urzeczywistnić wizję naszej wsi	2. Co nam pomoże osiągnąć cel?	3. Co nam może przeszkodzić?	Projekty, przedsięwzięcia jakie wykonamy?
	Zasoby czego użyjemy?	ATUTY Silne strony i szanse co wykorzystamy?	
<b>A. TOŻSAMOŚĆ WSI I WARTOŚCI ŻYCIA WIEJSKIEGO</b>			
1. Wzmacnianie więzi międzypokoleniowej.	świątlica wiejska, mieszkańcy wsi, liczne zabytki, w tym: cmentarz ewangelicki, zabytkowy kościół	Istniejąca świątlica wiejska, cmentarz ewangelicki, płyty nagrobne oraz pomniki poniemieckie	1.1. Założenie klubu seniora i integracja z innymi klubami z sąsiednich miejscowości; 1.2. Organizacja spotkań opłatkowych oraz innych integrujących mieszkańców w oparciu o tradycję wsi;
2. Dbłość o zabytki we wsi.		mala liczba mieszkańców, slaba integracja mieszkanców, brak stowarzyszen i kol, male zaangażowanie mieszkanców w zycie spoleczne wsi, niszczejacy cmentarz ewangelicki, nieobjete ochrona plyty nagrobne oraz pomniki poniemieckie	2.1. Odnowienie cmentarza ewangelickiego; 2.2. Objęcie ochroną płyt nagrobnych oraz pomników poniemieckich;
<b>B. STANDARD ŻYCIA</b>			



<p>1. Poprawa infrastruktury społecznej i technicznej wsi</p>	<p>Istniejąca droga gminna (nieutwardzona), istniejący plac pod budowę parkingu, nie w pełni wyposażony plac zabaw, budynek byłej remizy strażackiej, fundusze gminne</p>	<p>drogi (dojazd do kościoła i cmentarza)</p>	<p>Brak funduszy, niewyremontowane ulice (drogi gminne), brak chodników i ścieżek rowerowych, niezabezpieczony, słabo wyposażony plac zabaw, brak zaplecza gastronomicznego świetlicy wiejskiej</p>	<p>1.1. Modernizacja dróg gminnych wraz z utworzeniem parkingu przy kościele; 1.2. Modernizacja placu zabaw przy świetlicy wiejskiej; 1.3. Uzupelnienie zaplecza sanitarno-gastronomicznego świetlic wiejskiej; 1.4. Budowa chodników przy drogach powiatowych; 1.5. Budowa ścieżki pieszo-rowerowej wzdłuż dróg powiatowych i wojewódzkiej; 1.6. Zaadaptowanie budynku dawnej remizy strażackiej w celu utworzenia siłowni;</p>
<p><b>C. JAKOŚĆ ŻYCIA</b></p>				
<p>1. Poprawa bezpieczeństwa oraz estetyki wsi</p> <p>2. Podniesienie jakości życia wspólnoty wiejskiej</p>	<p>Istniejące miejsce spotkań publicznych, grupy inicjatyw społecznej, budynek byłej remizy strażackiej</p>	<p>Zaangażowanie mieszkańców, współpraca z gminą i instytucjami pozarządowymi, Wyposażenie świetlicy wiejskiej (stoły do tenisa stołowego),</p>	<p>Brak funduszy, patologia społeczna, bezrobocie, nieużyteczny zbiornik przeciwpożarowy, słabe oznakowanie dróg, małe zaangażowanie mieszkańców w życie społeczne wsi</p>	<p>1.1. Modernizacja zbiornika przeciwpożarowego; 1.2. Oznakowanie dróg publicznych z uwagi na bezpieczeństwo pieszych (ograniczenie prędkości, przejście dla pieszych); 2.1. Organizacja zajęć, spotkań i kursów dla mieszkańców wsi (m.in.: kurs pierwszej pomocy, kurs komputerowy, profilaktyka zdrowotna, itp.); 2.2. Zabawy integracyjne (np. z okazji Dnia Dziecka); 2.3. Reaktywacja drużyny tenisa stołowego i udział w powiatowej lidze tenisa stołowego;</p>
<p><b>D. BYT</b></p>				
<p>1. Pozyskanie funduszy na realizację działań odnowy wsi.</p> <p>2. Promocja wsi z wykorzystaniem walorów turystycznych, przyrodniczych i kulturowych wsi.</p>	<p>Grupy inicjatyw społecznych, szlaki turystyczne, różnicowane środowisko przyrodnicze, niskie skażenie środowiska, hodowla baranów, malowniczy krajobraz, liczne zabytki</p>	<p>Gospodarstwo agroturystyczne „Podkowa”, gospodarstwa rolno-produkcyjne, pasieki pszczelarskie, hodowla baranów, tereny łowieckie</p>	<p>Trudności z pozyskiwaniem funduszy, niszczenie zabytki, starzejące się społeczeństwo, emigracja ludności, małe zaangażowanie mieszkańców w życie społeczne wsi</p>	<p>1.1. Powołanie stowarzyszenia promującego wieś i pozyskującego środki na cele publiczne; 2.1. Tablice informacyjne i promujące miejscowość, wizualizacja wsi; 2.2. Organizacja stoiska z lokalnymi produktami na gminnych imprezach; 2.3. Zachęcanie mieszkańców do utworzenia agroturystyki.</p>