

**Uchwała nr XXVIII/229/2016  
Rady Gminy Świdnica  
z dnia 2 czerwca 2016 roku**

**w sprawie zatwierdzenia Sołeckiej Strategii Rozwoju wsi Panków na lata 2015-2025**

Na podstawie art. 18 ust. 2 pkt 6 ustawy z dnia 8 marca 1990 roku o samorządzie gminnym (Dz. U. z 2016 r., poz. 446 z późn. zm.) uchwała się, co następuje:

§ 1. Zatwierdza się Sołecką Strategię Rozwoju wsi Panków na lata 2015-2025, stanowiącą załącznik do niniejszej uchwały

§ 2. Wykonanie uchwały powierza się Wójtowi Gminy Świdnica.

§ 3. Uchwała wchodzi w życie z dniem podjęcia.

PRZEWODNICZĄCA  
Rady Gminy Świdnica

*Regina Adamska*  
Regina Adamska

**Uzasadnienie**  
**do uchwały nr XXVIII/229/2016**  
**Rady Gminy Świdnica**  
**z dnia 2 września 2016 roku**

**w sprawie zatwierdzenia Sołeckiej Strategii Rozwoju wsi Panków na lata 2015-2025**

Strategia rozwoju wsi jest programem aktywizacji społeczności lokalnych. Aktywizuje społeczność lokalną do pracy na rzecz rozwoju swoich miejscowości oraz przy wsparciu gminy i regionu do poprawy jakości życia na obszarach wiejskich. Wypełniając jeden z warunków uczestnictwa w programie „Odnowy Dolnośląskiej Wsi” zebranie wiejskie sołectwa Panków podjęło uchwałę w sprawie przyjęcia „Sołeckiej Strategii Rozwoju wsi Panków na lata 2015-2025”.

Wobec powyższego podjęcie niniejszej uchwały jest uzasadnione.

Sporządził:  
Sebastian Pietraga  
*p. i. r.*

**Kierownik**  
Działu Inwestycji i Infrastruktury Technicznej  
*B. Strózik*  
**Bartłomiej Strózik**

Projekt nie budzi zastrzeżeń:

**RADCA PRAWNY**

.....  
*Jarosław Wasyliszyn*  
Mł-346

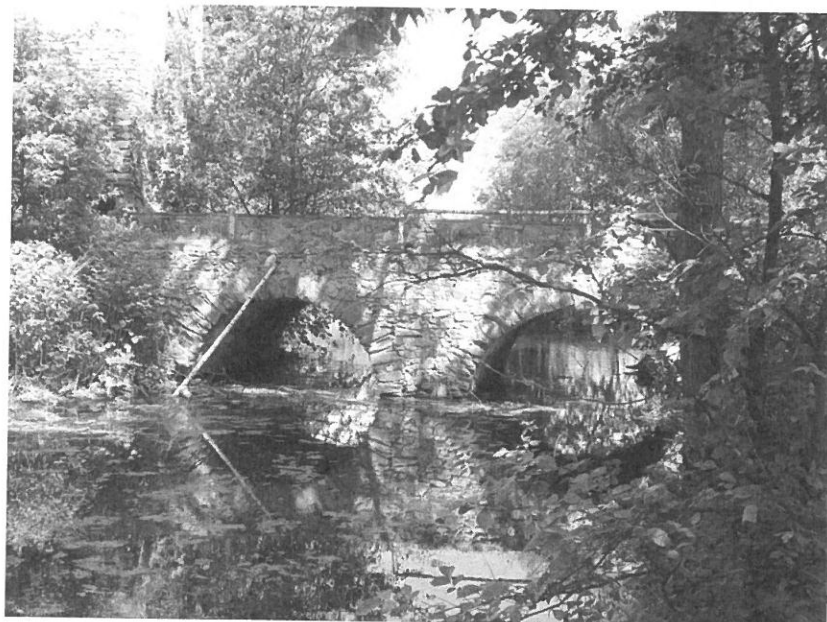


Załącznik do uchwały nr XXVIII/229/2016  
Rady Gminy Świdnica  
z dnia 2 czerwca 2016 roku



# SOŁECKA STRATEGIA ROZWOJU WSI PANKÓW NA LATA 2015 - 2025

GMINA WIEJSKA ŚWIDNICA



**Panków 2015**



**Autorami Sołeckiej Strategii Rozwoju wsi Panków są jej mieszkańcy, którzy jako Grupa Odnowy Wsi poświęcili czas i zaangażowali się w bezpośrednią pracę nad jej opracowaniem.**



Moderatorzy:

**Danuta Nowak** – tel.: 605 827 556,

**Paweł Antoniewicz** – tel.: 508 801 850,



## **Spis treści**

	<b>Strona</b>
<b>ANALIZA ZASOBÓW</b>	4
<b>ANALIZA SWOT</b>	9
<b>ANALIZA POTENCJAŁU ROZWOJOWEGO</b>	10
<b>WIZJA ROZWOJU</b>	11
<b>PROGRAM KRÓTKOTERMINOWY</b>	12
<b>PROGRAM DŁUGOTERMINOWY</b>	13



## ANALIZA ZASOBÓW

**Zasoby** – wszelkie elementy materialne i niematerialne wsi i związanego z nią obszaru, które mogą być wykorzystane obecnie bądź w przyszłości w realizacji publicznych bądź prywatnych przedsięwzięć odnowy wsi. Zwrócić uwagę na elementy specyficzne i rzadkie (wyróżniające wieś). Opracowanie: Ryszard Wilczyński

Rodzaj zasobu	Opis (nazwanie) zasobu jakim wieś dysponuje	Znaczenie zasobu		
		Mate	Duże	Wyróżniające
<b>Przyrodniczy</b>				
walory krajobrazu, rzeźby terenu	Teren typowy dla pagórkowatych terenów równinnych. Widok na Ślężę. Zadbana i czysta okolica.		x	
stan środowiska	Środowisko niezanieczyszczone, świeże powietrze. Wspaniałe miejsce do aktywnego wypoczynku, relaksu na łonie natury. Brak w pobliżu dużych zakładów przemysłowych, kopalni itp. Ryby w rzece i stawach.			x
walory klimatu	Brak szczególnych walorów	x		
walory szaty roślinnej	Znaczna część terenów przeznaczona jest pod rolnictwo. Bogactwo szaty roślinnej, przede wszystkim w obszarach leśnych- bogate runo leśne, Występują rośliny objęte ochroną (zawilce, konwalie, przebiśniegi).		x	
cenne przyrodniczo obszary lub obiekty	Cennym obszarem przyrodniczym są stawy zlokalizowane koło zamku. Nietypowym obiektem przyrodniczym jest kilkunastometrowa skarpa nad rzeką w środku lasu.			x
świat zwierzęcy (ostoje, siedliska)	Występujące tereny leśne to idealne warunki dla dzikich zwierząt wolno żyjących tj. dzików, saren, jeleni, lisów, zajęcy, borsuków a także bocianów, dzikich kaczek i bażantów. Hodowlane konie i kozy.		x	
wody powierzchniowe (cieki, rzeki, stawy)	Przez miejscowość płynie rzeka Bystrzyca, a także występują prywatne stawy na łąkach.	x		
wody podziemne	Występują wody podziemne.	x		
gleby	Gleby w klasach od II do V.		x	
kopaliny				
walory geotechniczne				
<b>Kulturowy</b>				
walory architektury	Ruiny zamku z XVI wieku położone na sztucznej wyspie otoczonej fosą.		x	
walory przestrzeni wiejskiej publicznej	Nowy plac zabaw, nowoczesna świetlica wiejska z siłownią, boisko sportowe, altana grillowa. Wieś jest dobrze oznakowana.			x
walory przestrzeni wiejskiej prywatnej	Zabudowa wsi w układzie wielodrożnym, zróżnicowane rodzaje posesji prywatnych. Prywatna hodowla/stadnina koni.		x	



zabytki i pamiątki historyczne	Kapliczka pokutna- najstarsza datowana tego typu kapliczka na Dolnym Śląsku z 1494 r.; Ruiny zamku z XVI wieku. Zespół folwarczny z zabudową z końca XIX w., zabytkowy wóz strażacki.			x
osobliwości kulturowe	-	x		
miejsca, osoby i przedmioty kultu	Przydrożna kapliczka przy której odprawiane są majówki.	x		
święta, odpusty, pielgrzymki	Coroczny festyn dla mieszkańców, święcenie wielkanocne		x	
tradycje, obrzędy, gwara	Tradycyjny wieniec dożynkowy	x		
legandy, podania i fakty historyczne	Ciekawa historia związana z kapliczką pokutną mówiąca o tym, że w 1494r. Lenhard Schnorbein pozbawił życia Martena Hygmana, syna Hamosa, za co został obciążony (w ugodzie kompozycyjnej) między innymi takimi powinnościami: zamówienie 31 kąpeli oczyszczających dla miejscowej biedoty, pokrycie kosztów pogrzebu i pokrycie kosztów sądowych; ofiarowanie świec zawierających 4 funty wosku, wpłacenie wdowie 1 węgierskiego guldena, aby wręczyła go lekarzowi; przekazanie 14 marek na wyżywienie i wychowanie niepełnoletnich dzieci, przy czym 7 marek natychmiast, a resztę w ciągu jednego roku, odbycie pielgrzymki pokutnej do Akwizgranu oraz wystawienie kamiennej kapliczki koło mostu w czasie jednego roku; W 1785 roku w Pankowie były dwa folwarki oraz młyn wodny. Wieś liczyła wówczas 16 zagrodników i 15 chałupników. W 1830 r. w miejscowości była ewangelicka szkoła, w 1845 r. tartak oraz kamieniołom. Ślady osadnictwa kultury łużyckiej (IV-V okres epoki brązu), kultury przeworskiej (III-IV wiek), późne średniowiecze.		x	
przekazy literackie	-	x		
ważne postacie i przekazy historyczne	Ród von Bocków	x		
specyficzne nazwy	-	x		
specyficzne potrawy	produkty i potrawy przygotowane przez mieszkańców,	x		
dawne zawody	Stolarz, młynarz, garbarz, owczarz	x		
zespoły artystyczne, twórcy	Rodziny zespół muzyczny	x		
<b>Obiekty i tereny</b>				
działki pod zabudowę mieszkaniową	Na terenie wsi znajduje się dużo działek pod zabudowę mieszkaniową.			x
działki pod domy letniskowe	Nie ma zainteresowania tego typu budownictwem.	x		
działki pod zakłady usługowe i przemysł	Możliwość wykorzystania terenu pod tego typu zabudowy.	x		
pustostany mieszkaniowe				
pustostany poprzemysłowe				
tradycyjne nie użytkowane obiekty				



gospodarskie (stodoły, spichlerze, kuźnie, młyny, itp.)				
<b>Infrastruktura społeczna</b>				
placze publicznych spotkań, festynów	Boisko sportowe, plac zabaw, plac przy świetlicy, altanka gillowa.			x
sale spotkań, świetlice, kluby	Świetlica wiejska, dwa sklepy ogólnospożywcze		x	
miejsca uprawiania sportu	Boisko sportowe, plac zabaw dla dzieci.		x	
miejsca rekreacji	Boisko sportowe, plac zabaw dla dzieci.		x	
ścieżki rowerowe, szlaki turystyczne				
szkoły				
przedszkola				
biblioteki				
placówki opieki społecznej				
placówki służby zdrowia				
<b>Infrastruktura techniczna</b>				
wodociąg				
kanalizacja	Przydomowe oczyszczalnie ścieków	x		
drogi (nawierzchnia, oznakowanie oświetlenie)	Drogi asfaltowe, dobrze oznakowane i oświetlone.		x	
chodniki, parkingi	Dogodny parking przy boisku sportowym i na pętli; chodnik wzdłuż głównej drogi przebiegającej przez wieś.		x	
przystanki	Dwie wiaty przystankowe dla autobusów MPK i PKS		x	
sieć telefoniczna i dostępność internetu	Wieś jest w 100% ztelefonizowana. Mieszkańcy posiadają dostęp do Internetu: - za pomocą przekazu radiowego; - za pomocą telefonii komórkowej;		x	
telefonia komórkowa	Dobry zasięg wszystkich sieci komórkowych		x	
inne				
<b>Gospodarka, rolnictwo</b>				
Miejsca pracy (gdzie, ile?)	Na terenie miejscowości znajduje się kilka gospodarstw rolnych, które stanowią miejsca pracy dla właścicieli. Ponadto istnieją dwa sklepy ogólnospożywcze zatrudniające ekspedientki oraz sklep z częściami do maszyn rolniczych zatrudniający kilku pracowników.	x		
znane firmy produkcyjne i zakłady usługowe. i ich produkty	"FORTSCHRITT Panków"- części do maszyn rolniczych, "Hukałowski Rafał Marchewka Paweł Produkcja i Projektowanie Schodów" Ponadto kilka innych, drobnych firm, w tym: remontowo-budowlane, transportowe, usługowe.		x	
gastronomia				
miejsca noclegowe				
gospodarstwa rolne	kilka		x	
uprawy hodowle	Uprawy głównie rzepaku, pszenicy, jęczmienia, ziemniaków, buraków, cebuli, kukurydzy itp., hodowla głównie trzody chlewnej, kóz, kur.		x	





możliwe do wykorzystania odpady produkcyjne				
zasoby odnawialnych energii				
<b>Środki finansowe i pozyskiwanie funduszy</b>				
środki udostępniane przez gminę	Fundusz sołecki	x		
środki wypracowywane	Dochody z festynów, zabaw tanecznych; nagrody za udział sołectwa w konkursach i turniejach		x	
<b>Mieszkańcy (kapitał społeczny i ludzki)</b>				
Autorytety i znane postacie we wsi	Wójt Gminy Świdnica Teresa Mazurek, Przewodnicząca Gminy Świdnica Regina Adamska, Członkowie organizacji wiejskich: - Sołtys wsi Franciszek Adamski; - Przedsiębiorca Franciszek Lisowski - Członkowie OSP; - Członkowie LZS;			x
Krajanie znani w regionie, w kraju i zagranicą	Paweł Mazurek- Hodowca koni, Karolina Mazurek- Jeździec Piotr Mazurek- Powożeniowiec i hodowca koni		x	
Osoby o specyficznej lub ważnej dla wiedzy i umiejętnościach, m.in. studenci	Część młodzieży to studenci, którzy kształcą się w systemie dziennym lub zaocznym w różnych kierunkach. Mieszkanka Anna Adamska pełniąca rolę tłumacza polsko-niemieckiego oraz mieszkanka Adriana Lisowska zapewniająca kontakt z lokalnymi mediami.		x	
Przedsiębiorcy, sponsorzy	J. Franckiewicz- "Franc Textil" "FORTSCHRITT Panków", "Hukałowski Rafał Marchewka Paweł Produkcja i Projektowanie Schodów" "Hodowla roślin ozdobnych Giziński" "Lisowski" "Transport drogowy towarów Adamski Franciszek" Inni lokalni mikro i mali przedsiębiorcy		x	
Osoby z dostępem do Internetu i umiejętnościach informatycznych	Większość mieszkańców ma dostęp do Internetu. Wśród młodszego pokolenia- szerokie umiejętności informatyczne.		x	
Pracownicy nauki				
Związki i stowarzyszenia	- OSP Panków; - Klub LZS Grom Panków; - Lokalna Grupa Działania		x	
Kontakty zewnętrzne (np. z mediami)	Rzadkie- występujące przy okazji organizacji imprez. Możliwość nawiązania kontaktów- Adriana Lisowska	x		
Współpraca zagraniczna i krajowa	Mieszkanka Pankowa Anna Adamska współpracuje z Niemcami przy tworzeniu portalu internetowego.	x		
<b>Publikatory, lokalna prasa</b>				
Książki, przewodniki	Wzmianki na łamach folderów gminnych. Informacje publikowane w lokalnych tygodnikach o osiągnięciach klubu sportowego Grom Panków.	x		



Strony www	Miejscowość nie posiada strony www, wzmianka o miejscowości jest na stronie internetowej Gminy Świdnica, a także na stronach dotyczących zabytkowych zamków.	x		
------------	--	---	--	--



MOCNE	SŁABE
<p>S 1. Walory przestrzeni publicznej: świetlica, plac zabaw, boisko</p> <p>B 2. Duża ilość działek pod zabudowę mieszkaniową</p> <p>J 3. Ładne tereny rekreacyjne i widoki</p> <p>J 4. Czysta i zadbane przestrzeń publiczną</p> <p>T 5. Obecność stajni hodowlanych (konie)</p> <p>J 6. Duży zasób zwierzyny łownej</p> <p>T 7. Ruiny zamku z XVI w. i najstarsza na Dolnym Śląsku kapliczka pokutna</p> <p>B 8. Zaradność mieszkańców (duża liczba przedsiębiorców)</p> <p>T 9. Coroczny festyn wiejski</p> <p>S 10. Dwa sklepy ogólnospożywcze</p> <p>S 11. Chodnik wzdłuż głównej drogi</p> <p>T 12. Nietypowy obraz przyrodniczy (skarpa w lesie nad rzeką)</p> <p>S 13. Dobry stan dróg</p> <p>J 14. Dwóch przedstawicieli władzy wśród mieszkańców (wójt i przewodnicząca gminy)</p> <p>J 15. Ryby w rzece i stawach (np. pstrągi i karpie)</p> <p>J 16. Rzeka stwarza dobre warunki do uprawiania kajakarstwa</p> <p>S 17. Dogodny parking przy boisku sportowym</p> <p>J 18. Altanka grillowa</p> <p>B 19. Możliwość wynajęcia świetlicy</p> <p>J 20. Niezanieczyszczone środowisko i powietrze</p> <p>J 21. Siłownia dostępna dla mieszkańców</p> <p>T 22. Zabytkowy wóz strażacki</p> <p>S 23. Dobre oznakowanie i oświetlenie wsi</p> <p>T 24. Widok na Górę Ślężę</p> <p>J 25. Doświadczenie w organizacji imprez plenerowych</p>	<p>J 1. Słabe zaangażowanie mieszkańców</p> <p>T 2. Brak lokalnych produktów i tradycji</p> <p>J 3. Mała liczba wydarzeń wiejskich</p> <p>J 4. Słaba komunikacja pozamiejska</p> <p>S 5. Zbyt małe zaplecze dla piłkarzy</p> <p>J 6. Brak zabezpieczenia skarpy</p> <p>S 7. Brak chodnika od strony Wierzbnej</p> <p>S 8. Zły stan mostu</p> <p>S 9. Brak adaptacji strychu na świetlicy</p> <p>S 10. Kilka popadających w ruinę domów mieszkalnych</p> <p>J 11. Lokalizacja na uboczu (skomplikowany dojazd)</p> <p>B 12. Brak strony internetowej</p>
SZANSE	ZAGROŻENIA
<p>B 1. Istnienie tradycyjnych gospodarstw rolnych i terenów jeździeckich, które mogą przyciągać turystów</p> <p>T 2. Wykorzystanie zasobów ludzkich-mieszkanki pełniącej rolę tłumacza polsko-niemieckiego i utrzymującej kontakty z niemieckim sąsiadem.</p> <p>B 3. Wykorzystanie zasobów ludzkich-mieszkanki będącej PRowcem i utrzymującej kontakty z lokalnymi mediami.</p> <p>T 4. Bliskość położenia zamku w Kraskowie</p>	<p>J 1. Zagrożenie powodziowe</p> <p>B 2. Obecność wsi o podobnym profilu</p>

## Legenda:

S – Standard życia,

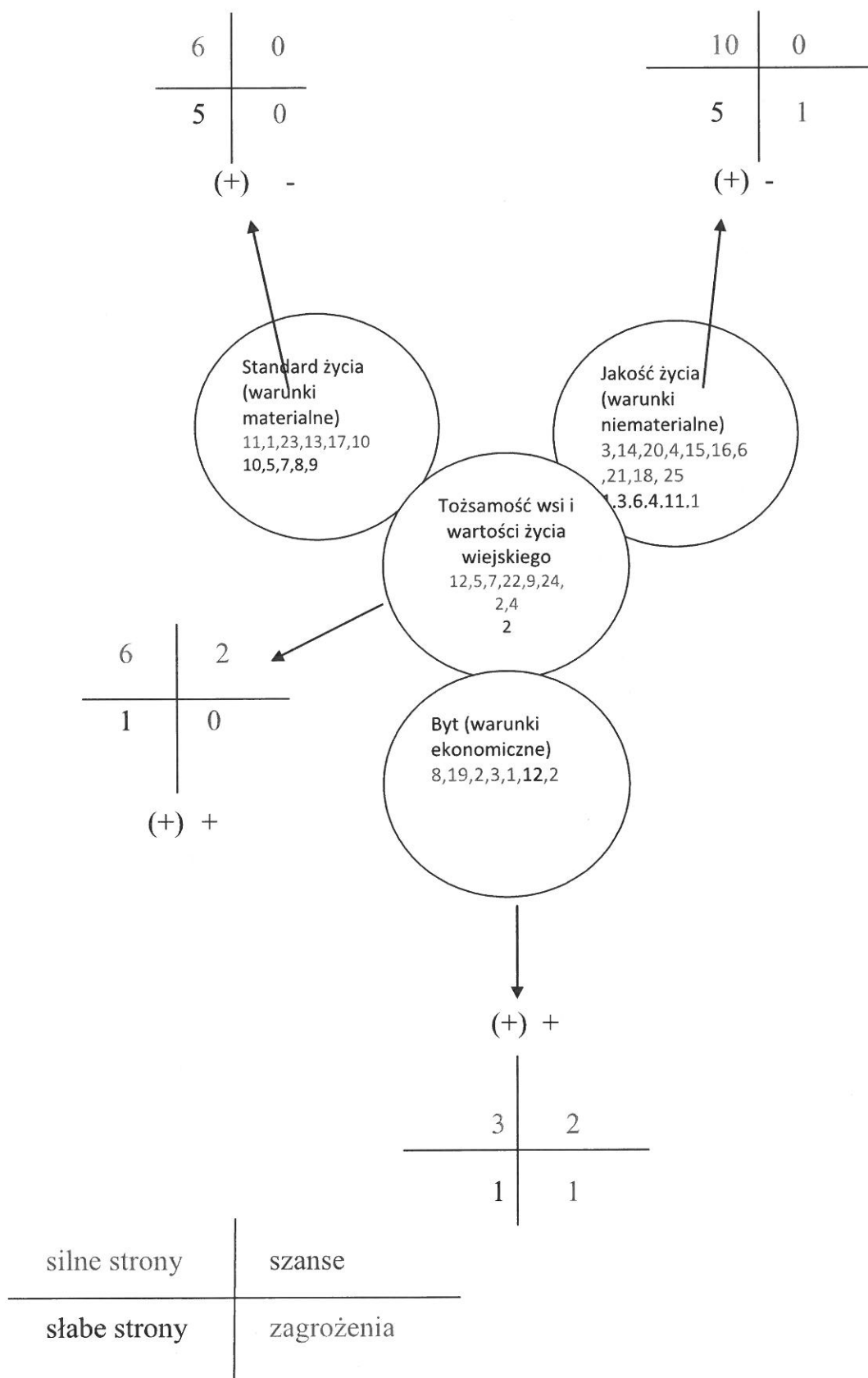
J – Jakość życia,

B – Byt,

T – Tożsamość wsi, wartości życia wiejskiego.



## Analiza potencjału rozwojowego wsi Panków





## Wizja wsi (2025 rok)

### Wizja hasłowa:

"Panków- sielska dolina"

### Wizja opisowa:

Panków to malownicze miejsce wypoczynku przyciągające turystów chcących odpocząć od miejskiego zgiełku. Z myślą o gościach przygotowaliśmy grę wiejską pełną niespodzianek i prezentującą walory naszej wsi. Miejscowość wyróżnia się współpracą przedsiębiorczych mieszkańców, życzliwością i zażyłymi sąsiedzkimi relacjami. Istnieją tu i działają gospodarstwa agroturystyczne a gospodarstwa rolne wspólnie działają jako Grupa Producentów Rolnych. Z przyjemnością dzielimy się swoją wiedzą i doświadczeniem z zainteresowanymi tematem prowadzenia gospodarstw miejskimi turystami. Prowadzimy uprawy ekologiczne i cenimy sobie produkty naturalne. Hucznie obchodzimy lokalne święta, takie jak dożynki oraz organizujemy festyny tematyczne. Nasza baza rekreacyjno-sportowa jest chętnie wykorzystywana przez mieszkańców, turystów i amatorów sportu. Szczególnym zainteresowaniem cieszy się bieżnia sportowa i "siłownia pod chmurką". Nowe trasy rowerowe przebiegające przez naszą miejscowość dają kolarzom możliwość jazdy w pięknych i czystych rejonach. Infrastruktura techniczna i przestrzeń publiczna spełniają nasze oczekiwania i gwarantują nam możliwości ciągłego rozwoju. Nasz klub sportowy osiąga dobre wyniki w rozgrywkach piłki nożnej. Posiadamy bliskie naturze przestrzenie publiczne przystosowane do wypoczynku i zabawy. Młodzi ludzie chętnie pozostają lub wracają do tej wioski i budują swoje domy. Nasze działki budowlane cieszą się dużym zainteresowaniem ze względu na krajobraz a także klimat jaki panuje we wsi.


**Program krótkoterminowy odnowy wsi Panków na okres I 2015 – I 2016r.**

Kluczowy problem	Odpowiedź	Propozycja projektu (nazwa)	Czy nas stać na realizację? (tak/nie)		Punkcja	Hierarchia
			Organizacyjnie	Finansowo		
Co nas najbardziej zintegruje?	Wspólna idea - organizacja wydarzeń i eventów	Festyn tematyczny "Dzień Sąsiada"	tak	nie	4,3,3=10	III
Na czym nam najbardziej zależy?	Rozbudowane obiekty sportowo-rekreacyjne	Siłownia pod chmurką lub bieżnia	tak	nie	5,4,5=14	I
Co nam najbardziej przeszkadza?	Niewystarczające zaplecze dla sportowców-piłkarzy	Adaptacja strychu nad świetlicą wiejską	tak	nie	3,5,4=12	II
Co najbardziej zmieni nasze życie?	Odwiedziny turystów, możliwość zaprezentowania walorów wsi	Gospodarstwo edukacyjne	tak	nie	2,2,2=6	IV
Co nam przyjdzie najłatwiej?	Stworzenie miejsca wypoczynku dla turystów i mieszkańców	Przestrzeń wypoczynkowa nad rzeką	tak	tak	1,1,1=3	V



**Plan i program odnowy wsi: Panków**

I. Plan rozwoju			II. Program rozwoju	
1. Cele jakie musimy osiągnąć by urzeczywistnić wizję naszej wsi	2. Co nam pomoże osiągnąć cel?		3. Co nam może przeszkodzić?	
	Zasoby czego użyjemy?	ATUTY Silne strony i szanse co wykorzystamy?	BARIERY Słabe strony Co wyliminujemy? Zagrożenia Czego unikniemy?	
<b>A. TOŻSAMOŚĆ WSI I WARTOŚCI ŻYCIA WIEJSKIEGO</b>				
1. Kulturowanie i rozwijanie poczucia wspólnoty.	produkty i potrawy przygotowane przez mieszkańców, umiejętności młodzieży, oznakowanie wsi, wykorzystanie potencjału mieszkańców (jazda bryczką, zespół muzyczny), dogodny parking przy boisku sportowym.	Zaradność mieszkańców, Świetlica wiejska, plac pod organizację eventów, boisko sportowe, ładne i zadbane tereny rekreacyjne i krajobraz, dogodny parking przy boisku, kontakty z mediami, doświadczenie w organizacji imprez plenerowych, przedsiębiorczość mieszkańców i umiejętności	Slabe zaangażowanie mieszkańców, brak lokalnych produktów i tradycji, skomplikowany dojazd	
			1.1. Realizacja wydarzeń integrujących mieszkańców; 1.2. Organizacja festynów tematycznych, m.in.: "Dzień Sąsiada i "Darcie pierza";	
<b>B. STANDARD ŻYCIA</b>				



<p>1. Poprawa infrastruktury we wsi.</p> <p>2. Poprawa estetyki we wsi.</p>	<p>Niewykorzystana przestrzeń nad świetlicą wiejską, OSP Panków, Dobry stan dróg, Lokalna Grupa Działania, Przestrzeń publiczną: boisko, niezanieczyszczone środowisko i piękne tereny do wypoczynku na łonie natury, sklepy</p>	<p>Zaradność mieszkańców, walory przestrzeni publicznej: świetlica, Ładne tereny rekreacyjne i krajobraz, bardzo czysta i zadbana przestrzeń publiczna, walory przestrzeni publicznej: boisko, dogodny parking przy boisku</p>	<p>Brak adaptacji strychu na świetlicy, za małe zaplecze dla piłkarzy, słabe zaangażowanie mieszkańców, Zły stan mostu, zagrożenie powodziowe, Brak chodnika od strony Wierzbnej, Obecność wsi o podobnym profilu, słabe zaangażowanie mieszkańców</p>	<p>1.1. Budowa zaplecza dla sportowców; 1.2. Remont mostu; 1.3. Budowa chodnika od strony Wierzbnej; 1.4. Montaż bieżni sportowej na boisku; 2.1. Zakup kosiarki do koszenia dużych terenów zielonych;</p>
---	--	--	--	--

C. JAKOŚĆ ŻYCIA





<p>1. Zwiększenie oferty wypoczynku i rekreacji w miejscowości</p>	<p>Przestrzeń publiczna: plac zabaw, niezanieczyszczone środowisko i piękne tereny do wypoczynku na łonie natury, sklepy, zaradność mieszkańców, rzekę Bystrycę, fundusz sołecki</p>	<p>Ładne tereny rekreacyjne i krajobraz, bardzo czysta i zadbana przestrzeń publiczna, walory przestrzeni publicznej: plac zabaw, dogodny parking przy boisku, zaradność mieszkańców</p>	<p>Obecność wsi o podobnym profilu, słabe zaangażowanie mieszkańców, mała liczba wydarzeń wiejskich</p>	<p>1.1. Zaprojektowanie i wykonanie siłowni "pod chmurką"; 1.2. Zagospodarowanie przestrzeni wypoczynkowej nad rzeką; 2.1. Organizacja imprez integrujących mieszkańców; 2.2. Organizacja imprez dla dzieci (Mikołajki, Dzień Dziecka, etc.); 2.3. Organizacja w świetlicy zajęć kulturalno-sportowych i warsztatów tematycznych;</p>
<p>D. BYT</p>				



<p>1. Promocja wsi.</p> <p>2. Zwiększenie możliwości pozyskiwania dochodów przez mieszkańców.</p>	<p>Kapitał ludzki (PRowiec), podania historyczne, istnienie zamku i najstarszej kapliczki pokutnej na Dolnym Śląsku</p> <p>Gospodarstwa rolne na terenie wsi, niezanieczyszczone środowisko i piękne tereny do wypoczynku na łonie natury, siedliska dzikich zwierząt, świetlica wiejska, uprawy zbóż i hodowle zwierząt, kapitał ludzki (tłumacz, PRowiec)</p>	<p>Zaradność mieszkańców, wykorzystanie zasobów ludzkich: PRowiec</p> <p>ładne tereny rekreacyjne i widoki, czysta i zadbana przestrzeń publiczna, obecność stajni hodowlanych (konie), duży zasób zwierzyny łownej, zaradność mieszkańców, Istnienie tradycyjnych gospodarstw rolnych i terenów jeździeckich, Wykorzystanie zasobów ludzkich</p>	<p>Brak strony internetowej</p> <p>brak lokalnych produktów i tradycji, skomplikowany dojazd, obecność wsi o podobnym profilu</p>	<p>1.1. Stworzenie strony internetowej;</p> <p>2.1. Gospodarstwa edukacyjne – stworzenie oferty i jej promocja ;</p> <p>2.2. Realizacja wydarzeń zarobkowych (np. festyny);</p>
<p>Zaradność mieszkańców, produkty i potrawy przygotowane przez mieszkańców, umiejętności młodzieży, oznakowanie wsi, wykorzystanie potencjału mieszkańców (jazda bryczką, zespół muzyczny), dogodny parking przy boisku sportowym.</p>	<p>Zaradność mieszkańców, plac pod organizację eventów, boisko sportowe, ładne i zadbane tereny rekreacyjne i krajobraz, parking przy boisku, kontakty z mediami, doświadczenie w organizacji, przedsiębiorczość mieszkańców i umiejętności</p>	<p>Świetlica wiejska, plac pod organizację eventów, boisko sportowe, ładne i zadbane tereny rekreacyjne i krajobraz, parking przy boisku, kontakty z mediami, doświadczenie w organizacji, przedsiębiorczość mieszkańców i umiejętności</p>	<p>Słabe zaangażowanie mieszkańców, brak lokalnych produktów i tradycji, skomplikowany dojazd</p>	