



GMINA ŚWIDNICA
ul. B. Głowackiego 4
58-100 Świdnica (4)
tel. 74 852 30 67
NIP 780-100-1420 Regon 890718389
Nr konta BS w Kobierzycach Filia w Świdnicy
32 9575 0004 0000 1445 2000 0010

ZP.271.5.2017(2)

Świdnica, dnia 28.03.2017 r.

**Wszyscy zainteresowani
Wykonawcy**

Dot. postępowania o udzielenie zamówienia publicznego prowadzonego w trybie przetargu nieograniczonego nr ZP.271.5.2017 pn.: „Termomodernizacja świetlicy wiejskiej w Słotwinie wraz z przebudową pomieszczeń lokalu użytkowego- świetlicy wiejskiej na potrzeby Posterunku Policji w Słotwinie nr 36”.

Na podstawie art. 38 ust. 1 pkt. 3 i ust. 2 ustawy z dnia 29 stycznia 2004r. Prawo zamówień publicznych (Dz. U. z 2015, poz. 2164 ze zm.), Zamawiający udziela wyjaśnień do zapytań, które wpłynęły w ramach niniejszego postępowania:

zapytanie nr 1

W przedmiarze dla zadania Termomodernizacji znajduje się zapis o montażu parapetów zewnętrznych kompozytowych. W projekcie brakuje informacji o grubości i rodzaju tego kompozytu oraz wskazania miejsca montażu. Dodatkowo w STWiOR cz. Architektonicznej znajduje się zapis, że parapety zewnętrzne przybudówki mają być z blachy stalowej powlekanej. Proszę o podanie koloru i wykończenia powłoki tych parapetów oraz o ujednoclenie zapisów i ujęcie tych zmian w przedmiarze.

odpowiedź nr 1

Należy wycenić wykonanie parapetów z blachy tytan-cynk patynowana.

zapytanie nr 2

Nie są jednolite zapisy dotyczące materiału na wykonanie obróbek blacharskich. W kosztorysie jest wpisana blacha ocynkowana, w projekcie blacha powlekana, w specyfikacji ocynkowana, w projekcie posterunku blacha tytanowo-cynkowa patynowana. **Z jakiej blachy należy wykonać obróbki, jeżeli z powlekanej proszę podać rodzaj powłoki powleczenia, jeśli patynowana to w jakim kolorze?**

odpowiedź nr 2

Obróbki blacharskie wykonać z blachy tytan-cynk patynowana.

zapytanie nr 3

Drzwi wejściowe – wg. przedmiaru i projektu należy wymienić na nowe, wg. specyfikacji należy je poddać renowacji. **Którą opcję należy wycenić?**

odpowiedź nr 3

Należy wycenić wymianę drzwi wejściowych zgodnie z projektem posterunku policji.

zapytanie nr 4

Rury spustowe i rynny – wg. projektu należy wykonać z PCW, wg. specyfikacji z blachy ocynkowanej. **Z czego należy wykonać rynny i rury spustowe?**

odpowiedź nr 4

Rynny i rury spustowe wykonać z blachy tytan-cynk.

zapytanie nr 5

W projekcie i specyfikacji różne są zapisy dot. uziarnienia tynku zewnętrznego. W projekcie podano tynkowanie tynkiem silikatowym lub akrylowym o uziarnieniu 0,5 mm, w specyfikacji silikonowym - 2,0 mm. **Jaki tynk należy zastosować i jakie ma być jego uziarnienie?**

odpowiedź nr 5

Tynk zewnętrzny przyjąć silikonowy o uziarnieniu 0,5 mm.

zapytanie nr 6

W projekcie przewidziano przyścienną pochylnię naschodową dla osób niepełnosprawnych. Dokumentacja nie zawiera żadnych parametrów technicznych jakie ma ten „pojazd” spełniać. **Czy zamawiający uzupełni dokumentację w tym zakresie?**

odpowiedź nr 6

Należy wycenić platformę schodową typu ASCENDOR PLK8 na szynie krzywoliniowej lub równoważną (udźwig minimum do 200kg, moc 0,5 KW, zasilanie 24VDC/220V-230V-50Hz, kont nachylenia schodów 0-47°).

zapytanie nr 7

Na spoczniku schodów należy wykonać balustradę i odrębnie pochwyt, na przeciwległej ścianie do biegu schodołazu. W projekcie nie ma rysunku dotyczącego wyglądu tej balustrady i pochwyty ani parametrów materiału. **Czy zamawiający uzupełni dokumentację w tym zakresie?**

odpowiedź nr 7

Balustradę schodowa należy wycenić zgodnie z załączonymi rysunkami.

zapytanie nr 8

W projekcie brakuje szczegółowego opisu zabiegów konserwatorskich krat okiennych (jest tylko malowanie). **Czy należy wykonać: czyszczenie krat z istniejących powłok malarskich i uszkodzeń korozyjnych, czym zabezpieczyć je antykorozyjnie?**

odpowiedź nr 8

Kraty okienne należy oczyścić z istniejących powłok malarskich i korozji zabezpieczyć antykorozyjnie i pomalować.

zapytanie nr 9

Schody wejściowe do budynku - **czy nowe schody należy wykonać jako blokowe, czy okładzinowe na istniejących ?**

odpowiedź nr 9

Schody wejściowe należy wykonać jako nowe blokowe – zgodnie z dokumentacją projektową wykonawczą posterunku policji.

zapytanie nr 10

Na części zlokalizowanej bezpośrednio nad piwnicą przewidziano nową podłogę stosując następujące warstwy:

- *keramzyt izolacyjny L, gr. 8cm*
- *szpryc cementowy,*
- *styropian twardy 2cm.*

Czy na pewno ma to być szpryc cementowy a nie np. wylewka? Czy warstwa styropianu na keramzycie i szprycu na pewno ma mieć 2 cm?

odpowiedź nr 10

Należy wycenić przyjęte rozwiązanie ocieplenia posadzki z warstwami jak wyżej.

zapytanie nr 11

Policja – **płytki posadzkowe nie ma opisanych żadnych parametrów** .

odpowiedź nr 11

Należy wycenić płytki gresowe o wymiarach min. 30x30 cm, klasa ścieralności – V, antypoślizgowe nie polerowane, kolor ciemnoszary.

zapytanie nr 12

Układ konstrukcyjny podciągów stalowych w piwnicy nie jest opisany szczegółowo. Brakuje przekroju, który wskazywałby wysokość montażu poszczególnych belek, bo zapewne są na różnych wysokościach. Niektóre z nich nie mają punktów oparcia (ich końce oparte są na nadprożach otworów okiennych i drzwiowych). Niektóre nie są opisane co do ich wielkości. Nie wiadomo czy mają być ze sobą połączone i jak (brak węzłów). Brak zestawienia stali. Część piwnicy jest zamurowana (nieдоступna) bardzo prawdopodobne, że jest zasypana, a przewidziano tam montaż podciągów. Z rysunku wynika , że nawet wykonanie otworów technologicznych nie umożliwi zamontowania belek dłuższych niż długość pomieszczenia w kierunku wejścia. **Czy należy przewidzieć usunięcie materiału zasypowego z tych pomieszczeń? Gdzie i jakie duże należy wykonać otwory technologiczne ? Jakie nadproża powinny być w tych otworach? Czy nie lepiej byłoby wykonać ścianki działowe z materiałów lżejszych, niewymagających wzmocnienia stropów?**

odpowiedź nr 12

Belki stalowe – podciągi zaprojektowano jako montowane na stropie piwnicy (a nie pod stropem piwnicy). Podciągi kotwione będą w gniazdach ścian budynku a połączenia belek – podciągów spawane na miejscu. Dostarczenie belek do wnętrza budynku możliwe jest przez otwory okienne lub drzwiowe i nie wymaga wykonywania dodatkowych otworów technologicznych.

zapytanie nr 13

Zakres prac opisany poprzednim punkcie należy wykonać przed rozpoczęciem właściwych robót powyżej. Wydaje się, że jest raczej niemożliwe wykonanie wszystkich prac przy posterunku policji w przewidzianym okresie do 30 maja czyli 5-6 tygodni od prawdopodobnego terminu podpisania umowy. **Czy zamawiający dopuszcza zmianę terminu wykonania tej części zadania lub zmianę technologii wykonania ścian ?**

odpowiedź nr 13

Zamawiający nie przewiduje wydłużenia terminu realizacji zamówienia.

zapytanie nr 14

W projekcie jest zapis: *Istniejące nieużytkowane instalacje teletechniczne należy usunąć, natomiast pozostałe okablowanie prowadzić podtynkowo.* Do wyceny niezbędne jest wskazanie: **które instalacje są do usunięcia z elewacji, a które należy wprowadzić pod tynk?**

odpowiedź nr 14

Zamawiający nie stwierdził istniejących instalacji teletechnicznych na elewacji proszę przyjąć w wycenie ok. 20mb nowego okablowania na elewacji. Przebieg okablowania uzgodniony będzie na etapie wykonawstwa z Komendą Powiatową Policji.

zapytanie nr 15

W przedmiarze świetlicy przyjęto do wyceny metraże inne niż wynikają z projektów. Ustawodawca dopuszcza wprawdzie nie załączanie do dokumentacji przetargowej przedmiarów, jednakże nie dopuszcza załączania nieprawdziwych. Prosimy o wyjaśnienie różnic w powierzchni posadzek. W przedmiarze świetlicy podłogi mają 296,05 m² wg projektu jest to 314,43 m². Od przedmiaru 296,05 m² odejmuje się przedmiar 83,80 m² (posadzka posterunku) , a w przedmiarze i projekcie posterunku jest to 76 m² . **Jakie są właściwe przedmiary?**

odpowiedź nr 15

Należy wycenić posadzki i podłogi odejmując od powierzchni 314,43 m² powierzchnię posterunku 76 m², tj. 238,43 m².

zapytanie nr 16

W projekcie przewidziano wykonanie posadzki z płyt granitowych w strefie wejściowej. Jednak nie ujęto tego w przedmiarach a projekt nie pozwala na precyzyjne obliczenie tej powierzchni. **Czy Zamawiający uzupełni dokumentację?**

odpowiedź nr 16

Należy wycenić 11 m² posadzki z płytek granitowych w strefie wejściowej.

zapytanie nr 17

W projekcie przebudowy pomieszczeń posterunku - strefa wejściowa (rys. Arch.-2) do termoizolacji wskazuje się wełnę mineralną **15 cm**. W projekcie świetlicy do ocieplania należy zastosować styropian $\lambda=0,033$ gr. **14 cm**. **Gdzie przebiega granica tych materiałów i jak powinny być ze sobą połączone? Może lepiej byłoby ujednoczyć te materiały?**

odpowiedź nr 17

Granica zastosowania styropianu i wełny przebiega w narożniku przybudówki przy schodach wejściowych. Zamawiający dopuszcza ujednoczenie materiału poprzez zamianę styropianu na wełnę mineralną przy zachowaniu projektowanej izolacyjności cieplnej (dla ścian docieplonych styropianem).

zapytanie nr 18

W projekcie posterunku przewidziano odbojnice ściennie. Brakuje szczegółów : Grubość, szerokość, rodzaj materiału, wysokość i sposób montażu. Z projektu trudno też precyzyjnie policzyć ile tych odbojnic należy zamontować (na rysunkach kończą się w dowolnych miejscach). **Czy Zamawiający uzupełni dokumentację w tym zakresie?**

odpowiedź nr 18

Odbojnice ścienne w posterunku policji należy wykonać z wykładziny PCV typu „tarket” pasami szerokości 30 cm w kolorze ciemnoszarym, łączna długość 20cm.

zapytanie nr 19

Czy zadanie obejmuje wykonanie wentylacji mechanicznej. Załączona dokumentacji techniczna przewiduje jej wykonanie, natomiast nie ma jej w załączonych przedmiarach robót.


odpowiedź nr 19

Wentylacja mechaniczna jest opisana w dziale 4 przedmiaru robót instalacyjnych dla posterunku policji.

Jednocześnie Zamawiający informuje, iż ww. wyjaśnienia nie powodują konieczności przedłużenia terminu składania ofert na podstawie art. 38 ust 6. ustawy Pzp, ponieważ nie wymagają dodatkowego czasu na wprowadzenia zmian w ofertach.

Sprawę prowadzi:
Jarosław Socha
Małgorzata Suchodolska

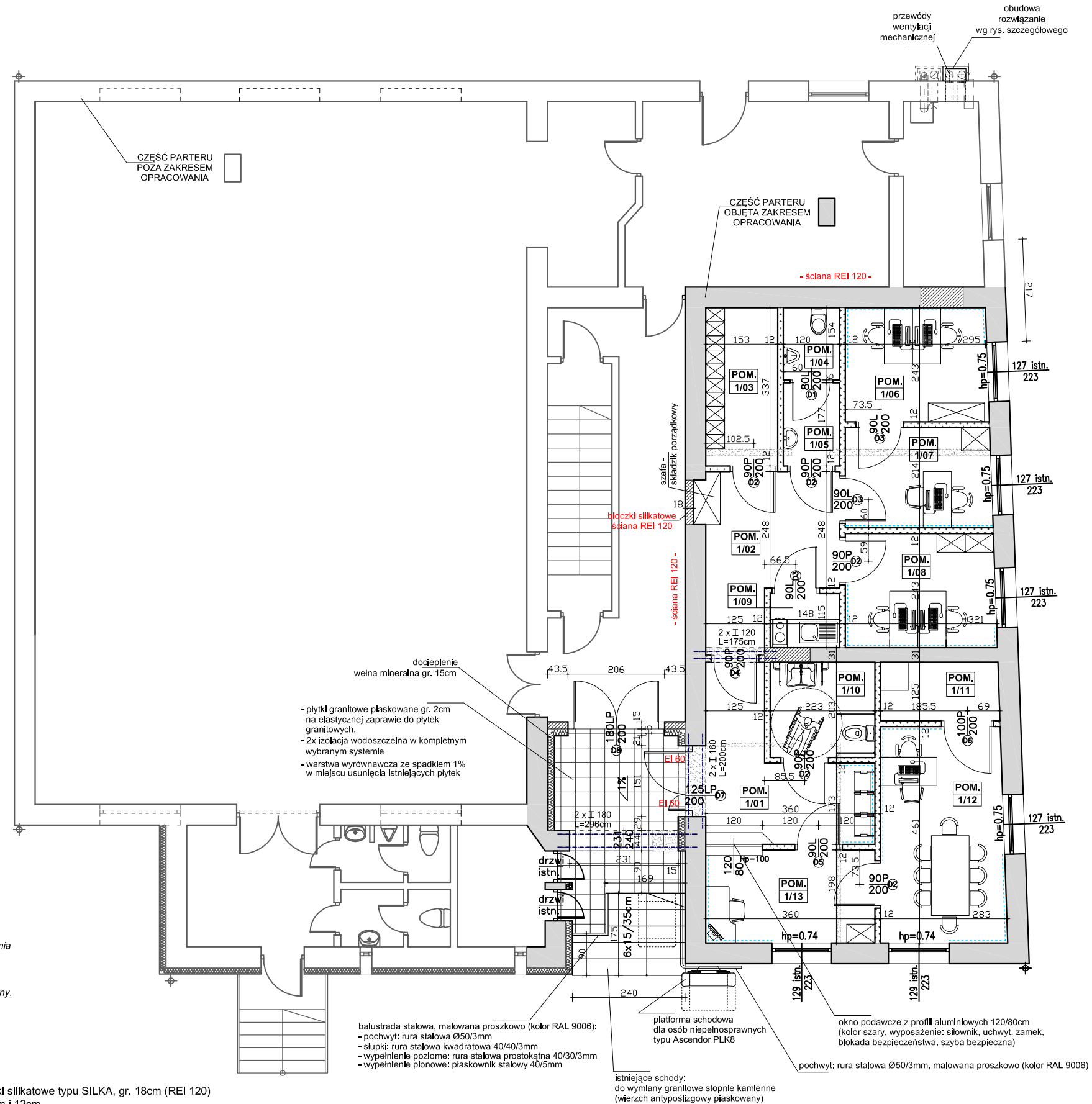
z up. WOJTA
Zbigniew Kozłowski
Zastępca Wójta



SŁOTWINA - posterunek policji

RZUT PARTERU
skala 1:100

BILANS POWIERZCHNI			
PARTER - część objęta opracowaniem			
NR POM.	NAZWA POMIESZCZENIA	RODZAJ POSADZKI	POW. UŻYTK. (m ²)
1/01	HOL	heterogeniczna wykładz. winyl.	8,9
1/02	KORYTARZ	heterogeniczna wykładz. winyl.	8,8
1/03	SZATNIA	heterogeniczna wykładz. winyl.	5,0
1/04	WC (M)	plytki ceram. / gres	1,8
1/05	PRZEDSIONEK WC	plytki ceram. / gres	2,0
1/06	POM. BIUROWE DZIELNICOWYCH	heterogeniczna wykładz. winyl.	7,1
1/07	POM. BIUROWE DZIELNICOWYCH	heterogeniczna wykładz. winyl.	6,5
1/08	POM. BIUROWE FUNKC. PATROLU	heterogeniczna wykładz. winyl.	7,6
1/09	POM. SOCJALNE	plytki ceram. / gres	1,7
1/10	WC (K) / NPS	plytki ceram. / gres	4,4
1/11	SERWEROWNIA	plytki ceram. / gres	3,1
1/12	POM. BIUROWE KIEROWNIK	heterogeniczna wykładz. winyl.	12,1
1/13	POM. BIUROWE SEKRETARIAT	heterogeniczna wykładz. winyl.	7,0
OGÓŁEM			76,0



1. Wentylacja mechaniczna pomieszczeń objętych zakresem opracowania wg branży sanitarnej.
2. W oknach zamontować nawiewniki higrosterowane.
3. Kraty w oknach do renowacji. Zabezpieczyć antykorozyjnie. Malować farbami epoksydowymi, przeznaczonymi do ochrony stali - kolor czarny.
4. Nadproża ścian działowych - systemowe wg wybranego producenta.
5. Obudowa stopu od spodu z płyt ognioodpornych w systemie REI 60, wg rozwiązania szczegółowego producenta płyt.

- ściany wyburzane
- ściany murowane: cegła pełna (zamurowanie), bloczki silikatowe typu SILKA, gr. 18cm (REI 120)
- ściany działowe: bloczki betonu komórkowego gr. 6cm i 12cm
- ściana działowa - podcień: bloczki typu Ytong PP4/0.6 S 15 cm
- odbojnice ściienne, płaskie, kolor "ciemny szary". Dokładna kolorystyka do ustalenia po wyborze producenta.

AUTORSKA PRACOWNIA ARCHITEKTURY mgr inż. ach. Andrzej Grzybowski, ul. K. Młarki 7, 58-100 Świdnica tel. 607 10 68 32 e-mail: apa-agryzbowski@o2.pl	skala: 1:100	02.2017r.
	PROJEKTOWAŁ mgr inż. arch. Andrzej Grzybowski	
LOKAL UŻYTECZNOŚCI PUBLICZNEJ - POSTERUNEK POLICJI Słotwina 36, Gmina Świdnica, dz. nr 158/3, 153/1, obręb 0024 Słotwina Gmina Świdnica, ul. Głowackiego 4, 58-100 Świdnica projektant: mgr inż. arch. Andrzej Grzybowski	ASYST. PROJ. Janusz Szczęśniak	
	rys.nr Arch.-02	

SŁOTWINA - posterunek policji

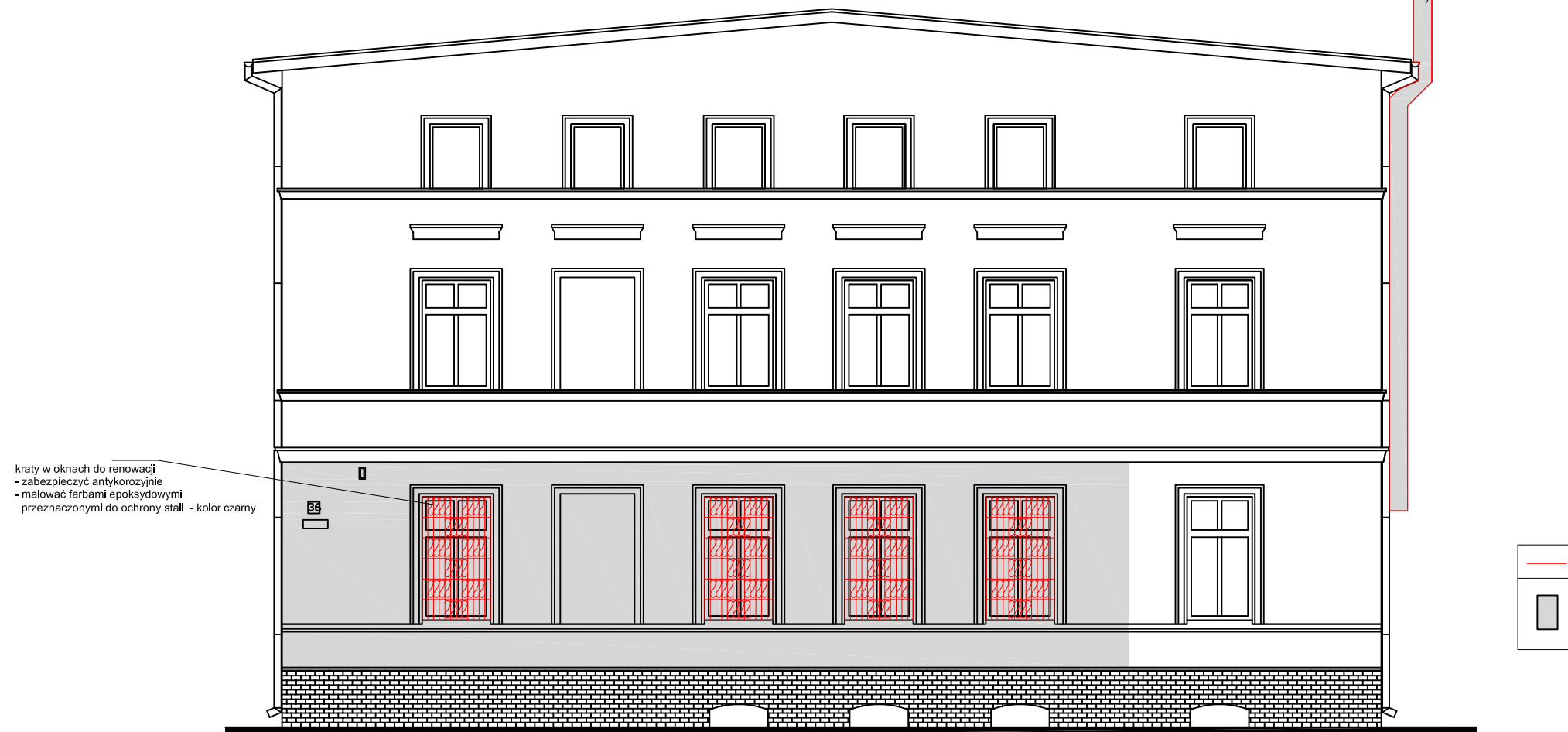
ELEWACJA FRONTOWA I BOCZNA

skala 1:100

elewacja frontowa



elewacja boczna



balustrada stalowa, malowana proszkowo (kolor RAL 9006):
- pochwyt: rura stalowa Ø50/3mm
- słupki: rura stalowa kwadratowa 40/40/3mm
- wypełnienie poziome: rura stalowa prostokątna 40/30/3mm
- wypełnienie pionowe: płaskownik stalowy 40/5mm

istniejące schody:
do wymiany granitowe stopnie kamienne
(wierzch antypoślizgowy piaskowany)

platforma schodowa
dla osób niepełnosprawnych
typu Ascendor PLK8

kratki w oknach do renowacji
- zabezpieczyć antykorozyjnie
- malować farbami epoksydowymi
przeznaczonymi do ochrony stali - kolor czarny

obudowa
rozwiązanie
wg rys. szczegółowego

	zakres prac
	część budynku objęta zakresem opracowania

skala: 1:100 02.2017r.

PROJEKTOWAŁ

mgr inż. arch. Andrzej Grzybowski

AUTORSKA PRACOWNIA ARCHITEKTURY

mgr inż. ach. Andrzej Grzybowski, ul. K. Młarki 7, 58-100 Świdnica
tel. 607 10 68 32 e-mail: apa-agrybowski@o2.pl

obiekt: LOKAL UŻYTECZNOŚCI PUBLICZNEJ - POSTERUNEK POLICJI

adres: Słotwina 36, Gmina Świdnica, dz. nr 158/3, 153/1, obręb 0024 Słotwina

inwestor: Gmina Świdnica, ul. Głowackiego 4, 58-100 Świdnica

projektant: mgr inż. arch. Andrzej Grzybowski

ELEWACJA FRONTOWA I BOCZNA

PROJEKT WYKONAWCZY

PRAWA AUTORSKIE ZASTRZEŻONE

rys.nr

Arch.-04

upr. arch. UAN VI/3/50/90 w-ch z 1990.08.06

ASYST. PROJ. Janusz Szczęśniak