

**Uchwała Nr L/454/2017
Rady Gminy Świdnica
z dnia 23 listopada 2017 r.**

w sprawie przystąpienia do sporządzenia miejscowego planu zagospodarowania przestrzennego obszaru położonego we wsi Grodziszcze, gmina Świdnica

Na podstawie art. 18 ust. 2 pkt 5 ustawy z dnia 8 marca 1990 roku o samorządzie gminnym (Dz. U. z 2017 r., poz. 1875) oraz art. 14 ust. 1 ustawy z dnia 27 marca 2003 roku o planowaniu i zagospodarowaniu przestrzennym (Dz. U. z 2017, poz. 1073 z późn. zm.), uchwała się co następuje:

§1 .1. W oparciu o analizy przeprowadzone na podstawie art. 14 ust. 5 ustawy o planowaniu i zagospodarowaniu przestrzennym, przystąpić do opracowania miejscowego planu zagospodarowania przestrzennego obszaru położonego we wsi Grodziszcze.

2. Integralną częścią niniejszej uchwały jest załącznik graficzny nr 1 w skali 1: 10 000 przedstawiający granice obszarów objętych opracowaniem.

§2 . Wykonanie uchwały powierza się Wójtowi Gminy Świdnica.

§3 . Uchwała wchodzi w życie z dniem podjęcia.

PRZEWODNICZĄCA
Regina Adamska
Regina Adamska

Uzasadnienie
do uchwały nr L/454/2017.....
Rady Gminy Świdnica
z dnia 23 listopada 2017 roku

w sprawie przystąpienia do sporządzenia miejscowego planu zagospodarowania przestrzennego
obszaru położonego we wsi Grodziszcze, gmina Świdnica

Przystąpienie do opracowania planu ma na celu stworzenie warunków zagospodarowania terenu na potrzeby obsługi gospodarstwa rolnego związanego z prowadzeniem stawów rybnych. Uchwalenie planu pozwoli na optymalne wykorzystanie walorów ekonomicznych i potencjału użytkowego obszaru objętego opracowaniem planu.

Zgodnie z wymaganiami ustawy o planowaniu i zagospodarowaniu przestrzennym (art. 14 ust. 5) Wójt przeprowadził analizy dotyczące zasadności przystąpienia do sporządzenia planu oraz stopnia zgodności przewidywanych rozwiązań planu z ustaleniami studium uwarunkowań i kierunków zagospodarowania przestrzennego gminy.

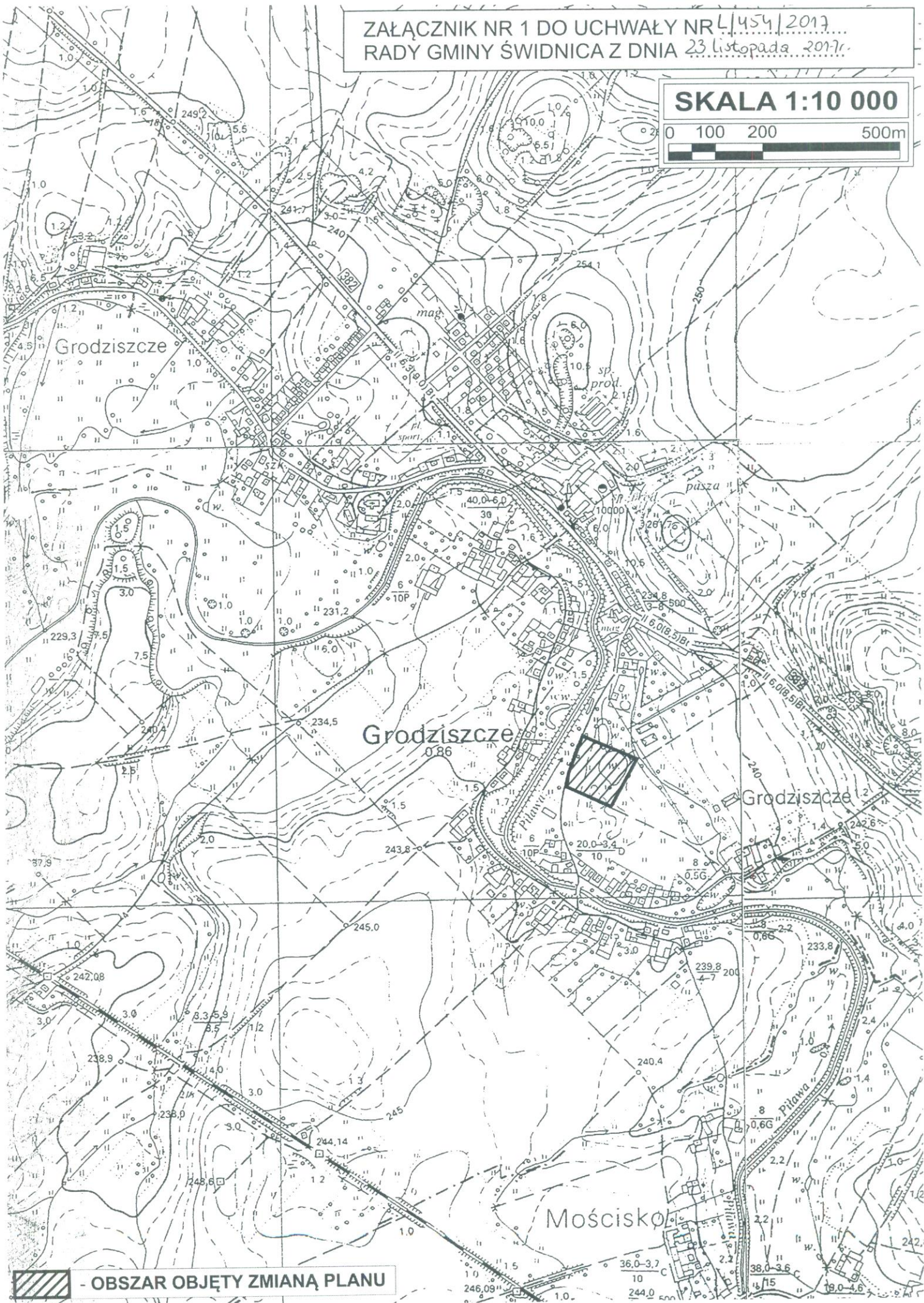
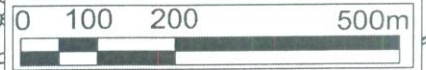
Przeprowadzone analizy wykazują, że przystąpienie do sporządzenia miejscowego planu zagospodarowania przestrzennego jest celowe i uzasadnione, a przygotowane materiały i poczynione ustalenia umożliwiają wszczęcie formalnych i merytorycznych procedur sporządzania planu, po podjęciu przez Radę Gminy uchwały w sprawie przystąpienia do sporządzenia przedmiotowego planu.

Kierownik
Działu Inwestycji i Infrastruktury Technicznej
B. Strózik
Bartłomiej Strózik

RADCA PRAWNY
Alicja Masłyk
ul. Włocławska
50-146

Sporządziła: Alicja Masłyk

SKALA 1:10 000



 - OBSZAR OBJĘTY ZMIANĄ PLANU