

**Uchwała nr VI/68/2019
Rady Gminy Świdnica
z dnia 28 marca 2019 roku**

w sprawie zatwierdzenia Sołeckiej Strategii Rozwoju wsi Makowice

Na podstawie art. 18 ust. 2 pkt 6 ustawy z dnia 8 marca 1990 roku o samorządzie gminnym (t.j. Dz. U. z 2018 r., poz. 994 z późn. zm.) uchwała się, co następuje:

§ 1. Zatwierdza się Sołecką Strategię Rozwoju wsi Makowice, stanowiącą załącznik do niniejszej uchwały

§ 2. Wykonanie uchwały powierza się Wójtowi Gminy Świdnica.

§ 3. Uchwała wchodzi w życie z dniem podjęcia.

PRZEWODNICZĄCA
Rady Gminy Świdnica
Regina Adamska
Regina Adamska

**Uzasadnienie
do uchwały nr VI/68/2019
Rady Gminy Świdnica
z dnia 28 marca 2019 roku**

w sprawie zatwierdzenia Sołeckiej Strategii Rozwoju wsi Makowice


Strategia rozwoju wsi jest programem aktywizacji społeczności lokalnych. Aktywizuje społeczność lokalną do pracy na rzecz rozwoju swoich miejscowości oraz przy wsparciu gminy i regionu do poprawy jakości życia na obszarach wiejskich. Wypełniając jeden z warunków uczestnictwa w programie „Odnowy Dolnośląskiej Wsi” zebranie wiejskie sołectwa Makowice podjęło uchwałę w sprawie przyjęcia „Sołeckiej Strategii Rozwoju wsi Makowice”.

Wobec powyższego podjęcie niniejszej uchwały jest uzasadnione.

Kierownik
Działu Inwestycji i Infrastruktury Technicznej


Bartłomiej Strózik

Sporządził:

Sebastian Pieltrego


Projekt nie budzi zastrzeżeń:

RADCA PRAWNY


Janusz Wasyliszyn
W1-346

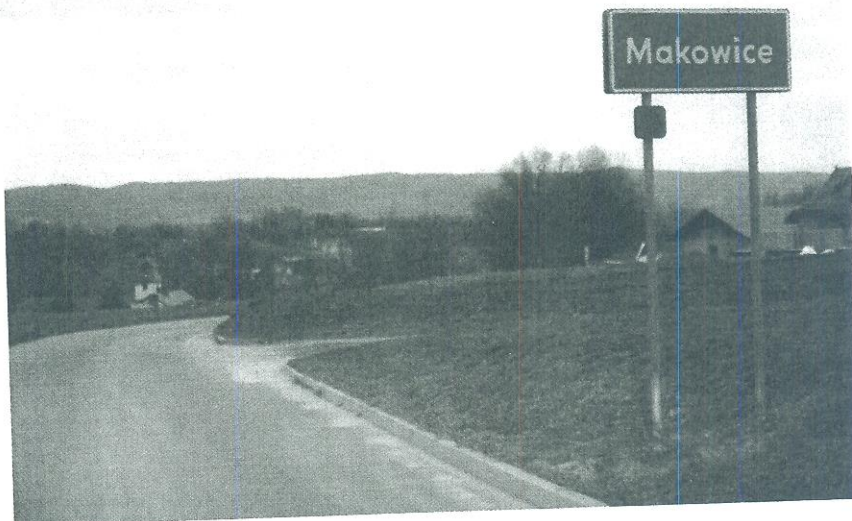


**DOLNY
ŚLĄSK**



URZĄD MARSZAŁKOWSKI WOJEWÓDZTWA DOLNOŚLĄSKIEGO

SOŁECKA STRATEGIA ROZWOJU WSI MAKOWICE W GMINIE ŚWIDNICA



AUTORZY - Grupa Odnowy Wsi Makowice w składzie:

- Adriana Duma-Hołota
- Marzena Duma
- Mateusz Królik
- Michał Studnicki
- Mariusz Szatkowski

SPIS TREŚCI.....	2
.....	3
ANALIZA ZASOBÓW.....	7
ANALIZA SWOT.....	8
ANALIZA POTENCJAŁU ROZWOJU WSI.....	9
WIZJA.....	10
PROGRAM KRÓTKOTERMINOWY ROZWOJU WSI.....	11
PROGRAM DŁUGOTERMINOWY ROZWOJU WSI NA LATA 2019 - 2025.....	14
DOKUMENTACJA FOTOGRAFICZNA.....	15
UCHWAŁA ZEBRANIA WIEJSKIEGO.....	15



Przeprowadzenie warsztatów zostało sfinansowane ze środków Gminy Świdnica
Koordynator gminny – Regionalnej Odnowy Wsi Dolnośląskiej -
Justyna Sara- Hryncyszyn

ANALIZA ZASOBÓW

Zasoby – wszelkie elementy materialne i niematerialne wsi i związanego z nią obszaru, które mogą być wykorzystane obecnie bądź w przyszłości w realizacji publicznych bądź prywatnych przedsięwzięć odnowy wsi. Zwrócić uwagę na elementy specyficzne i rzadkie (wyróżniające wieś). Opracowanie: Ryszard Wilczyński

Rodzaj zasobu	Opis (nazwanie) zasobu jakim wieś dysponuje	Znaczenie zasobu		
		Małe	Duże	Wyróżniające
Przyrodniczy				
walory krajobrazu, rzeźby terenu	pięć stawów, rzeka, najwyższy szczyt Równiny Świdnickiej – wzgórze Popiel, tereny zalesione, aleja dębowa		X	
stan środowiska	dobry		X	
walory klimatu	umiarkowany, zróżnicowany		X	
walory szaty roślinnej	roślinność mieszana	X		
cenne przyrodniczo obszary lub obiekty	pięć stawów, obszar Doliny Piławy, najwyższy szczyt Równiny Świdnickiej – wzgórze Popiel, pozostałości szańców, zespół pałacowy i park z XVII wieku, cmentarz rodowy, kościół filialny, gotycki, wzmiankowany już w roku 1372, a w swej obecnej postaci pochodzący z pierwszej połowy XV wieku, winnica		X	
świat zwierzęcy (ostoje, siedliska)	sarny, lisy	X		
wody powierzchniowe (cieki, rzeki, stawy)	pięć stawów, rzeka Piława		X	
wody podziemne				
gleby	IV			
kopaliny				
walory geotechniczne				
Kulturowy				
walory architektury	- pałac z początku XVII w., 1875 r. w stylu francuskiego neorenesansu - cmentarz rodowy, z XIX w. - kościół filialny pw. św. Katarzyny, gotycki z XV w., 1596 r., 1712 r.; zbudowany na planie krzyża greckiego, wzmiankowany już w roku 1372, a w swej obecnej postaci pochodzący z pierwszej połowy XV w. Wewnątrz renesansowe epitafia oraz renesansowy ołtarz Ukrzyżowania (boczny)		X	
walory przestrzeni wiejskiej publicznej	- boisko sportowe - sala wiejska		X	
walory przestrzeni wiejskiej prywatnej	zabudowa wzdłuż rzeki Piławy, coraz większe zainteresowanie zamieszkaniem w miejscowości, powstające nowe osiedle domków jednorodzinnych, prywatna winnica	X		

zabytki i pamiątki historyczne	- pałac - cmentarz rodowy - kościół filialny		X	
osobliwości kulturowe				
miejsca, osoby i przedmioty kultu				
święta, odpusty, pielgrzymki	festyny wiejskie, imprezy okolicznościowe (dzień kobiet, Andrzejkki, Sylwester organizowane przez Radę Sołecką/klub sportowy), odpust parafialny – 25 listopada		X	
tradycje, obrzędy, gwara	bramy weselne			
legends, podania i fakty historyczne	przed wejściem do lasu, tzw. Sośniaka, znajdowała się ogromna lipa (współcześnie pozostał pień), która wg opowieści dawnych niemieckich mieszkańców służyła jako schronienie/miejsce odpoczynku dla cesarza pruskiego Fryderyka II Wielkiego podczas legendarnej bitwy pod Burkatowem w 1762 roku			
przekazy literackie				
ważne postacie i przekazy historyczne	malarz Wolfgang von Websky		X	
specyficzne nazwy	Różana, Wioska, Sośniak	X		
specyficzne potrawy	zupa gulaszowa, krockiety, pierniczki Katarzynki	X		
dawne zawody				
zespoły artystyczne, twórcy				
Obiekty i tereny				
działki pod zabudowę mieszkaniową	działki prywatne pod zabudowę mieszkaniową		X	
działki pod domy letniskowe				
działki pod zakłady usługowe i przemysł				
pustostany mieszkaniowe				
pustostany przemysłowe				
tradycyjne nieużytkowane obiekty gospodarskie (stodoły, spichlerze, kuźnie, młyny, itp.)				
Infrastruktura społeczna				
plac publicznego spotkań, festynów	sala wiejska, boisko sportowe	X		
sala spotkań, świetlice, kluby	sala wiejska	X		
miejsca uprawiania sportu	boisko sportowe		X	
miejsca rekreacji				
ścieżki rowerowe, szlaki turystyczne	ścieżka rowerowa R9 EuroVelo		X	
szkoły				

przedszkola				
biblioteki				
placówki opieki społecznej				
placówki służby zdrowia				
Infrastruktura techniczna				
wodociąg	w obrębie całej wsi, w części niepubliczny		X	
kanalizacja	w trakcie budowy, tylko na terenie zachodniej części wsi		X	
drogi (nawierzchnia, oznakowanie oświetlenie)	drogi gminne, droga powiatowa		X	
chodniki, parkingi				
przystanki	przystanek szkolny		X	
sieć telefoniczna i dostępność internetu	radiowy		X	
telefonia komórkowa			X	
inne				
Gospodarka, rolnictwo				
Miejsca pracy (gdzie, ile?)	ok. 50 miejsc pracy u lokalnych przedsiębiorców		X	
znane firmy produkcyjne i zakłady usługowe. i ich produkty	Przedsiębiorstwo Produkcyjne MS SP. z o.o. Kawiarnia Zakład Ogólnobudowlany Piotr Zając ProfiAuto Serwis Tomasz Łukasik Hotel, Restauracja Pałac Makowice Dom weselny Winnica świdnicka		X	
gastronomia	Kawiarnia Hotel, Restauracja Pałac Makowice Dom weselny		X	
miejsca noclegowe	Hotel Pałac Makowice (ok. 50 miejsc) Dom weselny (ok. 50 miejsc)		X	
gospodarstwa rolne	Przedsiębiorstwo Produkcyjne MS SP. z o.o.	X		
uprawy hodowle	drzewa tlenowe, zboża, bażanty, perliczki, pawie, gołębie, kury, winorośle, pszczelarstwo, ryby		X	
możliwe do wykorzystania odpady produkcyjne				
zasoby odnawialnych energii				
Środki finansowe i pozyskiwanie funduszy				
środki udostępniane przez gminę	fundusz sołecki na 2019 r. ok. 17 000,00 PLN			
środki wypracowywane				
Mieszkańcy (kapitał społeczny i ludzki)				

Autorytety i znane postacie we wsi	Wójt Gminy Świdnica, Radny, Softys			
Krajanie znani w regionie, w kraju i zagranicą				
Osoby o specyficznej lub ważnej dla wiedzy i umiejętnościach, m.in. studenci				
Przedsiębiorcy, sponsorzy	DABRO-BAU (sponsor klubu sportowego)			
Osoby z dostępem do Internetu i umiejętnościami informatycznych	cała wieś			
Pracownicy nauki				
Związki i stowarzyszenia				
Kontakty zewnętrzne (np. z mediami)				
Współpraca zagraniczna i krajowa	Kontakt z dawnymi mieszkańcami miejscowości i ich potomkowi, gościnne przyjmowanie rodzin niemieckich			
Publikatory, lokalna prasa				
Książki, przewodniki				
Strony www				



ANALIZA SWOT

SILNE STRONY	SŁABE STRONY
<ol style="list-style-type: none"> 1. Liczne zabytki – T 2. Prężna grupa mieszkańców – J 3. Klub tenisa stołowego (IV liga) – J 4. Klub piłki nożnej (A klasa) – J 5. Hotel, restauracja – B 6. Winnica znana w regionie – T 7. Działający bar i restauracja – B 8. Boisko sportowe – S 9. Organizacja imprez: Dzień Kobiet, Festyny, Dzień Dziecka, Andrzejkki, Sylwester – J 10. Dobrze zagospodarowana świetlica wiejska – S 11. Liczni przedsiębiorcy – B 12. Malownicze położenie wsi – T 13. Liczne działki budowlane na sprzedaż – B 	<ol style="list-style-type: none"> 1. Słaba nawierzchnia drogi gminnej/powiatowej – S 2. Plac zabaw w rozsypce – S 3. Brak parkingu przy kościele – S 4. Brak kanalizacji w części wschodniej – S 5. Brak chodników – S 6. Słabe oświetlenie (niepełne) – S 7. Awaryjność oświetlenia – S 8. Brak działającej organizacji – stowarzyszenia – J 9. Kościół do remontu – T 10. Słabe oznakowanie numerów domów i atrakcji – J 11. Brak połączeń komunikacji zbiorowej – J
SZANSE	ZAGROŻENIA
<ol style="list-style-type: none"> 1. Pozyskiwanie środków na rozwój obszarów wiejskich - B 	<ol style="list-style-type: none"> 1. Możliwe podtopienia - J

ANALIZA POTENCJAŁU ROZWOJU WSI



Tożsamość wsi i wartość życia wiejskiego (+) =

1,6,12	-
9	-

Wnioski: Obszar MOCNY, a otoczenie OBOJĘTNE

Zalecenia: Należy wykorzystać silne strony oraz niwelować słabe strony w procesie odnowy wsi

Standard życia (warunki materialne) (-) =

8,10	-
1,2,3,4,5,6,7	-

Wnioski: Obszar SŁABY, a otoczenie OBOJĘTNE

Zalecenia: Należy wykorzystać silne strony oraz niwelować słabe strony w procesie odnowy wsi

Jakość życia (warunki niematerialne i duchowe) (+) -

2,3,4,9	-
8,10,1	1
1	

Wnioski: Obszar MOCNY, a otoczenie NIEKORZYSTNE

Zalecenia: Należy wykorzystać silne strony oraz niwelować słabe strony i zagrożenia w procesie odnowy wsi.

Byt (warunki ekonomiczne) (+) +

5,7,11,13	1
-	-

Wnioski: Obszar MOCNY, a otoczenie KORZYSTNE

Zalecenia: Należy wykorzystać silne strony i szanse w procesie odnowy wsi

WIZJA

Wizja hasłowa

MAKOWICE – DOLINA MOŻLIWOŚCI

Wizja opisowa

Makowice to piękna wieś o bardzo malowniczym położeniu, posiadające unikatowe zabytki i bogate walory krajobrazowe. Mieszkańcom żyje się dobrze, większość ma pracę i spokojnie zarabia na swoje potrzeby. Ludzie chętnie spotykają się, integrują się podczas wspólnie organizowanych imprez, chętnie korzystają z położonego w centrum miejscowości miejsca rekreacji oraz nowoczesnej, wyposażonej w sprzęt, klimatyzowanej świetlicy wiejskiej. Dzieci bawią się na nowym placu zabaw, młodzież i dorośli dbają o zdrowie podczas ćwiczeń na siłowni zewnętrznej oraz uprawiają sporty, korzystając z boiska sportowego i boiska do piłki siatkowej. Mieszkańcy szanują i dbają o utrzymanie tradycji i sukcesywne podwyższanie jakości życia na wsi, reprezentowani przez lokalnych liderów, konsekwentnie realizują zaplanowane działania i projekty. Wieś posiada nowoczesną infrastrukturę, drogi są utrzymywane w dobrym stanie, wyposażone w chodniki i ścieżki rowerowe, miejscowość jest dobrze oświetlona i bezpieczna.

PROGRAM KRÓTKOTERMINOWY ROZWOJU WSI

na okres I – XII 2019 r.

Kluczowy problem	Odpowiedź	Propozycja projektu (nazwa)	Czy nas stać na realizację? (tak/nie)		Punkcja	Hierarchia
			Organizacyjnie	Finansowo		
Co nas najbardziej zintegruje?	wspólne działanie	Sprzątanie wsi marzec-kwiecień 2019	tak	tak		1
Na czy nam najbardziej zależy?	zagospodarowanie działki rekreacyjnej	Budowa boiska do piłki siatkowej sierpień-październik 2019	tak	tak		2
Co nam najbardziej przeszkadza?	niezadowalająca integracja mieszkańców	Karnawałowy Bal Przebierańców styczeń/luty 2020	tak	tak		3
Co najbardziej zmieni nasze życie?	stworzenie czegoś unikatowego, charakterystycznego dla miejscowości	Nowa konkurencja na imprezie – konkurs kulinarny czerwiec/lipiec 2019	tak	tak		4
Co nam przyjdzie najłatwiej?	Promocja wsi, integracja w sieci	Założenie strony www luty-marzec 2019	tak	tak		5

PROGRAM DŁUGOTERMINOWY ROZWOJU WSI NA LATA 2019 - 2025

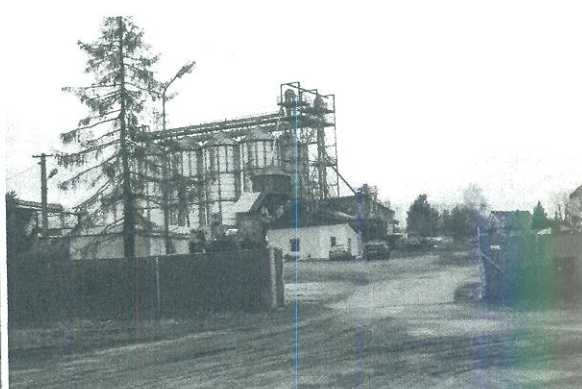
Wizja: Makowice to piękna wieś o bardzo malowniczym położeniu, posiadające unikatowe zabytki i bogate walory krajobrazowe. Mieszkańcom żyje się dobrze, większość ma pracę i spokojnie zarabia na swoje potrzeby. Ludzie chętnie spotykają się, integrują się podczas wspólnie organizowanych imprez, chętnie korzystają z położonego w centrum miejscowości miejsca rekreacji oraz nowoczesnej, wyposażonej w sprzęt, klimatyzowanej świetlicy wiejskiej. Dzieci bawią się na nowym placu zabaw, młodzież i dorośli dbają o zdrowie podczas ćwiczeń na siłowni zewnętrznej oraz uprawiają sporty, korzystając z boiska sportowego i boiska do piłki siatkowej. Mieszkańcy szanują i dbają o utrzymanie tradycji i sukcesywne podwyższanie jakości życia na wsi, reprezentowani przez lokalnych liderów, konsekwentnie realizują zaplanowane działania i projekty. Wieś posiada nowoczesną infrastrukturę, drogi są utrzymywane w dobrym stanie, wyposażone w chodniki i ścieżki rowerowe, miejscowość jest dobrze oświetlona i bezpieczna.

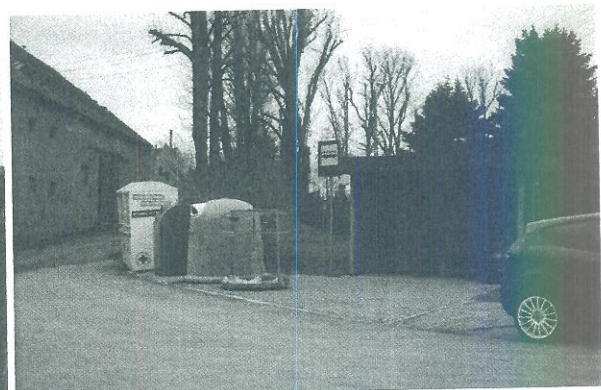
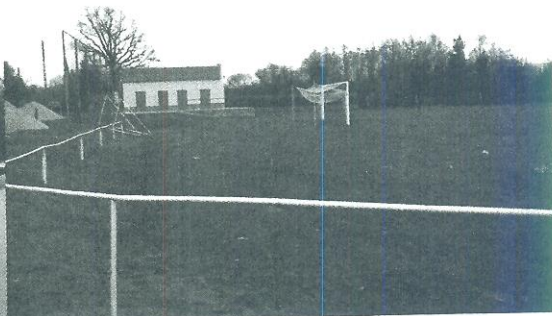
I. Plan rozwoju			II. Program rozwoju
1. Cele jakie musimy osiągnąć by urzeczywistnić wizję naszej wsi	2. Co nam pomoże osiągnąć cel?	3. Co nam może przeszkodzić?	Projekty, przedsięwzięcia jakie wykonamy?
	Zasoby Czego użyjemy?	ATUTY Silne strony i Szanse Co wykorzystamy?	
A. TOŻSAMOŚĆ WSI I WARTOŚCI ŻYCIA WIEJSKIEGO			

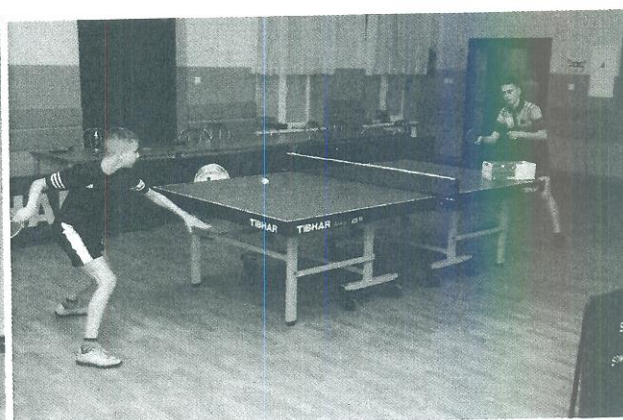
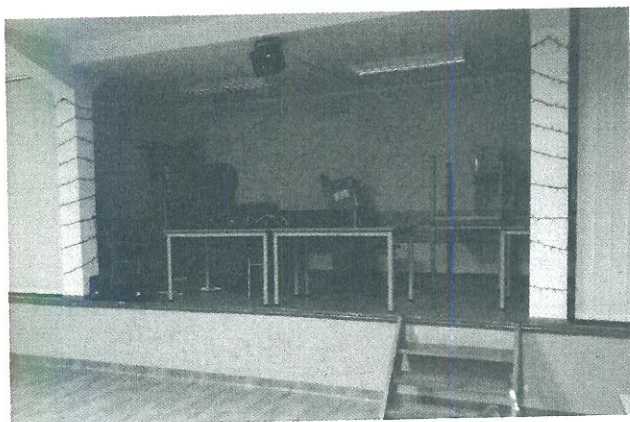
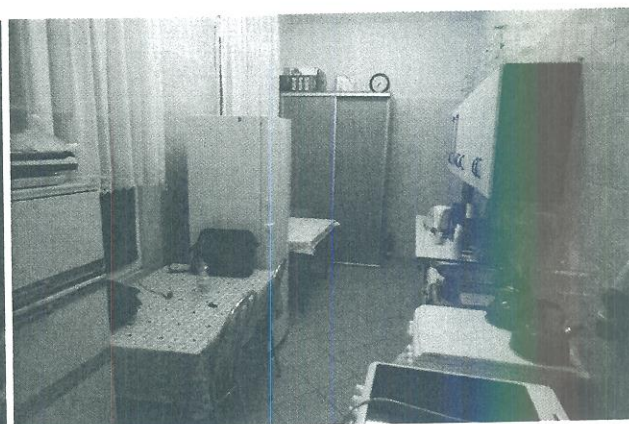
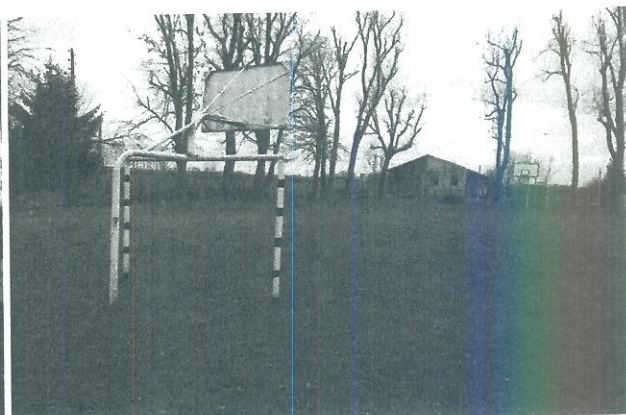
<p>1. Zachowanie kultury i dziedzictwa wsi</p> <p>2. Poprawa wizerunku miejscowości</p>	<p>Rada Sołecka, Grupa Odnowy Wsi, świetlica wiejska, kościół, pałac, zabytki</p>	<p>Liczne zabytki, Prężna grupa mieszkańców, winnica znana w regionie, działający. Bar i restauracja, dobrze zagospodarowana świetlica wiejska, malownicze położenie wsi</p>	<p>Kościół do remontu</p>	<p>1.1 Remont kościoła i bieżące utrzymanie zabytków</p> <p>1.2 Oznakowanie zabytków (pałac, kościół, domy zabytkowe)</p> <p>1.3 opracowanie historycznej gry terenowej</p> <p>1.4 opracowanie ścieżki edukacyjnej</p> <p>1.5 organizacja konkursów tematycznych np. kulinarnego</p> <p>1.6 organizacja warsztatów np. kulinarnych, rękodzieła i inne</p> <p>2.1 Zagospodarowanie przestrzeni wspólnej np. przy krzyżu, koło świetlicy itp. poprzez np. nasadzenia, odmalowanie, nowa nawierzchnia itd</p>
B. STANDARD ŻYCIA				
<p>1. Poprawa infrastruktury wsi</p>	<p>Rada Sołecka, Grupa Odnowy Wsi, świetlica wiejska, boisko sportowe, droga gminna, droga powiatowa</p>	<p>Boisko sportowe, prężna grupa mieszkańców, dobrze zagospodarowana świetlica wiejska</p>	<p>Słaba nawierzchnia drogi gminnej i powiatowej, plac zabaw w rozsypane, brak parkingu przy kościele, brak kanalizacji w części wschodniej, brak chodników, niepełne oświetlenie, awaryjność oświetlenia,</p>	<p>1.1 Remont drogi gminnej</p> <p>1.2 Poprawa nawierzchni drogi powiatowej</p> <p>1.3 Budowa placu zabaw</p> <p>1.4 Budowa siłowni zewnętrznej</p> <p>1.5 Budowa miejsca rekreacji (boisko, grill)</p> <p>1.6 Budowa parkingu przy kościele</p> <p>1.7 Oznakowanie parkingu przed świetlicą wiejską</p> <p>1.8 Budowa kanalizacji w części wschodniej</p> <p>1.9 Uzpełnienie oświetlenia</p> <p>1.10 Naprawa oświetlenia</p> <p>1.11 Klimatyzacja w świetlicy wiejskiej</p> <p>1.12 Doposażenie świetlicy w sprzęt audio (rzutnik, laptop)</p> <p>1.13 Monitoring świetlicy i miejsc rekreacji</p> <p>1.14 Alarm na świetlicy</p> <p>1.15 zakup zmywarki z wyparząką</p>
C. JAKOŚĆ ŻYCIA				

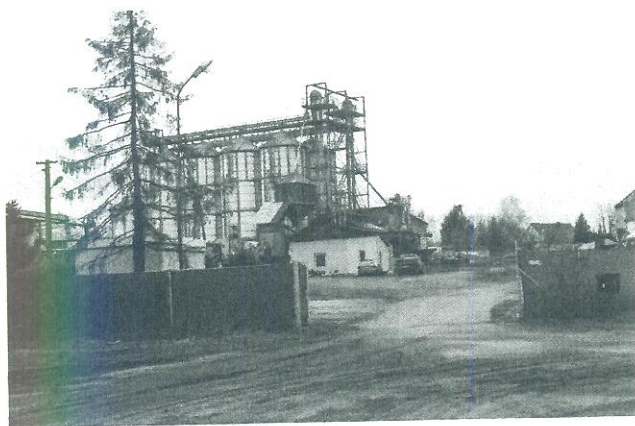
<p>1. Podniesienie poziomu integracji i współpracy mieszkańców</p> <p>2. Poszerzenie oferty kulturalno-rekreacyjnej</p>	<p>Rada Sofecka, Grupa Odnowy Wsi, świetlica wiejska, teren przy świetlicy, boisko sportowe</p>	<p>Prężna grupa mieszkańców, klub tenisa stołowego, Klub Piłki nożnej, organizacja imprez,</p>	<p>Brak działającej organizacji, stowarzyszenia</p>	<p>1.1 Organizacja imprez integracyjnych (Dzień Kobiet, Festyn, Mikołajki)</p> <p>1.2 Organizacja spotkań tematycznych np. odczyty, wernisaże, koncerty, prelekcje itp.</p> <p>1.3 Założenie stowarzyszenia</p> <p>2.1 Organizacja imprez sportowych (mecze ligowe, turnieje tenisa)</p> <p>2.2 Wsparcie działalności klubów sportowych (urządzenia treningowe, stroje, wyjazdy, sprzęt sportowy itp.)</p> <p>2.3 Wsparcie bieżącej działalności zajęć pozalekcyjnych dla dzieci (świetlicowa, zakup materiałów i sprzętu na warsztaty itp.)</p>
<p>D. BYT</p>				
<p>1. Rozwój przedsiębiorczości</p> <p>2. Promocja wsi w regionie</p>	<p>Rada Sofecka, Grupa Odnowy Wsi, świetlica wiejska</p>	<p>Liczni przedsiębiorcy, liczne działki budowlane, prężna grupa mieszkańców, działający bar i restauracje</p>	<p>Słabe oznakowanie numerów domów i atrakcji</p>	<p>1.1 Udział w szkoleniach z zakresu pozyskiwania funduszy i działalności stowarzyszeń oraz przedsiębiorczości</p> <p>2.1 Przygotowanie materiałów promocyjnych (np. ulotki, plakaty, torby, koszulki, itp.)</p> <p>2.2 Założenie fanpage na Facebooku</p> <p>2.3 Założenie strony www o miejscowości</p> <p>2.4 Wykonanie tablic kierunkowych do domów i atrakcji</p>

DOKUMENTACJA FOTOGRAFICZNA









UCHWAŁA ZEBRANIA WIEJSKIEGO

Załącznik nr 2 do protokołu
z dnia 05.03.2019.....

UCHWAŁA Nr2/2019.....
Zebrania wiejskiego sołectwa Makowice
z dnia 5.03.2019.....

w sprawie przyjęcia „Sołeckiej Strategii Rozwoju wsi Makowice”

Na podstawie § 4 ust. 1 i ust. 2 pkt 1, oraz ust. 3 pkt 1 i ust. 2, § 7 ust. 1 pkt 6 i § 18 ust. 1 Statutu Sołectwa stanowiącego załącznik nr 16 do Uchwały Nr XXV/206/2016 Rady Gminy Świdnica z dnia 22 marca 2016 r. w sprawie nadania statutów sołectwom Gminy Świdnica, zebranie wiejskie uchwala co następuje:

§ 1. Przyjmuje się „Sołecką Strategię Rozwoju wsi Makowice” stanowiącą załącznik do niniejszej uchwały.

§ 2. Wykonanie uchwały powierza się Sołtysowi sołectwa Makowice.

§ 3. Uchwała wchodzi w życie z dniem podjęcia.

Przewodniczący zebrania wiejskiego

✓Adrianie Duma - Harae.....

Sołtys
SOŁECTWO
Makowice
.....
SOŁTYS
Gmina Świdnica