

**UCHWAŁA NR XII/122/2019
RADY GMINY ŚWIDNICA**

z dnia 29 sierpnia 2019 r.

w sprawie uchwalenia miejscowego planu zagospodarowania przestrzennego obszarów położonych we wsi Gogołów, gmina Świdnica

Na podstawie art. 18 ust. 2 pkt 5 ustawy z dnia 8 marca 1990r. o samorządzie gminnym (Dz. U. z 2019r., poz. 506), art. 20 ust. 1 i art. 27 ustawy z dnia 27 marca 2003r. o planowaniu i zagospodarowaniu przestrzennym (Dz. U. z 2018 r., poz. 1945 z późn. zm.), w związku z uchwałą nr LVIII/531/2018 z dnia 24 kwietnia 2018 r. w sprawie przystąpienia do sporządzenia miejscowego planu zagospodarowania przestrzennego obszarów położonych we wsi Gogołów, gmina Świdnica, po stwierdzeniu, że plan nie narusza ustaleń studium uwarunkowań i kierunków zagospodarowania przestrzennego Gminy Świdnica zatwierdzonego uchwałą nr XI/65/2015 Rady Gminy Świdnica z dnia 18 czerwca 2015 r., uchwała się, co następuje:

**Rozdział 1.
Przepisy ogólne**

§ 1. 1. Uchwała się miejscowy plan zagospodarowania przestrzennego obszaru położonego we wsi Gogołów, gmina Świdnica.

2. Granice obszaru objętego planem, o którym mowa w ust.1, wyznaczone są na rysunku planu.

3. Załącznikami do niniejszej uchwały są:

- 1) rysunek planu w skali 1:1000 – załączniki nr 1A, 1B – stanowiące integralną część planu;
- 2) rozstrzygnięcie o sposobie rozpatrzenia uwag do planu – załącznik nr 2;
- 3) rozstrzygnięcie o sposobie realizacji inwestycji z zakresu infrastruktury technicznej oraz zasadach ich finansowania – załącznik nr 3.

§ 2. Ilekroć w uchwale i na rysunku planu jest mowa o:

- 1) **maksymalnej wysokości zabudowy** – należy przez to rozumieć nieprzekraczalną wysokość podaną w metrach, na której znajduje się najwyższej położona kalenica, mierzoną od średniej rzędnej nie przekształconego terenu w miejscu usytuowania budynku, w przypadku innych obiektów ich pełną wysokość mierzoną od średniej rzędnej nieprzekształconego terenu do najwyższego punktu;
- 2) **nieprzekraczalnej linii zabudowy** – należy przez to rozumieć linię wyznaczoną na rysunku planu, która nie może być przekroczona przy usytuowaniu zewnętrznej ściany budynku, z wyjątkiem schodów zewnętrznych oraz wysuniętych maksymalnie o 1,5 m podcieni, wykuszy, balkonów, gzymsów, ryzalitów i innych elementów wystroju elewacji;
- 3) **planie** – należy przez to rozumieć niniejszy miejscowy plan zagospodarowania przestrzennego;
- 4) **powierzchni zabudowy** – należy przez to rozumieć powierzchnię liczoną po obrysie zewnętrznym ścian parteru budynku, bez uwzględnienia obrysów schodów wejściowych, pochylni, tarasów i balkonów;
- 5) **przeznaczeniu podstawowym terenu** – należy przez to rozumieć przeznaczenie, które w ramach realizacji planu będzie dominującą formą wykorzystania działki budowlanej, przekraczającą 60% jej powierzchni;
- 6) **przeznaczeniu uzupełniającym** – należy przez to rozumieć przeznaczenie inne niż podstawowe, dopuszczone do lokalizacji na danym terenie, traktowane jako uzupełnienie przeznaczenia podstawowego;
- 7) **terenie** – należy przez to rozumieć obszar o określonym rodzaju przeznaczenia i zasadach zagospodarowania, wyznaczony na rysunku planu liniami rozgraniczającymi, posiadający numer oraz symbol literowy;
- 8) **usługach** – należy przez to rozumieć działalność usługową z wykluczeniem:
 - a) stacji paliw,
 - b) działalności związanej z logistyką, handlem hurtowym,
 - c) obsługi transportu,

- d) usług pogrzebowych i działalności pokrewnej, w tym krematoriów,
 - e) usług związanych ze sprzedażą i obróbką kamienia;
- 9) **wskaźniku zabudowy** – należy przez to rozumieć określoną w procentach wartość, stanowiącą stosunek powierzchni zabudowy wszystkich budynków zlokalizowanych na działce budowlanej do powierzchni tej działki.

Rozdział 2.

Przeznaczenie terenów oraz linie rozgraniczające tereny o różnym przeznaczeniu lub różnych zasadach zagospodarowania

§ 3. 1. Ustala się przeznaczenie podstawowe dla terenów wyznaczonych na rysunku planu liniami rozgraniczającymi i oznaczonych symbolami:

- 1) **1.KDW** – teren drogi wewnętrzne;
 - 2) **2.RM** – teren zabudowy zagrodowej;
 - 3) **3.KDW** – teren drogi wewnętrzne;
 - 4) **4.KDW** – teren drogi wewnętrzne;
 - 5) **5.MN** – teren zabudowy mieszkaniowej jednorodzinnej, dla którego dopuszcza się jako uzupełniające przeznaczenie terenu, usługi, realizowane na zasadach określonych w §4 pkt 1;
 - 6) **6.KDW** – teren drogi wewnętrzne;
 - 7) **7.MN** – teren zabudowy mieszkaniowej jednorodzinnej, dla którego dopuszcza się jako uzupełniające przeznaczenie terenu:
 - a) usługi, realizowane na zasadach określonych w §4 pkt 1,
 - b) drogi wewnętrzne,
 - c) wody powierzchniowe.
2. Na wszystkich terenach objętych planem, dopuszcza się realizację infrastruktury technicznej związanej z uzbrojeniem, pod warunkiem, że nie ograniczy to możliwości wykorzystania terenu w sposób określony planem.

Rozdział 3.

Zasady ochrony i kształtowania ładu przestrzennego

§ 4. Ustala się następujące wymagania dotyczące ochrony i kształtowania ładu przestrzennego:

- 1) w terenach oznaczonych symbolem **MN** usługi można realizować w formie wydzielonych lokali użytkowych o powierzchni nieprzekraczającej 30% powierzchni całkowitej budynku;
- 2) nakaz sytuowania obiektów budowlanych zgodnie z nieprzekraczalną i obowiązującą linią zabudowy, wyznaczonymi i zwymiarowanymi na rysunku planu;
- 3) dopuszcza się sytuowanie budynku w odległości 1,5 m od granicy działki budowlanej lub bezpośrednio przy tej granicy z zachowaniem pozostałych ustaleń planu oraz przepisów odrębnych;
- 4) zakaz stosowania pokryć dachowych z blach trapezowych i falistych;
- 5) zakaz stosowania okładzin elewacyjnych z paneli PCV;
- 6) zakaz lokalizacji blaszanych obiektów gospodarczych i blaszanych garaży.

Rozdział 4.

Zasady ochrony środowiska, przyrody i krajobrazu oraz zasady kształtowania krajobrazu

§ 5. 1. Ustala się zakaz lokalizacji przedsięwzięć mogących potencjalnie i zawsze znacząco oddziaływać na środowisko.

2. Ustala się wymóg zachowania wartości dopuszczalnych poziomów hałasu w środowisku, określonych w przepisach odrębnych dla terenów oznaczonych symbolami:

- 1) **MN** – jak dla terenów zabudowy mieszkaniowej jednorodzinnej;
- 2) **RM** – jak dla terenów zabudowy zagrodowej;

- 3) pozostałe tereny nie podlegają ochronie akustycznej.
3. Ustala się następujące zasady gospodarowania odpadami:
 - 1) na obszarze objętym planem dopuszcza się magazynowanie odpadów jedynie przez ich wytwórcę, stosownie do przepisów odrębnych;
 - 2) lokalizację miejsc magazynowania ww. odpadów należy określać w oparciu o przepisy odrębne.
4. Na obszarze objętym planem nie ustala się zasad kształtowania krajobrazu.

Rozdział 5.

Zasady ochrony dziedzictwa kulturowego i zabytków, w tym krajobrazów kulturowych, oraz dóbr kultury współczesnej

§ 6. 1. W terenie 7.MN występuje zewidencjonowane stanowisko archeologiczne, w granicach określonych na rysunku planu, w zasięgu którego inwestycje związane z pracami ziemnymi należy prowadzić zgodnie z przepisami odrębnymi.

2. Na obszarze planu odkryte w trakcie prowadzenia prac ziemnych przedmioty, co do których istnieje przypuszczenie, iż są zabytkami, objęte są ochroną wynikającą z przepisów odrębnych.

§ 7. W granicach obszaru objętego planem nie występują obiekty zaliczane do dóbr kultury współczesnej podlegające ochronie.

Rozdział 6.

Wymagania wynikające z potrzeb kształtowania przestrzeni publicznych

§ 8. Na obszarze objętym ustaleniami planu nie występują obszary przestrzeni publicznych, wymagające ich kształtowania.

Rozdział 7.

Zasady kształtowania zabudowy oraz wskaźniki zagospodarowania terenu, maksymalna i minimalna intensywność zabudowy, minimalny udział procentowy powierzchni biologicznie czynnej, maksymalna wysokość zabudowy oraz linie zabudowy i gabaryty obiektów

§ 9. 1. Dla terenów oznaczonych na rysunku planu symbolem **1.KDW** i **3.KDW** ustala się szerokość w liniach rozgraniczających 8m zgodnie z rysunkiem planu.

2. Dla terenu oznaczonego na rysunku planu symbolem **2.RM** ustala się:

- 1) nieprzekraczalna linia zabudowy zgodnie z rysunkiem planu, w odległości:
 - a) 6m od linii rozgraniczającej teren z drogą oznaczoną symbolem 1.KDW i 3.KDW,
 - b) 8m od linii rozgraniczającej teren z drogą oznaczoną symbolem *KDW* położonej poza granicami planu;
- 2) maksymalny wskaźnik zabudowy – 30% powierzchni całkowitej działki budowlanej;
- 3) maksymalna i minimalna intensywność zabudowy jako wskaźnik powierzchni całkowitej zabudowy w odniesieniu do powierzchni działki budowlanej:
 - a) minimalny – 0,05,
 - b) maksymalny – 0,5;
- 4) minimalny udział procentowy powierzchni biologicznie czynnej w odniesieniu do powierzchni działki budowlanej – 35;
- 5) maksymalna wysokość:
 - a) dla budynków pełniących funkcje mieszkaniowe – dwie kondygnacje nadziemne w tym poddasze użytkowe, jednak nie więcej niż 10m;
 - b) budowli związanych z zabudową zagrodową i budynków niemieszkalnych – nie ustala się;
- 6) dachy dla budynków pełniących funkcje mieszkaniowe:
 - a) dachy dwu lub wielospadowe o symetrycznym układzie głównych połaci dachowych,
 - b) kąt nachylenia głównych połaci dachowych w granicach od 30° do 45°,

c) kąt nachylenia połaci dachowych nie dotyczy lukarn, zadaszeń wejść do budynków;

7) dachy w pozostałych obiektach budowlanych nie ustala się.

§ 10. 1. Dla terenu oznaczonego na rysunku planu symbolem **4.KDW** ustala się szerokość w liniach rozgraniczających 10m zgodnie z rysunkiem planu.

2. Dla terenu oznaczonego na rysunku planu symbolem **5.MN** ustala się:

1) nieprzekraczalna linia zabudowy zgodnie z rysunkiem planu, w odległości 6m od linii rozgraniczającej teren z drogą oznaczoną symbolem 4.KDW i 6.KDW;

2) maksymalny wskaźnik zabudowy – 30% powierzchni całkowitej działki budowlanej;

3) maksymalna i minimalna intensywność zabudowy jako wskaźnik powierzchni całkowitej zabudowy w odniesieniu do powierzchni działki budowlanej:

a) minimalny – 0,02,

b) maksymalny – 0,3;

4) minimalny udział procentowy powierzchni biologicznie czynnej w odniesieniu do powierzchni działki budowlanej – 35;

5) maksymalna wysokość:

a) dla zabudowy mieszkaniowej – nie więcej niż 10m;

b) dla budynków gospodarczych i garaży – 5m;

6) dachy:

a) dwu lub wielospadowe o symetrycznym układzie głównych połaci dachowych,

b) kąt nachylenia głównych połaci dachowych w granicach od 30° do 45°,

c) kąt nachylenia połaci dachowych nie dotyczy lukarn, zadaszeń wejść do budynków oraz budynków gospodarczych i garażowych.

7) minimalna powierzchnia nowo wydzielanej działki budowlanej 1000m²

2. Dla terenu oznaczonego na rysunku planu symbolem **6.KDW** ustala się szerokość w liniach rozgraniczających 8m zgodnie z rysunkiem planu.

3. Dla terenu oznaczonego na rysunku planu symbolem **7.MN** ustala się:

1) nieprzekraczalna i obowiązująca linia zabudowy zgodnie z rysunkiem planu, w odległości:

a) 6m od linii rozgraniczającej teren z drogą oznaczoną symbolem 4.KDW

b) od 6 do 22m od linii rozgraniczającej teren z drogą oznaczoną symbolem 4.KDW i 6.KDW;

2) maksymalny wskaźnik zabudowy – 30% powierzchni całkowitej działki budowlanej;

3) maksymalna i minimalna intensywność zabudowy jako wskaźnik powierzchni całkowitej zabudowy w odniesieniu do powierzchni działki budowlanej:

a) minimalny – 0,02,

b) maksymalny – 0,3;

4) minimalny udział procentowy powierzchni biologicznie czynnej w odniesieniu do powierzchni działki budowlanej – 35;

5) maksymalna wysokość:

a) dla zabudowy mieszkaniowej – nie więcej niż 10m;

b) dla budynków gospodarczych i garaży – 5m;

6) dachy:

7) dwu lub wielospadowe o symetrycznym układzie głównych połaci dachowych,

- a) kąt nachylenia głównych połaci dachowych w granicach od 30° do 45°,
 - b) kąt nachylenia połaci dachowych nie dotyczy lukarn, zadaszeń wejść do budynków oraz budynków gospodarczych i garażowych
- 8) minimalna powierzchnia nowo wydzielanej działki budowlanej 1000m².

Rozdział 8.

Granice i sposoby zagospodarowania terenów lub obiektów podlegających ochronie, ustalonych na podstawie odrębnych przepisów, w tym terenów górniczych, a także obszarów szczególnego zagrożenia powodzią oraz obszarów osuwania się mas ziemnych, krajobrazów priorytetowych określonych w audycie krajobrazowym oraz w planach zagospodarowania przestrzennego województwa

- § 11. 1. Tereny na załączniku nr 1A leżą w granicach otuliny Ślęzańskiego Parku Krajobrazowego, dla którego ustala się ochronę na podstawie przepisów ustawy o ochronie przyrody.
2. Na obszarze objętym planem nie występują tereny górnicze, obszary szczególnego zagrożenia powodzią, zagrożone osuwaniem się mas ziemnych oraz krajobraz priorytetowy, dla którego sporządzono audyt krajobrazowy
 3. Na obszarze objętym planem nie występują tereny zamknięte.

Rozdział 9.

Szczegółowe zasady i warunki scalania i podziału nieruchomości

- § 12. 1. Nie ustala się granic obszarów wymagających scaleń i podziałów nieruchomości.
2. Ustala się następujące zasady i warunki scalania i podziału nieruchomości:
 - 1) minimalny front nowo wydzielanej działki, przylegającej do drogi - 20m,
 - 2) ograniczenie ustalone w pkt 1 nie dotyczy działek położonych na łukach drogi lub w głębi terenu, do którego poprowadzono dojazd o min. szerokości 3,5 m, przy czym powierzchnia dojazdu wchodzi w skład powierzchni działki
 - 3) minimalna powierzchnia nowo wydzielanej działki 2000m²,
 - 4) dopuszcza się wydzielenie mniejszej działki wyłącznie w celu poprawy cech geometrycznych lub poprawy warunków zagospodarowania działki sąsiedniej,
 - 5) kąt położenia granic działek w stosunku do pasa drogowego do którego przylega front działki 70° - 110°.

Rozdział 10.

Szczególne warunki zagospodarowania terenów oraz ograniczenia w ich użytkowaniu, w tym zakaz zabudowy

- § 13. Na obszarze objętym planem nie ustala się szczególnych warunków zagospodarowania terenów oraz ograniczeń w ich użytkowaniu, w tym zakazu zabudowy.

Rozdział 11.

Zasady modernizacji, rozbudowy i budowy infrastruktury oraz systemów komunikacji wraz z minimalną liczbą miejsc do parkowania w tym miejsc przeznaczone na parkowanie pojazdów zaopatrzonych w kartę parkingową i sposób ich realizacji

- § 14. 1. Obsługę komunikacyjną obszaru objętego planem ustala się istniejącymi i projektowanymi drogami.
2. Dla dróg wewnętrznych, nie wyznaczonych na rysunku planu, a dopuszczonych do realizacji, ustala się:
 - 1) szerokość drogi w liniach rozgraniczających – minimum 6m;
 - 2) dla drogi wewnętrznej nie posiadającej dwustronnego połączenia z układem dróg publicznych nakaz wyznaczenia placu do zawracania pojazdów, jak dla dróg dojazdowych, o wielkości wskazanej w przepisach odrębnych.
 3. Ustala się następujące zasady realizacji miejsc parkingowych:
 - 1) minimalna liczba miejsc parkingowych na działce budowlanej:
 - a) dla zabudowy mieszkaniowej – 2 miejsca na 1 lokal mieszkalny,

- b) dla zabudowy usługowej – 1 miejsca na 50 m² powierzchni użytkowej,
- 2) minimalna ilość miejsc parkingowych przeznaczonych na parkowanie pojazdów zaopatrzonych w kartę parkingową:
 - a) w oznaczonych strefach ruchu ustala się zgodnie z przepisami odrębnymi;
 - b) 1 miejsce przy parkingach powyżej 5 stanowisk,
 - c) 2 miejsca przy parkingach powyżej 15 stanowisk.

§ 15. Ustala się następujące zasady modernizacji, rozbudowy i budowy infrastruktury technicznej:

1. Dopuszcza się budowę nowych dystrybucyjnych sieci wraz z niezbędnymi urządzeniami technicznymi związanymi z uzbrojeniem terenu na całym obszarze opracowania planu.
2. Nowe sieci infrastruktury technicznej prowadzić jako podziemne.
3. Dopuszcza się wymianę, rozbudowę i przebudowę wszystkich istniejących sieci dystrybucyjnych oraz urządzeń uzbrojenia terenu.
4. W zakresie gospodarowania **wodami opadowymi i roztopowymi** ustala się:
 - 1) zagospodarowanie wód poprzez system kanalizacji deszczowej;
 - 2) dopuszcza się odprowadzenie wód opadowych i roztopowych do gruntu zgodnie z obowiązującymi przepisami;
 - 3) dopuszcza się retencjonowanie wód opadowych w celu ich zagospodarowania do celów gospodarczych.
5. W zakresie **zaopatrzenia w wodę** ustala się
 - 1) dostawę wody z urządzeń i sieci wodociągowej, zgodnie z przepisami odrębnymi;
 - 2) dla zapewnienia wody do celów przeciwpożarowych nakaz realizacji hydrantów zgodnie z obowiązującym w tym zakresie przepisami odrębnymi;
 - 3) dopuszcza się stosowanie indywidualnych ujęć, zgodnie z przepisami odrębnymi;
6. W zakresie **odprowadzania i oczyszczania ścieków bytowych i komunalnych** ustala się:
 - 1) odprowadzanie do sieci kanalizacji sanitarnej;
 - 2) dopuszcza się możliwość indywidualnego rozwiązania gospodarki ściekowej, zgodnie z przepisami odrębnymi.
7. W zakresie zaopatrzenia w **energię elektryczną** ustala się:
 - 1) zasilanie w energię z istniejących i planowanych sieci dystrybucyjnych średniego i niskiego napięcia poprzez istniejące i projektowane stacje transformatorowe oraz linie NN;
 - 2) zakazuje się lokalizacji urządzeń wytwarzających energię z odnawialnych źródeł energii wykorzystujących energię wiatru.
8. W zakresie zaopatrzenia w **energię cieplną** ustal się:
 - 1) stosowanie proekologicznych wysokosprawnych urządzeń grzewczych, charakteryzujących się brakiem lub niską emisją substancji do powietrza;
 - 2) nakaz uwzględnienia wymogów wynikających z przepisów odrębnych i innych aktów prawa miejscowego w sprawie ograniczeń i zakazów w zakresie eksploatacji instalacji, w których następuje spalanie paliw
9. W zakresie **zaopatrzenia w gaz** dopuszcza się budowę dystrybucyjnej sieci gazowej w oparciu o obowiązujące przepisy szczególne w zakresie systemu gazowego.
10. W zakresie urządzeń **infrastruktury teletechnicznej** dopuszcza się lokalizację inwestycji z zakresu łączności publicznej – w rozumieniu i na zasadach określonych w przepisach odrębnych.

Rozdział 12.

Sposoby i terminy tymczasowego zagospodarowania, urządzania i użytkowania terenów

§ 16. Nie ustala się tymczasowych sposobów zagospodarowania terenu.

Rozdział 13.
Przepisy końcowe

§ 17. Ustala się stawkę procentową służącą naliczaniu opłaty, o której mowa w art. 36 ust. 4 ustawy o planowaniu i zagospodarowaniu przestrzennym w wysokości 30 %.

§ 18. Wykonanie uchwały powierza się Wójtowi Gminy Świdnica.

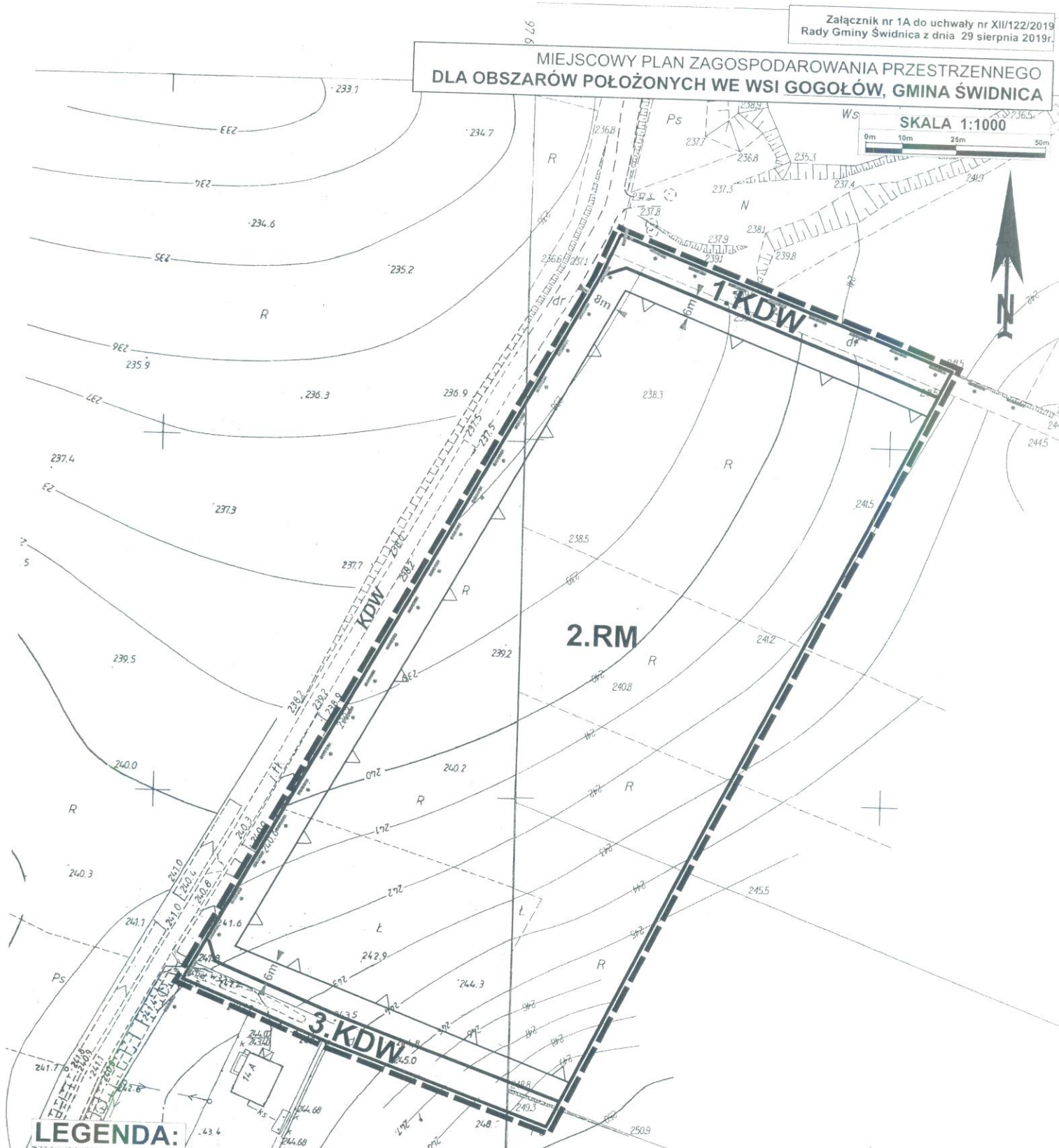
§ 19. Uchwała wchodzi w życie po upływie 14 dni od daty jej ogłoszenia w Dzienniku Urzędowym Województwa Dolnośląskiego.

Przewodnicząca Rady Gminy
Świdnica


Regina Adamska

MIEJSCOWY PLAN ZAGOSPODAROWANIA PRZESTRZENNEGO DLA OBSZARÓW POŁOŻONYCH WE WSI GOGOŁÓW, GMINA ŚWIDNICA

SKALA 1:1000



LEGENDA:

Ustalenia planu

- LINIE ROZGRANICZAJĄCE TERENY O RÓŻNYM PRZEZNACZENIU LUB RÓŻNYM SPOSOBIE ZAGOSPODAROWANIA
- GRANICE OBSZARU OBJĘTEGO PLANEM
- NIEPRZEKRACZALNE LINIE ZABUDOWY
- RM** - TEREN ZABUDOWY ZAGRODOWEJ
- KDW** - TEREN DRÓG WEWNĘTRZNYCH

Oznaczenia inne (nie będące ustaleniami planu)

- wymiar odległości linii zabudowy od linii rozgraniczającej terenu
- granica otuliny Słężańskiego Parku Krajobrazowego
- KDW** - oznaczenie dróg przyległych do obszaru planu stanowiących obsługę komunikacyjną

STUDIUM UWARUNKOWAŃ I KIERUNKÓW ZAGOSPODAROWANIA GMINY ŚWIDNICA



UZASADNIENIE
do uchwały nr *XI.11.122/2019*
Rady Gminy Świdnica
z dnia *29 sierpnia* 2019 r.

**w sprawie uchwalenia miejscowego planu zagospodarowania przestrzennego obszarów
położonych we wsi Gogołów, gmina Świdnica**

Projekt miejscowego planu sporządzony został na podstawie uchwały nr LVIII/531/2018 z dnia 24 kwietnia 2018 r. w sprawie przystąpienia do sporządzenia miejscowego planu zagospodarowania przestrzennego dla obszarów położonych we wsi Gogołów, gmina Świdnica. Stanowi on w swoich granicach zmianę miejscowego planu zagospodarowania przestrzennego wsi Gogołów, zatwierdzonego uchwałą Rady Gminy Świdnica nr LXIII/563/2014 z dnia 24 października 2014r. (ogłoszonego w Dz. Urz. Woj. Dol. z dnia 10 listopada 2014 r., poz. 4755).

Obszar objęty planem miejscowym stanowi własność osób fizycznych i Gminy Świdnica.

Do sporządzenia miejscowego planu zagospodarowania przestrzennego przystąpiono na wniosek właścicieli gruntów, po pozytywnym ich zaopiniowaniu przez Komisję Rady Gminy właściwą do spraw gospodarki przestrzennej. Przed przystąpieniem do opracowania planu wykonano niezbędne analizy zasadności przystąpienia do sporządzenia planu i stopnia zgodności przewidywanych rozwiązań planu z ustaleniami Studium.

Właściciele działek wnioskowali o zmianę przeznaczenia gruntów rolnych pod zabudowę mieszkaniową jednorodzinną.

Przedmiotowa zmiana planu zgodna jest z wynikami Analizy zmian w zagospodarowaniu przestrzennym Gminy Świdnica, zatwierdzonej uchwałą nr L/371/2013 Rady Gminy Świdnica z dnia 10 października 2013r. i stanowi obszary wskazane do objęcia planem jako lokalne zmiany – wg bieżących potrzeb gminy.

Obszar opracowania znajduje się poza obszarem ruralistycznym układu wsi Gogołów ujętego w wojewódzkiej ewidencji zabytków. W granicach planu występuje stanowisko archeologiczne, dla którego w planie ustala się zasady postępowania.

Na obszarze objętym planem nie występują tereny górnicze, obszary szczególnego zagrożenia powodzią oraz zagrożone osuwaniem się mas ziemnych oraz tereny zamknięte.

Plan ustala zasady realizacji miejsc parkingowych w granicach działki budowlanej, w tym ilość miejsc parkingowych dla pojazdów zaopatrzonych w kartę parkingową.

Zgodnie z przyjętymi w planie założeniami dopuszcza się trwałą adaptację, wymianę i rozbudowę wszystkich istniejących sieci oraz urządzeń uzbrojenia terenu.

Plan zapewnia optymalne wykorzystanie terenu, zgodnie z uwarunkowaniami własnościowymi, przyrodniczymi i ekologicznymi.

Oprócz ustaleń dotyczących możliwości zagospodarowania terenu wprowadza również ustalenia ukierunkowane na ochronę środowiska. W wyniku przeprowadzonej oceny na środowisko określono, że realizacja ustaleń planu może spowodować zmniejszenie powierzchni biologicznie czynnej w przypadku powstania nowej zabudowy, a także zmniejszenie infiltracji wód opadowych do wód podziemnych. Oceniono, że w przypadku nawet pełnej realizacji ustaleń projektu planu emisja tlenków węgla, pyłów i produktów spalania złożonych związków organicznych nie przekroczy dopuszczalnych norm. Ustalenia projektu planu nie przyczynią się do istotnych zmian warunków środowiskowych dla terenów przyległych, przewidywane zmiany na terenach opracowania nie spowodują wzrostu zagrożenia środowiska.

Ustalenia zawarte w planie uwzględniają kierunki zmian w zagospodarowaniu przestrzennym określone w studium uwarunkowań i kierunków zagospodarowania przestrzennego gminy.

Do dokumentacji formalno prawnej planu zostały dołączone:

- Prognoza oddziaływania na środowisko dotycząca miejscowego planu zagospodarowania przestrzennego dla obszarów położonych we wsi Gogołów, gmina Świdnica;
- Prognoza skutków finansowych uchwalenia miejscowego planu zagospodarowania przestrzennego dla obszarów położonych we wsi Gogołów, gmina Świdnica.

Wykonana w prognozie finansowej analiza, wykazała dodatni wynik finansowy przedsięwzięcia. Zgodnie z art. 17 pkt 1 i 2 ustawy o planowaniu i zagospodarowaniu przestrzennym podano do publicznej

wiadomości o przystąpieniu do opracowania projektu planu i możliwości składania wniosków do ww. dokumentu. W okresie zbierania wniosków do planu, tj. 21 maja 2018r. nie wpłynęły żadne wnioski.

Stosownie do wymogów art. 17 pkt 6 ustawy o planowaniu i zagospodarowaniu przestrzennym, a także zgodnie z przepisami odrębnymi projekt omawianego planu zostanie przekazany do opiniowania i uzgadniania.

Zgodnie z ustawą z dnia 3 lutego 1995 r. o ochronie gruntów rolnych i leśnych (Dz. U. z 2017 poz. 1161), Wójt Gminy wystąpił z wnioskiem o uzyskanie zgody na zmianę przeznaczenia gruntów rolnych na cele nie rolnicze. Decyzją Gz.tr.602.435.2018 z dnia 8 kwietnia 2019 r. Ministra Rolnictwa i Rozwoju Wsi wyraził zgodę na przeznaczenie na cele nierolnicze terenu oznaczonego symbolem 5.MN (dz. nr 243/4 obręb Gogołów). Dla terenu pozostałych terenów Minister nie wyraził zgody, w związku z czym w projekcie planu wprowadzono odpowiednie zmiany.

Na podstawie art. 17 pkt 11 ustawy o planowaniu i zagospodarowaniu przestrzennym oraz art. 39 ust. 1 ustawy z dnia 3 października 2008 r. o udostępnianiu informacji o środowisku i jego ochronie, udziale społeczeństwa w ochronie środowiska oraz o ocenach oddziaływania na środowisko, podano do publicznej wiadomości informację o wyłożeniu do publicznego wglądu projektu miejscowego planu zagospodarowania przestrzennego dla obszarów położonych we wsi Gogołów, gmina Świdnica wraz z prognozą oddziaływania na środowisko.

Wyłożenie trwało od 11 czerwca 2019 r. do 2 lipca 2019 r. Dyskusja publiczna nad przyjętymi w projekcie planu miejscowego rozwiązaniami wyznaczona została na dzień 1 lipca 2019 r. W nieprzekraczalnym terminie 14 dni od dnia zakończenia okresu wyłożenia, tj. do dnia 16 lipca 2019 r., do projektu planu wpłynęła jedna uwaga. Rozstrzygnięcie ws uwag zawiera załącznik nr 2.


Wobec spełnienia wymogów formalnych w myśl przepisów ustawy z dnia 27 marca 2003 r. o planowaniu i zagospodarowaniu przestrzennym (Dz. U. z 2017r. poz. 1073 ze zmianami) zaistniały okoliczności prawne pozwalające na uchwalenie planu i zakończenie procedury formalno-prawnej sporządzenia miejscowego planu zagospodarowania przestrzennego.

Mając powyższe na uwadze, zasadne jest w pełni uchwalenia przedmiotowego planu.

ZASTĘPCA WÓJTA

Bartłomiej Strózik

Sporządziła: Alicja Masłyk

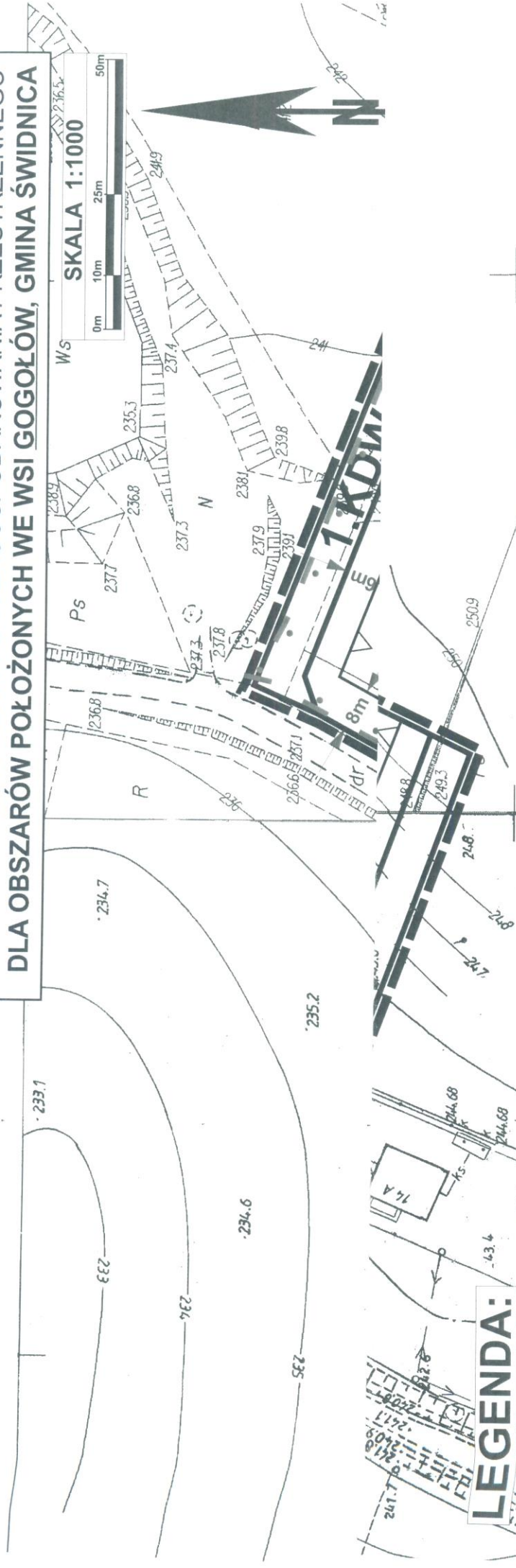
RADCA PRAWNY

Marcin Wasyliszyn
W1-346

Załącznik nr 1A do uchwały nr
Rady Gminy Świdnica z dnia

**MIEJSCOWY PLAN ZAGOSPODAROWANIA PRZESTRZENNEGO
DLA OBSZARÓW POŁOŻONYCH WE WSI GOGOŁÓW, GMINA ŚWIDNICA**



97 6



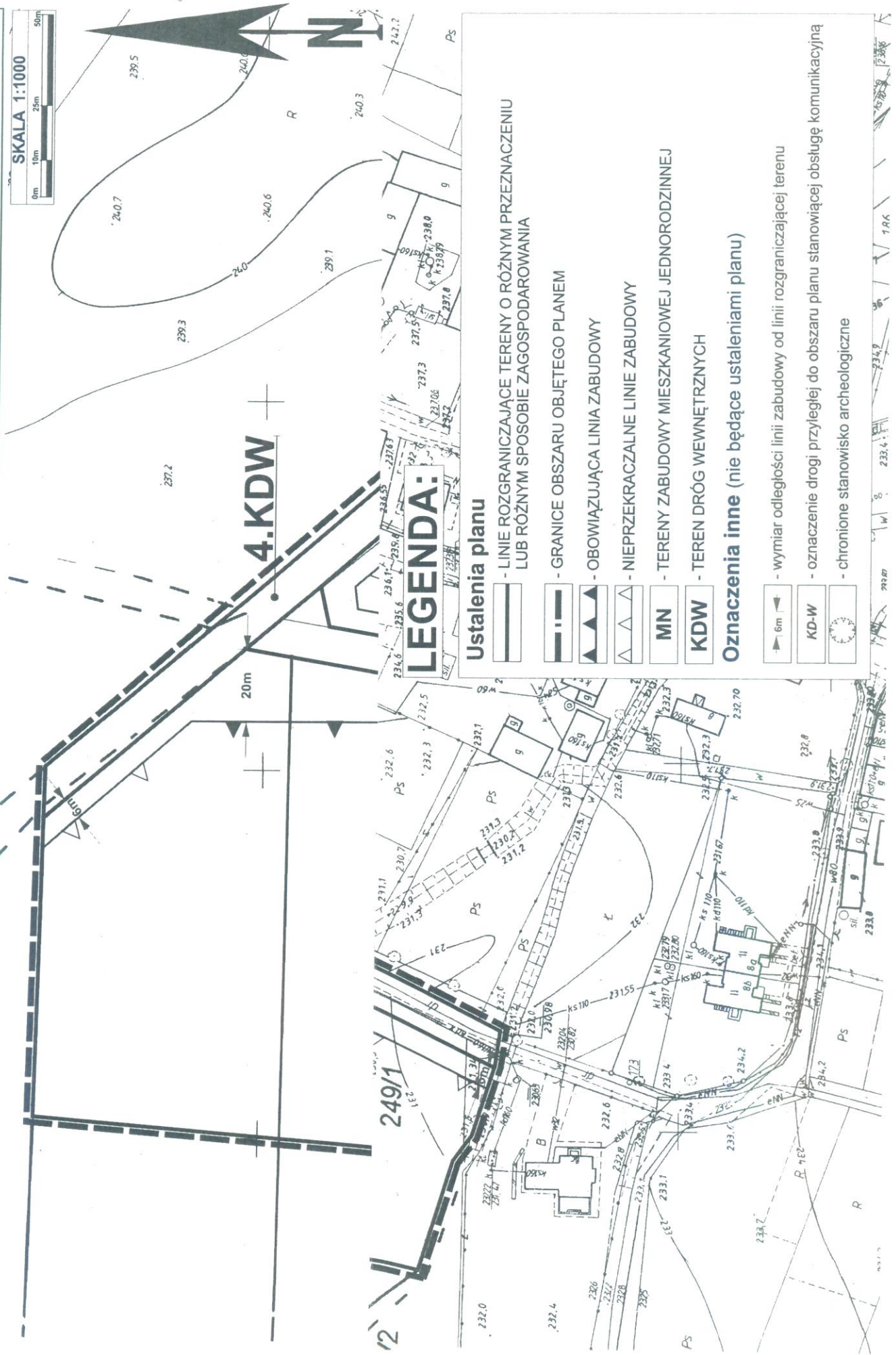
**STUDIUM UWARUNKWAŃ I KIERUNKÓW
ZAGOSPODAROWANIA GMINY ŚWIDNICA**



LEGENDA:

- Ustalenia planu**
- LINIE ROZGRANICZAJĄCE TERENY O RÓŻNYM PRZEZNACZENIU LUB RÓŻNYM SPOSOBIE ZAGOSPODAROWANIA
 - GRANICE OBSZARU OBJĘTEGO PLANEM
 - NIEPRZEKRACZALNE LINIE ZABUDOWY
 - TEREN ZABUDOWY ZAGRODOWEJ
 - TEREN DRÓG WEWNĘTRZNYCH
- Oznaczenia inne (nie będące ustaleniami planu)**
- wymiar odległości linii zabudowy od linii rozgraniczającej terenu
 - granica otuliny Słężańskiego Parku Krajobrazowego
 - oznaczenie dróg przyległych do obszaru planu stanowiących obsługę komunikacyjną

MIEJSCOWY PLAN ZAGOSPODAROWANIA PRZESTRZENNEGO DLA OBSZARU POŁOŻONEGO WE WSI GOGOŁÓW GMINA ŚWIDNICA



LEGENDA:

Ustalenia planu

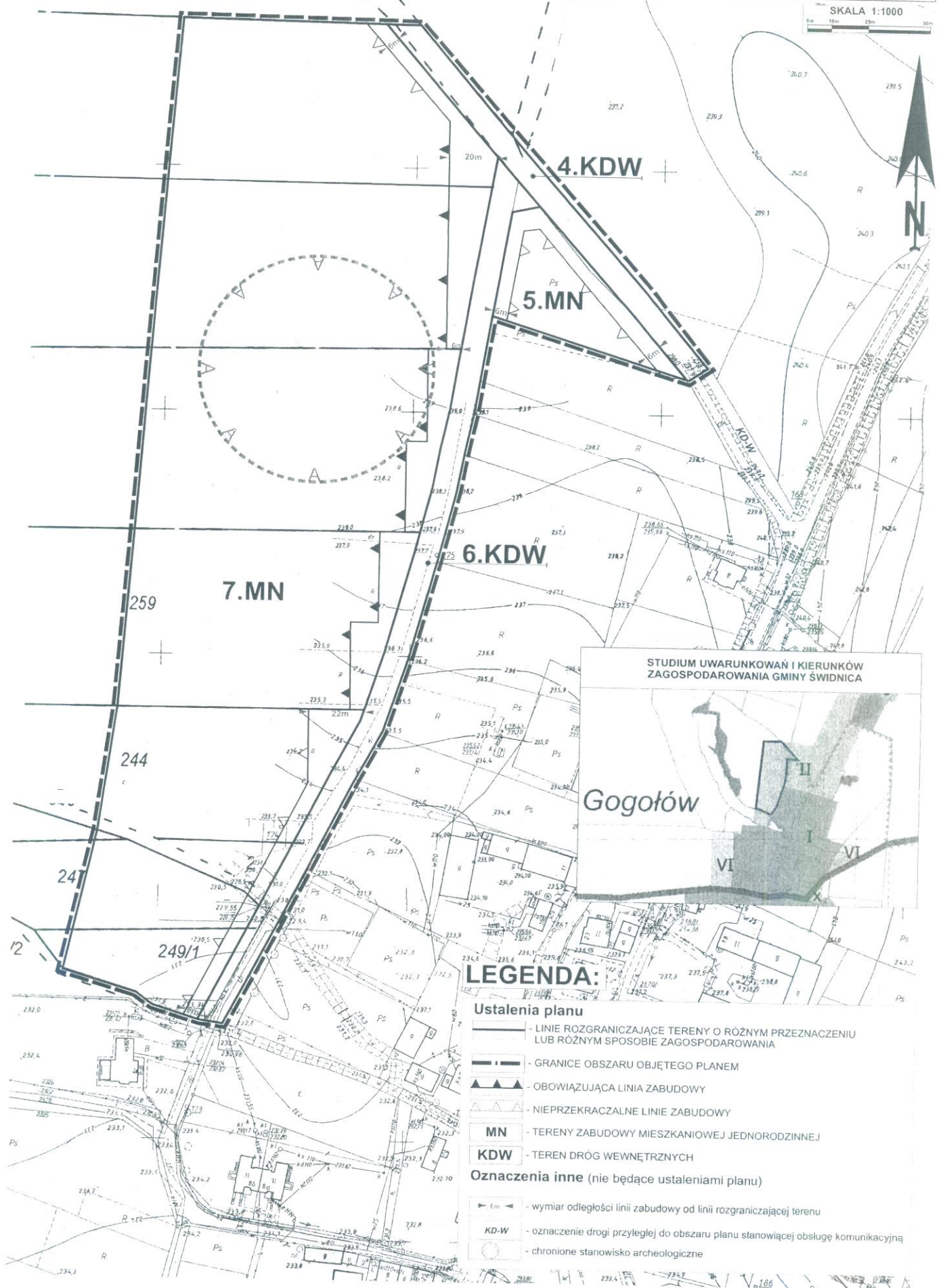
- LINIE ROZGRANICZAJĄCE TERENY O RÓŻNYM PRZEZNACZENIU LUB RÓŻNYM SPOSOBIE ZAGOSPODAROWANIA
- GRANICE OBSZARU OBJĘTEGO PLANEM
- OBOWIĄZUJĄCA LINIA ZABUDOWY
- NIEPRZEKRACZALNE LINIE ZABUDOWY
- MN
- TERENY ZABUDOWY MIESZKANIOWEJ JEDNORODZINNEJ
- TEREN DRÓG WEWNĘTRZNYCH

Oznaczenia inne (nie będące ustaleniami planu)

- wymiar odległości linii zabudowy od linii rozgraniczającej terenu
- KD-W
- chronione stanowisko archeologiczne

MIEJSKOWY PLAN ZAGOSPODAROWANIA PRZESTRZENNEGO
 DLA OBSZARU POŁOŻONEGO WE WSI GOGOŁÓW GMINA ŚWIDNICA

SKALA 1:1000



STUDIUM UWARUNKOWAŃ I KIERUNKÓW
 ZAGOSPODAROWANIA GMINY ŚWIDNICA



LEGENDA:

Ustalenia planu

- LINIE ROZGRANICZAJĄCE TERENY O RÓŻNYM PRZEZNACZENIU LUB RÓŻNYM SPOSOBIE ZAGOSPODAROWANIA
- GRANICE OBSZARU OBJĘTEGO PLANEM
- ▲▲▲ OBOWIĄZUJĄCA LINIA ZABUDOWY
- ▲▲▲ NIEPRZEKACZALNE LINIE ZABUDOWY
- MN** - TERENY ZABUDOWY MIESZKANIOWEJ JEDNORODZINNEJ
- KDW** - TEREN DRÓG WEWNĘTRZNYCH

Oznaczenia inne (nie będące ustaleniami planu)

- wymiar odległości linii zabudowy od linii rozgraniczającej terenu
- KD-W** - oznaczenie drogi przyległej do obszaru planu stanowiącej obsługę komunikacyjną
- - chronione stanowisko archeologiczne

Załącznik Nr 2 do uchwały Nr XII/122/2019

Rady Gminy Świdnica

z dnia 29 sierpnia 2019 r.

Rozstrzygnięcie o sposobie rozpatrzenia uwag do projektu miejscowego planu zagospodarowania przestrzennego obszarów położonych we wsi Gogolów, gmina Świdnica

Do projektu miejscowego planu zagospodarowania przestrzennego obszarów położonych we wsi Gogolów, gmina Świdnica, w ustawowo przyjętym terminie wpłynęła jedna uwaga, która została uwzględniona przez Wójta Gminy.

W związku z powyższym Rada Gminy Świdnica nie dokonuje rozstrzygnięcia w sprawie uwag.

Załącznik Nr 3 do uchwały Nr XII/122/2019

Rady Gminy Świdnica

z dnia 29 sierpnia 2019 r.

Rozstrzygnięcie o sposobie realizacji zapisanych w planie zagospodarowania przestrzennego obszaru położonego we wsi Gogołów, gmina Świdnica, inwestycji z zakresu infrastruktury technicznej, które należą do zadań własnych gminy oraz zasadach ich finansowania

Inwestycje z zakresu infrastruktury technicznej, które należą do zadań własnych gminy, będą finansowane z budżetu gminy, a także ze środków zewnętrznych.