

**Uchwała nr XXVII/304/2020**  
**Rady Gminy Świdnica**  
**z dnia 30 lipca 2020 r.**

w sprawie przyjęcia rocznego sprawozdania z działalności Gminnego Ośrodka Pomocy Społecznej w Świdnicy za rok 2019.

Na podstawie art. 18 ust. 1 ustawy z dnia 8 marca 1990 r. o samorządzie gminnym (Dz.U. z 2020 r., poz. 713) oraz art. 110 ust.1 pkt 9 ustawy z dnia 12 marca 2004 r. o pomocy społecznej (Dz. U. z 2019 r. poz. 1507 z późn. zm.) uchwała się, co następuje:

§ 1. Przyjmuje się roczne sprawozdanie z działalności Gminnego Ośrodka Pomocy Społecznej w Świdnicy za rok 2019 stanowiące załącznik do niniejszej uchwały.

§ 2. Wykonanie uchwały powierza się Wójtowi Gminy Świdnica.

§ 3. Uchwała wchodzi w życie z dniem podjęcia.

PRZEWODNICZĄCA  
Rady Gminy Świdnica  
*Regina Adamska*  
Regina Adamska



**Uzasadnienie**  
do uchwały nr XXVII/204/2020  
**Rady Gminy Świdnica**  
z dnia 30 lipca 2020

w sprawie przyjęcia rocznego sprawozdania z działalności Gminnego Ośrodka Pomocy Społecznej w Świdnicy za rok 2019.

Projekt uchwały przygotowany został w oparciu o przywołane na wstępie uchwały przepisy. Zgodnie z nimi kierownik ośrodka pomocy społecznej zobowiązany jest do składania radzie gminy corocznego sprawozdania z działalności ośrodka oraz przedstawia potrzeby w zakresie pomocy społecznej. W związku z zapisem art. 16 a ustawy o pomocy społecznej stanowiącym, że co roku do dnia 30 kwietnia, poczynając od roku 2012, organ wykonawczy przedkłada radzie gminy ocenę zasobów pomocy społecznej, która stanowi podstawę do ustalania planu finansowego na rok następny, informacja o potrzebach w zakresie pomocy społecznej została już przedłożona Radzie Gminy Świdnica w dniu 28 kwietnia 2020 roku wraz z oceną zasobów pomocy społecznej za 2019 rok.

Podjęcie uchwały jest zatem zasadne.

Sporządziła: D. Waliszak

*Dorota Waliszak*

p.o. Kierownika Gminnego Ośrodka  
Pomocy Społecznej w Świdnicy

*Dorota Waliszak*

(p.o. Kierownika GOPS)

**RADCA PRAWNY**

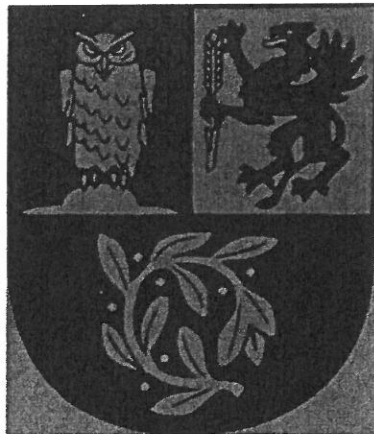
*Anna Sapińska-Maćkowlak*

*WŁ/WB/604*  
(Radca prawny)



Załącznik  
do uchwały nr XXVII/304/2020  
Rady Gminy Świdnica  
z dnia 30 lipca 2020 r.

# **Sprawozdanie z działalności Gminnego Ośrodka Pomocy Społecznej w Świdnicy za 2019 rok**



## Wprowadzenie:

We współczesnych czasach pomoc społeczna identyfikowana jest z rozbudowanym systemem instytucjonalnym, w skład którego wchodzi nie tylko liczne instytucje, ale również świadczenia.

Pomoc społeczna jest instytucją polityki społecznej państwa mającą na celu umożliwienie osobom i rodzinom przezwyciężenie trudnych sytuacji życiowych, których nie są one w stanie pokonać wykorzystując własne uprawnienia, zasoby i możliwości. Wspiera ona osoby i rodziny w wysiłkach zmierzających do zaspokojenia niezbędnych potrzeb i umożliwia im życie w warunkach odpowiadających godności człowieka. Zadaniem pomocy społecznej jest podejmowanie działań zmierzających do życiowego usamodzielnienia osób i rodzin oraz ich integracji ze środowiskiem.

Zgodnie z polskim prawodawstwem większość działań pomocowych umiejscowionych na poziomie gminy realizują ośrodki pomocy społecznej. To one na poziomie lokalnym są odpowiedzialne za koordynację działań z zakresu pomocy społecznej oraz za większość działań z zakresu polityki społecznej, przy czym część tych zadań to zadania własne, a część, to zadania zlecone z zakresu administracji rządowej. Ośrodki są zatem podstawową jednostką organizacyjną pomocy społecznej. Ich powołanie i utrzymanie jest obowiązkiem gminy wynikającym z art. 110 ustawy o pomocy społecznej. Szczegółowa regulacja prawna zawierająca zasady organizacji, zarządzania i funkcjonowania ośrodków pomocy społecznej, ma charakter indywidualny. Odrębnie dla każdej placówki właściwy organ samorządowy podejmuje uchwały o charakterze organizacyjnym, stanowiące podstawę prawną działalności ośrodka pomocy społecznej – są to między innymi uchwały o powołaniu ośrodka, nadaniu statutu, regulamin działalności. Gminny Ośrodek Pomocy Społecznej w Świdnicy jako organizacyjnie wyodrębniona jednostka budżetowa utworzony został Uchwałą Nr 49/XI/90 Gminnej Rady Narodowej w Świdnicy z dnia 26 kwietnia 1990 roku. Ośrodek działa na podstawie statutu przyjętego Uchwałą Nr XXV/186/2016 Rady Gminy Świdnica z dnia 22 marca 2016 roku w sprawie nadania statutu Gminnemu Ośrodkowi Pomocy Społecznej w Świdnicy oraz w oparciu o Regulamin Organizacyjny wprowadzony Zarządzeniem nr 1/2018 Kierownika Gminnego Ośrodka Pomocy Społecznej w Świdnicy z dnia 22 lutego 2018 roku i zatwierdzony Zarządzeniem Nr 14/2018 Wójta Gminy Świdnica z dnia 22 lutego 2018 roku. To on na poziomie lokalnym wykonuje zadania własne gminy i zadania zlecone gminie skierowane na wsparcie i poprawę warunków życia mieszkańców Gminy Świdnica.

Gminny Ośrodek Pomocy Społecznej w Świdnicy jako gminna jednostka organizacyjna pomocy społecznej wykonuje zadania w zakresie:

1. pomocy społecznej zgodnie z ustawą z dnia 12 marca 2004r. o pomocy społecznej . Ośrodek wykonuje zadania z zakresu pomocy społecznej w gminie z uwzględnieniem podziału na następujący typ zadań:a)zadania własne gminy o charakterze obowiązkowym,b)zadania własne gminy, c)zadania zlecone z zakresu administracji rządowej;
2. dodatków mieszkaniowych, które są realizowane jako zadanie własne gminy zgodnie z ustawą z dnia 21 czerwca 2001 r. o dodatkach mieszkaniowych ,
3. świadczeń rodzinnych, które są wykonywane jako zadanie zlecone z zakresu administracji rządowej zgodnie z ustawą z dnia 28 listopada 2003r. o świadczeniach rodzinnych,
4. świadczeń z funduszu alimentacyjnego, które są wykonywane jako zadanie zlecone z zakresu administracji rządowej zgodnie z ustawą z dnia 7 września 2007 r. o pomocy osobom uprawnionym do alimentów,
5. zasiłków dla opiekunów, które są wykonywane jako zadanie zlecone z zakresu administracji rządowej zgodnie z ustawą z dnia 4 kwietnia 2014 r. o ustaleniu i wypłacie zasiłków dla opiekunów ,
6. przyznania Karty Dużej Rodziny zgodnie z ustawą z dnia 5 grudnia 2014r. o Karcie Dużej Rodziny oraz Rozporządzeniem Ministra Rodziny, Pracy i Polityki Społecznej z dnia 27 lipca 2017r. w sprawie sposobu unieważnienia Karty Dużej Rodziny, wzorów graficznych oraz szczegółowego zakresu informacji jakie mają być zawarte we wniosku o przyznanie Karty Dużej Rodziny,
7. dodatku energetycznego zgodnie z ustawą z dnia 10 kwietnia 1997r. Prawo energetyczne ,
8. świadczenia wychowawczego, które jest wykonywane jako zadanie zlecone z zakresu administracji rządowej zgodnie z ustawą z dnia 11 lutego 2016 r. o pomocy państwa w wychowywaniu dzieci , natomiast od miesiąca lipca 2019 roku zgodnie z ustawą z dnia 26 kwietnia 2019 r. o zmianie ustawy o pomocy państwa w wychowaniu dzieci oraz niektórych innych ustaw
9. przeciwdziałania przemocy w rodzinie zgodnie z ustawą z dnia 29 lipca 2005r. o przeciwdziałaniu przemocy w

rodzinie . Zadania w tym zakresie były realizowane w ramach Gminnego Programu Przeciwdziałania Przemocy w Rodzinie oraz Ochrony Ofiar Przemocy w Rodzinie Gminy Świdnica na lata 2016-2020 przyjętego Uchwałą nr XXVI/208/2016 Rady Gminy Świdnica z dnia 28 kwietnia 2016 r.,

10. wsparcia rodziny zgodnie z ustawą z dnia 9 czerwca 2011r. o wspieraniu rodziny i systemie pieczy zastępczej . Zadania w tym zakresie były realizowane w ramach Gminnego Programu Wspierania Rodziny na lata 2018-2020, przyjętego z Uchwałą Nr LIV/484/2018 Rady Gminy Świdnica z dnia 25 stycznia 2018 r.,
11. profilaktyki i rozwiązywania problemów alkoholowych oraz integracji społecznej osób uzależnionych od alkoholu należących do zadań własnych gminy zgodnie z ustawą z dnia 26 października 1982r. o wychowaniu w trzeźwości i przeciwdziałaniu alkoholizmowi . Zadania w tym zakresie były realizowane w ramach Gminnego Programu Profilaktyki, Rozwiązywania Problemów Alkoholowych i Przeciwdziałania Narkomanii na 2019 rok, przyjętego Uchwałą Nr III/24/2018 Rady Gminy Świdnica z dnia 28 grudnia 2018 r. oraz Uchwałą zmieniającą Nr V/45/2019 Rady Gminy Świdnica z dnia 28 lutego 2019 roku,
12. przeciwdziałania narkomanii zgodnie z ustawą z dnia 29 lipca 2005r. o przeciwdziałaniu narkomanii . Zadania te były realizowane w ramach Gminnego Programu Profilaktyki, Rozwiązywania Problemów Alkoholowych i Przeciwdziałania Narkomanii na 2019 rok, przyjętego Uchwałą Nr III/24/2018 Rady Gminy Świdnica z dnia 28 grudnia 2018 r. oraz Uchwałą zmieniającą Nr V/45/2019 Rady Gminy Świdnica z dnia 28 lutego 2019 roku
13. potwierdzania prawa do świadczeń opieki zdrowotnej zgodnie z ustawą z dnia 27 sierpnia 2004r. o świadczeniach opieki zdrowotnej finansowanych ze środków publicznych ,
14. udzielania pomocy materialnej o charakterze socjalnym dla uczniów zgodnie z ustawą z dnia 7 września 1991 r. o systemie oświaty. Ośrodek realizuje zadania w tym zakresie na podstawie Uchwały Nr XXXV/415/2005 Rady Gminy Świdnica z dnia 31 marca 2005r. w sprawie przyjęcia regulaminu udzielania pomocy materialnej o charakterze socjalnym dla uczniów zamieszkałych na terenie gminy Świdnica ,
15. świadczenia dobry start, które są wykonywane jako zadanie zlecone z zakresu administracji rządowej zgodnie z Rozporządzeniem Rady Ministrów z dnia 30 maja 2018 r. w sprawie szczegółowych warunków realizacji rządowego programu „Dobry start”,
16. świadczenia „za życiem” zgodnie z ustawą z dnia 4 listopada 2016 roku o wsparciu kobiet w ciąży i rodzin „Za życiem”,
17. inne zadania na podstawie uchwał rady gminy, zawartych umów i porozumień.

Nie budzi wątpliwości, że ośrodki pomocy społecznej stanowią dzisiaj największą i kompleksową instytucję mającą na celu wspieranie finansowe, rzeczowe, doradcze, informacyjne i edukacyjne wszystkich osób znajdujących się w trudnej sytuacji życiowej. W/w ustawy wprowadziły dodatkowe instrumenty wsparcia dla rodzin w ramach systemu pomocy społecznej.

## **I. Kadra Gminnego Ośrodka Pomocy Społecznej w Świdnicy**

Utworzenie i utrzymanie Ośrodka Pomocy Społecznej jest zadaniem obowiązkowym gminy wynikającym z art. 17 ust. 18 ustawy o pomocy społecznej. Struktura organizacyjna ośrodków pomocy społecznej nie jest bezpośrednio określona w aktach prawnych, jednakże ma swoje źródło w praktycznej realizacji obowiązków zawartych w ustawie o pomocy społecznej, innych aktach prawnych oraz zadań z zakresu zabezpieczenia społecznego. Ośrodki pomocy społecznej są organizowane według potrzeb gmin, stąd ich struktura różni się od siebie i w pewnym stopniu odzwierciedla wielkość gminy, skalę problemów społecznych, lokalną strategię rozwiązywania problemów społecznych. Szczegółową strukturę organizacyjną Gminnego Ośrodka Pomocy Społecznej w Świdnicy oraz podział zadań określa Regulamin Organizacyjny ustalany przez kierownika Ośrodka, a zatwierdzany przez Wójta Gminy Świdnica. Według stanu obecnego kadrę Ośrodka stanowi 18 osób zatrudnionych na umowę o pracę w ramach 17 etatów. Poza tym, Ośrodek również zatrudnia osoby na umowę zlecenie między innymi do realizacji usług opiekuńczych, czy też specjalistów, trenerów, terapeutów do realizacji zajęć np. w działającej w strukturach Ośrodka placówce wsparcia dziennego – Klubie Seniora.

Strukturę organizacyjną Gminnego Ośrodka Pomocy Społecznej w Świdnicy tworzy kierownik i podlegli mu pracownicy. Kierownik działa jednoosobowo na podstawie pełnomocnictw udzielonych przez Wójta Gminy Świdnica. Podczas nieobecności jego obowiązki pełni wyznaczony pracownik. Siedziba Ośrodka znajduje się w Świdnicy przy ulicy Głowackiego 4 (budynek Urzędu Gminy w Świdnicy). Organem sprawującym nadzór nad Gminnym Ośrodkiem

Pomocy Społecznej w Świdnicy jest Wójt Gminy Świdnica, który również dokonuje oceny pracy kierownika działalności Ośrodka.

Struktura zatrudnienia w Gminnym Ośrodku Pomocy Społecznej w Świdnicy przedstawiona została w poniższej tabeli, wygląda następująco:

Tabela 1: Struktura zatrudnienia Gminnego Ośrodka Pomocy Społecznej w Świdnicy

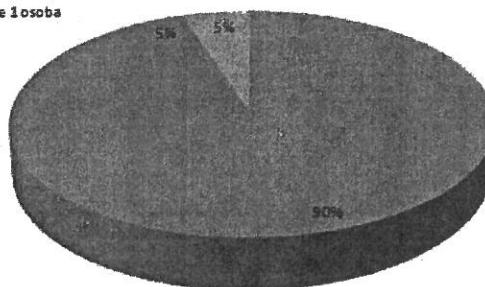
<i>Stanowisko/Nazwa Zespołu</i>	<i>Liczba osób</i>	<i>Liczba etatów</i>	<i>Stanowiska urzędnicze</i>
Kierownik	1	1	1
Zespół Księgowy	2	2	2
Zespół ds. Pomocy Społecznej	7	7	0
Zespół Świadczeń Rodzinnych, Funduszu Alimentacyjnego i Świadczeń Wychowawczych	5	5	5
Samodzielne stanowiska	2	1	1
Asystenci rodziny	1	1	0
<b>Łącznie</b>	<b>18</b>	<b>17</b>	<b>9</b>

Źródło: Opracowanie własne

Stale zwiększająca się ilość zadań stawianych instytucjom pomocy społecznej, ich zakres, ciężar gatunkowy, stopień trudności, jak i specyfika problemów występujących w lokalnym środowisku wymaga od pracowników ciągłego doskonalenia, podnoszenia kwalifikacji i efektywności pracy, poprawy warsztatu pracy oraz aktualizowania posiadanej wiedzy. W ośrodku pracuje wyspecjalizowana kadra, która systematycznie podnosi kwalifikacje zawodowe i wykształcenie. Struktura poziomu wykształcenia pracowników ośrodka zatrudnionych na podstawie umowy o pracę przedstawiała się w sposób następujący:

Rysunek 1: Struktura wykształcenia w Gminnym Ośrodku Pomocy Społecznej w Świdnicy

- Wykształcenie wyższe 16 osób
- Wykształcenie średnie 1 osoba
- Wykształcenie podstawowe 1 osoba

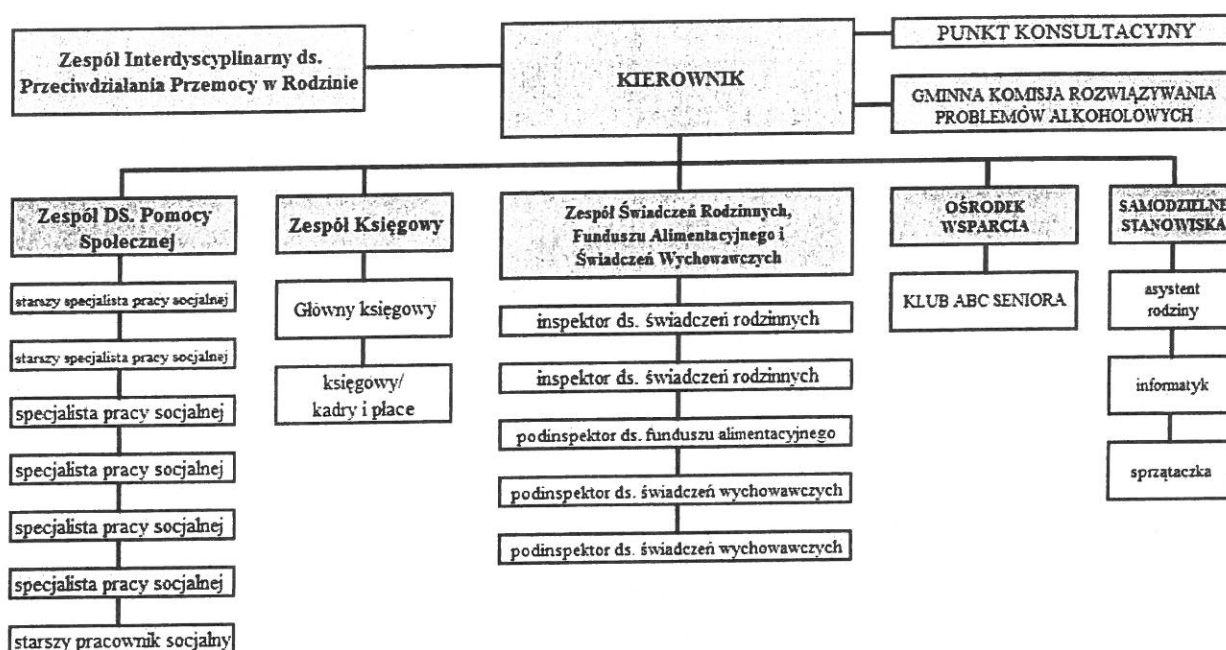


Źródło: Opracowanie własne



Podstawowa struktura zatrudnienia w Ośrodku podyktowana jest koniecznością zapewnienia odpowiedniej jakości realizowanych zadań oraz nowych zadań zleconych jednostce, a także prawidłowym wdrożeniem programów, projektów, inicjatyw i przedsięwzięć. Wraz z rozszerzaniem zadań pomocy społecznej następowały znaczące zmiany w strukturze organizacyjnej Gminnego Ośrodka Pomocy Społecznej w Świdnicy. Schemat organizacyjny Gminnego Ośrodka Pomocy Społecznej w Świdnicy na chwilę obecną przedstawia się następująco (uległ zmianie w momencie wdrożenia procedury oddzielenia pracy socjalnej i usług w pomocy społecznej od obsługi administracyjnej, co jest kwestią czasu):

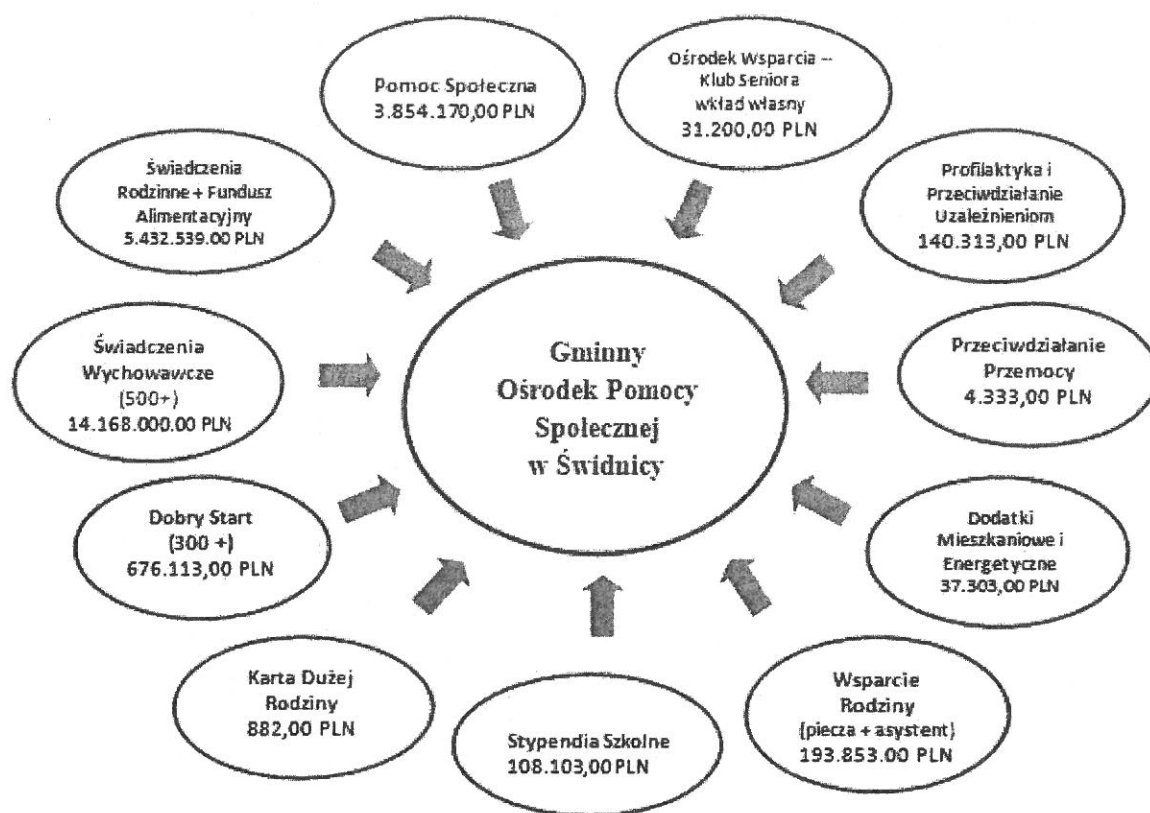
Rysunek 2: Schemat Organizacyjny Gminnego Ośrodka Pomocy Społecznej w Świdnicy



Źródło: Opracowanie własne

Dzisiejsza pomoc społeczna, jak już było wspomniane nie jest tylko związana z podstawowym aktem normatywnym pomocy społecznej – ustawą o pomocy społecznej, ale również z innymi ustawami i aktami prawnymi, które albo wprost nawiązują do pomocy społecznej, albo mimo że takich odniesień w nich nie ma, realizują cele pomocy społecznej. Można się nawet pokusić o stwierdzenie - analizując poniższy rysunek, że jeśli chodzi o wymiar zadań realizowanych wyłącznie w oparciu o ustawę o pomocy społecznej, to stanowią one niewielki zakres działań realizowanych obecnie przez Gminny Ośrodek Pomocy Społecznej w Świdnicy.

Rysunek 3: Zadania realizowane przez Gminny Ośrodek Pomocy Społecznej w Świdnicy



Źródło: Opracowanie własne

Dystrybucja środków wydatkowanych przez instytucje pomocy społecznej od dawna wywołuje ożywione reakcje.

TABELA 2: Wydatki w 2019 roku ogółem w działach: 851, 852, 854, 855

Nazwa działu	Wydatki ogółem w zł	%	W tym: z budżetu Gminy w zł
851 - Ochrona zdrowia	140.313,35	0,6	140.313,35
852 - Pomoc społeczna	3.927.006,21	16	3.016.003,05
854 - Edukacyjna opieka wychowawcza	108.103,20	0,4	23.110,20
855 - Rodzina	20.471.386,47	83	220.701,06
<b>Ogółem:</b>	<b>24.646.809,23</b>	<b>100</b>	<b>3.400.127,66</b>

Źródło: opracowanie własne na podstawie danych GOPS.

Jak wynika z powyższego środki finansowe wydatkowane na zadania z zakresu polityki społecznej wyniosły w 2019 roku 24.646.809,23 zł. W dziale 855 – Rodzina wydatkowano kwotę 20.471.386,47 zł, co stanowi 83% ogólnych wydatków w zakresie polityki społecznej. Na pomoc społeczną (dział 852) wydatkowano kwotę 3.927.006,21 zł, co stanowi jedynie 16% ogółu wydatków.

## II. Klienci ośrodka pomocy społecznej

Populacja rodzin korzystających z pomocy społecznej jest różnorodna, tak ze względu na liczebność gospodarstw domowych, typy rodzin jak i coraz bardziej skomplikowane problemy jakie je dotyczą. W Tabeli Nr 3 przedstawiona została struktura powodów przyznawania pomocy społecznej, które określone są w ustawie o pomocy społecznej. Powody przyznawania świadczeń mogą występować ze sobą, wobec czego nie sumują się.

**Tabela 3: Podział świadczeniobiorców z uwagi na powody przyznania pomocy społecznej w 2018 i 2019 roku:**

<i>Powód trudnej sytuacji życiowej</i>	<i>Liczba rodzin 2018 rok</i>	<i>Liczba osób w rodzinach 2018rok</i>	<i>Liczba rodzin 2019 rok</i>	<i>Liczba osób w rodzinach 2019rok</i>
<i>Ubóstwo</i>	243	557	202	427
<i>Sieroctwo</i>	1	1	0	0
<i>Bezdomność</i>	23	23	22	22
<i>Potrzeba ochrony macierzyństwa</i>	39	199	23	126
<i>w tym:</i>				
<i>- wielodzietność</i>	27	149	20	111
<i>Bezrobocie</i>	123	305	91	208
<i>Niepełnosprawność</i>	73	137	83	140
<i>Długotrwała choroba</i>	222	389	169	276
<i>Bezradność w sprawach opiekuńczo-wychowawczych i prowadzenia gospodarstwa domowego - ogółem</i>	165	392	126	289
<i>w tym:</i>				
<i>- rodziny niepełne</i>	38	126	25	84
<i>- rodziny wielodzietne</i>	16	90	12	64
<i>Przemoc w rodzinie</i>	3	8	0	0
<i>Potrzeba ochrony ofiar handlu ludźmi</i>	0	0	0	0
<i>Alkoholizm</i>	4	10	2	2
<i>Narkomania</i>	0	0	0	0
<i>Trudności w przystosowaniu do życia po zwolnieniu z zakładu karnego</i>	3	3	5	7
<i>Trudności w integracji osób, które otrzymały status uchodźcy lub ochronę uzupełniającą lub zezwolenie na pobyt czasowy</i>	0	0	0	0
<i>Zdarzenie losowe</i>	4	11	4	11
<i>Sytuacja kryzysowa</i>	0	0	1	6
<i>Kłęska żywiołowa lub ekologiczna</i>	0	0	0	0

Jak wynika z powyższego dominującym powodem korzystania ze świadczeń z pomocy społecznej zarówno w 2019 roku jak i w 2018 roku było:

- ubóstwo, rozumiane jako brak dochodów, a także jako niezdolność do pełnowartościowego życia, spowodowaną niedostatkiem środków ekonomicznych,

- długotrwała i ciężka choroba – wynika to ze specyfiki grup klientów pomocy społecznej, wśród których dominują osoby starsze, często samotne, emeryci i renciści, którym stan zdrowia w większości przypadków uniemożliwia samodzielne funkcjonowanie.

Coraz mniej osób natomiast korzysta ze świadczeń z pomocy społecznej z powodu bezrobocia, co niewątpliwie jest pozytywną tendencją.

Osoby i rodziny, którym nie można udzielić pomocy ponieważ nie spełniają kryteriów dochodowych z ustawy o pomocy społecznej, ośrodek wspierał w formie celowych zasiłków specjalnych oraz rzeczowo w postaci pomocy żywnościowej w ramach Europejskiego Programu Pomocy Żywnościowej (PEAD). Program PEAD funkcjonuje w Polsce od 2004 roku, a w Unii Europejskiej od 1987 roku. Każdego roku polski rząd deklaruje udział w Programie i wnioskuje o przydział pomocy żywnościowej w ramach PEAD. Komisja Europejska ustala budżet dla każdego kraju a Agencja Rynku Rolnego wyłania przedsiębiorców w drodze przetargu, którzy dostarczają gotowe artykuły spożywcze do wybranych magazynów akredytowanych organizacji charytatywnych. W Polsce jest nią m.in. Federacja Polskich Banków Żywności. Za jej pośrednictwem żywność trafia do Banków Żywności, a następnie do ponad 3 tys. organizacji i instytucji, które we współpracy z ośrodkami pomocy społecznej przekazują nieodpłatnie gotowe artykuły spożywcze osobom najbardziej potrzebującym. Obecnie obowiązujący Program Operacyjny POMOC ŻYWNOŚCIOWA 2014-2020 współfinansowany jest ze środków Unii Europejskiej w ramach Europejskiego Funduszu Pomocy Najbardziej Potrzebującym. Program realizowany jest w kilkumiesięcznych cyklach, w ramach których obowiązują określone zasady i możliwości korzystania ze wsparcia. Pomoc w ramach POPŻ kierowana jest do tych osób i rodzin, które z powodu niskich dochodów nie mogą zapewnić sobie/rodzinie odpowiednich produktów żywnościowych i dlatego też trafia do ograniczonej liczby osób znajdujących się w najtrudniejszej sytuacji życiowej (określonej przesłankami art. 7 ustawy o pomocy społecznej oraz poziomem dochodów odniesionych do procentowej wartości odpowiedniego kryterium dochodowego określonego w tej ustawie – których dochód nie przekracza 200% kryterium dochodowego uprawniającego do skorzystania z pomocy społecznej, stanowiąc systematyczne wsparcie. Żeby uzyskać pomoc osoba w trudnej sytuacji życiowej powinna zwrócić się do Ośrodka Pomocy Społecznej, skąd otrzyma skierowanie uprawniające do odbioru bezpłatnej pomocy żywnościowej. W 2019 roku w związku z dystrybucją żywności - Gminny Ośrodek Pomocy Społecznej w Świdnicy współpracował CARITAS Diecezji Świdnickiej – żywność wydawana była w Jadalni CARITAS w Świdnicy ul. Westerplatte 4 oraz Spółdzielnią Socjalną MITOS (dawny Polski Komitet Pomocy Społecznej) w Świdnicy – żywność wydawana była w magazynie przy ul. Wodnej 4.

**Tabela 4: Pomoc żywnościowa dla mieszkańców Gminy Świdnica w 2019 roku:**

PODPROGRAM	Okres dystrybucji żywności	Dystrybutor żywności	Liczba wydanych wniosków	Liczba osób, które skorzystały z pomocy żywnościowej
PODPROGRAM 2018	sierpień 2018 – czerwiec 2019  (dane za okres: 1.01.-30.06.2019r.)	CARITAS Diecezji Świdnickiej	145	366
		Spółdzielnia Socjalna MITOS	84	206
PODPROGRAM 2019	sierpień 2019 – czerwiec 2020  (dane za okres: 1.08.-31.12.2019r.)	CARITAS Diecezji Świdnickiej	12	28
		Spółdzielnia Socjalna MITOS	52	135

Świadczenia pomocy społecznej udzielane są na wniosek:

- osoby zainteresowanej,
- jej przedstawiciela ustawowego,
- innej osoby, za zgodą osoby zainteresowanej lub jej przedstawiciela ustawowego.

Pomoc społeczna może być także udzielana z urzędu.

Podstawowym narzędziem, w oparciu o które przyznaje się świadczenia z pomocy społecznej jest rodzinny wywiad środowiskowy. Rodzinny wywiad środowiskowy przeprowadzany jest przez pracownika socjalnego w celu ustalenia sytuacji osobistej, rodzinnej, dochodowej i majątkowej osób i rodzin, aby na podstawie uzyskanej wiedzy można było przyznać pomoc. Na podstawie przeprowadzonego wywiadu pracownik socjalny dokonuje analizy i oceny sytuacji danej osoby lub rodziny i formułuje wnioski, stanowiące podstawę planowania pomocy. Wywiad przeprowadza się w terminie 14 dni od dnia powzięcia wiadomości o potrzebie udzielenia pomocy. W sprawach niecierpiących zwłoki, wymagających pilnej interwencji ośrodka pomocy społecznej wywiad przeprowadza się w terminie do 2 dni od dnia otrzymania wiadomości o potrzebie przyznania świadczenia. Pracownik socjalny ma obowiązek sprawdzenia każdego zgłoszenia o konieczności udzielenia pomocy; może również wszcząć postępowanie udzielenia pomocy z urzędu. Wywiad przeprowadza się w miejscu zamieszkania osoby lub rodziny albo w miejscu ich pobytu. Przeprowadzenie wywiadu środowiskowego jest konieczne dla przyznania świadczenia pomocy społecznej. Odmowa przeprowadzenia wywiadu środowiskowego powoduje, że nie jest możliwe określenie sytuacji rodziny lub osoby, a tym samym, nie ma możliwości przyznania pomocy.

Pracownik socjalny jest obowiązany zachować w tajemnicy informacje uzyskane w toku czynności zawodowych, także po ustaniu zatrudnienia. Dlatego, nie należy obawiać się wizyty pracownika oraz udzielenia mu koniecznych informacji. Wywiad środowiskowy przeprowadza się z osobami, które mają być objęte pomocą – nie przeprowadza się „wywiadu” wśród sąsiadów, jak się czasem myśli. Wywiad środowiskowy zawiera dane osoby, z którą przeprowadza się wywiad oraz dane rodziny, pozostającej i nie pozostającej we wspólnym gospodarstwie domowym; w wywiadzie ustala się łączny dochód w rodzinie oraz stałe wydatki w ciągu miesiąca, opisuje sytuację mieszkaniową, zdrowotną oraz rodzinną. Podczas wywiadu ustala się, w jaki sposób rodzina lub osoba funkcjonuje w środowisku; rozmowa dotyczy również sytuacji zawodowej, niepełnosprawności lub uzależnień, jeśli te problemy dotyczą rodziny. W wywiadzie określa się również przyczyny wystąpienia z wnioskiem o udzielenie pomocy, a także potrzeby i oczekiwania osoby, z którą przeprowadzany jest wywiad. Ustalenie tych wszystkich kwestii pozwala całościowo spojrzeć na sytuację osoby i rodziny i zaplanować działania, odnoszące się do każdego poruszonego problemu. Wywiad środowiskowy zawiera również wnioski pracownika socjalnego oraz plan pomocy i działań na rzecz rodziny. Stosownie do zgłoszonych przez osobę lub rodzinę potrzeb oraz możliwości finansowych ośrodka przyznawana jest odpowiednia pomoc.

Wywiad środowiskowy w pomocy społecznej ma kilka wymiarów. Przeprowadzany jest zarówno na potrzeby własne ośrodka pomocy społecznej np. w celu przyznania świadczeń z pomocy społecznej, wsparcia asystenta rodziny, świadczeń zdrowotnych, świadczeń opiekuńczych czy też świadczenia wychowawczego, jak również na potrzeby innych instytucji np. celu uzyskania miejsca w Środowiskowym Domu Samopomocy, wydania opinii o kandydatach na rodzinę zastępczą czy też ustalenia możliwości pomocy ze strony rodziny i osób zobowiązanych do alimentacji tzw. wywiady alimentacyjne.

Wzór rodzinnego wywiadu środowiskowego jest drukiem sformalizowanym określonym w rozporządzeniu Ministra Rodziny, Pracy i Polityki Społecznej w dnia 25 sierpnia 2016 roku w sprawie rodzinnego wywiadu środowiskowego (j.t. Dz. U. z 2017 r. poz. 1788).

**Tabela 5: Wywiady środowiskowe przeprowadzone w 2019 roku przez pracowników socjalnych GOPS**

<i>Wyszczególnienie</i>	<i>Liczba wywiadów przeprowadzonych przez pracowników socjalnych GOPS w 2019 roku</i>
Wywiad środowiskowy przeprowadzony z beneficjentami świadczeń z pomocy społecznej w celu przyznania świadczeń lub aktualizacji prawa do świadczeń z pomocy społecznej	695
Wywiady środowiskowe w związku z interwencjami	108
Wywiad tzw. alimentacyjny (u rodziny i osób zobowiązanych do alimentacji), w tym:	62
- na potrzeby własne GOPS	48
- na wnioski z innych ops	24
Wywiad środowiskowy z osobami ubiegającymi się o pobyt w Środowiskowym Domu Samopomocy w Świdnicy	5

Wywiad środowiskowy z kandydatami na rodzinę zastępczą	2
Wywiad środowiskowy o objęcie wsparciem asystenta rodziny	4
Wywiad środowiskowy w sprawie świadczeń opiekuńczych (specjalny zasiłek opiekuńczy, oraz zasiłek dla opiekuna)	38
Wywiad środowiskowy w sprawie świadczeń wychowawczych 500+	2
Wywiad środowiskowy o wydanie decyzji potwierdzającej prawo do ubezpieczenia zdrowotnego ze środków publicznych	24

Przyznanie świadczeń z pomocy społecznej następuje w formie **decyzji administracyjnej**. Nie wymaga wydania decyzji administracyjnej udzielenie świadczeń w postaci interwencji kryzysowej, pracy socjalnej, poradnictwa, uczestnictwa w zajęciach klubu samopomocy, a także skierowanie do całodobowej placówki opiekuńczo-wychowawczej i przyznanie biletu kredytowanego. W 2019 roku wydanych zostało 1.262 decyzje administracyjne. Dotyczyły one udzielenia pomocy w formie zasiłków stałych, zasiłków okresowych, zasiłków celowych, zasiłków celowych specjalnych, opłacania składki na ubezpieczenie zdrowotne, umieszczania w domach pomocy społecznej i pomocy w formie usług opiekuńczych. Decyzji odmawiających pomocy wydano 19. Głównym powodem odmowy pomocy było niespełnianie przez osoby ubiegające się kryterium dochodowego z ustawy, czy też niezrealizowanie warunków kontraktu socjalnego.

Ważnym zadaniem pomocy społecznej realizowanym w ramach zadań własnych gminy jest **praca socjalna**. Zgodnie z art. 17 pkt 10 ustawy o pomocy społecznej świadczenie pracy socjalnej należy do zadań obowiązkowych gminy. Praca socjalna świadczona jest bez względu na dochód, a celem jej jest usprawnienie funkcjonowania rodziny w środowisku. Na temat pracy socjalnej wiele powiedziano i napisano w literaturze przedmiotu, wielokrotnie definiowano ogrom działań kryjących się pod tym pojęciem. Termin „praca socjalna” oficjalnie funkcjonuje od 1917 roku, do przełomu XIX i XX wieku nie była to jednak działalność ściśle zawodowa. Podstawowa definicja pracy socjalnej obowiązująca obecnie na gruncie polskim zapisana została w ustawie o pomocy społecznej w 2004 roku. Mówi ona mianowicie, że: „Praca socjalna świadczona jest na rzecz poprawy funkcjonowania osób i rodzin w ich środowisku społecznym.

Praca socjalna prowadzona jest:

1. z osobami i rodzinami w celu rozwinięcia lub wzmocnienia ich aktywności i samodzielności życiowej;
2. ze społecznością lokalną w celu zapewnienia współpracy i koordynacji działań instytucji i organizacji istotnych dla zaspokojenia potrzeb członków społeczności (...).”

Praca socjalna realizowana ma być zatem przede wszystkim w ramach pomocy społecznej: środowiskowej (w miejscu zamieszkania) oraz instytucjonalnej. Jest ona działalnością zawodową skierowaną na przywrócenie lub wzmocnienie zdolności osób i rodzin do funkcjonowania w społeczeństwie, oraz doprowadzenie ich do samodzielności życiowej i rozwoju. Prowadzenie pracy socjalnej jest typem aktywności zawodowej i wymaga zdobycia odpowiedniego wykształcenia. Praca socjalna to działanie bogate w różnorodne treści i konteksty, warunkowane potrzebą niesienia pomocy poprzez wsparcie intelektualne i emocjonalne, wkracza w sferę złożonej problematyki wartości nadając jej wymiar etyczny. Wymaga, dla uzyskania najlepszego efektu, właściwego klimatu. Pracownik socjalny musi wykazać się umiejętnością słuchania, wyrozumiałością, zaufaniem, spokojem, jak również ciepłem i współczuciem. Najczęściej, jednak wśród codziennych czynności pracownicy socjalni stosują ją bardzo intuicyjnie, zawierając często własnemu instynktowi.

W 2019 roku pomocy w postaci pracy socjalnej udzielono dla 263 rodzin (548 osób w rodzinach). Wyłącznie z pomocy w postaci pracy socjalnej skorzystało natomiast 80 osób, w tym 230 osób w rodzinach. Były to głównie: porada, wsparcie informacyjne, pomoc w załatwieniu spraw urzędowych, pomoc w kontaktach ze służbą zdrowia, pisanie pozwów do sądu o świadczenia alimentacyjne, wypełnianie wniosków do ZUS o świadczenia emerytalno-rentowe i wniosków do Powiatowego Zespołu ds. Orzekania o Niepełnosprawności o ustalenie stopnia niepełnosprawności do celów pomocy społecznej i świadczeń rodzinnych, organizacja poradnictwa specjalistycznego, współpraca z innymi instytucjami i organizacjami (Policja, PUP, PCPR, sąd itp.), współpraca z asystentem rodziny, kuratorem, szkołą, pedagogiem szkolnym itp.

Jednym z instrumentów pracy socjalnej jest **kontrakt socjalny**, czyli pisemna umowa zawarta przez pracownika socjalnego z rodziną lub osobą ubiegającą się o pomoc. Zagadnienia związane z tym tematem reguluje w głównej mierze

art. 108 ustawy z dnia 12 marca 2004 roku o pomocy społecznej oraz Rozporządzenie Ministra Pracy i Polityki Społecznej z dnia 8 listopada 2010 roku w sprawie wzoru kontraktu socjalnego. Kontrakt jest nową formą aktywizacji klientów pomocy społecznej, wskazuje osobie lub rodzinie kierunki działań umożliwiających wyjście z trudnej sytuacji, mobilizuje do własnej aktywności, wzmacnia wiarę we własne siły, zapewnia możliwość korzystania z potrzebnego doradztwa lub szkoleń oraz pomocy finansowej, jak również określa sposób wsparcia działań beneficjenta przez pracownika socjalnego. W swojej formie kontrakt jest sprecyzowanym zapisem zobowiązań dwóch stron (pracownika socjalnego reprezentującego daną instytucję i klienta pomocy społecznej). Wyróżnia się dwa typy kontraktów socjalnych:

- kontrakt typu A – ma na celu rozwiązanie trudnej sytuacji życiowej osoby lub rodziny,
- kontrakt typu B – którego celem jest wzmocnienie aktywności i samodzielności życiowej lub zawodowej bezrobotnego beneficjenta pomocy społecznej, lub przeciwdziałanie wykluczeniu społecznemu.

Decyzję o podpisaniu kontraktu socjalnego podejmuje pracownik socjalny po uzyskaniu informacji na temat osoby lub rodziny. Warto wiedzieć, że odmowa zawarcia kontraktu socjalnego lub niedotrzymanie jego postanowień mogą stanowić podstawę do odmowy przyznania świadczenia, uchylenia decyzji o przyznaniu świadczenia lub wstrzymania świadczeń pieniężnych z pomocy społecznej.

**Tabela 6: Kontrakty socjalne zawarte w 2019 roku**

<i>Praca socjalna prowadzona w oparciu o:</i>	<i>Liczba zawartych kontraktów socjalnych w 2019 roku</i>	<i>Liczba osób objętych kontraktem socjalnym w 2019 roku</i>
KONTRAKT SOCJALNY część A	3	3
KONTRAKT SOCJALNY część B	0	0
<b>RAZEM:</b>	<b>3</b>	<b>3</b>

Zawarte w 2019 roku przez pracowników socjalnych Gminnego Ośrodka Pomocy Społecznej w Świdnicy kontrakty nie poprawiły wprawdzie w całości sytuacji bytowych klientów, ale stworzyły pewną strategię do dalszych działań i osiągnięcia pewnych efektów. Największym efektem po spisaniu kontraktu socjalnego jest zmiana nastawienia klientów do pomocy społecznej – przestają oni traktować pomoc społeczną jako sposób na życie, ale jako wsparcie w rozwiązywaniu ich problemów.

### III. Zdania własne gminy

Ustawa o pomocy społecznej nakłada na gminę obowiązek udzielania pomocy osobom i rodzinom znajdującym się w trudnej sytuacji. Udzielone świadczenia mają charakter obowiązkowy lub fakultatywny. Prawo do świadczeń pieniężnych z pomocy społecznej w 2019 roku przysługiwało osobom i rodzinom, których dochód (netto) na osobę nie przekraczał:

- dla osoby samotnie gospodarującej 701,00 zł.

- dla gospodarstw domowych (rodzin) wynosi 528,00 zł na osobę w rodzinie

przy jednoczesnym wystąpieniu co najmniej jednej z okoliczności takich jak: sieroctwo, bezdomność, bezrobocie, niepełnosprawność, długotrwała lub ciężka choroba, przemoc w rodzinie, potrzeba ochrony ofiar handlu ludźmi, potrzeba ochrony macierzyństwa lub wielodzietności, bezradność w sprawach opiekuńczo-wychowawczych i prowadzenia gospodarstwa domowego, zwłaszcza w rodzinach niepełnych lub wielodzietnych, trudności w integracji cudzoziemców, trudności w przystosowaniu do życia po zwolnieniu z zakładu karnego, alkoholizm lub narkomania, zdarzenia losowego i sytuacji kryzysowej, klęski żywiołowej lub ekologicznej.

TABELA 7: 852 – Wydatki na świadczenia z pomocy społecznej

2019 rok – wyszczególnienie	Liczba osób/rodzin korzystających ze świadczeń ogółem	Wydatkowana kwota na świadczenia w 2019 roku w zł
Domy pomocy społecznej	42	1.130.997
Zasiłki stałe	62	313.814
Zasiłki okresowe	99	63.782
Zasiłki celowe	161	92.000
Posiłki w ramach programu wieloletniego „Posiłek w szkole i w domu”	112	130.932
Schronienie	8	41.240
Usługi opiekuńcze	44	712.785
Dodatki mieszkaniowe	44	37.303

Źródło: opracowanie własne na podstawie danych GOPS.

Podkreślić należy, że obowiązkiem klienta pomocy społecznej jest jego współdziałanie w rozwiązywaniu trudnej sytuacji życiowej, w której się znalazł. Zmusza to osoby wymagające wsparcia do zmiany postawy z biernej i roszczeniowej, na postawę aktywną w rozwiązywaniu własnych problemów. W swoich założeniach pomoc społeczna powinna bowiem doprowadzić osoby i rodziny z niej korzystające do działań mających na celu usamodzielnienie się oraz integrację ze środowiskiem. Choć w praktyce jest to trudne, nie znaczy jednak że niemożliwe do osiągnięcia.

Liczba beneficjentów środowiskowej pomocy społecznej w gminie zmniejsza się z roku na rok, co niewątpliwie jest pozytywną tendencją. W porównaniu do 2018 roku liczba osób korzystających z pomocy zmniejszyła się o 10,8% (z 406 do 365 korzystających z pomocy). W ślad za tym, obniżeniu uległ udział beneficjentów środowiskowej pomocy społecznej w liczbie ludności ogółem na terenie gminy z 4% w 2018 roku do 2,1% w 2019 roku.

Największe zmiany nastąpiły jednak w kategorii osób korzystających ze świadczeń pomocy społecznej – są to coraz częściej osoby w wieku senioralnym, wymagające opieki z powodu choroby lub niepełnosprawności, niemogące samodzielnie funkcjonować w codziennym życiu. Stąd też największe wydatki w tym dziale ponoszone są na domy pomocy społecznej oraz usługi opiekuńcze. Wzrost wydatków na ten cel na przestrzeni ostatnich lat przedstawiono poniżej.

### 1. Domy pomocy społecznej.

Zgodnie z art. 54 ust. 1 ustawy o pomocy społecznej osobie wymagającej opieki z powodu choroby lub niepełnosprawności, niemogącej samodzielnie funkcjonować w codziennym życiu, której nie można zapewnić niezbędnej pomocy w formie usług opiekuńczych, przysługuje prawo do umieszczenia w domu pomocy społecznej. W ramach rozdziału **85202 domy pomocy społecznej** opłacano pobyt w domach pomocy społecznej dla 42 mieszkańców naszej gminy na kwotę 1.130.997,21 zł. Wzrost wydatków w tym rozdziale wynika głównie ze wzrostu kosztów utrzymania w dps. Osoby umieszczane w dps-ach nie posiadają wysokich świadczeń emerytalno/rentowych, z których mogliby ponosić pełną odpłatność za pobyt, a średni miesięczny koszt utrzymania w dps wynosił w 2019 roku od 3.200 do 4.000 zł.

Średni miesięczny koszt utrzymania w domu pomocy społecznej ustala każdego roku starosta powiatu, na terenie którego dps się znajduje. W związku z tym nie mamy jako gmina wpływu na koszt utrzymania w dps i musimy ponosić odpłatność zgodnie z przepisami ustawy o pomocy społecznej.

Z wywiadów alimentacyjnych przeprowadzanych u rodziny osób umieszczanych w domach pomocy społecznej wynika jednoznacznie, że nie jest ona w stanie dopłacać do kosztów pobytu członka rodziny w dps z uwagi na niskie dochody. Tak więc wkład gminy w odpłatność za pobyt w dps jest duży i co roku wzrasta. Im mniejsza wysokość świadczenia emerytalno-rentowego mieszkańca domu, tym większe koszty ponoszone przez gminę.

Z naszych obserwacji wynika, że zapotrzebowanie na tego typu świadczenia z roku na rok wzrasta i wzrastać będzie. Ponadto zauważamy również to, że najbliższa rodzina osoby wymagającej pomocy, pragnie unikać problemu opieki nad starszym, schorowanym członkiem rodziny. Zauważalny rozpad więzi rodzinnych powoduje wzrost wydatków w tym rozdziale. Świadczenie w postaci skierowania do dps jest stosowane przez ośrodek w ostateczności,



kiedy naprawdę nie ma rodziny mogącej wesprzeć świadczeniobiorcę lub jego stan zdrowotny naprawdę tego wymaga. W celu zobrazowania wydatków ponoszonych przez gminę za pobyt w domach pomocy społecznej przedstawiam wzrost wydatków na to zadanie za lata 2012-2019 w poniższej tabeli:

**TABELA 8: Wzrost wydatków na domy pomocy społecznej w latach 2012-2019**

Nazwa	Jednostka	2012	2013	2014	2015	2016	2017	2018	2019
Domy Pomocy Społecznej	Liczba osób	18	25	23	25	26	31	36	42
	PLN	364.456,00	420.621,00	493.103,00	482.289,00	604.732,00	722.107,00	846.717,00	1.130.997,21

Źródło: opracowanie własne na podstawie danych GOPS

Jak wynika z powyższego wydatki na domy pomocy społecznej na przestrzeni lat 2012-2019 wzrosły ponad trzykrotnie. Wszystko wskazuje na to, że tendencja wzrostowa utrzyma się również w kolejnych latach.

2. W rozdziale 85230 wydatkowano kwotę 158.638 zł na realizację programu "Pomoc państwa w zakresie dożywiania" oraz w rozdziale 85295 kwotę 20.245 zł na realizację programu prac społecznie użytecznych.

**•Pomoc państwa w zakresie dożywiania**

Dożywianie dzieci i zapewnienie jednego gorącego posiłku dziennie osobom tego pozbawionym jest zadaniem własnym obowiązkowym gminy. Adresatami są dzieci od 0-7 roku życia, uczniowie szkół podstawowych, ponadgimnazjalnych oraz osoby dorosłe w trudnej sytuacji życiowej, w szczególności samotne, starsze, chore, niepełnosprawne, jeżeli ich dochód nie przekracza 150% kryterium dochodowego określonego w ustawie o pomocy społecznej. Na realizację programu "Pomoc państwa w zakresie dożywiania" wydatkowano w 2019 roku kwotę 130.392 zł. Dożywianiem objęte były dzieci, młodzież, osoby starsze, chore, samotne, niepełnosprawne nie mające warunków do sporządzenia posiłku.

**Tabela 9: Posiłek – świadczenie przyznane w ramach programu wieloletniego „Pomoc państwa w zakresie dożywiania”**

Posiłek	Liczba osób	Liczba świadczeń	Kwota świadczeń
Posiłek ogółem w tym:	112	15.532	130.932
Dzieci	76	8.182	55.989

Średni koszt posiłku dla dzieci w 2019 r. wyniósł 7.50, w tym dla osoby dorosłej 12.00 zł. Finansowanie całości zadania „dożywianie” odbywało się zgodnie z porozumieniem gminy i wojewody 60% na 40% ze strony gminy.

**•Prace społecznie użyteczne**

Gminny Ośrodek Pomocy Społecznej w Świdnicy współpracuje z Powiatowym Urzędem Pracy w Świdnicy na mocy Porozumienia z dnia 23.04.2009 roku w sprawie nawiązania partnerstwa zadaniowego, które dotyczy współpracy na rzecz rozwoju i upowszechniania form aktywnej integracji oraz pracy socjalnej na terenie Gminy Świdnica. Celem Porozumienia jest współpraca na rzecz aktywizacji osób bezrobotnych, poszukujących pracy lub nie pozostających w zatrudnieniu, będących w wieku aktywności zawodowej i korzystających ze świadczeń pomocy społecznej. Prace społecznie użyteczne stanowią istotny element aktywnych form pomocy na rzecz osób w najtrudniejszej sytuacji na rynku pracy, które nie uzyskują zasiłku dla bezrobotnych oraz korzystają ze świadczeń z pomocy społecznej. W 2019 roku prace społecznie użyteczne organizowane były w naszej gminie po raz trzynasty. Podstawą prawną do ich zorganizowania jest rozporządzenie Ministra Rodziny Pracy i Polityki Społecznej z dnia 21 grudnia 2017 roku w sprawie trybu organizowania prac społecznie użytecznych. W roku 2019 podmiotem, w którym organizowane były prace społecznie użyteczne był Gminny Ośrodek Pomocy Społecznej, miejscem wykonywania prac społecznie użytecznych był teren Gminy Świdnica.

Liczba skierowanych do prac społecznie użytecznych osób bezrobotnych wyniosła w 2019 roku łącznie 25 osób.

Od kilku lat program prac społecznie użyteczne cieszy się dużym powodzeniem wśród świadczeniobiorców pomocy społecznej. Wprawdzie dla niektórych jest on jednym ze sposobów na przeżycie, ale to także okres pozwalający

złagodzić w części czas oczekiwania na własne świadczenia emerytalno-rentowe. Należy go nadal realizować, ponieważ w naszej gminie jest bardzo skuteczny i przynosi wymierne efekty.

Wymiernym efektem prac społecznie użytecznych jest zmiana wyglądu naszych miejscowości. To ogromna zasługa naszych sołtysów, którzy nadzorują pracujących w pracach społecznie użytecznych. Kolejny już rok realizacji programu prac społecznie użytecznych pozwolił wspólnie wypracować metody aktywizacji klientów ops-u, a kolejne lata na pewno je jeszcze udoskonalią. W powiecie świdnickim jesteśmy jedyną gminą, która typuje do tego programu tak dużą liczbę osób.

Łącznie na prace społecznie użyteczne wydatkowano w 2019 r. **28.450,44 zł**. Stawka za jedną godzinę pracy wynosiła 8.10zł, wymiar czasu pracy miesięcznie wynosił 40 godzin. Osoby bezrobotne otrzymywały wynagrodzenie w wysokości - 324 zł netto m-nie.

### 3. Usługi opiekuńcze.

Zgodnie z art. 50 ustawy o pomocy społecznej osobom, które ze względu na wiek, chorobę lub niepełnosprawność wymagają częściowej opieki i pomocy w zaspokajaniu niezbędnych potrzeb życiowych, mogą być przyznane usługi opiekuńcze świadczone w środowisku. Obejmują one pomoc w zaspokajaniu codziennych potrzeb życiowych, podstawową opiekę higieniczną zalecaną przez lekarza oraz zapewnienie kontaktu z otoczeniem. Usługi opiekuńcze są zadaniem własnym gminy o charakterze obowiązkowym. W rozdziale **85228 usługi opiekuńcze i specjalistyczne usługi opiekuńcze** wydatkowano kwotę **656.394 zł** dla 53 osób. Pomoc w tej formie służyła temu, aby jak najdłużej utrzymać te osoby w ich dotychczasowym środowisku zamieszkania, ponieważ do pomocy instytucjonalnej podchodzą z niechęcią. Tę formę pomocy realizowano w formie umów zleceń z najbliższymi sąsiadami, którym ufają osoby wymagające pomocy.

W poniższej tabeli zobrazowano wydatki na usługi opiekuńcze za lata 2012-2018.

**TABELA 10: Wzrost wydatków na usługi opiekuńcze w latach 2012-2019**

Nazwa	Jednostka	2012	2013	2014	2015	2016	2017	2018	2019
	PLN	364.456,00	420.621,00	493.103,00	482.289,00	604.732,00	722.107,00	846.717,00	1.130.997,21
Usługi opiekuńcze	Liczba osób	47	39	33	33	41	53	53	44
	PLN	438.590,00	390.398,00	372.596,00	482.289,00	604.732,00	626.657,00	656.394,00	712.785,47

Źródło: opracowanie własne na podstawie danych GOPS

Jak wynika z powyższego wydatki na usługi opiekuńcze na przestrzeni lat 2012-2019 wzrosły niemal dwukrotnie. Wzrost kwoty na usługi opiekuńcze w porównaniu do roku poprzedniego, mimo spadku liczby osób korzystających z tej formy pomocy spowodowany jest wzrostem stawki godzinowej, która od 1 stycznia 2019 roku dla pracujących na umowę zlecenie wyniosła 14,70 zł brutto.

4. W ramach **rozdziału 85213** realizowane były wydatki na opłacanie składki zdrowotnej za osoby otrzymujące zasiłki stałe i nie mogące ubezpieczyć się z innych źródeł. Jest to zadanie własne gminy, na które otrzymujemy dotację. Wydatkowana kwota wyniosła **27.534 zł**.

5. W ramach **rozdziału 85214** realizowane były zasiłki okresowe, zasiłki celowe, zasiłki celowe specjalne, zasiłki stałe. Ogółem wydatki w tym rozdziale wyniosły : **251.106 zł**.

- **Zasiłek okresowy** przyznawany jest zgodnie z art. 38 ustawy o pomocy społecznej w szczególności ze względu na bezrobocie, długotrwałą chorobę, niepełnosprawność, braku możliwości otrzymania lub nabycia uprawnień do świadczeń z innych systemów zabezpieczenia społecznego (wówczas świadczenie to podlega zwrotowi). Jest to zadanie dofinansowywane z budżetu wojewody. W roku 2019 na tę formę pomocy wydatkowano kwotę **104.418 zł**, w tym z budżetu wojewody **98.000 zł**, z budżetu gminy **6.418 zł**. Z pomocy w tej formie skorzystało 99 rodzin (210 osób w tych rodzinach), świadczeń wypłacono 281.

- **Zasiłek celowy** przyznawany jest zgodnie z art. 39 ustawy o pomocy społecznej w celu zaspokojenia niezbędnej potrzeby bytowej w szczególności na: pokrycie części lub całości kosztów zakupu żywności, leków, leczenia, opału, odzieży, niezbędnych przedmiotów użytku domowego, drobne remonty, naprawy w mieszkaniu, koszty pogrzebu, udzielenie schronienia, zaspokojenie bieżących potrzeb w związku opuszczeniem zakładu karnego, na częściowe pokrycie wydatków powstałych wskutek zdarzenia losowego. W roku 2019 na tę formę pomocy wydatkowano kwotę **92.000 zł**. Z pomocy w tej formie skorzystało 158 rodzin (328 osób w tych rodzinach).
- Zgodnie z art. 41 ust. 1 ustawy o pomocy społecznej w szczególnie uzasadnionych przypadkach osobie lub rodzinie o dochodach przekraczających kryterium dochodowe może być przyznany **specjalny zasiłek celowy**. Głównym powodem przyznania tej formy pomocy była długotrwała choroba /porażenie mózgowie, padaczka, cukrzyca, choroby nowotworowe dzieci, brak uprawnień do świadczeń drugiego członka rodziny, nagłe wypadki związane z pogorszeniem stanu zdrowia, utratą prawa do świadczenia pielęgnacyjnego. U niektórych rodzin ustawowe kryterium dochodowe przekroczone było o niewielką kwotę. Dotyczyło to również osób, które pobierają świadczenia z KRUS, ponieważ te świadczenia są najniższe. W roku 2019 na tę formę pomocy wydatkowano kwotę **28.097 zł** Z pomocy w tej formie skorzystało 56 rodzin (125 osób w tych rodzinach).
- Na **zasiłki stałe** wydatkowano w 2019 roku kwotę **312.718 zł** ( w tym 4.094 zł z budżetu gminy), ilość rodzin- 62, ilość świadczeń- 575, średnia wysokość świadczenia ok. 543,90 zł. Zasiłek stały jest świadczeniem przysługującym osobom całkowicie niezdolnym do pracy z powodu wieku lub niepełnosprawności, spełniającym kryterium dochodowe i stanowi dochód bądź uzupełnienie dochodu tych osób do kryterium ustawowego. Kwota zasiłku stałego nie może być niższa niż 30,00 zł miesięcznie i wyższa niż 645,00 zł miesięcznie.

#### IV. Zadania zlecone gminie

TABELA 11: Zadania zlecone – wydatki w dziale 855- świadczenia na rzecz rodziny

2019 rok - wyszczególnienie	Liczba osób/dzieci uprawnionych/otrzymujących świadczenie ogółem	Wydatkowana kwota na świadczenia w 2019 roku w zł
Zasiłki rodzinne wraz z dodatkami	994	1.577.433
Zasiłki pielęgnacyjne	345	714.786
Świadczenia pielęgnacyjne	81	1.418.006
Specjalne zasiłki opiekuńcze	12	57.991
Zasiłki dla opiekuna	5	20.560
Jednorazowa zapomoga z tytułu urodzenia się dziecka	119	119.000
Świadczenia rodzicielskie	75	471.775
Jednorazowe świadczenie „Za życiem”	2	8.000
Świadczenia alimentacyjne	81	378.970
Świadczenia wychowawcze 500+	3433	14.049.816
Świadczenia dobry start 300+	2181	654.300
Wspieranie rodziny, w tym :		
- pobyt dzieci w rodzinach zastępczych oraz placówkach opiekuńczo-wychowawczych	22	118.892
- wsparcie asystenta rodziny	12	74.961
Karta Dużej Rodziny	359	882

Źródło: opracowanie własne na podstawie danych GOPS.

1. Wśród świadczeń pieniężnych z pomocy społecznej zgodnie z art. 36 ustawy o pomocy społecznej wymienione jest świadczenie pieniężne wypłacane **opiekunowi prawnemu ustanowionemu przez sąd**. Z tej formy wsparcia w 2019 r. skorzystało 2 osoby na łączną kwotę **43.246 zł**.

## 2. Świadczenia rodzinne i opiekuńcze

Świadczenia rodzinne realizowane są przez gminy od maja 2004 roku. Obsługa świadczeń rodzinnych jest zadaniem zleconym z zakresu administracji rządowej. Ustawa była wielokrotnie zmieniana, wprowadzając zmiany na korzyść i niekorzyść świadczeniobiorców. System świadczeń rodzinnych jest systemem poza ubezpieczeniowym, zorganizowanym na zasadzie zaopatrzeniowej, finansowanym z budżetu państwa. Świadczenia rodzinne są udzielane na okresy zasiłkowe, które trwają od 1 listopada jednego roku do 31 października roku następnego.

Ustawa o świadczeniach rodzinnych wprowadziła następujące rodzaje świadczeń:

- **zasiłek rodzinny oraz dodatki do zasiłku rodzinnego,**
- **świadczenia opiekuńcze: zasiłek pielęgnacyjny, świadczenie pielęgnacyjne, specjalny zasiłek opiekuńczy,**
- **jednorazową zapomogę z tyt. urodzenia się dziecka,**
- **świadczenie rodzicielskie.**

Obok posiadania dziecka na utrzymaniu, głównym kryterium uprawniającym do **świadczeń rodzinnych** jest przeciętny miesięczny dochód w przeliczeniu na osobę w rodzinie z roku kalendarzowego poprzedzającego okres zasiłkowy. Kryterium dochodowe uprawniające do świadczeń rodzinnych w 2019 roku – dotyczy dochodu netto, tj. po odliczeniu podatku i składek na ubezpieczenie społeczne oraz zdrowotne wynosiło odpowiednio: 674,00 zł i 764,00 zł, jeśli w rodzinie wychowuje się dziecko niepełnosprawne. Określone w ustawie kryterium dochodowe powinny spełniać rodziny ubiegające się o zasiłek rodzinny oraz dodatki do niego. Kryterium dochodowe obowiązuje również przy ustalaniu prawa do specjalnego zasiłku opiekuńczego (764 zł), a także jednorazową zapomogę z tytułu urodzenia dziecka (1922zł). Pozostałe świadczenia są niezależne od wysokości dochodu rodziny. W sytuacji gdy rodzina przekracza ustawowe kryterium istnieje możliwość przyznania tych świadczeń z zastosowaniem tzw. mechanizmu „złotówka za złotówkę”. Dla przykładu - jeśli rodzina przekracza kryterium o 380 zł, a uprawniona jest do zasiłku i dodatków w wysokości 400 zł, to od 400 odejmujemy 380 i oznacza to, że tej rodzinie należy się 20 zł miesięcznie. Gdyby ta różnica wynosiła 19 zł, rodzina już by nie otrzymała tego świadczenia, dlatego, że minimalna kwota do wypłaty, to właśnie 20,00 zł. Obowiązuje zasada, że osobami w pierwszej kolejności zobowiązanymi dołożenia na utrzymanie dzieci są ich rodzice. W sytuacji osób samotnie wychowujących dzieci, oznacza to konieczność zasądzenia alimentów na rzecz dziecka od drugiego z rodziców. Zasiłek rodzinny przyznawany jest w zależności od wieku dziecka pozostającego na utrzymaniu osoby uprawnionej.

W 2019 roku wysokość zasiłku rodzinnego wynosiła:

- **95,00 zł** miesięcznie na dziecko w wieku do ukończenia 5 roku życia,
- **124,00 zł** miesięcznie na dziecko w wieku powyżej 5 roku życia do ukończenia 18 roku życia i
- **135,00 zł** miesięcznie na dziecko powyżej 18 roku życia do ukończenia 24 roku życia.

Do zasiłku rodzinnego przysługują dodatki z tytułu: • urodzenia dziecka (1 000,00 zł. na dziecko; jest to świadczenie jednorazowe); • opieki nad dzieckiem w okresie korzystania z urlopu wychowawczego (400,00 zł. miesięcznie), • samotnego wychowywania dziecka (193,00 zł. miesięcznie na dziecko a na dziecko niepełnosprawne o 80 zł więcej. W rodzinie mogą być wypłacone nie więcej jednak niż dwa dodatki z tytułu samotnego wychowywania dziecka - 386,00zł ); • dodatek z tytułu wychowywania dziecka w rodzinie wielodzietnej (95,00 zł. miesięcznie na trzecie i na następne dziecko uprawnione do zasiłku rodzinnego); • kształcenia i rehabilitacji dziecka niepełnosprawne (90,00 zł miesięcznie na dziecko w wieku do 5 lat, 110,00 zł. - na dziecko w wieku powyżej 5 roku życia do ukończenia 24 roku życia); • rozpoczęcia roku szkolnego (100,00 zł. jednorazowo – na każde dziecko rozpoczynające naukę w szkole lub na dziecko rozpoczynające roczne przygotowanie przedszkolne); • podjęcia przez dziecko nauki poza miejscem zamieszkania (113,00 zł miesięcznie na zamieszkanie w internacie lub 69,00 zł. miesięcznie na dojazd do szkoły - wypłacany przez 10 miesięcy w roku). Aby skorzystać z dodatków należy mieć prawo do zasiłku rodzinnego. Prawo do poszczególnych dodatków ustalane jest po spełnieniu warunków w ustawie.

Poza zasiłkami rodzinnymi i przysługującymi do nich dodatkami, w ramach ustawy o świadczeniach rodzinnych realizowane są trzy rodzaje **świadczeń opiekuńczych**:

- **zasiłek pielęgnacyjny** - świadczenie przysługuje niezależnie od dochodu rodziny i osoby, dlatego przyznawane jest nie na okres zasiłkowy, lecz na okres ważności orzeczenia o niepełnosprawności lub stopniu niepełnosprawności. Przeznaczone jest dla niepełnosprawnych dzieci i niepełnosprawnych osób dorosłych oraz dla osób, które ukończyły 75 lat. Do zasiłku pielęgnacyjnego nie mają prawa osoby, które nabyły uprawnienie do dodatku pielęgnacyjnego wypłacanego przy emeryturze lub rencie z FUS. Wysokość zasiłku pielęgnacyjnego do końca października 2019 roku wynosiła 184,42 zł natomiast od listopada wynosi 215,84 zł;

- **świadczenie pielęgnacyjne** - przyznawane jest osobom, które rezygnują bądź nie podejmują zatrudnienia lub innej pracy zawodowej, by opiekować się niepełnosprawnym członkiem rodziny wymagającym szczególnej opieki, na których ciąży obowiązek alimentacyjny. Świadczenie pielęgnacyjne przysługuje jeżeli niepełnosprawność osoby wymagającej opieki powstała nie później niż do ukończenia 18-go roku życia lub w trakcie nauki w szkole lub szkole wyższej jednak nie później niż do 25 roku życia. W 2019 roku kwota świadczenia wyniosła 1583 natomiast od 2020 roku wynosi 1830 zł miesięcznie.

- **specjalny zasiłek opiekuńczy** - przysługuje osobie, na której ciąży obowiązek alimentacyjny, jeżeli rezygnuje z zatrudnienia lub innej pracy zarobkowej w związku z koniecznością sprawowania stałej opieki nad niepełnosprawnym członkiem rodziny. Prawo do specjalnego zasiłku opiekuńczego zależne jest od dochodu rodziny sprawującej opiekę (764,00 zł) oraz rodziny osoby wymagającej opieki w rodzinie (niezbędne jest przeprowadzenie rodzinnego wywiadu środowiskowego, a po sześciu miesiącach jego aktualizacja). W 2019 roku specjalny zasiłek opiekuńczy przysługiwał w kwocie 620,00 zł miesięcznie.

- **zasiłek dla opiekuna** - celem realizacji wyroku Trybunału Konstytucyjnego z dnia 5 grudnia 2013 roku, Sejm w dniu 4 kwietnia 2014 roku przyjął ustawę o ustaleniu i wypłacie zasiłków dla opiekunów. Ustawa weszła w życie 15 maja 2014 roku i na jej podstawie osoby, które utraciły prawo do świadczenia pielęgnacyjnego z dniem 1 lipca 2013 roku w związku z wygaśnięciem decyzji przyznającej prawo do świadczenia pielęgnacyjnego, mogły (do 15 września 2014r.) ubiegać się o przyznanie zasiłku dla opiekuna. Wypłata zasiłku następuje po przeprowadzeniu wywiadu środowiskowego, który aktualizowany jest co 6 miesięcy. Jednocześnie Ośrodek opłaca składki emerytalno- rentowe i zdrowotne od świadczenia pielęgnacyjnego i specjalnego zasiłku opiekuńczego i zasiłku dla opiekuna. Składki opłacane są za opiekunów od podstawy wysokości świadczenia - do ZUS lub składka miesięczna 89,00 zł - do KRUS. W 2019 roku specjalny zasiłek dla opiekuna wypłacany był w kwocie 620,00 zł miesięcznie .

Do katalogu świadczeń rodzinnych zaliczana jest też **jednorazowa zapomoga z tytułu urodzenia dziecka**, wypłacana w wysokości 1 000,00zł jednorazowo, uzależniona od kryterium dochodowego (1922,00 zł na osobę) oraz zaświadczenia lekarskiego potwierdzającego opiekę lekarską minimum od 10 tygodnia ciąży.

Zupełnie nowym świadczeniem w grupie świadczeń rodzinnych było **świadczenie rodzicielskie**, które wprowadzone zostało od 1 stycznia 2016 roku. Świadczenie rodzicielskie przysługuje osobom, które urodziły dziecko i nie otrzymują zasiłku macierzyńskiego lub uposażenia macierzyńskiego. Wypłata świadczenia nie jest uzależniona od kryterium dochodowego. Wysokość świadczenia rodzicielskiego wynosi 1000 zł miesięcznie i przysługuje przez okres 52 tygodni w przypadku urodzenia jednego dziecka, 65 tygodni -2 dzieci.

Cały proces ubiegania się o świadczenia obok tradycyjnej drogi "papierowej", może być od stycznia 2016r. realizowany drogą elektroniczną. Za pośrednictwem systemów teleinformatycznych: ePUAP oraz emp@tia udostępniono możliwość składania wniosków o ustalenie prawa do świadczeń rodzinnych, świadczeń z funduszu alimentacyjnego oraz o Kartę Dużych Rodzin oraz niezbędnych dokumentów jakie powinny zostać dołączone do wniosku (chodzi o takie, których obieg możliwy jest w postaci elektronicznej, a których uwierzytelnienie możliwe jest na poziomie osoby wysyłającej). Ośrodek samodzielnie pozyskuje od organów podatkowych lub ministra właściwego do spraw finansów publicznych, organów emerytalno-rentowych oraz z rejestrów publicznych m.in. informacje o: dochodzie podlegającym opodatkowaniu podatkiem dochodowym od osób fizycznych, wysokości składek na ubezpieczenie zdrowotne oraz o zgłoszeniu do ubezpieczeń społecznych. Ośrodek na bieżąco monitoruje także sytuacje klientów i członków ich rodzin, którzy podejmują zatrudnienie poza granicami kraju. Przepisy o koordynacji zabezpieczenia społecznego, zgodnie z którymi w głównej mierze ośrodek współpracował w 2019 roku z Marszałkiem Województwa w tym zakresie, pozwalają naszym obywatelom korzystać ze świadczeń rodzinnych za granicą, jednak w ścisłej zależności i współpracy z jednostką pomocy społecznej z terenu miejsca zamieszkania w kraju.

Tabela 12: Wydatki na świadczenia rodzinne w 2019 roku

Wyszczególnienie	Liczba świadczeń	Liczba uprawnionych	Kwota świadczeń
Zasiłek rodzinny	9766	318	1.095.109,41
Dodatek do zasiłku rodzinnego z tytułu urodzenia dziecka	53	49	46425,35
Dodatek do zasiłku rodzinnego z tytułu opieki nad dzieckiem w okresie korzystania z urlopu wychowawczego	322	37	124.360,64
Dodatek do zasiłku rodzinnego z tytułu samotnego wychowywania dziecka	544	40	98.498,86
Dodatek do zasiłku rodzinnego z tytułu kształcenia i rehabilitacji dziecka niepełnosprawnego do 5 roku życia	71	10	6.461,76
Dodatek do zasiłku rodzinnego z tytułu kształcenia i rehabilitacji dziecka niepełnosprawnego powyżej 5 roku życia	674	62	70.608,35
Dodatek do zasiłku rodzinnego z tytułu rozpoczęcia roku szkolnego	1250	361	53.157,23
Dodatek do zasiłku rodzinnego z tytułu pokrycia wydatków związanych z zamieszkaniami w miejscowości, w której znajduje się szkoła	34	6	3842
Dodatek do zasiłku rodzinnego z tytułu wydatków związanych z dojazdem do miejscowości, w której znajduje się szkoła	1236	147	77.098,18
Dodatek do zasiłku rodzinnego z tytułu wychowywania dziecka w rodzinie wielodzietnej	1465	111	134.329,08
Świadczenie rodzicielskie	522	75	471.775
Zasiłek pielęgnacyjny z tytułu niepełnosprawności	3779	335	707.958
Zasiłek pielęgnacyjny z tytułu ukończenia 75 roku życia	36	3	6.828
Świadczenie pielęgnacyjne	898	80	1.418.006
Składka na ubezpieczenie społeczne opłacana za osoby pobierające świadczenia pielęgnacyjne	635	54	244.576
Składka na ubezpieczenie zdrowotne opłacana za osoby pobierające świadczenie pielęgnacyjne	644	57	90.651
Specjalny zasiłek opiekuńczy	95	12	57.991
Składka na ubezpieczenie społeczne opłacana za osoby pobierające specjalny zasiłek opiekuńczy	39	5	6.572
Składka na ubezpieczenie zdrowotne opłacana za osoby pobierające specjalny zasiłek opiekuńczy	69	8	3731
Zasiłek dla opiekuna	34	5	20.560
Składka na ubezpieczenie społeczne opłacana za osoby pobierające zasiłek dla opiekuna	21	4	2.971
Składka na ubezpieczenie zdrowotne opłacana za osoby pobierające zasiłek dla opiekuna	39	6	1928
Jednorazowa zapomoga z tytułu urodzenia się dziecka	119	117	119.000
Jednorazowe świadczenie z tytułu urodzenia się żywego dziecka – Ustawa "Za życiem"	2	2	8.000
<b>RAZEM:</b>	x	x	4.870.437,86

Od 1 stycznia 2017 r. na podstawie przepisów ustawy z dnia 4 listopada 2016 r. o wsparciu kobiet w ciąży i rodzin został wprowadzony Program „Za życiem”. Jest to kompleksowa oferta wsparcia dla rodzin wychowujących niepełnosprawne dzieci. W ramach Programu przewidziano dodatkowe jednorazowe świadczenie w wysokości 4.000 zł. Przysługuje ono rodzinie w przypadku narodzin dziecka z ciężkim i nieodwracalnym upośledzeniem lub chorobą zagrażającą jego życiu. Świadczenie przysługuje niezależnie od wysokości dochodu osiąganego przez członka rodziny.

Wniosek o wypłatę świadczenia należy złożyć w terminie 12 miesięcy od dnia narodzin dziecka. Ponadto podstawowym warunkiem jest posiadanie zaświadczenia lekarskiego, potwierdzającego ciężkie i nieodwracalne upośledzenie albo nieuleczalną chorobę zagrażającą życiu, które powstały w prenatalnym okresie rozwoju dziecka lub w czasie porodu. Zaświadczenie takie powinno być wystawione przez lekarza z którym Narodowy Fundusz Zdrowia zawarł umowę o udzielenie świadczeń opieki zdrowotnej, albo lekarza, który jest zatrudniony lub wykonuje zawód w przychodni, z którą NFZ zawarł umowę o udzielenie świadczeń opieki zdrowotnej posiadającego specjalizację II stopnia lub tytuł specjalisty w dziedzinie: położnictwa i ginekologii, perinatologii lub neonatologii. Podobnie jak w przypadku jednorazowej zapomogi z tytułu urodzenia dziecka (tzw. becikowego) jednorazowe świadczenie przysługuje w sytuacji, gdy matka dziecka pozostawała pod opieką medyczną nie później niż od 10 tygodnia ciąży do dnia porodu. Fakt ten należy potwierdzić odpowiednim zaświadczeniem lekarskim wystawionym przez położną. Z wnioskiem o jednorazowe świadczenie mogą występować: matka, ojciec, opiekun prawny albo opiekun faktyczny (czyli osoba faktycznie zajmująca się dzieckiem, jeżeli wystąpiła do sądu z wnioskiem o przysposobienie dziecka) będący świadczeniobiorcą świadczeń opieki zdrowotnej lub osobą uprawnioną do świadczeń opieki zdrowotnej na podstawie przepisów o koordynacji – w rozumieniu przepisów ustawy z dnia 27 sierpnia 2004 r. o świadczeniach opieki zdrowotnej finansowanych ze środków publicznych. W 201 roku wypłacono dwa świadczenia w ramach Programu „Za życiem”.

### 3. Świadczenie wychowawcze

Od 1 kwietnia 2016r. Ośrodek realizuje ustawę z dnia 11 lutego 2016 r. o pomocy państwa w wychowywaniu dzieci. Program „Rodzina 500 plus” to szerokie i uniwersalne wsparcie dla polskich rodzin, którego celem jest pomoc w wychowaniu dzieci oraz odwrócenie negatywnego trendu demograficznego w Polsce. Program ten zakłada wypłatę nieopodatkowanego świadczenia wychowawczego w wysokości 500 zł miesięcznie na dziecko w wieku do 18 roku życia. W przypadku gdy dziecko objęte jest opieką naprzemienną (ustaloną orzeczeniem sądu) świadczenie wychowawcze dzieli się pomiędzy rodziców dziecka proporcjonalnie do liczby dni kalendarzowych przez które rodzic sprawuje opiekę naprzemienną. Świadczenie wychowawcze jest zadaniem zleconym z zakresu administracji rządowej. Wypłaty świadczenia wychowawczego i koszty jego obsługi są finansowane w formie dotacji celowej z budżetu państwa. Świadczenie wychowawcze nie jest liczone do dochodu przy ustalaniu prawa do świadczeń z innych systemów wsparcia.

*Tabela 13: Wydatki na świadczenia wychowawcze w 2019 roku*

Wyszczególnienie	Liczba świadczeń	Liczba uprawnionych	Kwota świadczeń
Świadczenie wychowawcze	27.828	3.433	13.914.000,00 zł

### 4. Świadczenie „Dobry start”

Od 2019 roku Gminny Ośrodek Pomocy Społecznej w Świdnicy realizuje nowe zadanie tzw. 300 plus, którego zasady przyznawania i wypłacania określa Rozporządzenie Rady Ministrów z dnia 30 maja 2018 roku w sprawie szczegółowych warunków realizacji rządowego programu „Dobry start”. Świadczenie przysługuje raz w roku w wysokości 300,00 zł na dziecko uczące się w szkole, aż do ukończenia przez nie 20 lat (także w przypadku ukończenia 20 lat w bieżącym roku przed rozpoczęciem roku szkolnego). Dzieci niepełnosprawne, uczące się w szkole, otrzymują świadczenie do ukończenia przez nie 24 roku życia (także w przypadku ukończenia 24 lat w bieżącym roku przed rozpoczęciem roku szkolnego). Program obejmuje dzieci wychowujące się zarówno w rodzinach, jak i te przebywające w pieczy zastępczej. Wsparcie z programu „Dobry start” przysługuje rodzicom, opiekunom prawnym i faktycznym, rodzinom zastępczym, osobom prowadzącym rodzinne domy dziecka, a także dyrektorom placówek opiekuńczo-terapeutycznych. W 2019 roku w ramach realizacji świadczenia „Dobry start” wydatkowano kwotę **654.300 zł**. Świadczeniem objęto **2.181** dzieci (i osób uczących się).

### 5. Świadczenia z Funduszu Alimentacyjnego

Świadczenia z Funduszu Alimentacyjnego przysługują, jeżeli dochód na osobę w rodzinie nie przekracza kwoty 725,00 zł, Świadczenia alimentacyjne przysługują osobom uprawnionym, które mają zasądzone alimenty od osoby zobowiązanej, a egzekucja tych alimentów jest bezskuteczna. W okresie od 1 stycznia do 31 grudnia 2019 roku Ośrodek

wypłacił świadczenia z funduszu alimentacyjnego dla 55 rodzin, w których wypłacono świadczenia dla 77 osób na ogólną kwotę 378.970 zł. Zgodnie z art. 27 ustawy o pomocy osobom uprawnionym do alimentów, dłużnik alimentacyjny zobowiązany jest do zwrotu należności z tytułu wypłaconych świadczeń z funduszu alimentacyjnego wraz z ustawowymi odsetkami. Dłużnicy alimentacyjni zwrócili w 2019 roku kwotę 193.969,68 zł. Z tytułu wypłaconych świadczeń alimentacyjnych. Wpłata świadczeń alimentacyjnych niesie ze sobą bardzo rozległe postępowanie wobec dłużników alimentacyjnych. Gminny Ośrodek Pomocy Społecznej w Świdnicy prowadzi postępowanie ogółem wobec 25 dłużników, przy czym ogólnie dłużników mamy 169, jednak postępowanie mamy prawo prowadzić tylko wobec dłużników, gdzie w sprawie wypłacane są obecnie świadczenia alimentacyjne.

## V. Pozostała działalność

### 1. Dodatki mieszkaniowe i energetyczne

- **Dodatek mieszkaniowy** jest formą pomocy dla rodzin, osób, które nie są w stanie pokryć kosztów związanych z utrzymaniem mieszkania. Dodatki mieszkaniowe przyznawane są na podstawie ustawy z dnia 21 czerwca 2001r. o dodatkach mieszkaniowych. Wpłata dodatków jest zadaniem gminy realizowanym przez Gminny Ośrodek Pomocy Społecznej w Świdnicy. Pomoc w postaci dodatku ma na celu zmniejszenie wysokich kosztów związanych z utrzymaniem mieszkania, ponoszonych przez osoby i rodziny o najniższych dochodach. W roku 2019 na pomoc w postaci dodatków wykorzystano kwotę 37.303 zł.
- Ustawa z dnia 26 lipca 2013r. o zmianie ustawy Prawo energetyczne oraz niektórych innych ustaw wprowadzono od 01 stycznia 2014r. prawo do zryczałtowanego **dodatku energetycznego**. Ustawa ta wprowadziła nową definicję – odbiorca wrażliwy energii elektrycznej. Zgodnie z przyjętym zapisem w Prawie energetycznym w art. 3 pkt. 13c – jest to osoba, której przyznano dodatek mieszkaniowy w rozumieniu art. 2 ust. 1 ustawy z dnia 21 czerwca 2001r. o dodatkach mieszkaniowych, która jest stroną umowy kompleksowej lub umowy sprzedaży energii elektrycznej zawartej z przedsiębiorstwem energetycznym i zamieszkuje w miejscu dostarczania energii elektrycznej. Aby otrzymać dodatek energetyczny należy: - posiadać ustalone prawo do dodatku mieszkaniowego, - złożyć wniosek o dodatek energetyczny z załączoną umową sprzedaży energii elektrycznej, której stroną jest osoba pobierająca dodatek mieszkaniowy, - zamieszkiwać w miejscu dostarczania energii elektrycznej. Na wypłatę dodatków energetycznych w roku 2019 wydatkowano kwotę 0 zł.

Z roku na rok obserwuje się spadek ilości osób korzystających z dodatków mieszkaniowych. Jednym z powodów spadku wydatków na wypłatę dodatków mieszkaniowych jest brak nawyku korzystania z tej formy pomocy, jeszcze innym ukrywanie dużych zaległości czynszowych. W myśl przepisów jednak mając zadłużenie można ubiegać się o dodatek mieszkaniowy. Warunkiem jest zapłata ostatniej bieżącej raty i wniosek można złożyć. W roku 2018 ośrodek realizował pomoc w postaci zapłaty za bieżącą ratę czynszu i w ten sposób osoby mogły korzystać z dodatku mieszkaniowego.

### 2. Profilaktyka, rozwiązywanie problemów alkoholowych i przeciwdziałanie narkomanii

Nie od dziś wiadomo, że nadużywanie alkoholu i środków odurzających jest w Polsce jednym z najważniejszych problemów społecznych. Z roku na rok wzrasta spożycie alkoholu, narkotyków i środków odurzających wśród młodzieży, obniża się wiek inicjacji alkoholowej, na tle alkoholizmu i narkomanii rodzą się patologie społeczne, takie jak m.in. przemoc w rodzinie. Rodzi to konieczność podejmowania działań związanych z profilaktyką i przeciwdziałaniem.

Spośród różnych kwestii społecznych te związane z problematyką wynikającą z nadużywania alkoholu, stosowania środków uzależniających i psychoaktywnych oraz stosowania przemocy należą do jednych z trudniejszych do rozwiązania a ich koszty społeczne i ekonomiczne ponoszą nie tylko osoby uzależnione, ale i całe społeczeństwo.

Profilaktyka i rozwiązywanie problemów związanych z nadużywaniem alkoholu, zażywaniem narkotyków i środków odurzających oraz przeciwdziałaniem przemocy należą do zadań własnych gminy. Zadanie to realizowane jest poprzez uchwalany corocznie program profilaktyki i rozwiązywania problemów alkoholowych oraz przeciwdziałania narkomanii.

Źródłem pozyskiwania środków finansowych na realizację wskazanych zadań własnych jest dochód gminy pochodzący z opłat za korzystanie z zezwoleń na detaliczną sprzedaż napojów alkoholowych. Środki pochodzące z tych opłat są ściśle powiązane z realizacją Gminnego Programu Profilaktyki, Rozwiązywania Problemów Alkoholowych i



Przeciwdziałania Narkomanii i nie mogą być przeznaczone na inne cele.

Podstawą prawną tych działań, a co za tym idzie Gminnego Programu Profilaktyki, Rozwiązywania Problemów Alkoholowych i Przeciwdziałania Narkomanii są:

- ustawa z dnia 26 października 1982 r. o wychowaniu w trzeźwości i przeciwdziałaniu alkoholizmowi
- ustawa z dnia 29 lipca 2005 r. o przeciwdziałaniu narkomanii

Zgodnie z treścią tych ustaw samorządy uzyskały kompetencję do podjęcia działań w tych zakresach.

Gmina może przedsięwziąć środki zaradcze oraz naprawcze skierowane do społeczności, a w szczególności:

1. zapobiegać negatywnym następstwom nadużywania alkoholu i środków psychoaktywnych i usuwać je poprzez zwiększenie dostępności do pomocy terapeutycznej dla osób uzależnionych i ich rodzin,
2. udzielać rodzinom, w których występują problemy alkoholowe i narkomania pomocy indywidualnej z zakresu psychologii i pomocy prawnej, a w szczególności ochrony przed przemocą w rodzinie,
3. prowadzić działalność informacyjno - edukacyjną oraz wychowawczą w zakresie rozwiązywania problemów alkoholowych i przeciwdziałania narkomanii w szczególności dla dzieci i młodzieży,
4. wspomagać działalność organizacji pozarządowych realizujących zadania związane z profilaktyką uzależnień,
5. podejmować interwencję w związku z naruszeniem przepisów oraz występować przed sądem w charakterze oskarżyciela publicznego.

Partnerami samorządu gminy w realizacji przedsięwzięć jest: Gminna Komisja Rozwiązywania Problemów Alkoholowych, Poradnia dla Osób Uzależnionych i Współuzależnionych w Świdnicy, Gminny Ośrodek Pomocy Społecznej, Powiatowe Centrum Pomocy Rodzinie, Policja, Sądy, Placówki Oświatowe, Punkt Konsultacyjny ds Rozwiązywania Problemów Alkoholowych dla Mieszkańców Gminy Świdnica, Zespół Interdyscyplinarny ds Przeciwdziałania Przemocy w Rodzinie, a także osoby fizyczne zainteresowane problematyką przeciwdziałania alkoholizmowi.

Kluczową rolę w rozwiązywaniu problemów alkoholowych na szczeblu gminy odgrywają gminne komisje rozwiązywania problemów alkoholowych. Gminna komisja jest powoływana w każdej gminie i zgodnie z intencją ustawodawcy ma stanowić interdyscyplinarny zespół ekspertów w sprawach związanych z alkoholem. W skład gminnej komisji wchodzi osoby przeszkolone w zakresie profilaktyki i rozwiązywania problemów alkoholowych (art. 41 ust. 4 cytowanej ustawy).

Gminna Komisja Rozwiązywania Problemów Alkoholowych powołana została Zarządzeniem nr 13/2019 Wójta Gminy Świdnica z dnia 18 stycznia 2019 roku.

Członkom Komisji przysługuje miesięczne wynagrodzenie za udział w pracach Komisji w wysokości: przewodniczący – 460,00 zł brutto, sekretarz - 280,00 zł brutto, członek - 250,00 zł brutto. Członkowie Komisji w ramach otrzymywanego wynagrodzenia uczestniczą w posiedzeniach Komisji (posiedzeniach w siedzibie urzędu i posiedzeniach wyjazdowych), zwoływanych przez Przewodniczącego Komisji według potrzeb, co najmniej jeden raz w miesiącu oraz uczestniczą w kontroli punktów sprzedaży alkoholu. Wynagrodzenie za pracę w komisji wypłacane jest w oparciu o Zarządzenie Wójta Gminy Świdnica w sprawie powołania Gminnej Komisji Rozwiązywania Problemów Alkoholowych oraz na podstawie listy obecności zatwierdzonej przez Przewodniczącego Komisji. Za każdą nieobecność na posiedzeniu Komisji (zarówno w posiedzeniu w siedzibie urzędu, jak i wyjazdowym) wynagrodzenie zmniejsza się o 50%. Wpłata wynagrodzenia następuje w terminie do 15 dnia następnego miesiąca za miesiąc poprzedni.

Gminna Komisja Rozwiązywania Problemów Alkoholowych w Świdnicy jest ciałem inicjującym, opiniującym i nadzorującym wykonanie Gminnego Programu Profilaktyki, Rozwiązywania Problemów Alkoholowych i Przeciwdziałania Narkomanii.

**Tabela 14: Działania Gminnej Komisji Rozwiązywania Problemów Alkoholowych w Świdnicy w 2019 roku**

<i>Nazwa działania</i>	<i>Liczba</i>
Liczba odbytych posiedzeń stacjonarnych i wyjazdowych	<i>18 posiedzeń</i>
Liczba przeprowadzonych kontroli punktów sprzedaży napojów alkoholowych	<i>21 skontrolowanych punktów sprzedaży napojów alkoholowych</i>
Liczba wniosków o leczenie odwykowe (liczba odbytych rozmów motywujących do leczenia odwykowego)	<i>31 wniosków o leczenie odwykowe</i>
Liczba spraw skierowanych do Sądu Rejonowego w Świdnicy o wydanie postanowienia w sprawie poddania się leczeniu odwykowemu osób	<i>5 spraw skierowanych do sądu</i>

uzależnionych	
Liczba postanowień w sprawie wydania opinii na sprzedaż napojów alkoholowych	12 wydanych postanowień
Liczba szkoleń, w których uczestniczyli członkowie GKRPA	3 odbyte szkolenia

## Programy realizowane w roku kalendarzowym 2019

- **„Przyjemne z Pożytecznym”**

Gminna Komisja Rozwiązywania Problemów Alkoholowych w Świdnicy, zgodnie z Programem, przyznała Szkole Podstawowej im. Mikołaja Kopernika w Pszenniu dofinansowanie uczniom wycieczki w czasie ferii zimowych.

Pięciodniowy pobyt 30 uczniów z klas I-VI w Szkolnym Schronisku Młodzieżowym w Lubachowie połączony został z udziałem w różnorodnych zajęciach edukacyjnych. Celem wycieczki było kreowanie zdrowego i bezpiecznego stylu życia, zademonstrowanie różnych form spędzania wolnego czasu, promowanie właściwych postaw wobec rówieśników oraz integracja w warunkach pozaszkolnych.

**Kwota dofinansowania: 1.233,21 zł**

- **„Bądź swoim Przyjacielem”**

Gminna Komisja Rozwiązywania Problemów Alkoholowych w Świdnicy przy współpracy z Gminnym Ośrodkiem Pomocy Społecznej oraz Szkolnym Schroniskiem Młodzieżowym w Lubachowie, zorganizowała oraz sfinansowała kosztami pobytu 28 uzależnionych i współuzależnionych osób w wieku 60+ z terenu Gminy Świdnica. Szkolne Schronisko Młodzieżowe w Lubachowie gościło wspomnianych mieszkańców naszej gminy. Wypoczynek zorganizowany został w ramach projektu „Bądź swoim Przyjacielem” w terminie **od 22.06.2019 r. do dnia 28.06.2019 r.** Dla uczestników został przygotowany program zawierający ponad 90 godzin zajęć o różnorodnej tematyce.

Każdego dnia odbywały się warsztaty socjoterapeutyczne umożliwiające nie tylko zdobycie wiedzy w temacie uzależnienia i współuzależnienia od alkoholu oraz przeciwdziałania przemocy, ale przede wszystkim nabycie praktycznych umiejętności radzenia sobie z przeżywanymi trudnymi sytuacjami, uczuciami czy też potrzebami. W sposób kompetentny wzmocniano zarówno motywację uczestników do wprowadzania pozytywnych i pożądaných zmian w swym codziennym życiu, jak i poczucie własnej wartości, aby chronić przed wykluczeniem społecznym.

Uświadamiano im ich zalety, mocne strony i „budzono” dawno zapomniane umiejętności, aby wskazać, jak z tych cennych zasobów korzystać.

Codziennie warsztaty socjoterapeutyczne wzbogacone zostały zajęciami teatralno-tanecznymi, prowadzonymi w sposób bardzo interesujący i aktywny, warsztatami muzycznymi, zajęciami sportowymi i plastycznymi, a także zajęciami z rękodzielnictwa.

Kinezoologia edukacyjna z elementami arteterapii uświadomiła Seniorom możliwość aktywizacji własnego umysłu za sprawą gimnastyki i higieny mózgu oraz ruchu na świeżym powietrzu w celu poprawienia jakości własnego życia. Praca z uczestnikami odbywała się poprzez rozmowę, aktywne słuchanie, psychozabawę, psychodramę i relaksację, aktywny wypoczynek i naukę zdrowego stylu życia.

Wspólnie spędzony czas sprzyjał wzajemnemu poznaniu siebie i swych potrzeb, dzieleniu się wiedzą i doświadczeniem oraz budowaniu więzi pomiędzy uczestnikami. Wypełniony był radością.

Wspomniany program terapeutyczny z zakresu rozwiązywania problemów alkoholowych był już szóstą edycją projektu cieszącego się wielkim uznaniem i zainteresowaniem uczestniczących w nim osób.

**Koszt: 18.100,05 zł**

- **Obóz Niesulice**

Wzorem lat ubiegłych Gminny Ośrodek Pomocy Społecznej w Świdnicy zorganizował bezpłatnie także wypoczynek wakacyjny dla 27 dzieci w wieku od 10 do 16 lat z rodzin z problemem alkoholowym z terenu Gminy Świdnica. Dzieci odpoczywały w okresie **od 28.06.2019 r. do 12.07.2019 r.** pod namiotami w Niesulicach nad jeziorem Nieszys na Pojezierzu Lubuskim w Bazie Obozowej ZHP Świdnica. Obóz rekreacyjny, z elementami żeglarskiego i jazdy konnej, przygotowano pod hasłem „STREFA PRZYGODY” i wzbogacono go programem profilaktyki zdrowotnej.

Działania profilaktyczne dotyczyły utrzymywania higieny osobistej, dbałości o estetykę najbliższego otoczenia, przestrzegania reguł w sytuacjach społecznych, kształtowania systemu wartości opartego na ogólnie przyjętych zasadach współżycia społecznego, zgodnych z obowiązującym prawem; zdobywania umiejętności rozwiązywania problemów i konfliktów osobistych i interpersonalnych oraz poznawania różnorodnych form spędzania wolnego czasu. Głównym założeniem zrealizowanego programu zajęć profilaktycznych było kształtowanie osobowości uczestników i wspieranie ich rozwoju.

Na dzieci w Niesulicach czekało wiele atrakcji, takich jak: festiwale piosenki, wędrownki, imprezy na orientację, olimpiada sportowa, konkursy plastyczne, ogniska, dyskoteki, wyścig kajaków itp.

Duże doświadczenie organizatorów oraz dobrze wykwalifikowana i kreatywna kadra okazały się kolejnym raz gwarantem pomyślnego wakacyjnego pobytu dzieci.

**Koszt: 26.375,00 zł**

#### • Półkolonia - Świdnica „Miasto Dzieci”

Świdnica „Miasto Dzieci” – to, wzorowany na świecie ludzi dorosłych, świat dla dzieci, gdzie przez naśladowanie uczestnicy uczą się, w formie zabawy, pracy, zarabiania pieniędzy oraz podejmowania decyzji. Jest to projekt dydaktyczno-wychowawczy.

Organizatorzy projektu postawili sobie jako cel zapewnienie dzieciom atrakcyjnej formy spędzenia wakacyjnego czasu oraz wskazanie im wielu możliwości zatrudnienia i odnalezienia zajęć, które interesują, pasjonują, angażują.

Udział w Półkolonii Świdnica „Miasto Dzieci” wzięło ponad 900 uczestników, w tym 90 dzieci z terenu Gminy Świdnica. Dzieci przebywały bezpłatnie na zabezpieczonym terenie Świdnickiego Ośrodka Sportu w terminach:

I Turnus: **02-05 lipca 2019 r.**

II Turnus: **08-11 lipca 2019 r.**

Świdnica „Miasto Dzieci” - to program, który wychodzi naprzeciw oczekiwaniom młodych ludzi. To realizacja dziecięcych marzeń i próba wcielenia ich w życie, to szansa na uwierzenie w siebie i udowodnienie, że wszystko jest możliwe dla tego, który chce.

To projekt, który poprzez zabawę wychowuje, uczy pracy w zespole, szacunku dla pieniędzy i wykonywanych zadań, ale także wpływa na rozwój pozytywnych cech charakteru, takich jak tolerancja, poczucie odpowiedzialności za siebie i innych, życzliwość, działanie na rzecz drugiego człowieka, uczciwość.

Pierwszego dnia każdego z turnusów, dzieciom zrobiono na miejscu zdjęcie do dowodu (identyfikatora), zarejestrowano w „Urzędzie Pracy Miasta Dzieci” oraz założono konta bankowe, aby mogły po każdym dniu pracy przekazać zebrane środki na swoje własne konto.

Codziennie dzieci wykonywały pracę zgodną z wybranym przez siebie zawodem m.in., takim jak: sprzedawca, ogrodnik, monter, mechanik, stolarz, filmowiec, aktor, dziennikarz, fotograf, policjant, strażak, fotograf, policjant, rolnik, dekorator wnętrz, agent nieruchomości, dentysta i wielu innych. Nowością w tym roku był m.in. urzędnik skarbowy na wesoło, rzemieślnik artystyczny, dzielny rycerz czy DJ/prezenter.

Po zakończeniu pracy „pracownicy” otrzymywali wynagrodzenie wypłacane w specjalnej walucie-auron, którą mogli wydać w Sklepiku Marzeń.

Ważnym i jednym z najbardziej atrakcyjnych dla uczestników projektu wydarzeniem, były wybory prezydenta miasta. Trzeba dodać, że ostatniego dnia każdego turnusu atrakcją było więcej: odbyła się wielka dyskoteka, rozdawano chmury waty cukrowej oraz zorganizowano wielką loterię fantową. Dzieci mogły wylosować fantastyczne klocki, piłki, deskorolki, tablet i piękny rower górski, a także wiele kilogramów słodczy. Każde dziecko otrzymało torbę z upominkami i zgodnie z obietnicą prezydent Miasta Dzieci pyszne lody. Było też pożegnanie z opiekunami i wolontariuszami, którzy spędzili tu wspaniałe chwile. Szósta edycja „Miasta Dzieci” przeszła do historii.

**Koszt: 8.989,42 zł**

#### • Kolonie letnie w Pustkowie

Kuratorium Oświaty we Wrocławiu sfinansowało kolonie letnie dla 10 dzieci i młodzieży z terenu Gminy Świdnica w nadmorskiej miejscowości Międzywodzie, gm. Dziwnów w Ośrodku Wypoczynkowo-Kolonijnym „BURSZTYN” (150 m od plaży).

Wypoczynek został zorganizowany w okresie **od 05.08.2019 r. do 18.08.2019 r.**

Pierwszeństwo w korzystaniu z formy wypoczynku letniego miały dzieci z rodzin spełniających stosowne kryterium dochodowe kwalifikujące do zasiłku rodzinnego oraz dzieci z zaburzeniami somatycznymi.

W drodze postępowania przetargowego przeprowadzonego przez Kuratorium Oświaty we Wrocławiu, organizatorem kolonii było **Biurowo Podróży KON TIKI Łabaz i Grochantz z Wrocławia.**

- Warsztaty profilaktyczne dla uczniów, kadry pedagogicznej oraz rodziców nt. "Zagrożenia we współczesnym świecie"

"E-generacja – Nie daj się złapać w sieć!" to propozycja warsztatów dla uczniów, nauczycieli i rodziców z zakresu przemocy z użyciem mediów elektronicznych. Współcześnie media odgrywają niezwykle ważną rolę w wielu obszarach życia każdego człowieka. Nie sposób się od nich odizolować. Tzw. cyberprzemoc, czyli przemoc z użyciem mediów elektronicznych stała się w ostatnich latach istotną i poważną kwestią, nie tylko wychowawczą i profilaktyczną, ale wręcz społeczną. Wysoką skalę i wagę problemu potwierdzają też coraz częstsze doniesienia medialne o tego typu zdarzeniach. Wyniki przeprowadzonych badań pokazują, że przemoc w sieci doświadcza ponad połowa dzieci w Polsce. Specyfika Internetu i telefonów komórkowych powoduje, że pozornie błahe akty cyberprzemocy stanowią dla ich ofiar poważny problem, z którym często nie potrafią sobie poradzić bez fachowego wsparcia rodziców, nauczycieli i specjalistów. Problem ten w oczywisty sposób dotyczy szkół, w tym coraz częściej i placówek oświatowych w Gminie Świdnica.

Choć przemoc w sieci może dotknąć dzieci równie mocno jak fizyczna, wielu rodziców nie ma pojęcia, o co chodzi w agresji elektronicznej. Tymczasem najnowsze badania rzucają nowe światło na problemy dorastania dzieci w epoce cyfrowej i związane z tym niebezpieczeństwa. A dzieci zaczynają korzystać z sieci w coraz młodszym wieku - już dwie trzecie maluchów w wieku 3-6 lat korzysta z internetu częściej niż raz w tygodniu, a ich jednorazowa wizyta w internecie trwa średnio 45 minut. Dzieci aktywne na portalach społecznościowych znacznie częściej mają do czynienia z nieodpowiednimi treściami lub znajdują się w sytuacjach, z którymi nie potrafią sobie poradzić - potrzebują rodziców, nauczycieli i innych wzorów do naśladowania: dokąd iść, co mówić, jak postępować oraz przede wszystkim jak nie postępować. Bo negatywne sytuacje online mają swoje odbicie w świecie realnym, np. mogą prowadzić do zastraszania, utraty pieniędzy w wyniku oszustw bądź podawania obcym ludziom osobistych informacji o sobie. Tymczasem jedynie 39 proc. polskich rodziców stosuje narzędzia kontroli rodzicielskiej na domowych komputerach. Coraz częściej zgłaszają się do pedagogów rodzice, którzy pytają jak uchronić swoje pociechy przed zagrożeniami w sieci. Coraz częściej z przemocą w sieci próbują sobie radzić także nauczyciele.

Zagrożenia płynące z sieci:

- kontakt z niebezpiecznymi treściami,
- kontakt z niebezpiecznymi osobami,
- przemoc – cyberprzemoc,
- uzależnienie od świata wirtualnego.

Ze względu na przytoczone powyżej problemy skuteczna profilaktyka powinna obejmować trzy grupy adresatów: **uczniów, rodziców/opiekunów i nauczycieli/pedagogów.**

Warsztaty o cyberprzemocy i uzależnieniu od internetu - "E-generacja – Nie daj się złapać w sieć!" poprowadziła psychotraumatolog Pani Dorota Werner.

Projekt profilaktyczny na rzecz podnoszenia świadomości społecznej i wiedzy na temat "Zagrożenia we współczesnym świecie".

**Koszt: 4.000,00 zł**

- "Stawiamy na aktywność fizyczną"

Program został opracowany nie tylko w celu promowania zdrowego stylu życia w społeczności lokalnej Gminy Świdnica, ale przede wszystkim w celu kształtowania nawyków, które mają wpływ na nasze zdrowie. Zdrowie jest kluczową wartością w życiu każdego człowieka, a prawo do ochrony zdrowia należy do katalogu podstawowych praw człowieka. Odnosi się to w sposób oczywisty do całej populacji ludzi – dzieci, młodzieży, osób w wieku produkcyjnym jak i poprodukcyjnym. Pływanie to jeden z najzdrowszych, najbezpieczniejszych oraz najmniej urazowych sportów. Odpręża, relaksuje, koi nerwy, pozwala spalić zbędne kalorie i modelować sylwetkę. Korzystnie wpływa na zdrowie, pobudzając krążenie i wzmacniając mięśnie bez obciążania układu kostnego. Pozwala na poprawę lub utrzymanie zadowalającego poziomu wydolności organizmu oraz zmniejszenie nasilenia „frustracyjnego” stresu psychicznego.

Ruch w środowisku wodnym, pływanie przynosi szereg korzyści zdrowotnych: dotlenia i uodparnia organizm, zwiększa jego wytrzymałość, usprawnia krążenie, pracę serca i płuc, zapobiega i koryguje wady postawy, przyspiesza kurację odchudzającą, ujędrnia i wygładza naskórek, harmonijnie rozwija całe ciało, gdyż aktywizuje więcej grup mięśniowych niż jakakolwiek inna dyscyplina sportowa.

Pływanie wpływa korzystnie na ogólny rozwój psychofizyczny i sprawność, kształtuje podstawowe cechy motoryczne,

wyrabia pożądane cechy osobowościowe np. odwagę, zdyscyplinowanie, wpływa również na rozwój społeczny: zgodne współdziałanie w zespole, odpowiedzialność za drugą osobę znajdującą się w wodzie, jest doskonałą formą spędzania czasu wolnego. Pływanie jest zatem formą aktywności ruchowej, która wszechstronnie oddziałuje na organizm człowieka, odpręża i relaksuje, można je uprawiać dla przyjemności i dla rozrywki przez całe życie bez względu na przejawiany stopień sprawności. Umiejętność pływania pozwala poprawić stan zdrowia oraz zapewnić bezpieczne przebywanie nad wodą, przeciwdziała wypadkom utonięć.

Na nauczanie pływania nigdy nie jest za późno, jednak im wcześniej podjęte, tym łatwiej pozbyć się lęku przed wodą i szybciej opanować sztukę pływania. Z powyższych względów pływanie powinno zajmować szczególne miejsce w wychowaniu fizycznym oraz rekreacji ruchowej.

Celem głównym programu jest: „Podniesienie poziomu jakości życia i zdrowia mieszkańców Gminy Świdnica, w szczególności osób starszych, samotnych, schorowanych i niepełnosprawnych oraz wzmocnienie u nich potencjału zdrowia poprzez zajęcia na basenie oraz promowanie zdrowego stylu życia, kształtowanie właściwych postaw i zachowań, wypracowanie dobrych praktyk dotyczących zdrowego i aktywnego zagospodarowania czasu wolnego. Program realizowany na bazie zasobów gminy – na Pływalni w Witoszowie Dolnym.

**Koszt: 10.240,00 zł**

**TABELA 15: 851 – Wydatki Ochrona zdrowia**

2019 rok - wyszczególnienie	Nazwa zrealizowanego zadania	Wydatkowana kwota na świadczenia w 2019 roku w zł
851 - Ochrona zdrowia	Przeciwdziałanie alkoholizmowi, narkomanii i przemocy	140.313,35

Źródło: opracowanie własne na podstawie danych GOPS.

Gminny Program Profilaktyki i Rozwiązywania Problemów Alkoholowych obejmuje działania służące realizacji zadań własnych gminy, które są nakierowane na zmiany postaw w społeczności lokalnej, a w szczególności wśród dzieci i młodzieży, a także osób dorosłych i starszych. Program posiada również poszczególne konkretne działania ukierunkowane na pomoc osobom z problemem alkoholowym i ich rodzinom. W Programie na rok 2020 przewidziano kontynuację zadań realizowanych w poprzednich jego edycjach, jak również podjęcie nowych przedsięwzięć, które uwzględniają potrzeby w zakresie profilaktyki uzależnień beneficjentów w różnym wieku, nie tylko dzieci i młodzieży, ale również osób dorosłych i starszych.

### 3. Karta „Dużej Rodziny”

Ogólnopolska Karta Dużej Rodziny jest realizowana w ramach rządowego programu wspierania rodzin wielodzietnych, skierowanego do rodzin posiadających co najmniej 3 dzieci, w wieku do 18 roku życia lub maksymalnie do 25 roku życia - jeżeli dziecko kontynuuje naukę szkolną. Do programu mogą przystąpić także rodziny zastępcze oraz rodzinne domy dziecka. Przyznanie Karty Dużej Rodziny jest bezpłatne, każdemu członkowi rodziny, niezależnie od dochodów. Posiadacze Karty Dużej Rodziny mogą skorzystać z różnego rodzaju zniżek i uprawnień na terenie całego kraju. W okresie od 1.01.2019r. do 31.12.2019r. Wydaliśmy 359 kart (dla porównania w roku 2018 wydano 24 karty). Na koszty obsługi rządowego programu dla rodzin wielodzietnych Karta Dużej Rodziny wydatkowano w 2019 roku kwotę **882 zł** (zakup materiałów biurowych).

### 4. Pomoc materialna dla uczniów

Zgodnie z przepisem art. 90c ust. 2 ustawy o systemie oświaty pomoc socjalna dla uczniów realizowana jest w formie stypendium szkolnego oraz zasiłku szkolnego. Prawo do pomocy materialnej przysługuje uczniowi. Oznacza to, że osobą uprawnioną do stypendium szkolnego jest uczeń, a nie jego rodzice. Rodzice mogą co najwyżej złożyć wniosek o przyznanie tego świadczenia w przypadku gdy dziecko jest niepełnoletnie. Prawo do stypendium socjalnego uzależnione jest od dochodu na osobę w rodzinie ustalonym zgodnie z art. 8 ust. 1 pkt 2 ustawy o pomocy społecznej. Zasiłek szkolny może być natomiast przyznany uczniowi znajdującemu się przejściowo w trudnej sytuacji materialnej z powodu zdarzenia losowego. Można się o niego ubiegać w terminie nie dłuższym niż dwa miesiące od wystąpienia zdarzenia uzasadniającego przyznanie tego zasiłku.

TABELA 16: 854 - Wydatki Edukacyjna opieka wychowawcza

2019 rok - wyszczególnienie	Nazwa zrealizowanego zadania	Wydatkowana kwota na świadczenia w 2019 roku w zł
854 - Edukacyjna opieka wychowawcza	Pomoc materialna dla uczniów (stypendia szkolne),	108.103,20

Źródło: opracowanie własne na podstawie danych GOPS.

## 5. Prawo do świadczeń opieki zdrowotnej

Zgodnie z ustawą z dnia 27 sierpnia 2004 roku o świadczeniach opieki zdrowotnej finansowanych ze środków publicznych do zadań zleconych gminy należy wydawanie decyzji, (potwierdzających prawo do świadczeń opieki zdrowotnej), w sprawach świadczeniobiorców innych niż ubezpieczeni, spełniających kryterium dochodowe w pomocy społecznej. W celu ustalenia sytuacji dochodowej i majątkowej świadczeniobiorcy, pracownik socjalny przeprowadza rodzinny wywiad środowiskowy na zasadach i w trybie określonym w przepisach o pomocy społecznej. Decyzje, potwierdzające prawo do świadczeń opieki zdrowotnej finansowanych ze środków publicznych przez okres 90 dni, wydano w 2019 roku na podstawie wywiadów środowiskowych dla 24 osób. Decyzje te są przez nas wysyłane także do NFZ.

## VI. Klub ABC Seniora w Bystrzycy Dolnej

Senior – w oczach wielu osób, głównie młodych, jawi się jako osoba, która albo siedzi samotnie w domu skupio. wyłącznie na serialach, albo pomaga w wychowaniu wnuków. Wbrew tym obiegowym poglądom – seniorzy w Gminie Świdnica nie zamykają się w czterech ścianach domów, lecz coraz częściej pragną móc się realizować, działać i kreatywnie spędzać wolny czas. Pragnąc sprostać ich potrzebom Gmina Świdnica od wielu lat podejmuje różne inicjatywy by seniorom żyło się jak najlepiej. Jedną z nich było utworzenie w 2019 roku **Klubu ABC Seniora** w Bystrzycy Dolnej 55 w ramach dofinansowania ze środków Programu Wieloletniego "Senior+" na lata 2015-2020 – edycja 2019.

Klub "ABC SENIORA" jest odpowiedzią na ogromne zapotrzebowanie zgłaszane przez mieszkańców naszej gminy. Powstał z myślą o osobach, które ukończyły 60 lat i chciałyby aktywnie spędzać czas. Jego działanie ma na celu promowanie zdrowego i aktywnego stylu życia wśród seniorów. Na uruchomienie Klubu pozyskane zostały środki w ramach Programu Wieloletniego "Senior+" na lata 2015-2020 w kwocie: **124 790,00 zł**, wkład własny do realizacji projektu wyniesie **31.200 zł**.

Na potrzeby Klubu zostały zaadaptowane i wyposażone między innymi w meble, sprzęt AGD, sprzęt sportowy pomieszczenia na I piętrze budynku - nad Publicznym Przedszkolem w Bystrzycy Dolnej 55. Wygospodarowano salon ze stolikami, pomieszczenie do zajęć ruchowo-tanecznych i rehabilitacyjnych, jest też kuchnia i toaleta. Wszystko to wyposażone w potrzebne meble, zmywarkę, lodówkę, kuchenkę elektryczną czy szklanki i talerzyki. Tu oprócz ciekawych zajęć można wypić kawę i herbatę, zjeść ciastko, a nawet coś ugotować czy podgrzać i co najważniejsze miło razem spędzić czas.

Zgodnie z rządową dotacją w Klubie zagwarantowane są miejsca dla 30 seniorów. Nie oznacza to jednak, że mogą niego korzystać tylko Ci, którzy złożą deklarację i zostaną wpisani na listę. Klub ma być otwarty dla wszystkich seniorów, którzy tylko zechcą spędzać w nim swój czas. Udział w zajęciach, warsztatach, wyjazdach proponowanych przez Klub „ABC Seniora” jest bezpłatny

## VII. Przeciwdziałanie przemocy w rodzinie

Rodzina jest wartością głęboko wpisana w naturę człowieka i ceniona przez każdego z nas. To dzięki niej jest możliwy rozwój kolejnych pokoleń. To w rodzinie poznajemy świat wartości, którymi warto kierować się w życiu. To ona stanowi fundament każdego państwa. Wychowuje, uczy, daje oparcie na różnych etapach życia. Jak słusznie zauważono w preambule ogłoszonej 22 października 1983 roku Karcie Praw Rodziny "rodzina jest miejscem spotkania różnych pokoleń, które pomagają sobie wzajemnie w osiągnięciu mądrości życiowej oraz w godzeniu praw poszczególnych osób z wymaganiami życia społecznego". Obecny czas nie jest łatwy dla rodziny, a szczególnie

zmieniająca się sytuacja społeczno – gospodarcza spowodowała duże przemiany w życiu człowieka. Pojawiły się zagrożenia mające wpływ na rozwój rodziny. Coraz częściej zdarzają się też sytuacje, gdy właśnie w rodzinie spotyka nas wielka krzywda - przemoc ze strony tych, którzy powinni być dla nas przykładem i ostoją miłości. Jedno wiemy na pewno – NIKT W RODZINIE NIE ZASŁUGUJE NA PRZEMOC. Aby zapobiegać tym sytuacjom niezbędne jest zaangażowanie instytucji i organizacji działających na terenie gminy.

Istnieje wiele definicji przemocy. Przyjęło się, że jeśli ktoś kogoś bije, krzywdzi, maltretuje – to jest to właśnie przemoc. Jednak kiedy dochodzi do opisanego konkretnych zdarzeń i stwierdzenia, czy dane zachowanie i traktowanie jest przemocą, wtedy okazuje się, że sprawa wcale nie jest taka prosta, ani jednoznaczna.

**Ustawa z dnia 29 lipca 2005 roku o przeciwdziałaniu przemocy w rodzinie** określa przemoc jako: **jednorazowe albo powtarzające się umyślne działanie lub zaniechanie naruszające prawa lub dobra osobiste członków rodzin, w szczególności narażające te osoby na niebezpieczeństwo utraty życia, zdrowia, naruszające ich godność, nietykalność cielesną, wolność, w tym seksualną, powodujące szkody na ich zdrowiu fizycznym lub psychicznym, a także wywołujące cierpienia i krzywdy moralne u osób dotkniętych przemocą".** Definicja przemocy, która najbardziej oddaje istotę tego zjawiska brzmi: **"Przemoc to intencjonalne działanie lub zaniechanie działania jednej osoby wobec drugiej, które wykorzystując przewagę sił narusza prawa i dobra osobiste jednostki, powodując cierpienia i szkody".**

W celu efektywnego i zintegrowanego działania przeciw przemocy w rodzinie oraz zmniejszenia jej negatywnych następstw w życiu społecznym i rodzinnym - ustawa o przeciwdziałaniu przemocy w rodzinie z dnia 29 lipca 2005 roku, w art. 6 ust. 2 pkt 1 nakłada na każdą gminę obowiązek tworzenia systemu przeciwdziałania przemocy w rodzinie, w szczególności poprzez opracowanie i realizację programu przeciwdziałania przemocy w rodzinie oraz ochrony ofiar przemocy w rodzinie. Należy to do zadań własnych gminy.

Gminny Program Przeciwdziałania Przemocy w Rodzinie oraz Ochrony Ofiar Przemocy w Rodzinie Gminy Świdnica na lata 2016-2020 przyjęty Uchwałą nr XXVI/208/2016 Rady Gminy Świdnica z dnia 28 kwietnia 2016 roku ma przyczynić się do usprawnienia lokalnego systemu przeciwdziałania przemocy, ograniczenia w/w zjawiska, zwiększenia skuteczności działań interwencyjnych wobec osób stosujących przemoc, zwiększenia pomocy i ochrony ofiar przemocy w rodzinie oraz poprawy kondycji rodzin z terenu Gminy Świdnica.

Celem Programu jest wypracowanie sprawnego systemu przeciwdziałania przemocy w rodzinie oraz pomocy osobom i rodzinom doznającym przemocy. Adresowany jest on do wszystkich mieszkańców Gminy Świdnica, przede wszystkim ofiar przemocy w rodzinie, jej sprawców i świadków.

Program Przeciwdziałania Przemocy w Rodzinie oraz Ochrony Ofiar Przemocy w Rodzinie Gminy Świdnica na lata 2016-2020 ma za zadanie integrować i rozwijać współpracę pomiędzy instytucjami pomocowymi działającymi w Gminie Świdnica. Jego skuteczność zależy od wielu czynników, w tym m.in. dobrego rozeznania i monitorowania środowiska przez służby odpowiednio przygotowane, zajmujące się profilaktyką i wsparciem rodzin zagrożonych, kompleksowej współpracy lokalnych służb i instytucji, a przede wszystkim motywacji dokonania zmian i wyjścia z kryzysu przez rodziny dotknięte problemem przemocy. W realizacji Programu uczestniczą zatem specjaliści zaangażowani w pracę w obszarze przeciwdziałania przemocy, instytucje i organizacje zajmujące się problemem przemocy. Problematyka związana z przeciwdziałaniem przemocy w rodzinie jest bowiem zjawiskiem wielowymiarowym i wymaga zaangażowania nie tylko ze strony wszystkich służb działających w jej obszarze, ale również całego społeczeństwa.

Przemoc w rodzinie jest zjawiskiem, które – choć odwieczne – dopiero od kilku lat jest w naszym kraju przedmiotem świadomych, skoordynowanych działań zaradczych różnych służb. Gmina realizuje je m.in. poprzez Zespoły Interdyscyplinarne

W ramach realizacji Gminnego Programu Przeciwdziałania Przemocy w Rodzinie oraz Ochrony Ofiar Przemocy w Rodzinie Gminy Świdnica na lata 2016-2020 na terenie Gminy Świdnica został powołany Zespół Interdyscyplinarny. Obowiązek utworzenia Zespołu Interdyscyplinarnego, jako zadania własnego gminy wynika z Ustawy z dnia 10 czerwca 2010 roku o zmianie ustawy o przeciwdziałaniu przemocy w rodzinie oraz niektórych innych ustaw.

Zespół Interdyscyplinarny ds Przeciwdziałania Przemocy w Rodzinie Gminy Świdnica w obecnym składzie powołany został: - **Zarządzeniem Nr 131/2016 Wójta Gminy Świdnica z dnia 25 października 2016 roku** w sprawie powołania Zespołu Interdyscyplinarnego ds Przeciwdziałania Przemocy w Rodzinie.

Szczegółowe warunki pracy ZI w Gminie Świdnica oraz tryb i sposób powoływania i odwoływania jego członków określa **Uchwała Nr XI/73/2011 Rady Gminy Świdnica z dnia 2 czerwca 2011 roku** w sprawie określenia trybu i sposobu powoływania i odwoływania członków Zespołu Interdyscyplinarnego ds Przeciwdziałania Przemocy w Rodzinie oraz szczegółowe warunki jego funkcjonowania.

ZI w Gminie Świdnica na dzień dzisiejszy liczy 12 członków a w jego skład wchodzi przedstawiciele:

- jednostek organizacyjnych pomocy społecznej – 3 osoby
- gminnej komisji rozwiązywania problemów alkoholowych - 1 osoba
- Policji – 1 osoba
- oświaty – 2 osoby
- ochrony zdrowia – 1 osoba
- organizacji pozarządowych – 3 osoby
- kuratorzy – 1 osoba.

Członkowie Zespołu wykonują swoje zdania w ramach obowiązków służbowych i zawodowych na podstawie porozumień zawartych pomiędzy Wójtem Gminy Świdnica a podmiotami, których przedstawiciele wchodzi w skład Zespołu. Porozumienie stanowi jednocześnie formę zobowiązania do zapewnienia i stworzenia możliwości udziału w posiedzeniach i pracach zespołu lub grup roboczych wytypowanych przedstawicieli.

Zespół Interdyscyplinarny realizuje działania określone w ustawie z dnia 29 lipca 2005 roku o przeciwdziałaniu przemocy w rodzinie oraz Gminnym Programie Przeciwdziałania Przemocy w Rodzinie oraz Ochrony Ofiar Przemocy w Rodzinie Gminy Świdnica na lata 2016-2020, w szczególności są to:

- diagnozowanie problemu przemocy w rodzinie,
- podejmowanie działań w środowisku zagrożonym przemocą w rodzinie mającym na celu przeciwdziałanie temu zjawisku,
- inicjowanie interwencji w środowisku dotkniętym przemocą w rodzinie,
- rozpowszechnianie informacji o instytucjach, osobach i możliwościach udzielenia pomocy w środowisku lokalnym,
- inicjowanie działań w stosunku do osób stosujących przemoc w rodzinie.

Zespół Interdyscyplinarny działa w oparciu o procedurę "Niebieskie Karty". Czynności w ramach procedur "Niebieskie Karty" to działania interwencyjne mające na celu zapewnienie bezpieczeństwa osobie, co do której istnieje podejrzenie, że jest dotknięta przemocą w rodzinie. Procedura została wprowadzona w życie w 2010 roku na mocy ustawy o przeciwdziałaniu przemocy w rodzinie. Rozporządzenie Rady Ministrów, szczegółowo opisujące przebieg procedury oraz wzory formularzy "Niebieskie Karty", pojawiło się dopiero jesienią 2011 roku, a realnie procedura zaczęła być stosowana w 2012 roku.

Obejmuje następujące etapy:

1. Etap 1: Wszczęcie procedury następuje przez wypełnienie formularza "Niebieska Karta – A",
2. Etap 2: W ciągu siedmiu dni formularz trafia do przewodniczącego Zespołu ds. Przeciwdziałania Przemocy w Rodzinie,
3. Etap 3: Przewodniczący Zespołu Interdyscyplinarnego uruchamia kolejne kroki szczegółowo określone w rozporządzeniu Rady Ministrów z dnia 13 września 2011 roku w sprawie procedury "Niebieskie Karty" oraz wzorów formularzy "Niebieska Karta".

Celem realizacji procedury jest dobro i bezpieczeństwo osób doznających przemocy w rodzinie, ale także skuteczna współpraca przedstawicieli różnych instytucji, które są zobowiązane do reagowania w przypadku wystąpienia przemocy domowej.

Procedura obejmuje ogół czynności podejmowanych i realizowanych przez przedstawicieli:

- jednostek pomocy społecznej
- komisji rozwiązywania problemów alkoholowych
- policji
- oświaty
- ochrony zdrowia

w związku z uzasadnionym podejrzeniem zaistnienia przemocy w rodzinie.

*Procedura nie wymaga zgody osoby dotkniętej przemocą !!!*

W 2019 roku do Przewodniczącego Zespołu Interdyscyplinarnego ds. Przeciwdziałania Przemocy w Rodzinie Gminy Świdnica wpłynęło 25 formularzy "Niebieskie Karty – A" wszczynających procedurę, w każdym przypadku została powołana grupa robocza celem rozwiązywania problemu przemocy domowej w konkretnej rodzinie.



*Tabela 17: Dane dotyczące Procedury NK za 2019 rok*

<b>Dane dotyczące Procedury "Niebieskie Karty" za 2019 roku</b>	<b>Dane liczbowe</b>
<i>Liczba procedur "Niebieskie Karty -A" wszczętych w 2019 roku ogółem; w tym</i>	<b>25</b>
<i>Procedura NK wszczęta przez Komendę Powiatową Policji w Świdnicy</i>	<b>22</b>
<i>Procedura NK wszczęta przez Gminny Ośrodek Pomocy Społecznej w Świdnicy</i>	<b>3</b>
<i>Procedura NK wszczęta przez Służbę Zdrowia</i>	<b>0</b>
<i>Procedura NK wszczęta przez Oświatę</i>	<b>0</b>
<i>Procedura NK wszczęta przez Gminną Komisję Rozwiązywania Problemów Alkoholowych w Świdnicy</i>	<b>0</b>
<i>Liczba sporządzonych formularzy "Niebieskie Karty – C (z ofiarą przemocy)</i>	<b>6</b>
<i>Liczba sporządzonych formularzy "Niebieskie Karty – D (ze sprawcą przemocy)</i>	<b>6</b>
<i>Liczba zakończonych procedur NK - w związku z ustaniem przemocy, uzasadnionym przypuszczeniem o zaprzestaniu dalszego stosowania przemocy w rodzinie oraz po zrealizowaniu indywidualnego planu pomocy</i>	<b>23</b> <i>(głównie procedury wszczęte w latach wcześniejszych)</i>
<i>Liczba posiedzeń Zespołu Interdyscyplinarnego ds. Przeciwdziałania Przemocy w Rodzinie</i>	<b>5</b>
<i>Liczba grup roboczych powołanych w 2019r. celu rozwiązania problemów związanych z wystąpieniem przemocy w rodzinie</i>	<b>25</b>
<i>Liczba posiedzeń grup roboczych</i>	<b>56</b>

Jak wynika z powyższego w dalszym ciągu najbardziej aktywna w identyfikacji zjawiska przemocy domowej w Gminie Świdnica jest Policja.

W roku 2019 na realizację działań Gminnego Programu Przeciwdziałania Przemocy w Rodzinie i Ochrony Ofiar Przemocy w Rodzinie w budżecie GOPS zaplanowane środki finansowe wyniosły **4.333 zł**. Środki zostały przeznaczone na zorganizowanie szkolenia w temacie przeciwdziałania przemocy w rodzinie, zakup materiałów biurowych dla ZI i grup roboczych, opłatę za przesyłki pocztowe.

Współpraca pomiędzy instytucjami, wymiana informacji i ustalanie wspólnych planów pomocy, stają się coraz bardziej efektywne w temacie przeciwdziałania przemocy w rodzinie. Dzięki tym wspólnym działaniom zjawisko przemocy stopniowo przestaje być tematem tabu, co przyczynia się do wzrostu świadomości społeczności naszej Gminy, a dzięki temu mieszkańcy Gminy Świdnica coraz częściej i chętniej zwracają się o pomoc i wsparcie.

## **VIII. Wspieranie rodziny**

Wspieranie rodziny przeżywającej trudności w wypełnianiu funkcji opiekuńczo-wychowawczych to zespół planowanych działań mających na celu przywrócenie rodzinie zdolności do wypełniania tych funkcji. Obowiązek wspierania rodziny przeżywającej trudności w wypełnianiu funkcji opiekuńczo-wychowawczych spoczywa na jednostkach samorządu terytorialnego oraz na organach administracji rządowej, które realizują go we współpracy ze środowiskiem lokalnym, sądami i ich organami pomocniczymi, Policją, instytucjami oświatowymi, podmiotami leczniczymi, a także kościołami i związkami wyznaniowymi oraz organizacjami społecznymi.

**Plan finansowy Gminnego Ośrodka Pomocy Społecznej za 2019 r.**  
**w zakresie wspierania rodziny**

1. Dotacja z budżetu wojewody na wynagrodzenie asystenta rodziny	18 126
2. Dotacja z budżetu gminy na realizację zadań wynikających z ustawy o wspieraniu rodziny i systemie pieczy zastępczej ogółem:	175 727
w tym na:	
- opłacanie pobytu dzieci w placówkach opiekuńczo-wychowawczych	28 500
- opłacanie pobytu dzieci w rodzinach zastępczych	90 392
- wynagrodzenie asystenta rodziny	56 835
3. Obsługa zadania realizowania była w ramach kosztów własnych ośrodka pomocy społecznej.	

**Wspieranie rodziny w rozumieniu ustawy**

Wspieranie rodziny przeżywającej trudności w wypełnianiu funkcji opiekuńczo-wychowawczych to zespół planowanych działań mających na celu przywrócenie rodzinie zdolności do wypełnienia tych funkcji.

Obowiązek wspierania rodziny przeżywającej trudności spoczywa na jednostkach samorządu terytorialnego oraz na organach administracji rządowej które realizują go we współpracy ze:

- środowiskiem lokalnym,
- sądami i ich organami pomocniczymi,
- Policją,
- instytucjami oświatowymi,
- podmiotami leczniczymi,
- kościołami i związkami wyznaniowymi
- organizacjami społecznymi

**1. ZADANIA GMINY.**

GŁÓWNE ZADANIA REALIZOWANE W GMINIE ŚWIDNICA  
Z ZAKRESU WSPIERANIA RODZINY

ZATRUDNIANIE ASYTENTA  
RODZINY

WSPÓLFINASOWANIE  
POBYTU DZIECKA  
W RODZINIE ZASTĘPCZEJ

OPRACOWANIE I REALIZACJA  
3-LETNIEGO GMINNEGO  
PROGRAMU WSPIERANIA  
RODZINY

WSPÓLFINANSOWANIE  
POBYTU DZIECKA  
W PLACÓWCE OPIEKUŃCZO-  
WYCHOWAWCZEJ

• **Do zadań asystenta rodziny należy:**

- 1) opracowanie i realizacja planu pracy z rodziną we współpracy z członkami rodziny i w konsultacji z pracownikiem socjalnym,
- 2) opracowanie, we współpracy z członkami rodziny i koordynatorem rodzinnej pieczy zastępczej, planu pracy z rodziną, który jest skoordynowany z planem pomocy dziecku umieszczonemu w pieczy zastępczej:

- 3) udzielanie pomocy rodzinom w poprawie ich sytuacji życiowej, w tym w zdobywaniu umiejętności prawidłowego prowadzenia gospodarstwa domowego;
- 4) udzielanie pomocy rodzinom w rozwiązywaniu problemów psychologicznych i wychowawczych z dziećmi;
- 5) udzielanie pomocy w poszukiwaniu, podejmowaniu i utrzymywaniu pracy zarobkowej;
- 6) podejmowanie działań interwencyjnych i zaradczych w sytuacji zagrożenia bezpieczeństwa dzieci i rodzin;
- 7) prowadzenie dokumentacji dotyczącej pracy z rodziną;
- 8) monitorowanie funkcjonowania rodziny po zakończeniu pracy z rodziną;
- 9) sporządzanie, na wniosek sądu, opinii o rodzinie i jej członkach;
- 10) współpraca z jednostkami administracji samorządowej, zespołem interdyscyplinarnym lub grupą roboczą

Na terenie Gminy Świdnica w roku 2019 zatrudniony w formie umowy o pracę był jeden asystent rodziny. Praca asystenta polegała na podejmowaniu szeregu działań na rzecz poprawy sytuacji rodziny. Po przeprowadzonej przez pracownika socjalnego diagnozie, asystent stworzył plan pracy, oparty na rozpoznaniu obszarów nadających się do poprawy oraz poszukiwał zasobów w rodzinie i jej poszczególnych członkach, a także w zasobach zewnętrznych (ze środowiska lokalnego).

Asystent współpracował łącznie z 12 rodzinami przeżywającymi trudności opiekuńczo-wychowawcze. Z tego jedna rodzina była zobowiązana do współpracy przez sąd rodzinny. Przeciętny czas pracy asystenta z rodziną trwał 12 miesięcy. Pomocą asystenta do 3 miesięcy była objęta jedna rodzina, od 3 do 12 miesięcy jedna rodzina, a powyżej roku dziesięć rodzin.

W rodzinach występowały sprzężone problemy, takie jak: niskie umiejętności wychowawcze, alkoholizm, przemoc, problemy z dziećmi w różnym wieku.

- **Wydatki na asystenta rodziny.**

Wydatki na wynagrodzenia wraz z pochodnymi asystenta rodziny w 2019 roku wyniosły **74 961 zł**, z czego:

- kwota **56 835 zł** było finansowane **ze środków własnych gminy**,

- kwota **18126 zł** pochodziła ze środków Ministerstwa Rodziny, Pracy i Polityki Społecznej w ramach rządowego Programu Asystent rodziny i koordynator rodzinnej pieczy zastępczej na rok 2019.

- **Odpłatność za pobyt dziecka w rodzinie zastępczej oraz w placówkach opiekuńczo-wychowawczych.**

Zgodnie z art. 191 ust. 8 i 9 w pierwszym roku umieszczenia dziecka w pieczy zastępczej odpłatność gminy wynosi 10% wydatków na opiekę i wychowanie dziecka, w drugim roku wynosi 30%, a w trzecim 50% wydatków za pobyt.

Łącznie w **pieczy zastępczej** w 2019 roku **przebywało 27 dzieci**. Za 22 dzieci gmina ponosiła 50% , za 4 dzieci gmina ponosiła 30%, a za 1 dziecko 10% kosztów pobytu.

**Tabela 18. Liczba dzieci przebywających w pieczy i procent wydatków.**

Liczba dzieci przebywających w pieczy zastępczej w 2019 roku (stan na 31 grudnia 2019)	Odsetek wydatków ponoszonych przez Gminę Świdnica
1	10% w pierwszym roku pobytu dziecka w pieczy zastępczej
4	30% w drugim roku pobytu dziecka w pieczy zastępczej
22	50% w trzecim roku pobytu dziecka w pieczy zastępczej

Podsumowując, można jednoznacznie stwierdzić, że korzystniej jest zatrudniać asystenta rodziny, którego zadaniem jest wspieranie naturalnego środowiska rodzinnego, niż ponosić ustawowe wydatki związane z umieszczaniem dzieci w pieczy zastępczej.

**Tabela nr 19 .Wzrost wydatków na wspieranie rodziny i system pieczy zastępczej**

Lp.	Lata	Wydatki za pobyt w rodzinach zastępczych	Wydatki za pobyt w placówkach opiekuńczo-wychowawczych	Wydatki na wynagrodzenie asystenta rodziny	Łączne wydatki na wspieranie rodziny
1	2013	6053	16380	9588 ( w tym 8448 z budżetu wojewody)	32021
2	2014	31065	14109	38394 ( z budżetu wojewody)	83568
3	2015	60602	12003	32472 ( z budżetu gminy)	94077
4	2016	79188	2525	43005 ( w tym 25516 z budżetu wojewody)	124718
5	2017	79542	5984	55764 (w tym 8917 z budżetu wojewody)	141290
6	2018	85160	5495	52709 (w tym 3018 z budżetu wojewody)	143364
7	2019	90392	28500	74961 ( w tym 18126 z budżetu wojewody)	193854

Łączne wydatki na zadania związane z realizacją zadań wynikających z ustawy o wspieraniu rodziny i systemie pieczy zastępczej wyniosły 193 854 zł ( od 2013 roku jest to wzrost wydatków o 161 833 zł).

Podsumowując powyższe, należy stwierdzić, iż niezbędnym działaniem profilaktycznym jest przede wszystkim zapewnienie rodzinom możliwości korzystania z pomocy asystenta rodziny. Jeśli gmina nie będzie podejmować działań profilaktycznych, kryzys w rodzinach będzie się powiększał, a w sytuacji gdy dzieci trafią do systemu pieczy zastępczej, gmina i tak będzie ponosić koszty ich utrzymania, które co roku będą wzrastać o określone w ustawie wartości procentowe.

## **II. Plan finansowy w zakresie wspierania rodziny na rok 2020.**

**Potrzeby gminy** na realizację zadań wynikających z zakresu wspierania rodziny na rok 2020 wynoszą: 205 433 zł, z tego na:

- współfinansowanie pobytu dzieci w placówkach opiekuńczo-wychowawczych - 30 000
- współfinansowanie pobytu dzieci w rodzinach zastępczych - 110 000
- wspieranie rodziny poprzez asystenta rodziny - 65 433

Środki na realizację zadania z zakresu wspierania rodziny ustawodawca określił jako zadania obowiązkowe gminy.

Podsumowując powyższe nasuwa się pewna refleksja. Im więcej państwa tym mniej rodziców i rodziny. Rozbudowany system pieczy zastępczej stał się dla niektórych młodych, nieodpowiedzialnych, niedojrzałych osób sposobem na utrzymanie i wychowanie dzieci, których oni sami nie potrafią lub po prostu nie chcą wychowywać. System przemian gospodarczych, kulturowych i społecznych ujawnia takie właśnie postawy beztroskiej przedłużonej młodości połączonej z szeroko rozumianą wolnością bez żadnej odpowiedzialności za drugiego człowieka powołanego do życia.

## **Wnioski końcowe**

Dzisiejsza pomoc społeczna nie jest już związana z podstawowym aktem normatywnym pomocy społecznej – ustawą o pomocy społecznej, ale również z innymi ustawami, które albo wprost nawiązują do pomocy społecznej, albo mimo że takich odniesień w nich nie ma, realizują cele pomocy społecznej. Można się nawet pokusić o stwierdzenie - analizując kwoty wydatkowane dla świadczeniobiorców pomocy społecznej, które przedstawione zostały w sprawozdaniu, że jeśli chodzi o wymiar finansowy to świadczenia realizowane wyłącznie w oparciu o ustawę o pomocy społecznej, stanowią obecnie niewielki procent wydatków realizowanych przez ośrodki pomocy społecznej. Przywykliśmy już do tego w pomocy społecznej, że każdy rok niesie za sobą sporo zmian i przynosi nowości legislacyjne. Niektóre z nich są długo wyczekiwane, inne niosą za sobą niepewność, jeszcze inne spadają na pracowników pomocy społecznej nieoczekiwanie. Wszystkie zaś przynoszą najczęściej nowe obowiązki, bądź też zmianę przyjętych dotąd zasad postępowania. Rok 2019 był dla Gminnego Ośrodka Pomocy Społecznej w Świdnicy kontynuacją realizowanych zadań i prowadzonych działań wynikających z ustaw, przyjętych gminnych programów a także podejmowaniem nowych inicjatyw w zakresie rozwiązywania problemów społecznych, które są niezbędne, żeby instytucja pomocy społecznej była skuteczna, efektywna i nowoczesna. Jednakże pomoc społeczna nie jest w stanie funkcjonować i skutecznie wypełniać swoich zadań bez odpowiedniego wsparcia samorządu terytorialnego, sektora zdrowotnego, sektora bezpieczeństwa, organizacji pozarządowych, itp. Tylko stała i systematyczna współpraca oraz wzajemne zrozumienie między tymi jednostkami pozwoli na skuteczne pomaganie i wdrażanie aktywnej polityki społecznej.

Nie ulega wątpliwości, że dzisiejsza pomoc społeczna stanowi ważny element całego systemu wsparcia społecznego, jednakże nie jest w stanie funkcjonować i skutecznie wypełniać swoich zadań bez odpowiedniego wsparcia samorządu terytorialnego, sektora zdrowotnego, sektora bezpieczeństwa, organizacji pozarządowych, itp. Trudno dzisiaj przewidzieć jakie wyzwania czekają instytucje pomocy społecznej w kolejnych latach, ale jedno jest pewne lista zadań do realizacji z pewnością jeszcze się powiększy.

Sporządziła: D. Waliszak



# Struktura dochodów i wydatków Gminnego Ośrodka Pomocy Społecznej w Świdnicy za 2019 rok.

## **DOCHODY**

### **Dział 852 – POMOC SPOŁECZNA**

- **plan** - 80.341,00
- **wykonanie** - 59.637,23
- **% wykonania** - 74,23

Na ogólną kwotę osiągniętych dochodów składają się:

1. 58.641,54 na rzecz gminy, w tym:
  - a) 7.606,72 – z tytułu odsetek dopisanych do rachunku bankowego,
  - b) 50.992,82 – z tytułu opłat za świadczone usługi opiekuńcze,
  - c) 42,00 – zwrot wydatków za 2018 rok w ramach wydatków na program „Posiłek w szkole i w domu”.
2. 995,69 na rzecz wojewody, w tym:
  - a) 285,90 – z tytułu zwrotu nienależnych składek zdrowotnych z lat ubiegłych,
  - b) 709,79 – z tytułu zwrotu nienależnego zasiłku stałego z lat ubiegłych.

### **Dział 855 – RODZINA**

- **plan** - 35.117,00
- **wykonanie** - 231.996,10
- **% wykonania** - 660,64

Na ogólną kwotę osiągniętych dochodów składają się:

1. 51.666,50 na rzecz gminy, w tym:
  - a) 2.513,38 – z tytułu odzyskanych przez komorników należności z zaliczki alimentacyjnej,
  - b) 49.062,00 – z tytułu odzyskanych przez komorników należności z funduszu alimentacyjnego,
  - c) 91,12 - z tytułu odpłatności rodziców biologicznych za pobyt dziecka w pieczy zastępczej.
2. 145.035,23 na rzecz budżetu państwa, w tym:
  - a) 68.928,70 – z tytułu odsetek od należności z funduszu alimentacyjnego,
  - b) 2.513,34 – z tytułu odzyskanych przez komorników należności z zaliczki alimentacyjnej,
  - c) 73.593,19 - z tytułu odzyskanych przez komorników należności z funduszu alimentacyjnego.
3. 35.294,37 na rzecz wojewody, w tym:
  - a) 591,92 – z tytułu odsetek od zwrotów nienależnie pobranych świadczeń wychowawczych,
  - b) 9.938,35 – z tytułu zwrotów nienależnie pobranych świadczeń wychowawczych z lat ubiegłych,
  - c) 857,48 – z tytułu odsetek od zwrotów nienależnie pobranych świadczeń rodzinnych i z funduszu alimentacyjnego,
  - d) 23.147,38 – z tytułu zwrotów nienależnie pobranych świadczeń rodzinnych i z funduszu alimentacyjnego z lat ubiegłych,
  - e) 759,24 – z tytułu zwrotów nienależnie pobranych składek na ubezpieczenie zdrowotne od niektórych świadczeń rodzinnych.

## WYDATKI

### Dział 851 – OCHRONA ZDROWIA

- plan - 145.000,00
- wykonanie - 140.313,35
- % wykonania - 96,77

1. W ramach rozdziału 85154 Przeciwdziałanie alkoholizmowi wydatkowano 140.313,35

### Dział 852 – POMOC SPOŁECZNA

- plan - 4.134.344,76
- wykonanie - 3.925.910,21
- % wykonania - 94,96

1. W ramach rozdziału 85219 wydatkowano -43.904,57  
a) za sprawowanie opieki przyznanej przez sąd - 43.246,00  
b) zakup art. biurowych - 658,57

2. W ramach zaplanowanych środków na zadania własne gminy o charakterze obowiązkowym wydatkowano 3.882.005,64. Środki te zostały przeznaczone następująco:

1. W ramach rozdziału 85202 opłacono pobyt w domu pomocy społecznej na kwotę 1.130.997,21
2. W ramach rozdziału 85205 opłacono organizację szkolenia na kwotę 4.332,60
3. W ramach rozdziału 85213 opłacono składki na ubezpieczenie zdrowotne za osoby pobierające zasiłek stały w kwocie 27.534,42 (ze środków Wojewody 27.467,00).
4. W ramach rozdziału 85214 wydatkowano 251.105,84 z czego przyznano pomoc na:  
a) zasiłki celowe i okresowe w postaci finansowej - 153.105,84  
b) zasiłki okresowe (dof. z budżetu Wojewody) - 98.000,00.
5. W ramach rozdziału 85215 wypłacono dodatki mieszkaniowe w kwocie 37.302,78.
6. W ramach rozdziału 85216 wypłacono zasiłki stałe na łączną kwotę 312.718,35 (dofinansowanie z budżetu Wojewody 308.624,00)
7. W ramach rozdziału 85219 wydatkowano 1.089.856,81 (dofinansowanie z budżetu Wojewody w wysokości 239.409,54)
8. W ramach rozdziału 85228 wypłacono 712.785,47 na usługi opiekuńcze.
9. W ramach rozdziału 85230 wypłacono w ramach programu "Pomoc Państwa w zakresie dożywiania" 130.931,72 (dofinansowanie z budżetu wojewody 67.712,05).
10. W ramach rozdziału 85295 wydatkowano kwotę 184.440,44  
w tym na:  
a) organizację prac społecznie-użytecznych - 28.450,44  
b) w ramach programu „Senior+” - 155.990,00

### Dział 854 – EDUKACYJNA OPIEKA WYCHOWAWCZA

- plan - 142.926,00
- wykonanie - 108.103,20
- % wykonania - 75,64

W ramach rozdziału 85415 wypłacono stypendia socjalne dla uczniów na łączną kwotę 108.103,20 (dofinansowanie z budżetu Wojewody 84.993,00).

## Dział 855 – RODZINA

- plan - 20.626.815,00
- wykonanie - 20.469.949,09
- % wykonania - 99,24

W ramach zaplanowanych środków na zadania zlecone gminie o charakterze obowiązkowym wydatkowano **20.276.094,18**. Środki te zostały przeznaczone następująco:

1. W ramach rozdziału 85501 wypłacono łącznie **14.167.999,62**
  - a) na świadczenia wychowawcze - 13.984.497,62
  - b) na utrzymanie ośrodka - 183.502,00
2. W ramach rozdziału 85502 wypłacono łącznie **5.334.791,72**  
(ze środków własnych dofinansowano wydatki na kwotę 44.972,15)
  - a) na świadczenia społeczne - 5.143.865,47  
w tym:
    - zasiłki rodzinne i fundusz alimentacyjny - 4.889.746,56
    - składka na ubezpieczenia emerytalno-rentowe - 254.118,91
  - b) na utrzymanie ośrodka - 190.926,25
3. W ramach rozdziału 85503 wydatkowano **882,35** na koszty obsługi rządowego programu dla rodzin wielodzietnych Karta Dużej Rodziny.
4. W ramach rozdziału 85504 wypłacono łącznie **676.110,00**
  - a) na świadczenia społeczne - 654.300,00
  - b) na utrzymanie ośrodka - 21.810,00
5. W ramach rozdziału 85513 wypłacono **96.310,49** z przeznaczeniem na składkę zdrowotną od świadczeń pielęgnacyjnych.

W ramach zaplanowanych środków na zadania własne gminy o charakterze obowiązkowym wydatkowano **193.854,91**. Środki te zostały przeznaczone następująco:

1. W ramach rozdziału 85504 wypłacono wynagrodzenie wraz z pochodnymi dla asystenta rodziny w kwocie **74.961,65** (dofinansowanie ze środków Wojewody 18.126,00).
2. W ramach rozdziału 85508 opłacono pobyt dzieci w pieczy zastępczej na kwotę **90.392,73**.
3. W ramach rozdziału 85510 opłacono pobyt dzieci w placówkach opiekuńczo-wychowawczych na kwotę **28.500,53**.

sporządziła:

Renata Michałowska