

Uchwała nr LXII/605/2022
Rady Gminy Świdnica
z dnia 30 czerwca 2022 r.

w sprawie przyjęcia rocznego sprawozdania z działalności Gminnego Ośrodka Pomocy Społecznej w Świdnicy za rok 2021.

Na podstawie art. 18 ust. 1 ustawy z dnia 8 marca 1990 r. o samorządzie gminnym (Dz.U. z 2022 r., poz. 559 z późn. zm.) oraz art. 110 ust.1 pkt 9 ustawy z dnia 12 marca 2004 r. o pomocy społecznej (Dz. U. z 2021 r. poz. 2268 z późn. zm.) uchwała się, co następuje:

§ 1. Przyjmuje się roczne sprawozdanie z działalności Gminnego Ośrodka Pomocy Społecznej w Świdnicy za rok 2021 stanowiące załącznik do niniejszej uchwały.

§ 2. Wykonanie uchwały powierza się Wójtowi Gminy Świdnica.

§ 3. Uchwała wchodzi w życie z dniem podjęcia.

PRZEWODNICZĄCA
Rady Gminy Świdnica
Regina Adamska
Regina Adamska

Uzasadnienie
do Uchwały Nr .LXII/605/2022
Rady Gminy Świdnica
z dnia .30 kwietnia 2022

w sprawie przyjęcia rocznego sprawozdania z działalności Gminnego Ośrodka Pomocy Społecznej w Świdnicy za rok 2021.

Projekt uchwały przygotowany został w oparciu o przywołane na wstępie uchwały przepisy. Zgodnie z nimi kierownik ośrodka pomocy społecznej zobowiązany jest do składania radzie gminy corocznego sprawozdania z działalności ośrodka oraz przedstawia potrzeby w zakresie pomocy społecznej. Informacja o potrzebach w zakresie pomocy społecznej została już przedłożona Radzie Gminy Świdnica w dniu 28 kwietnia 2022 roku wraz z oceną zasobów pomocy społecznej za 2021 rok.

Podjęcie uchwały jest zatem zasadne.

Sporządziła: D. Waliszak

D. Waliszak

KIEROWNIK
Gminnego Ośrodka Pomocy
Społecznej w Świdnicy

Dorota Waliszak

.....
(Kierownik GOPS)

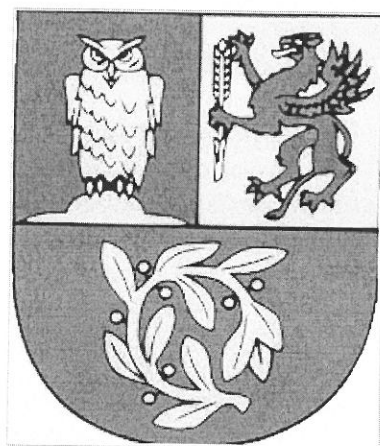
RADCA PRAWNY

Anna Sapińska

.....
(Radca prawny)

Załącznik
do Uchwały Nr LXII/605/2022
Rady Gminy Świdnica
z dnia 30 czerwca 2022 r.

Sprawozdanie z działalności Gminnego Ośrodka Pomocy Społecznej w Świdnicy za 2021 rok



Wprowadzenie:

Gminny Ośrodek Pomocy Społecznej w Świdnicy przedstawia sprawozdanie ukazujące działania realizowane na przestrzeni 2021 roku. Podobnie, jak w roku 2020, na sposób, skalę realizacji ustawowych zadań przez Ośrodek wpływ miała pandemia COVID-19 (w kontekście zarówno udzielanego przez Ośrodek wsparcia, sposobów docierania do osób potrzebujących, rozwiązań technicznych, jak i organizacji pracy w dobie zagrożeń pandemicznych).

Dzisiejsza pomoc społeczna identyfikowana jest z rozbudowanym systemem instytucjonalnym, w skład którego wchodzi nie tylko liczne instytucje, ale również świadczenia. Pomoc społeczną organizują organy **administracji rządowej** (minister właściwy ds. zabezpieczenia społecznego, wojewodowie) i **samorządowej** (marszałkowie województw, starostowie na poziomie powiatów oraz wójtowie, burmistrzowie, prezydenci miast na poziomie gmin).

Zgodnie z polskim prawodawstwem większość działań pomocowych umiejscowionych na poziomie gminy realizują ośrodki pomocy społecznej. To one na poziomie lokalnym są odpowiedzialne za koordynację działań z zakresu pomocy społecznej oraz za większość działań z zakresu polityki społecznej, przy czym część tych zadań to zadania własne, a część, to zadania zlecone z zakresu administracji rządowej. Ośrodki są zatem podstawową jednostką organizacyjną pomocy społecznej. Ich powołanie i utrzymanie jest obowiązkiem gminy wynikającym z art. 110 ustawy o pomocy społecznej. Szczegółowa regulacja prawna zawierająca zasady organizacji, zarządzania i funkcjonowania ośrodków pomocy społecznej, ma charakter indywidualny. Odrębnie dla każdej placówki właściwy organ samorządowy podejmuje uchwały o charakterze organizacyjnym, stanowiące podstawę prawną działalności ośrodka pomocy społecznej – są to między innymi uchwały o powołaniu ośrodka, nadaniu statutu, regulamin działalności. Gminny Ośrodek Pomocy Społecznej w Świdnicy jako organizacyjnie wyodrębniona jednostka budżetowa utworzony został Uchwałą Nr 49/XI/90 Gminnej Rady Narodowej w Świdnicy z dnia 26 kwietnia 1990 roku. Ośrodek działa na podstawie statutu przyjętego Uchwałą Nr XXV/186/2016 Rady Gminy Świdnica z dnia 22 marca 2016 roku w sprawie nadania statutu Gminnemu Ośrodkowi Pomocy Społecznej w Świdnicy oraz w oparciu o Regulamin Organizacyjny wprowadzony Zarządzeniem nr 1/2018 Kierownika Gminnego Ośrodka Pomocy Społecznej w Świdnicy z dnia 22 lutego 2018 roku i zatwierdzony Zarządzeniem Nr 14/2018 Wójta Gminy Świdnica z dnia 22 lutego 2018 roku. To on na poziomie lokalnym wykonuje zadania własne gminy i zadania zlecone gminie skierowane na wsparcie i poprawę warunków życia mieszkańców Gminy Świdnica.

Gminny Ośrodek Pomocy Społecznej w Świdnicy jako gminna jednostka organizacyjna pomocy społecznej wykonuje zadania w zakresie:

1. pomocy społecznej zgodnie z ustawą z dnia 12 marca 2004r. o pomocy społecznej . Ośrodek wykonuje zadania z zakresu pomocy społecznej w gminie z uwzględnieniem podziału na następujący typ zadań:a)zadania własne gminy o charakterze obowiązkowym,b)zadania własne gminy, c)zadania zlecone z zakresu administracji rządowej;
2. dodatków mieszkaniowych, które są realizowane jako zadanie własne gminy zgodnie z ustawą z dnia 21 czerwca 2001 r. o dodatkach mieszkaniowych ,
3. świadczeń rodzinnych, które są wykonywane jako zadanie zlecone z zakresu administracji rządowej zgodnie z ustawą z dnia 28 listopada 2003r. o świadczeniach rodzinnych,
4. świadczeń z funduszu alimentacyjnego, które są wykonywane jako zadanie zlecone z zakresu administracji rządowej zgodnie z ustawą z dnia 7 września 2007 r. o pomocy osobom uprawnionym do alimentów,
5. zasiłków dla opiekunów, które są wykonywane jako zadanie zlecone z zakresu administracji rządowej zgodnie z ustawą z dnia 4 kwietnia 2014 r. o ustaleniu i wypłacie zasiłków dla opiekunów ,
6. przyznania Karty Dużej Rodziny zgodnie z ustawą z dnia 5 grudnia 2014r. o Karcie Dużej Rodziny oraz Rozporządzeniem Ministra Rodziny, Pracy i Polityki Społecznej z dnia 27 lipca 2017r. w sprawie sposobu unieważnienia Karty Dużej Rodziny, wzorów graficznych oraz szczegółowego zakresu informacji jakie mają być zawarte we wniosku o przyznanie Karty Dużej Rodziny,
7. dodatku energetycznego zgodnie z ustawą z dnia 10 kwietnia 1997r. Prawo energetyczne ,
8. świadczenia wychowawczego, które jest wykonywane jako zadanie zlecone z zakresu administracji rządowej zgodnie z ustawą z dnia 11 lutego 2016 r. o pomocy państwa w wychowywaniu dzieci , natomiast od miesiąca lipca 2019 roku zgodnie z ustawą z dnia 26 kwietnia 2019 r. o zmianie ustawy o pomocy państwa w wychowaniu dzieci oraz niektórych innych ustaw
9. przeciwdziałania przemocy w rodzinie zgodnie z ustawą z dnia 29 lipca 2005r. o przeciwdziałaniu przemocy w rodzinie . Zadania w tym zakresie były realizowane w ramach Gminnego Programu Przeciwdziałania Przemocy w Rodzinie oraz Ochrony Ofiar Przemocy w Rodzinie Gminy Świdnica na lata 2021-2025 przyjętego

Uchwałą nr XXXV/351/2020 Rady Gminy Świdnica z dnia 10 grudnia 2020 r.,

10. wsparcia rodziny zgodnie z ustawą z dnia 9 czerwca 2011r. o wspieraniu rodziny i systemie pieczy zastępczej . Zadania w tym zakresie były realizowane w ramach Gminnego Programu Wspierania Rodziny na lata 2021-2023, przyjętego z Uchwałą Nr XXXV/350/2020 Rady Gminy Świdnica z dnia 10 grudnia 2020 r.,
11. profilaktyki i rozwiązywania problemów alkoholowych oraz integracji społecznej osób uzależnionych od alkoholu należących do zadań własnych gminy zgodnie z ustawą z dnia 26 października 1982r. o wychowaniu w trzeźwości i przeciwdziałaniu alkoholizmowi . Zadania w tym zakresie były realizowane w ramach Gminnego Programu Profilaktyki, Rozwiązywania Problemów Alkoholowych i Przeciwdziałania Narkomanii na 2021 rok, przyjętego Uchwałą Nr XXXV/349/2020 Rady Gminy Świdnica z dnia 10 grudnia 2020 r. ,
12. przeciwdziałania narkomanii zgodnie z ustawą z dnia 29 lipca 2005r. o przeciwdziałaniu narkomanii . Zadania te były realizowane w ramach Gminnego Programu Profilaktyki, Rozwiązywania Problemów Alkoholowych i Przeciwdziałania Narkomanii na 2021 rok, przyjętego Uchwałą Nr XXXV/349/2020 Rady Gminy Świdnica z dnia 10 grudnia 2020 r. ,
13. potwierdzania prawa do świadczeń opieki zdrowotnej zgodnie z ustawą z dnia 27 sierpnia 2004r. o świadczeniach opieki zdrowotnej finansowanych ze środków publicznych ,
14. udzielania pomocy materialnej o charakterze socjalnym dla uczniów zgodnie z ustawą z dnia 7 września 1991 r. o systemie oświaty. Ośrodek realizuje zadania w tym zakresie na podstawie Uchwały Nr XXXV/415/2005 Rady Gminy Świdnica z dnia 31 marca 2005r. w sprawie przyjęcia regulaminu udzielania pomocy materialnej o charakterze socjalnym dla uczniów zamieszkałych na terenie gminy Świdnica ,
15. świadczenia “za życiem” zgodnie z ustawą z dnia 4 listopada 2016 roku o wsparciu kobiet w ciąży i rodzin “Za życiem”,
16. ustawy z dnia 21 listopada 2008 roku o pracownikach samorządowych,
17. ustawy z dnia 20 kwietnia 2004 roku o promocji zatrudnienia i instytucjach rynku pracy,
18. ustawy z dnia 13 października 1998 roku o systemie ubezpieczeń zdrowotnych,
19. ustawy z dnia 27 kwietnia 2001 roku Prawo ochrony środowiska (Program "Czyste Powietrze"),
20. inne zadania na podstawie uchwał rady gminy, zawartych umów i porozumień.

Ośrodki pomocy społecznej stanowią dzisiaj największą i kompleksową instytucję mającą na celu wspieranie finansowe, rzeczowe, doradcze, informacyjne i edukacyjne wszystkich osób znajdujących się w trudnej sytuacji życiowej. Nie są to dzisiaj tylko instytucje wypłacające świadczenia pieniężne, ale przede wszystkim instytucje przyczyniające się do usamodzielnienia osób i rodzin oraz przeciwdziałające społecznej marginalizacji grup zagrożonych wykluczeniem społecznym. Nie budzi wątpliwości, że wszystkie w/w ustawy wprowadziły dodatkowe instrumenty wsparcia dla rodzin w ramach systemu pomocy społecznej.

I. Struktura organizacyjna oraz zakres zadań realizowanych przez Gminny Ośrodek Pomocy Społecznej w Świdnicy w 2021 roku

Utworzenie i utrzymanie Ośrodka Pomocy Społecznej jest zadaniem obowiązkowym gminy wynikającym z art. 17 ust. 18 ustawy o pomocy społecznej. Struktura organizacyjna ośrodków pomocy społecznej nie jest bezpośrednio określona w aktach prawnych, jednakże ma swoje źródło w praktycznej realizacji obowiązków zawartych w ustawie o pomocy społecznej, innych aktach prawnych oraz zadań z zakresu zabezpieczenia społecznego. Ośrodki pomocy społecznej są organizowane według potrzeb gmin, stąd ich struktura różni się od siebie i w pewnym stopniu odzwierciedla wielkość gminy, skalę problemów społecznych, lokalną strategię rozwiązywania problemów społecznych. Szczegółową strukturę organizacyjną Gminnego Ośrodka Pomocy Społecznej w Świdnicy oraz podział zadań określa Regulamin Organizacyjny ustalany przez kierownika Ośrodka, a zatwierdzany przez Wójta Gminy Świdnica. Według stanu obecnego kadre Ośrodka stanowi 18 osób zatrudnionych na umowę o pracę w ramach 17 etatów. Poza tym, Ośrodek również zatrudnia osoby na umowę zlecenie między innymi do realizacji usług opiekuńczych, czy też specjalistów, trenerów, terapeutów do realizacji zajęć np. w działającej w strukturach Ośrodka placówce wsparcia dziennego – Klubie Seniora.

Strukturę organizacyjną Gminnego Ośrodka Pomocy Społecznej w Świdnicy tworzy kierownik i podlegli mu pracownicy. Kierownik działa jednoosobowo na podstawie pełnomocnictw udzielonych przez Wójta Gminy Świdnica. Podczas nieobecności jego obowiązki pełni wyznaczony pracownik. Siedziba Ośrodka znajduje się w Świdnicy przy ulicy Głowackiego 4 (budynek Urzędu Gminy w Świdnicy). Organem sprawującym nadzór nad Gminnym Ośrodkiem Pomocy Społecznej w Świdnicy jest Wójt Gminy Świdnica, który również dokonuje oceny pracy kierownika i działalności Ośrodka.

Struktura zatrudnienia w Gminnym Ośrodku Pomocy Społecznej w Świdnicy przedstawiona została w poniższej tabeli:

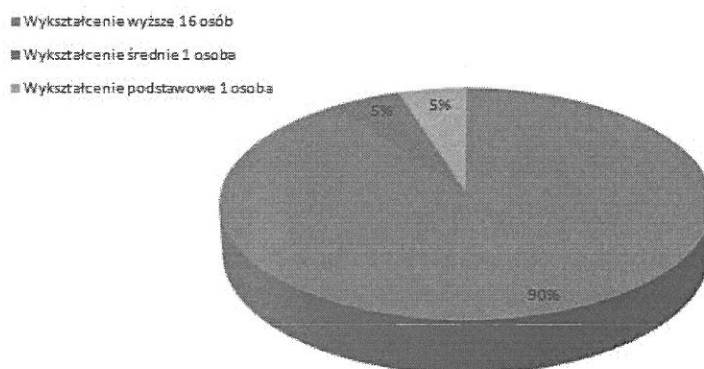
Tabela 1: **Struktura zatrudnienia Gminnego Ośrodka Pomocy Społecznej w Świdnicy**

<i>Stanowisko/Nazwa Zespołu</i>	<i>Liczba osób</i>	<i>Liczba etatów</i>	<i>Stanowiska urzędnicze</i>
Kierownik	1	1	1
Zespół Księgowy	2	2	2
Zespół ds. Pomocy Społecznej	7	7	0
Zespół Świadczeń Rodzinnych, Funduszu Alimentacyjnego i Świadczeń Wychowawczych	5	5	5
Samodzielne stanowiska	2	1	1
Asystenci rodziny	1	1	0
Łącznie	18	17	9

Źródło: Opracowanie własne

Stale zwiększająca się ilość zadań stawianych instytucjom pomocy społecznej, ich zakres, ciężar gatunkowy, stopień trudności, jak i specyfika problemów występujących w lokalnym środowisku wymaga od pracowników ciągłego doskonalenia, podnoszenia kwalifikacji i efektywności pracy, poprawy warsztatu pracy oraz aktualizowania posiadanej wiedzy. W ośrodku pracuje wyspecjalizowana kadra, która systematycznie podnosi kwalifikacje zawodowe i wykształcenie. Struktura poziomu wykształcenia pracowników ośrodka zatrudnionych na podstawie umowy o pracę przedstawiała się w sposób następujący:

Rysunek 1: **Struktura wykształcenia w Gminnym Ośrodku Pomocy Społecznej w Świdnicy**

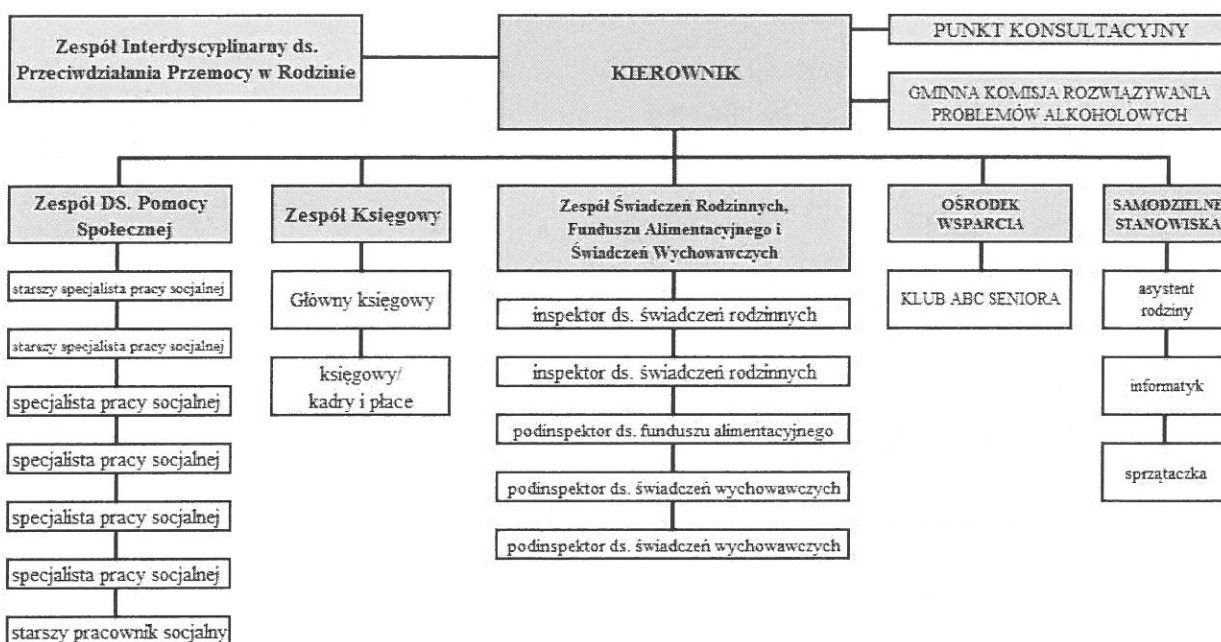


Źródło: Opracowanie własne

Podstawowa struktura zatrudnienia w Ośrodku podyktowana jest koniecznością zapewnienia odpowiedniej jakości realizowanych zadań oraz nowych zadań zleconych jednostce, a także prawidłowym wdrożeniem programów, projektów, inicjatyw i przedsięwzięć. Wraz z rozszerzaniem zadań pomocy społecznej następowały znaczące zmiany w strukturze organizacyjnej Gminnego Ośrodka Pomocy Społecznej w Świdnicy.

Schemat organizacyjny Gminnego Ośrodka Pomocy Społecznej w Świdnicy na chwilę obecną przedstawia się następująco (ulegnie zmianie w momencie wdrożenia procedury oddzielenia pracy socjalnej i usług w pomocy społecznej od obsługi administracyjnej, co jest kwestią czasu):

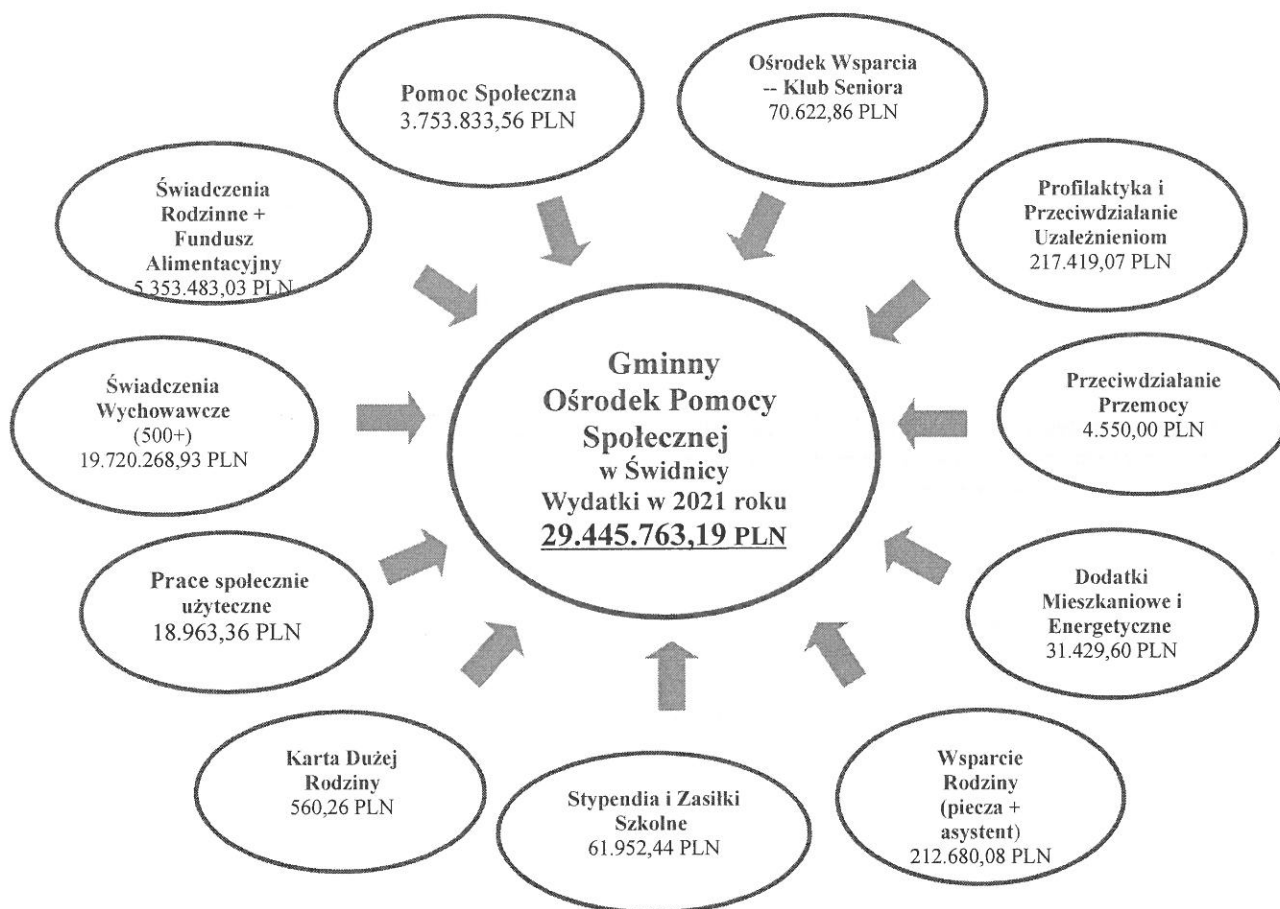
Rysunek 2: Schemat Organizacyjny Gminnego Ośrodka Pomocy Społecznej w Świdnicy



Źródło: Opracowanie własne

Dzisiejsza pomoc społeczna, jak już było wspomniane nie jest tylko związana z podstawowym aktem normatywnym pomocy społecznej – ustawą o pomocy społecznej, ale również z innymi ustawami i aktami prawnymi, które albo wprost nawiązują do pomocy społecznej, albo mimo że takich odniesień w nich nie ma, realizują cele pomocy społecznej.

Rysunek 3: Zadania realizowane przez Gminny Ośrodek Pomocy Społecznej w Świdnicy



Źródło: Opracowanie własne

Można się nawet pokusić o stwierdzenie - analizując powyższy rysunek, że jeśli chodzi o wymiar zadań realizowanych wyłącznie w oparciu o ustawę o pomocy społecznej, to stanowią one niewielki zakres działań realizowanych obecnie przez Gminny Ośrodek Pomocy Społecznej w Świdnicy.

II. Budżet oraz wydatki Gminnego Ośrodka Pomocy Społecznej w Świdnicy w 2021 roku

Gminny Ośrodek Pomocy Społecznej w Świdnicy realizuje zadania własne gminy oraz zadania zlecone w ramach polityki społecznej państwa w czterech obszarach:

- 855 – Rodzina
- 852 – Pomoc Społeczna
- 851 – Ochrona Zdrowia
- 854 – Edukacyjna Opieka Wychowawcza.

Wydatki poniesione na ich realizację przedstawiono w poniższej tabeli.

Tabela 2: Wydatki GOPS w działach: 851, 852, 854, 855 w latach 2020-2021

Nazwa działu	Wydatki w 2020 r. ogółem w zł	W tym: z budżetu Gminy w zł	Wydatki w 2021 r. ogółem w zł	W tym: z budżetu Gminy w zł
851 - Ochrona zdrowia	167.837,96	167.837,96	217.419,07	217.419,07
852 - Pomoc społeczna	3.956.192,15	3.104.360,19	3.879.399,38	3.049.129,07
854 - Edukacyjna opieka wychowawcza	82.697,75	19.021,75	61.952,44	13.880,44
855 - Rodzina	25.395.167,69	264.783,84	25.286.992,30	242.889,42
Ogółem:	29.601.895,55	3.556.003,74	29.445.763,19	3.523.318,00

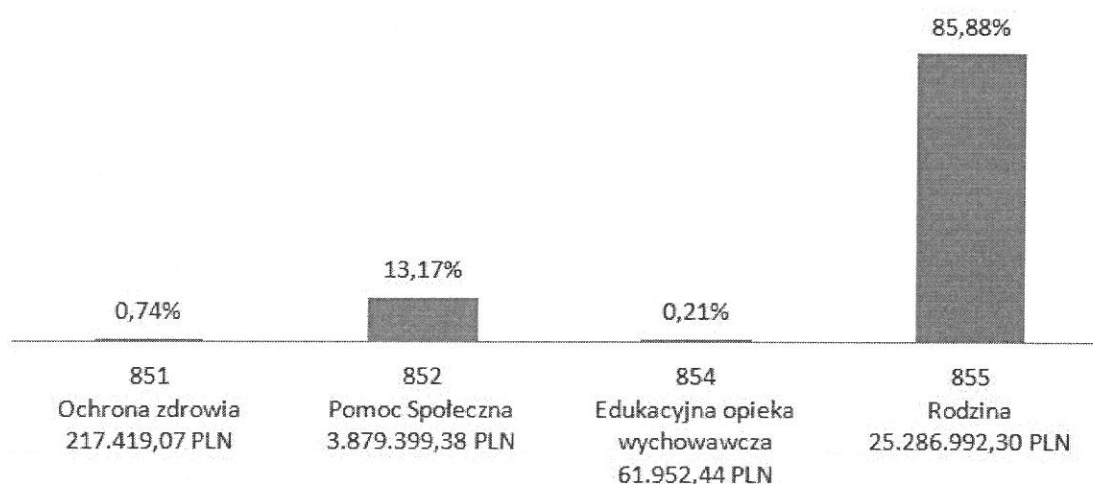
Źródło: opracowanie własne na podstawie danych GOPS.

Środki finansowe wydatkowane na zadania z zakresu polityki społecznej wyniosły w 2021 roku 29.445.763,19 zł. Wysokość tych wydatków w stosunku do roku poprzedniego kształtowała się niemal na tym samym poziomie. Podobnie jak w roku ubiegłym największy procent ogółu wydatków tj. 85,88% stanowiły wydatki w dziale 855- Rodzina, 13,17% w dziale 852 – Pomoc społeczna, 0,74% wydatków stanowiły wydatki w dziale 851-Ochrona zdrowia, natomiast wydatki w dziale 854 – Edukacja i opieka wychowawcza to zaledwie 0,21% wszystkich wydatków Gminnego Ośrodka Pomocy Społecznej w Świdnicy.

Procentowy udział wydatków w poszczególnych działach do ogółu wydatków GOPS przedstawia poniższy wykres.

Rysunek 4: Procentowy udział wydatków w działach 851,852,854,855 do ogółu wydatków GOPS w 2021 roku

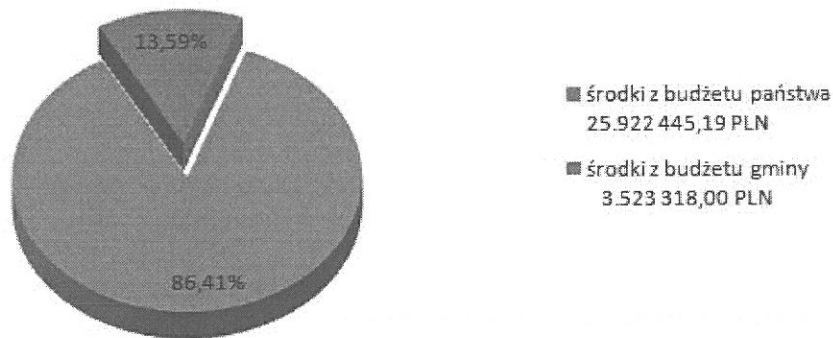
Wydatki GOPS za rok 2021 w działach: 851, 852, 854, 855



Źródło: opracowanie własne na podstawie danych GOPS.

Rysunek 5: Źródła finansowania wydatków GOPS w 2021 roku

Wydatki GOPS za rok 2021 według źródeł finansowania



Źródło: opracowanie własne na podstawie danych GOPS.

Dystrybucja środków wydatkowanych przez instytucje pomocy społecznej od dawna wywołuje ożywione reakcje. W dalszej części szczegółowo omówione zostaną realizowane zadania oraz przedstawione zostaną szczegółowe wydatki Gminnego Ośrodka Pomocy Społecznej w Świdnicy w 2021 roku.

III. POMOC SPOŁECZNA

Ustawa o pomocy społecznej nakłada na gminę obowiązek udzielania pomocy osobom i rodzinom znajdującym się w trudnej sytuacji. Udzielone świadczenia mają charakter obowiązkowy lub fakultatywny. Prawo do świadczeń pieniężnych z pomocy społecznej w 2021 roku przysługiwało osobom i rodzinom, których dochód (netto) na osobę nie przekraczał:

- dla osoby samotnie gospodarującej 701,00 zł.
- dla gospodarstw domowych (rodzin) 528,00 zł na osobę w rodzinie

przy jednoczesnym wystąpieniu co najmniej jednej z okoliczności takich jak: sieroctwo, bezdomność, bezrobocie, niepełnosprawność, długotrwała lub ciężka choroba, przemoc w rodzinie, potrzeba ochrony ofiar handlu ludźmi, potrzeba ochrony macierzyństwa lub wielodzietności, bezradność w sprawach opiekuńczo-wychowawczych i prowadzenia gospodarstwa domowego, zwłaszcza w rodzinach niepełnych lub wielodzietnych, trudności w integracji cudzoziemców, trudności w przystosowaniu do życia po zwolnieniu z zakładu karnego, alkoholizm lub narkomania, zdarzenia losowego i sytuacji kryzysowej, klęski żywiołowej lub ekologicznej.

Świadczenia pomocy społecznej udzielane są na wniosek:

- osoby zainteresowanej,
- jej przedstawiciela ustawowego,
- innej osoby, za zgodą osoby zainteresowanej lub jej przedstawiciela ustawowego.

Pomoc społeczna może być także udzielana z urzędu.

Jak wynika z powyższego nastąpił znaczny wzrost wydatków na pobyt w domach pomocy społecznej, na przestrzeni lat 2012-2021 wzrosły one ponad trzykrotnie, natomiast w przypadku usług opiekuńczych obniżenie wydatków w ostatnich dwóch latach spowodowane jest odnotowanym wyraźnym spadkiem liczby osób korzystających z tej formy wsparcia.

W dalszej części przedstawiona zostanie charakterystyka zadań i świadczeń wypłacanych przez Gminny Ośrodek Pomocy Społecznej w Świdnicy wynikających z ustawy o pomocy społecznej oraz innych ustaw:

➤ **Domy pomocy społecznej.**

Zgodnie z art. 54 ust. 1 ustawy o pomocy społecznej osobie wymagającej opieki z powodu choroby lub niepełnosprawności, niemogącej samodzielnie funkcjonować w codziennym życiu, której nie można zapewnić niezbędnej pomocy w formie usług opiekuńczych, przysługuje prawo do umieszczenia w domu pomocy społecznej. W ramach rozdziału **85202 domy pomocy społecznej** opłacano pobyt w domach pomocy społecznej dla 40 mieszkańców naszej gminy na kwotę **1.195.538,68 zł**. Wzrost wydatków w tym rozdziale wynika głównie ze wzrostu kosztów utrzymania w dps. Osoby umieszczane w dps-ach nie posiadają wysokich świadczeń emerytalno/rentowych, z których mogliby ponosić pełną odpłatność za pobyt, a średni miesięczny koszt utrzymania w dps wynosił w 2021 roku od 3.300 do 4.600 zł.

Średni miesięczny koszt utrzymania w domu pomocy społecznej ustala każdego roku starosta powiatu, na terenie którego dps się znajduje. W związku z tym nie mamy jako gmina wpływu na koszt utrzymania w dps i musimy ponosić odpłatność zgodnie z przepisami ustawy o pomocy społecznej.

Z wywiadów alimentacyjnych przeprowadzanych u rodziny osób umieszczanych w domach pomocy społecznej wynika jednoznacznie, że nie jest ona w stanie dopłacać do kosztów pobytu członka rodziny w dps z uwagi na niskie dochody. Tak więc wkład gminy w odpłatność za pobyt w dps jest duży i co roku wzrasta. Im mniejsza wysokość świadczenia emerytalno-rentowego mieszkańca domu, tym większe koszty ponoszone przez gminę.

Jak wynika z powyższego wydatki na domy pomocy społecznej na przestrzeni lat 2012-2021 wzrosły ponad trzykrotnie. Wszystko wskazuje na to, że tendencja wzrostowa utrzyma się również w kolejnych latach.

➤ **Usługi opiekuńcze.**

Zgodnie z art. 50 ustawy o pomocy społecznej osobom, które ze względu na wiek, chorobę lub niepełnosprawność wymagają częściowej opieki i pomocy w zaspokajaniu niezbędnych potrzeb życiowych, mogą być przyznane usługi opiekuńcze świadczone w środowisku. Obejmują one pomoc w zaspokajaniu codziennych potrzeb życiowych, podstawową opiekę higieniczną zalecaną przez lekarza oraz zapewnienie kontaktu z otoczeniem. Usługi opiekuńcze są zadaniem własnym gminy o charakterze obowiązkowym. W rozdziale **85228 usługi opiekuńcze i specjalistyczne usługi opiekuńcze** wydatkowano kwotę **551.571,77 zł** dla 34 osób. Pomoc w tej formie służyła temu, aby jak najdłużej utrzymać te osoby w ich dotychczasowym środowisku zamieszkania, ponieważ do pomocy instytucjonalnej podchodzą z niechęcią. Tę formę pomocy realizowano w formie umów zleceń z najbliższymi sąsiadami, którym ufają osoby wymagające pomocy. W 2021 roku odnotowaliśmy spadek liczby osób korzystających z tej formy wsparcia. Po raz pierwszy jednak realizowaliśmy specjalistyczne usługi opiekuńcze dla osób z zaburzeniami psychicznymi. Wsparciem w tej formie objęto 1 dziecko na kwotę 6.205 zł.

➤ **Posiłek w szkole i w domu**

Wieloletni rządowy program „Posiłek w szkole i w domu” na lata 2019-2023, jest programem wspierania finansowego gmin w zakresie realizacji zadań własnych o charakterze obowiązkowym określonych w art. 17 ust. 1 pkt 3 i 14 ustawy z dnia 12 marca 2004 roku o pomocy społecznej oraz organów prowadzących publiczne szkoły podstawowe w zakresie realizacji zadań, o których mowa w art. 10 ust. 1 pkt 1 ustawy Prawo oświatowe. Adresatami są dzieci od 0-7 roku życia, uczniowie szkół podstawowych, ponadgimnazjalnych oraz osoby dorosłe w trudnej sytuacji życiowej, w szczególności samotne, starsze, chore, niepełnosprawne, jeżeli ich dochód nie przekracza 150% kryterium dochodowego określonego w ustawie o pomocy społecznej. Składa się z trzech modułów. Pierwszy moduł to wsparcie i posiłek adresowany do dzieci i młodzieży. Drugi to posiłek adresowany do osób starszych. Trzeci moduł zakłada doposażenie i poprawę standardu działających stołówek a także wsparcie adaptacji i wyposażenia pomieszczeń przeznaczonych do spożywania posiłków. Na realizację programu " Posiłek w szkole i w domu" w rozdziale **85230** wydatkowano w 2021 roku kwotę **179.252 zł**. Dożywianiem objęto łącznie 102 osoby: były to dzieci, młodzież oraz osoby starsze, chore, samotne, niepełnosprawne nie mające warunków do sporządzenia posiłku.

W 2021 roku Gminny Ośrodek Pomocy Społecznej w Świdnicy zgodnie z ustawą o pomocy społecznej realizował zadania i wydatki określone w poniższej tabeli.

Tabela 3: **Zadania i środki wydatkowane na świadczenia z pomocy społecznej w dziale 852**

2021 rok - wyszczególnienie	Liczba osób/rodzin korzystających ze świadczeń ogółem	Wydatkowana kwota na świadczenia w 2021 roku w zł
Domy pomocy społecznej	40	1.197.687
Zasiłki stałe	62	342.765
Zasiłki okresowe	87	104.986
Zasiłki celowe, celowe specjalne oraz w związku ze zdarzeniem losowym	119	93.304
Posiłki w ramach programu wieloletniego „Posiłek w szkole i w domu”	102	179.252
Schronienie	6	61.857
Sprawienie pogrzebu	2	4.000
Usługi opiekuńcze	33	429.646
Specjalistyczne usługi opiekuńcze dla osób z zaburzeniami psychicznymi	1	6.205
Dodatki mieszkaniowe	19	31.430
Wynagrodzenie należne opiekunowi z tytułu sprawowania opieki przyznane przez Sąd	3	17.156

Źródło: opracowanie własne na podstawie danych GOPS.

Przywykliśmy już do tego w pomocy społecznej, że każdy rok niesie za sobą sporo zmian i przynosi nowości legislacyjne. Niektóre z nich są długo wyczekiwane, inne niosą za sobą niepewność, jeszcze inne spadają na pracowników pomocy społecznej nieoczekiwanie. Wszystkie zaś przynoszą najczęściej nowe obowiązki, bądź też zmianę przyjętych dotąd zasad postępowania.

Największe zmiany zaobserwowano jednak w kategorii osób korzystających ze świadczeń pomocy społecznej – są to coraz częściej osoby zależne, w wieku senioralnym, wymagające opieki z powodu choroby lub niepełnosprawności, niemogące samodzielnie funkcjonować w codziennym życiu. Stąd też nastąpił zauważalny wzrost wydatków na domy pomocy społecznej oraz usługi opiekuńcze. Wzrost wydatków na ten cel na przestrzeni ostatnich lat przedstawiono poniżej.

Tabela 4: **Wzrost wydatków na domy pomocy społecznej i usługi opiekuńcze w latach 2012-2021**

Nazwa	Jednostka	2012	2013	2014	2015	2016	2017	2018	2019	2020	2021
Domy Pomocy Społecznej	Liczba osób	18	25	23	25	26	31	36	42	41	40
	PLN	364.456,00	420.621,00	493.103,00	482.289,00	604.732,00	722.107,00	846.717,00	1.130.997,21	1.171.841,91	1.195.538,68
Usługi opiekuńcze, w tym specjalistyczne	Liczba osób	47	39	33	33	41	53	53	44	40	34
	PLN	438.590,00	390.398,00	372.596,00	482.289,00	604.732,00	626.657,00	656.394,00	712.785,47	622.864,96	551.571,77

Źródło: opracowanie własne na podstawie danych GOPS

Tabela 5: Posiłek w szkole i w domu

Posiłek w 2021 roku	Liczba osób	Liczba świadczeń	Kwota świadczeń
Posiłek ogółem	102	15091	179.252
w tym dzieci:	66	5337	43.699

Źródło: opracowanie własne na podstawie danych GOPS

Średni koszt posiłku dla dzieci w 2021 r. wyniósł 8.50, w tym dla osoby dorosłej 14.00 zł. Finansowanie całości zadania „dożywianie” odbywało się zgodnie z porozumieniem gminy i wojewody 60% na 40% ze strony gminy.

➤ Prace społecznie użyteczne

Gminny Ośrodek Pomocy Społecznej w Świdnicy współpracuje z Powiatowym Urzędem Pracy w Świdnicy na mocy Porozumienia z dnia 23.04.2009 roku w sprawie nawiązania partnerstwa zadaniowego, które dotyczy współpracy na rzecz rozwoju i upowszechniania form aktywnej integracji oraz pracy socjalnej na terenie Gminy Świdnica. Celem Porozumienia jest współpraca na rzecz aktywizacji osób bezrobotnych, poszukujących pracy lub nie pozostających w zatrudnieniu, będących w wieku aktywności zawodowej i korzystających ze świadczeń pomocy społecznej. Prace społecznie użyteczne stanowią istotny element aktywnych form pomocy na rzecz osób w najtrudniejszej sytuacji na rynku pracy, które nie uzyskują zasiłku dla bezrobotnych oraz korzystają ze świadczeń z pomocy społecznej. W 2021 roku prace społecznie użyteczne organizowane były w naszej gminie po raz piętnasty. Podstawą prawną do ich zorganizowania jest rozporządzenie Ministra Rodziny Pracy i Polityki Społecznej z dnia 21 grudnia 2017 roku w sprawie trybu organizowania prac społecznie użytecznych. W roku 2021 podmiotem, w którym organizowane były prace społecznie użyteczne był Gminny Ośrodek Pomocy Społecznej, miejscem wykonywania prac społecznie użytecznych był teren Gminy Świdnica.

Liczba skierowanych do prac społecznie użytecznych osób bezrobotnych wyniosła w 2021 roku łącznie 15 osób.

Od kilku lat program prac społecznie użyteczne cieszy się dużym powodzeniem wśród świadczeniobiorców pomocy społecznej. Wprawdzie dla niektórych jest on jednym ze sposobów na przeżycie, ale to także okres pozwalający złagodzić w części czas oczekiwania na własne świadczenia emerytalno-rentowe. Należy go nadal realizować, ponieważ w naszej gminie jest bardzo skuteczny i przynosi wymierne efekty.

Wymiernym efektem prac społecznie użytecznych jest zmiana wyglądu naszych miejscowości. To ogromna zasługa naszych sołtysów, którzy nadzorują pracujących w pracach społecznie użytecznych. Kolejny już rok realizacji programu prac społecznie użytecznych pozwolił wspólnie wypracować metody aktywizacji klientów ops-u, a kolejne lata na pewno je jeszcze udoskonalą. W powiecie świdnickim jesteśmy jedyną gminą, która typuje do tego programu tak dużą liczbę osób.

Łącznie w rozdziale **85295** wydatkowano kwotę **18.963,36 zł** na realizację programu prac społecznie użytecznych w 2021 r.

➤ Składki na ubezpieczenie zdrowotne

W ramach **rozdziału 85213** realizowane były wydatki na opłacanie składki zdrowotnej za osoby otrzymujące zasiłki stałe i nie mogące ubezpieczyć się z innych źródeł. Jest to zadanie własne gminy, na które otrzymujemy dotację. Wydatkowana kwota wyniosła **29.881,63 zł**.

➤ Zasiłki okresowe, celowe i celowe specjalne, zasiłki stałe

W ramach **rozdziału 85214** realizowane były zasiłki okresowe, zasiłki celowe, zasiłki celowe specjalne, zasiłki stałe.

- **Zasiłek okresowy** przyznawany jest zgodnie z art. 38 ustawy o pomocy społecznej w szczególności ze względu na bezrobocie, długotrwałą chorobę, niepełnosprawność, braku możliwości otrzymania lub nabycia uprawnień do świadczeń z innych systemów zabezpieczenia społecznego (wówczas świadczenie to podlega zwrotowi). Jest to zadanie dofinansowywane z budżetu wojewody. W roku 2021 na tę formę pomocy wydatkowano kwotę **104.986 zł**, całość tej kwoty została pokryta z otrzymanej dotacji. Z pomocy w tej formie skorzystało 87 rodzin (172 osoby w rodzinach).

- **Zasiłek celowy** przyznawany jest zgodnie z art. 39 ustawy o pomocy społecznej w celu zaspokojenia niezbędnej potrzeby bytowej w szczególności na: pokrycie części lub całości kosztów zakupu żywności, leków, leczenia, opału, odzieży, niezbędnych przedmiotów użytku domowego, drobne remonty, naprawy w mieszkaniu, koszty pogrzebu, udzielenie schronienia, zaspokojenie bieżących potrzeb w związku opuszczeniem zakładu karnego, na częściowe pokrycie wydatków powstałych wskutek zdarzenia losowego. W roku 2021 na tę formę pomocy wydatkowano z budżetu gminy kwotę **43.102 zł**. Z pomocy w tej formie skorzystało 80 rodzin (139 osób w tych rodzinach).
- Zgodnie z art. 41 ust. 1 ustawy o pomocy społecznej w szczególnie uzasadnionych przypadkach osobie lub rodzinie o dochodach przekraczających kryterium dochodowe może być przyznany **specjalny zasiłek celowy**. Głównym powodem przyznania tej formy pomocy była długotrwała choroba, choroby nowotworowe dzieci, brak uprawnień do świadczeń drugiego członka rodziny, nagłe wypadki związane z pogorszeniem stanu zdrowia, utratą prawa do świadczenia pielęgnacyjnego. U niektórych rodzin ustawowe kryterium dochodowe przekroczone było o niewielką kwotę. Dotyczyło to również osób, które pobierają świadczenia z KRUS, ponieważ te świadczenia są najniższe. W roku 2021 na tę formę pomocy wydatkowano kwotę **15.202 zł**. Z pomocy w tej formie skorzystało 29 rodzin (66 osoby w tych rodzinach).
- **Na zasiłki stałe** wydatkowano w 2021 roku kwotę **342.765 zł** w tym dotacja wyniosła **342.765 zł**, ilość osób- 62, ilość świadczeń- 643. Zasiłek stały jest świadczeniem przysługującym osobom całkowicie niezdolnym do pracy z powodu wieku lub niepełnosprawności, spełniającym kryterium dochodowe i stanowi dochód bądź uzupełnienie dochodu tych osób do kryterium ustawowego. Kwota zasiłku stałego nie może być niższa niż 30,00 zł miesięcznie i wyższa niż 645,00 zł miesięcznie.

➤ **Wynagrodzenie dla opiekuna za sprawowanie opieki**

Wśród świadczeń pieniężnych z pomocy społecznej zgodnie z art. 36 ustawy o pomocy społecznej wymienione jest świadczenie pieniężne wypłacane **opiekunowi prawnemu ustanowionemu przez sąd**. Z tej formy wsparcia w 2021 r. skorzystało 3 osoby na łączną kwotę **17.156 zł**.

➤ **Schronienie**

Udzielanie schronienia jest zadaniem gminy o charakterze obowiązkowym. Zgodnie z art.48 a ustawy o pomocy społecznej osoba lub rodzina ma prawo do schronienia, jeżeli jest tego pozbawiona. Udzielenie schronienia następuje przez przyznanie tymczasowego miejsca w noclegowni albo schronisku dla osób bezdomnych. W 2021 roku z pomocy w tej formie skorzystało łącznie 6 osób. Na udzielenie schronienia wydatkowano **61.857 zł** z budżetu gminy.

➤ **Dodatki mieszkaniowe i energetyczne**

- **Dodatek mieszkaniowy** jest formą pomocy dla rodzin, osób, które nie są w stanie pokryć kosztów związanych z utrzymaniem mieszkania. Dodatki mieszkaniowe przyznawane są na podstawie ustawy z dnia 21 czerwca 2001r. o dodatkach mieszkaniowych. Wypłata dodatków jest zadaniem gminy realizowanym przez Gminny Ośrodek Pomocy Społecznej w Świdnicy. Pomoc w postaci dodatku ma na celu zmniejszenie wysokich kosztów związanych z utrzymaniem mieszkania, ponoszonych przez osoby i rodziny o najniższych dochodach. W roku 2021 na pomoc w postaci dodatków wykorzystano kwotę **31.429,60 zł**.
- Ustawa z dnia 26 lipca 2013r. o zmianie ustawy Prawo energetyczne oraz niektórych innych ustaw wprowadzono od 01 stycznia 2014r. prawo do zryczałtowanego **dodatku energetycznego**. Ustawa ta wprowadziła nową definicję – odbiorca wrażliwy energii elektrycznej. Zgodnie z przyjętym zapisem w Prawie energetycznym w art. 3 pkt. 13c – jest to osoba, której przyznano dodatek mieszkaniowy w rozumieniu art. 2 ust. 1 ustawy z dnia 21 czerwca 2001r. o dodatkach mieszkaniowych, która jest stroną umowy kompleksowej lub umowy sprzedaży energii elektrycznej zawartej z przedsiębiorstwem energetycznym i zamieszkuje w miejscu dostarczania energii elektrycznej. Aby otrzymać dodatek energetyczny należy: - posiadać ustalone prawo do dodatku mieszkaniowego, - złożyć wniosek o dodatek energetyczny z załączoną umową sprzedaży energii elektrycznej, której stroną jest osoba pobierająca dodatek mieszkaniowy, - zamieszkiwać w miejscu dostarczania energii elektrycznej. Na wypłatę dodatków energetycznych w roku 2021 wydatkowano kwotę **0 zł**.

Rodzina, mimo współczesnych zmian w społeczeństwie, nadal jest podstawową grupą społeczną i od wielu lat znajduje się w centrum polityki społecznej rządu. Ministerstwo podejmuje liczne działania z zakresu polityki państwa na rzecz dziecka i rodziny. W dalszej części szczegółowo omówione zostaną zadania oraz przedstawione wydatki na wypłatę świadczeń w dziale – 855: Rodzina. W poniższej tabeli przedstawiono szczegółowe wydatki Gminnego Ośrodka Pomocy Społecznej w Świdnicy, które w 2021 roku wydatkowano na wypłatę tych świadczeń.

Tabela 6: Łączne wydatki GOPS w 2021 roku w dziale 855- świadczenia na rzecz rodziny

2021 rok - wyszczególnienie	Liczba osób/dzieci uprawnionych/otrzymujących świadczenie ogółem	Wydatkowana kwota na świadczenia w 2021 roku w zł
Zasiłki rodzinne wraz z dodatkami	763	1.172.882
Zasiłki pielęgnacyjne	332	813.286
Świadczenia pielęgnacyjne	87	1.893.461
Specjalne zasiłki opiekuńcze	10	59.841
Zasiłki dla opiekuna	1	5.580
Jednorazowa zapomoga z tytułu urodzenia się dziecka	65	65.000
Świadczenia rodzicielskie	62	380.640
Jednorazowe świadczenie „Za życiem”	2	8.000
Świadczenia alimentacyjne	103	402.785
Świadczenia wychowawcze 500+	3286	19.720.269
Wspieranie rodziny, w tym :		
- pobyt dzieci w rodzinach zastępczych oraz placówkach opiekuńczo-wychowawczych	28	143.251
- wsparcie asystenta rodziny	12	69.689
Karta Dużej Rodziny	123	560

Źródło: opracowanie własne na podstawie danych GOPS.

IV. ŚWIADCZENIA RODZINNE I OPIEKUŃCZE

➤ Świadczenia rodzinne

Świadczenia rodzinne realizowane są przez gminy od maja 2004 roku. Obsługa świadczeń rodzinnych jest zadaniem zleconym z zakresu administracji rządowej. Ustawa była wielokrotnie zmieniana, wprowadzając zmiany na korzyść i niekorzyść świadczeniobiorców. System świadczeń rodzinnych jest systemem poza ubezpieczeniowym, zorganizowanym na zasadzie zaopatrzeniowej, finansowanym z budżetu państwa. Świadczenia rodzinne są udzielane na okresy zasiłkowe, które trwają od 1 listopada jednego roku do 31 października roku następnego.

Ustawa o świadczeniach rodzinnych wprowadziła następujące rodzaje świadczeń:

- **zasiłek rodzinny oraz dodatki do zasiłku rodzinnego,**
- **świadczenia opiekuńcze: zasiłek pielęgnacyjny, świadczenie pielęgnacyjne, specjalny zasiłek opiekuńczy,**
- **jednorazową zapomogę z tyt. urodzenia się dziecka,**
- **świadczenie rodzicielskie.**

Obok posiadania dziecka na utrzymaniu, głównym kryterium uprawniającym do **świadczeń rodzinnych** jest przeciętny miesięczny dochód w przeliczeniu na osobę w rodzinie z roku kalendarzowego poprzedzającego okres zasiłkowy. Kryterium dochodowe uprawniające do świadczeń rodzinnych w 2021 roku – dotyczy dochodu netto, tj. po odliczeniu podatku i składek na ubezpieczenie społeczne oraz zdrowotne wynosiło odpowiednio: 674,00 zł i 764,00 zł, jeśli w rodzinie wychowuje się dziecko niepełnosprawne. Określone w ustawie kryterium dochodowe powinny spełniać rodziny ubiegające się o zasiłek rodzinny oraz dodatki do niego. Kryterium dochodowe obowiązuje również przy ustalaniu prawa do specjalnego zasiłku opiekuńczego (764 zł), a także jednorazową zapomogę z tytułu urodzenia dziecka (1922zł). Pozostałe świadczenia są niezależne od wysokości dochodu rodziny. W sytuacji gdy rodzina przekracza ustawowe kryterium istnieje możliwość przyznania tych świadczeń z zastosowaniem tzw. mechanizmu „złotówka za złotówkę”. Obowiązuje zasada, że osobami w pierwszej kolejności zobowiązanymi dołożenia na utrzymanie dzieci są ich rodzice. W sytuacji osób samotnie wychowujących dzieci, oznacza to konieczność zasądzenia alimentów na rzecz dziecka od drugiego z rodziców. Zasiłek rodzinny przyznawany jest w zależności od wieku dziecka pozostającego na utrzymaniu osoby uprawnionej.

W 2021 roku wysokość zasiłku rodzinnego wynosiła:

- **95,00 zł** miesięcznie na dziecko w wieku do ukończenia 5 roku życia,
- **124,00 zł** miesięcznie na dziecko w wieku powyżej 5 roku życia do ukończenia 18 roku życia i
- **135,00 zł** miesięcznie na dziecko powyżej 18 roku życia do ukończenia 24 roku życia.

Do zasiłku rodzinnego przysługują dodatki z tytułu: • urodzenia dziecka (1 000,00 zł. na dziecko; jest to świadczenie jednorazowe); • opieki nad dzieckiem w okresie korzystania z urlopu wychowawczego (400,00 zł. Miesięcznie), • samotnego wychowywania dziecka (193,00 zł. miesięcznie na dziecko a na dziecko niepełnosprawne o 80 zł więcej. W rodzinie mogą być wypłacone nie więcej jednak niż dwa dodatki z tytułu samotnego wychowywania dziecka - 386,00zł); • dodatek z tytułu wychowywania dziecka w rodzinie wielodzietnej (95,00 zł. miesięcznie na trzecie i na następne dziecko uprawnione do zasiłku rodzinnego); • kształcenia i rehabilitacji dziecka niepełnosprawnego (90,00 zł miesięcznie na dziecko w wieku do 5 lat, 110,00 zł. - na dziecko w wieku powyżej 5 roku życia do ukończenia 24 roku życia); • rozpoczęcia roku szkolnego (100,00 zł. jednorazowo – na każde dziecko rozpoczynające naukę w szkole lub na dziecko rozpoczynające roczne przygotowanie przedszkolne); • podjęcia przez dziecko nauki poza miejscem zamieszkania (113,00 zł miesięcznie na zamieszkanie w internacie lub 69,00 zł. miesięcznie na dojazd do szkoły - wypłacany przez 10 miesięcy w roku). Aby skorzystać z dodatków należy mieć prawo do zasiłku rodzinnego. Prawo do poszczególnych dodatków ustalane jest po spełnieniu warunków w ustawie.

➤ **Świadczenia opiekuńcze**

Poza zasiłkami rodzinnymi i przysługującymi do nich dodatkami, w ramach ustawy o świadczeniach rodzinnych realizowane są trzy rodzaje **świadczeń opiekuńczych**:

• **zasiłek pielęgnacyjny** - świadczenie przysługuje niezależnie od dochodu rodziny i osoby, dlatego przyznawane jest nie na okres zasiłkowy, lecz na okres ważności orzeczenia o niepełnosprawności lub stopniu niepełnosprawności. Przeznaczone jest dla niepełnosprawnych dzieci i niepełnosprawnych osób dorosłych oraz dla osób, które ukończyły 75 lat. Do zasiłku pielęgnacyjnego nie mają prawa osoby, które nabyły uprawnienie do dodatku pielęgnacyjnego wypłacanego przy emeryturze lub rencie z FUS. Wysokość zasiłku pielęgnacyjnego w 2021 roku wynosiła 215,84 zł;

• **świadczenie pielęgnacyjne** - przyznawane jest osobom, które rezygnują bądź nie podejmują zatrudnienia lub innej pracy zawodowej, by opiekować się niepełnosprawnym członkiem rodziny wymagającym szczególnej opieki, na których ciąży obowiązek alimentacyjny. Świadczenie pielęgnacyjne przysługuje, jeżeli niepełnosprawność osoby wymagającej opieki powstała nie później niż do ukończenia 18-go roku życia lub w trakcie nauki w szkole lub szkole wyższe, jednak nie później niż do 25 roku życia. W 2021 roku kwota świadczenia wyniosła 1971 zł miesięcznie.

• **specjalny zasiłek opiekuńczy** - przysługuje osobie, na której ciąży obowiązek alimentacyjny, jeżeli rezygnuje z zatrudnienia lub innej pracy zarobkowej w związku z koniecznością sprawowania stałej opieki nad niepełnosprawnym

członkiem rodziny. Prawo do specjalnego zasiłku opiekuńczego zależne jest od dochodu rodziny sprawującej opiekę (764,00 zł) oraz rodziny osoby wymagającej opieki w rodzinie (niezbędne jest przeprowadzenie rodzinnego wywiadu środowiskowego, a po sześciu miesiącach jego aktualizacja). W 2021 roku specjalny zasiłek opiekuńczy przysługiwał w kwocie 620,00 zł miesięcznie.

• **zasiłek dla opiekuna** - celem realizacji wyroku Trybunału Konstytucyjnego z dnia 5 grudnia 2013 roku, Sejm w dniu 4 kwietnia 2014 roku przyjął ustawę o ustaleniu i wypłacie zasiłków dla opiekunów. Ustawa weszła w życie 15 maja 2014 roku i na jej podstawie osoby, które utraciły prawo do świadczenia pielęgnacyjnego z dniem 1 lipca 2013 roku w związku z wygaśnięciem decyzji przyznającej prawo do świadczenia pielęgnacyjnego, mogły (do 15 września 2014r.) ubiegać się o przyznanie zasiłku dla opiekuna. Wypłata zasiłku następuje po przeprowadzeniu wywiadu środowiskowego, który aktualizowany jest co 6 miesięcy. Jednocześnie Ośrodek opłaca składki emerytalno- rentowe i zdrowotne od świadczenia pielęgnacyjnego i specjalnego zasiłku opiekuńczego i zasiłku dla opiekuna. W 2021 roku specjalny zasiłek dla opiekuna wypłacany był w kwocie 620,00 zł miesięcznie .

➤ **Jednorazowa zapomoga z tytułu urodzenia dziecka**

Do katalogu świadczeń rodzinnych zaliczana jest też **jednorazowa zapomoga z tytułu urodzenia dziecka**, wypłacana w wysokości 1 000,00zł jednorazowo, uzależniona od kryterium dochodowego (1922,00 zł na osobę) oraz zaświadczenia lekarskiego potwierdzającego opiekę lekarską minimum od 10 tygodnia ciąży.

➤ **Świadczenia rodzicielskie**

Zupełnie nowym świadczeniem w grupie świadczeń rodzinnych było **świadczenie rodzicielskie**, które wprowadzone zostało od 1 stycznia 2016 roku. Świadczenie rodzicielskie przysługuje osobom, które urodziły dziecko i nie otrzymują zasiłku macierzyńskiego lub uposażenia macierzyńskiego. Wypłata świadczenia nie jest uzależniona od kryterium dochodowego. Wysokość świadczenia rodzicielskiego wynosi 1000 zł miesięcznie i przysługuje przez okres 52 tygodni w przypadku urodzenia jednego dziecka, 65 tygodni -2 dzieci.

Cały proces ubiegania się o świadczenia obok tradycyjnej drogi "papierowej", może być od stycznia 2016r. realizowany drogą elektroniczną. Za pośrednictwem systemów teleinformatycznych: ePUAP oraz emp@tia udostępniono możliwość składania wniosków o ustalenie prawa do świadczeń rodzinnych, świadczeń z funduszu alimentacyjnego oraz o Kartę Dużych Rodzin oraz niezbędnych dokumentów jakie powinny zostać dołączone do wniosku (chodzi o takie, których obieg możliwy jest w postaci elektronicznej, a których uwierzytelnienie możliwe jest na poziomie osoby wysyłającej). Ośrodek samodzielnie pozyskuje od organów podatkowych lub ministra właściwego do spraw finansów publicznych, organów emerytalno-rentowych oraz z rejestrów publicznych m.in. informacje o: dochodzie podlegającym opodatkowaniu podatkiem dochodowym od osób fizycznych, wysokości składek na ubezpieczenie zdrowotne oraz o zgłoszeniu do ubezpieczeń społecznych. Ośrodek na bieżąco monitoruje także sytuacje klientów i członków ich rodzin, którzy podejmują zatrudnienie poza granicami kraju. Przepisy o koordynacji zabezpieczenia społecznego, pozwalają naszym obywatelom korzystać ze świadczeń rodzinnych za granicą, jednak w ścisłej zależności i współpracy z jednostką pomocy społecznej z terenu miejsca zamieszkania w kraju.

Szczegółowe wydatki na realizację świadczeń rodzinnych i opiekuńczych przedstawiono w poniższej tabeli:

Tabela 7: **Wydatki na świadczenia rodzinne i opiekuńcze w 2021 roku**

<i>Wyszczególnienie</i>	<i>Liczba świadczeń</i>	<i>Liczba uprawnionych</i>	<i>Kwota świadczeń</i>
Zasiłek rodzinny	6652	334	741,252,90
Dodatek do zasiłku rodzinnego z tytułu urodzenia dziecka	51	37	37.004,75
Dodatek do zasiłku rodzinnego z tytułu opieki nad dzieckiem w okresie korzystania z urlopu wychowawczego	144	20	51.057,40
Dodatek do zasiłku rodzinnego z tytułu samotnego wychowywania dziecka	369	32	69.622,43
Dodatek do zasiłku rodzinnego z tytułu kształcenia i rehabilitacji dziecka niepełnosprawnego do 5 roku życia	86	10	7.412,90
Dodatek do zasiłku rodzinnego z tytułu kształcenia i	568	52	58.722,49

rehabilitacji dziecka niepełnosprawnego powyżej 5 roku życia			
Dodatek do zasiłku rodzinnego z tytułu rozpoczęcia roku szkolnego	924	247	38.528,08
Dodatek do zasiłku rodzinnego z tytułu pokrycia wydatków związanych z zamieszkaniem w miejscowości, w której znajduje się szkoła	26	2	2.938,00
Dodatek do zasiłku rodzinnego z tytułu wydatków związanych z dojazdem do miejscowości, w której znajduje się szkoła	805	94	51.101,37
Dodatek do zasiłku rodzinnego z tytułu wychowywania dziecka w rodzinie wielodzietnej	1279	94	115.241,92
Świadczenie rodzicielskie	426	62	380.640,30
Zasiłek pielęgnacyjny z tytułu niepełnosprawności	3732	329	805.514,88
Zasiłek pielęgnacyjny z tytułu ukończenia 75 roku życia	36	3	7.770,24
Świadczenie pielęgnacyjne	967	87	1.893.461,40
Składka na ubezpieczenie społeczne opłacana za osoby pobierające świadczenia pielęgnacyjne	491	48	253.141,81
Składka na ubezpieczenie zdrowotne opłacana za osoby pobierające świadczenia pielęgnacyjne	635	58	111.498,12
Specjalny zasiłek opiekuńczy	98	10	59.840,70
Składka na ubezpieczenie społeczne opłacana za osoby pobierające specjalny zasiłek opiekuńczy	60	6	10.149,14
Składka na ubezpieczenie zdrowotne opłacana za osoby pobierające specjalny zasiłek opiekuńczy	84	9	4.687,20
Zasiłek dla opiekuna	9	1	5.550,00
Składka na ubezpieczenie społeczne opłacana za osoby pobierające zasiłek dla opiekuna	1	1	114,48
Składka na ubezpieczenie zdrowotne opłacana za osoby pobierające zasiłek dla opiekuna	9	1	446,40
Jednorazowa zapomoga z tytułu urodzenia się dziecka	65	63	65.000,00
Jednorazowe świadczenie z tytułu urodzenia się żywego dziecka – Ustawa "Za życiem"	2	2	8.000,00
RAZEM:	-	-	4.778.726,91

➤ Świadczenia „Za życiem”

Od 1 stycznia 2017 r. na podstawie przepisów ustawy z dnia 4 listopada 2016 r. o wsparciu kobiet w ciąży i rodzin został wprowadzony Program „Za życiem”. Jest to kompleksowa oferta wsparcia dla rodzin wychowujących niepełnosprawne dzieci. W ramach Programu przewidziano dodatkowe jednorazowe świadczenie w wysokości 4.000 zł. Przysługuje ono rodzinie w przypadku narodzin dziecka z ciężkim i nieodwracalnym upośledzeniem lub chorobą zagrażającą jego życiu. Świadczenie przysługuje niezależnie od wysokości dochodu osiąganego przez członka rodziny. Wniosek o wypłatę świadczenia należy złożyć w terminie 12 miesięcy od dnia narodzin dziecka. Ponadto podstawowym warunkiem jest posiadanie zaświadczenia lekarskiego, potwierdzającego ciężkie i nieodwracalne upośledzenie albo nieuleczalną chorobę zagrażającą życiu, które powstały w prenatalnym okresie rozwoju dziecka lub w czasie porodu. Zaświadczenie takie powinno być wystawione przez lekarza, z którym Narodowy Fundusz Zdrowia zawarł umowę o udzielenie świadczeń opieki zdrowotnej, albo lekarza, który jest zatrudniony lub wykonuje zawód w przychodni, z którą NFZ zawarł umowę o udzielenie świadczeń opieki zdrowotnej posiadającego specjalizację II stopnia lub tytuł specjalisty w dziedzinie: położnictwa i ginekologii, perinatologii lub neonatologii. Podobnie jak w przypadku jednorazowej

zapomogi z tytułu urodzenia dziecka (tzw. becikowego) jednorazowe świadczenie przysługuje w sytuacji, gdy matka dziecka pozostawała pod opieką medyczną nie później niż od 10 tygodnia ciąży do dnia porodu. Fakt ten należy potwierdzić odpowiednim zaświadczeniem lekarskim wystawionym przez położną. Z wnioskiem o jednorazowe świadczenie mogą występować: matka, ojciec, opiekun prawny albo opiekun faktyczny (czyli osoba faktycznie zajmująca się dzieckiem, jeżeli wystąpiła do sądu z wnioskiem o przysposobienie dziecka) będący świadczeniobiorcą świadczeń opieki zdrowotnej lub osobą uprawnioną do świadczeń opieki zdrowotnej na podstawie przepisów o koordynacji – w rozumieniu przepisów ustawy z dnia 27 sierpnia 2004 r. o świadczeniach opieki zdrowotnej finansowanych ze środków publicznych. W 2021 roku wypłacono dwa świadczenia w ramach Programu „Za życiem”.

V. ŚWIADCZENIA WYCHOWAWCZE

➤ Świadczenie wychowawcze (500+)

Od 1 kwietnia 2016r. Ośrodek realizuje ustawę z dnia 11 lutego 2016 r. o pomocy państwa w wychowywaniu dzieci. Program „Rodzina 500 plus” to szerokie i uniwersalne wsparcie dla polskich rodzin, którego celem jest pomoc w wychowaniu dzieci oraz odwrócenie negatywnego trendu demograficznego w Polsce. Program ten zakłada wypłatę nieopodatkowanego świadczenia wychowawczego w wysokości 500 zł miesięcznie na każde dziecko w wieku do 18 roku życia. W przypadku gdy dziecko objęte jest opieką naprzemienną (ustaloną orzeczeniem sądu) świadczenie wychowawcze dzieli się pomiędzy rodziców dziecka proporcjonalnie do liczby dni kalendarzowych przez które rodzic sprawuje opiekę naprzemienną. Świadczenie wychowawcze jest zadaniem zleconym z zakresu administracji rządowej. Wypłaty świadczenia wychowawczego i koszty jego obsługi są finansowane w formie dotacji celowej z budżetu państwa. Świadczenie wychowawcze nie jest liczone do dochodu przy ustalaniu prawa do świadczeń z innych systemów wsparcia. 2021 rok to ostatni rok realizacji w/w programu w całości. Od stycznia 2022 roku wypłatę świadczenia przejął ZUS.

Tabela 8: Wydatki na świadczenia wychowawcze w 2021 roku

Nazwa zadania	Liczba uprawnionych	Kwota świadczeń
Świadczenie wychowawcze 500+	3286	19.720.268,93zł

Źródło: opracowanie własne na podstawie danych GOPS

VI. ŚWIADCZENIA Z FUNDUSZU ALIMENTACYJNEGO

➤ Świadczenia z Funduszu Alimentacyjnego

Świadczenia z Funduszu Alimentacyjnego w 2021 roku przysługiwały, jeżeli dochód na osobę w rodzinie nie przekroczył kwoty 900,00 zł. Świadczenia alimentacyjne przysługują osobom uprawnionym (do ukończenia przez nią 18 roku życia, a w przypadku gdy się uczy w szkole lub szkole wyższej do ukończenia przez nią 25 roku życia albo w przypadku posiadania orzeczenia o znacznym stopniu niepełnosprawności - bezterminowo), które mają zasądzone alimenty od osoby zobowiązanej, a egzekucja tych alimentów jest bezskuteczna.

Tabela 9: Wydatki na świadczenia z Funduszu Alimentacyjnego w 2021 roku

Nazwa zadania	Liczba uprawnionych	Kwota świadczeń
Świadczenie z funduszu alimentacyjnego	103	402.785,00 zł

Źródło: opracowanie własne na podstawie danych GOPS

Zgodnie z art. 27 ustawy o pomocy osobom uprawnionym do alimentów, dłużnik alimentacyjny zobowiązany jest do zwrotu należności z tytułu wypłaconych świadczeń z funduszu alimentacyjnego wraz z ustawowymi odsetkami. Dłużnicy alimentacyjni zwrócili w 2021 roku kwotę **47.780,01 zł** z tytułu wypłaconych świadczeń alimentacyjnych (z zaliczki alimentacyjnej oraz z funduszu alimentacyjnego). Wypłata świadczeń alimentacyjnych niesie ze sobą bardzo rozległe postępowanie wobec dłużników alimentacyjnych. Gminny Ośrodek Pomocy Społecznej w Świdnicy prowadzi postępowanie ogółem wobec 87 dłużników, przy czym ogólnie dłużników mamy 238, jednak postępowanie mamy prawo prowadzić tylko wobec dłużników, gdzie w sprawie wypłacane są obecnie świadczenia alimentacyjne.

VII. WSPIERANIE RODZINY I PIECZA ZASTĘPCZA

Ustawa o wspieraniu rodziny i systemie pieczy zastępczej została uchwalona dla dobra dzieci, które potrzebują szczególnej ochrony i pomocy ze strony dorosłych, środowiska rodzinnego, atmosfery szczęścia, miłości i zrozumienia, w trosce o ich harmonijny rozwój i przyszłą samodzielność życiową, dla zapewnienia ochrony przysługujących im praw i wolności, dla dobra rodziny, która jest podstawową komórką społeczeństwa oraz naturalnym środowiskiem rozwoju i dobra wszystkich jej członków a w szczególności dzieci, w przekonaniu, że skuteczna pomoc dla rodziny przeżywającej trudności w opiekowaniu się i wychowywaniu dzieci oraz skuteczna ochrona dzieci i pomoc dla nich może być osiągnięta przez współpracę wszystkich osób, instytucji i organizacji pracujących z dziećmi i rodzicami.

Wspieranie rodziny przeżywającej trudności w wypełnianiu funkcji opiekuńczo-wychowawczych to zespół planowanych działań mających na celu przywrócenie rodzinie zdolności do wypełnienia tych funkcji. Natomiast system pieczy zastępczej to zespół osób, instytucji i działań mających na celu zapewnienie czasowej opieki i wychowania dzieciom w przypadkach niemożności sprawowania opieki i wychowania przez rodziców.

Obowiązek wspierania rodziny przeżywającej trudności spoczywa na jednostkach samorządu terytorialnego oraz na organach administracji rządowej które realizują go we współpracy ze:

- środowiskiem lokalnym,
- sądami i ich organami pomocniczymi,
- Policją,
- instytucjami oświatowymi,
- podmiotami leczniczymi,
- kościołami i związkami wyznaniowymi
- organizacjami społecznymi

Plan finansowy Gminnego Ośrodka Pomocy Społecznej za 2021 rok w zakresie wspierania rodziny

1. Dotacja z budżetu gminy na realizację zadań wynikających z ustawy o wspieraniu rodziny i systemie pieczy zastępczej ogółem:	214 752
w tym na:	
- opłacanie pobytu dzieci w placówkach opiekuńczo-wychowawczych	78 000
- opłacanie pobytu dzieci w rodzinach zastępczych	67 000
- wynagrodzenie asystenta rodziny	69 752
2. Dotacja z budżetu wojewody na wynagrodzenie asystenta rodziny	2 000
3. Obsługa zadania realizowania była w ramach kosztów własnych ośrodka pomocy społecznej.	

➤ ZADANIA GMINY

GLÓWNE ZADANIA REALIZOWANE W GMINIE ŚWIDNICA Z ZAKRESU WSPIERANIA RODZINY

ZATRUDNIANIE ASYTENTA
RODZINY

WSPÓLFINANSOWANIE
POBYTU DZIECKA
W RODZINIE ZASTĘPCZEJ

OPRACOWANIE I REALIZACJA
3-LETNIEGO GMINNEGO
PROGRAMU WSPIERANIA
RODZINY

WSPÓLFINANSOWANIE
POBYTU DZIECKA
W PLACÓWCE OPIEKUŃCZO-
WYCHOWAWCZEJ

➤ ZADANIA ASYSTENTA RODZINY

- 1) opracowanie i realizacja planu pracy z rodziną we współpracy z członkami rodziny i w konsultacji z pracownikiem socjalnym,
- 2) opracowanie, we współpracy z członkami rodziny i koordynatorem rodzinnej pieczy zastępczej, planu pracy z rodziną, który jest skoordynowany z planem pomocy dziecku umieszczonemu w pieczy zastępczej;
- 3) udzielanie pomocy rodzinom w poprawie ich sytuacji życiowej, w tym w zdobywaniu umiejętności prawidłowego prowadzenia gospodarstwa domowego;
- 4) udzielanie pomocy rodzinom w rozwiązywaniu problemów psychologicznych i wychowawczych z dziećmi;
- 5) udzielanie pomocy w poszukiwaniu, podejmowaniu i utrzymywaniu pracy zarobkowej;
- 6) podejmowanie działań interwencyjnych i zaradczych w sytuacji zagrożenia bezpieczeństwa dzieci i rodzin;
- 7) prowadzenie dokumentacji dotyczącej pracy z rodziną;
- 8) monitorowanie funkcjonowania rodziny po zakończeniu pracy z rodziną;
- 9) sporządzanie, na wniosek sądu, opinii o rodzinie i jej członkach;
- 10) współpraca z jednostkami administracji samorządowej, zespołem interdyscyplinarnym lub grupą roboczą

ZADANIA ASYSTENTA RODZINY

- pomaga rodzinom wychowującym dzieci do 18 roku życia w rozwiązaniu ich problemów opiekuńczo –wychowawczych,
- wspiera rodzinę w rozwiązaniu różnych problemów związanych z wychowywaniem dziecka, takich jak pielęgnacja małego dziecka, żywienie dzieci w różnym wieku, dbanie o rozwój dziecka, wypełnianie obowiązków rodzicielskich wobec szkoły, odpowiedzialność rodzicielska, itp.
- stosuje różnorodne metody i techniki pozwalające na jak najdłuższe pozostanie dziecka w domu rodzinnym,
- pracuje nie tylko z dorosłymi członkami rodziny, ale również bezpośrednio z dzieckiem,

Na terenie Gminy Świdnica w roku 2021 zatrudniony w formie umowy o pracę był jeden asystent rodziny. Praca asystenta polegała na podejmowaniu szeregu działań na rzecz poprawy sytuacji rodziny. Po przeprowadzonej przez pracownika socjalnego diagnozie, asystent stworzył plan pracy, oparty na rozpoznaniu obszarów nadających się do poprawy oraz poszukiwał zasobów w rodzinie i jej poszczególnych członkach, a także w zasobach zewnętrznych (ze środowiska lokalnego).

Asystent współpracował łącznie z 10 rodzinami przeżywającymi trudności opiekuńczo-wychowawcze. Z tego jedna rodzina była zobowiązana do współpracy przez sąd rodzinny. Przeciętny czas pracy asystenta z rodziną trwał 12 miesięcy.

Pomocą asystenta od 3 do 12 miesięcy były objęte dwie rodziny, a powyżej roku 8 rodzin. W rodzinach występowały sprzężone problemy, takie jak: **niskie umiejętności wychowawcze, alkoholizm, przemoc, problemy z dziećmi w różnym wieku.**

➤ **WYDATKI NA ASYSTENTA RODZINY**

Wydatki na wynagrodzenia wraz z pochodnymi asystenta rodziny w 2021 roku wyniosły **69 752 zł**, z czego:

- kwota **67 752 zł** było finansowane **ze środków własnych gminy**,

- kwota **2 000 zł** pochodziła ze środków Ministerstwa Rodziny, Pracy i Polityki Społecznej w ramach rządowego **Programu Asystent rodziny na rok 2021.**

➤ **ODPŁATNOŚĆ ZA POBYT DZIECKA W RODZINIE ZASTĘPCZEJ ORAZ W PLACÓWKACH OPIEKUŃCZO - WYCHOWAWCZYCH**

W sytuacjach wyjątkowych po wyczerpaniu wszystkich form pomocy rodzinie oraz z uwagi na dobro dziecka i konieczność zapewnienia mu niezwłocznej opieki, Gmina Świdnica współfinansuje pobyt dzieci z terenu gminy w pieczy zastępczej. Dziecko umieszcza się w pieczy do czasu zaistnienia warunków umożliwiających jego powrót do rodziny albo umieszczenia go w rodzinie przysposabiającej. Zgodnie z art. 191 ust. 8 i 9 w pierwszym roku umieszczenia dziecka w pieczy zastępczej odpłatność gminy wynosi 10% wydatków na opiekę i wychowanie dziecka, w drugim roku wynosi 30%, a w trzecim 50% wydatków za pobyt. Łącznie w **pieczy zastępczej** w 2021 roku **przebywało 28 dzieci**. Za 25 dzieci gmina ponosiła 50%, za 2 dzieci gmina ponosiła 30%, a za 1 dziecko 10% kosztów pobytu.

Wzrost wydatków na wspieranie rodziny i system pieczy zastępczej w latach 2015 – 2021 przedstawiono w tabeli poniżej.

Tabela 10: **Wzrost wydatków na wspieranie rodziny i system pieczy zastępczej**

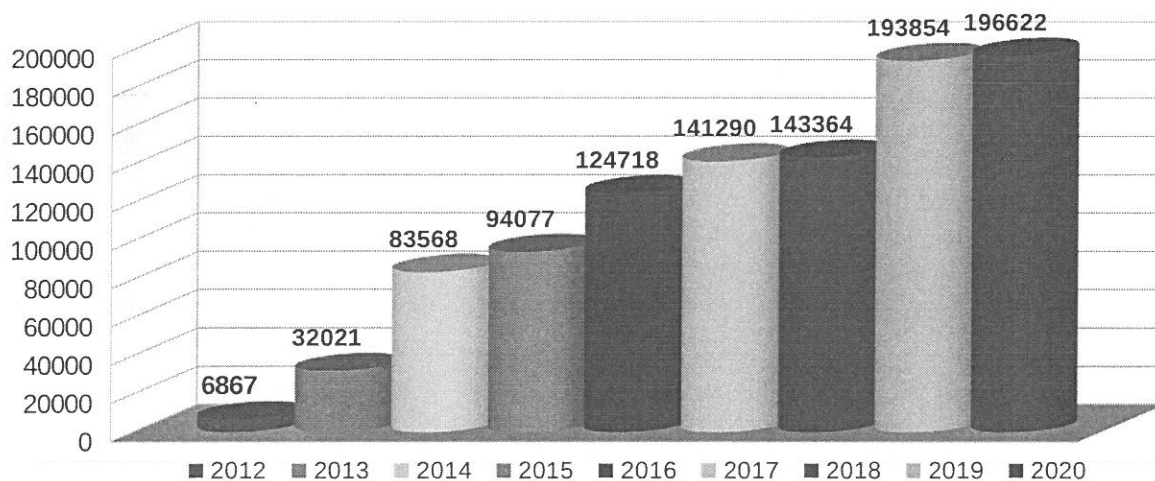
Lp.	Lata	Wydatki za pobyt w rodzinach zastępczych	Wydatki za pobyt w placówkach opiekuńczo-wychowawczych	Wydatki na wynagrodzenie asystenta rodziny	Łączne wydatki na wspieranie rodziny
1	2013	6053	16380	9588 (w tym 8448 z budżetu wojewody)	32021
2	2014	31065	14109	38394 (z budżetu wojewody)	83568
3	2015	60602	12003	32472 (z budżetu gminy)	94077

4	2016	79188	2525	43005 (w tym 25516 z budżetu wojewody)	124718
5	2017	79542	5984	55764 (w tym 8917 z budżetu wojewody)	141290
6	2018	85160	5495	52709 (w tym 3018 z budżetu wojewody)	143364
7	2019	90392	28500	74961 (w tym 18126 z budżetu wojewody)	193854
8	2020	57579	72850	66193 (w tym z budżetu wojewody 1700)	196622
9	2021	67000	78000	69752 (w tym z budżetu wojewody 2000)	214752

Źródło: opracowanie własne na podstawie danych GOPS

Łączne wydatki na zadania związane z realizacją zadań wynikających z ustawy o wspieraniu rodziny i systemie pieczy zastępczej wyniosły **214 752 zł**. Wzrost wydatków od momentu wyjścia w życie ustawy o wspieraniu przedstawia poniższy wykres.

ŁĄCZNE WYDATKI NA WSPIERANIE RODZINY W LATACH 2012-2020



➤ PLAN FINANSOWY W ZAKRESIE WSPIERANIA RODZINY NA ROK 2022

Potrzeby gminy na realizację zadań wynikających z zakresu wspierania rodziny na rok 2022 wynoszą: **207 752 zł** z tego na:

- współfinansowanie pobytu dzieci w placówkach opiekuńczo - wychowawczych	80 000
- współfinansowanie pobytu dzieci w rodzinach zastępczych	60 000
- wspieranie rodziny poprzez asystenta rodziny	67 752

Środki na realizację zadania z zakresu wspierania rodziny ustawodawca określił jako zadania obowiązkowe gminy.

VIII. PROFILAKTYKA I PRZECIWDZIAŁANIE UZALEŻNIENIOM

➤ **Gminny Program Profilaktyki, Rozwiązywania Problemów Alkoholowych i Przeciwdziałania Narkomanii na 2021 rok**

Nie od dziś wiadomo, że nadużywanie alkoholu i środków odurzających jest w Polsce jednym z najważniejszych problemów społecznych. Z roku na rok wzrasta spożycie alkoholu, narkotyków i środków odurzających wśród młodzieży, obniża się wiek inicjacji alkoholowej, na tle alkoholizmu i narkomanii rodzą się patologie społeczne, takie jak m.in. przemoc w rodzinie. Rodzi to konieczność podejmowania działań związanych z profilaktyką i przeciwdziałaniem.

Kolejnym zadaniem, które zostało nałożone na Gminę jako zadanie własne o charakterze obowiązkowym jest obowiązek prowadzenia działań związanych z profilaktyką, rozwiązywaniem problemów alkoholowych i przeciwdziałaniem narkomanii. Realizacja tych zadań prowadzona jest w formie Gminnego Programu Profilaktyki, Rozwiązywania Problemów Alkoholowych i Przeciwdziałania Narkomanii uchwalanego corocznie przez Radę Gminy. Gminny Program Profilaktyki, Rozwiązywania Problemów Alkoholowych i Przeciwdziałania Narkomanii na rok 2021 został przyjęty Uchwałą nr XXXV/349/2020 Rady Gminy Świdnica z dnia 10 grudnia 2020 roku w sprawie przyjęcia Gminnego Programu Profilaktyki, Rozwiązywania Problemów Alkoholowych i Przeciwdziałania Narkomanii na rok 2021.

Samorządy lokalne otrzymały stosowne kompetencje oraz środki finansowe niezbędne do realizacji działań w zakresie profilaktyki i rozwiązywania problemów uzależnień.

Źródłem pozyskiwania środków finansowych na realizację wskazanych zadań własnych jest dochód gminy pochodzący z opłat za korzystanie z zezwoleń na detaliczną sprzedaż napojów alkoholowych oraz środki pochodzące z opłat za sprzedaż napojów alkoholowych w opakowaniach jednostkowych o ilości nominalnej napoju nieprzekraczającej 300 ml. Środki pochodzące z tych opłat są ściśle powiązane z realizacją Gminnego Programu Profilaktyki i Rozwiązywania Problemów Alkoholowych oraz Przeciwdziałania Narkomanii i nie mogą być przeznaczone na inne cele.

Podstawą prawną tych działań, a co za tym idzie Gminnego Programu Profilaktyki i Rozwiązywania Problemów Alkoholowych oraz Przeciwdziałania Narkomanii są między innymi:

1. Ustawa z dnia 26 października 1982 roku o wychowaniu w trzeźwości i przeciwdziałaniu alkoholizmowi,
2. Ustawa z dnia 29 lipca 2005 roku o przeciwdziałaniu narkomanii,
3. Ustawa z dnia 29 lipca 2005 roku o przeciwdziałaniu przemocy w rodzinie,
4. Ustawa z dnia 12 marca 2004 roku o pomocy społecznej,
5. Strategia Rozwiązywania Problemów Społecznych Gminy Świdnica na lata 2021-2027,
6. Gminny Program Przeciwdziałania Przemocy w Rodzinie oraz Ochrony Ofiar Przemocy w Rodzinie Gminy Świdnica na lata 2021-2025,
7. Ustawa z dnia 11 września 2015 roku o zdrowiu publicznym,
8. Ustawa z dnia 15 kwietnia 2011 roku o działalności leczniczej,
9. Narodowy Program Zdrowia na lata 2021-2025, przyjęty Rozporządzeniem Rady Ministrów z dnia 30 marca 2021r.

Adresatami Programu są wszyscy mieszkańcy Gminy Świdnica, w szczególności dzieci i młodzież, rodziny z problemem uzależnień, osoby uzależnione i współuzależnione, konsumenci alkoholu a także jednostki zajmujące się pracą z rodzinami dysfunkcyjnymi, w których występują problemy uzależnień, placówki oświatowe, instytucje kultury oraz wszyscy, którym zależy na promowaniu zdrowego stylu życia, wolnego od nałogów i uzależnień oraz na szerzeniu idei trzeźwości w środowisku lokalnym, ze szczególnym uwzględnieniem dzieci i młodzieży.

➤ **Gminna Komisja Rozwiązywania Problemów Alkoholowych**

Kluczową rolę w rozwiązywaniu problemów alkoholowych na szczeblu gminy odgrywają gminne komisje rozwiązywania problemów alkoholowych. Komisja jest powoływana w każdej gminie i zgodnie z intencją ustawodawcy ma stanowić interdyscyplinarny zespół ekspertów w sprawach związanych z alkoholem. W skład gminnej komisji wchodzi osoby przeszkolone w zakresie profilaktyki i rozwiązywania problemów alkoholowych (art. 41 ust. 4 cytowanej ustawy).

Gminna Komisja Rozwiązywania Problemów Alkoholowych powołana została Zarządzeniem nr 74/2020 Wójta Gminy Świdnica z dnia 20 maja 2020 roku.

Członkom Komisji przysługuje miesięczne wynagrodzenie za udział w pracach Komisji w wysokości: przewodniczący – 550,00 zł brutto, sekretarz - 400,00 zł brutto, członek - 350,00 zł brutto. Członkowie Komisji w ramach otrzymywanego wynagrodzenia uczestniczą w posiedzeniach Komisji (posiedzeniach w siedzibie urzędu i posiedzeniach wyjazdowych), zwoływanych przez Przewodniczącego Komisji według potrzeb, co najmniej jeden raz w miesiącu oraz uczestniczą w kontroli punktów sprzedaży alkoholu. Wynagrodzenie za pracę w komisji wypłacane jest w oparciu o Zarządzenie Wójta Gminy Świdnica w sprawie powołania Gminnej Komisji Rozwiązywania Problemów Alkoholowych oraz na podstawie listy obecności zatwierdzonej przez Przewodniczącego Komisji. Za każdą nieobecność na posiedzeniu Komisji (zarówno w posiedzeniu w siedzibie urzędu, jak i wyjazdowym) wynagrodzenie zmniejsza się o 50%. Wypłata wynagrodzenia następuje w terminie do 15 dnia następnego miesiąca za miesiąc poprzedni.

Gminna Komisja Rozwiązywania Problemów Alkoholowych w Świdnicy jest ciałem inicjującym, opiniującym i nadzorującym wykonanie Gminnego Programu Profilaktyki, Rozwiązywania Problemów Alkoholowych i Przeciwdziałania Narkomanii.

Działania Gminnej Komisji Rozwiązywania Problemów Alkoholowych w Świdnicy w 2021 roku

<i>Nazwa działania</i>	<i>Liczba</i>
Liczba odbytych posiedzeń stacjonarnych i wyjazdowych	<i>12 posiedzeń</i>
Liczba wniosków o leczenie odwykowe (liczba odbytych rozmów motywujących do leczenia odwykowego)	<i>10 wniosków o leczenie odwykowe</i>
Liczba spraw skierowanych do Sądu Rejonowego w Świdnicy o wydanie postanowienia w sprawie poddania się leczeniu odwykowemu osób uzależnionych	<i>6 spraw skierowano do sądu</i>
Liczba postanowień w sprawie wydania opinii na sprzedaż napojów alkoholowych	<i>7 wydanych postanowień</i>
Liczba szkoleń, w których uczestniczyli członkowie GKRPA	<i>4 odbyte szkolenia</i>

W ramach Gminnego Programu Profilaktyki i Rozwiązywania Problemów Alkoholowych oraz Przeciwdziałania Narkomanii, zadaniem gminy jest bieżące i nieprzerwane zaspokajanie zbiorowych potrzeb ludności w drodze świadczenia powszechnie dostępnych usług. Ich przygotowanie oraz poprawa jakości wymaga różnych przedsięwzięć, realizowanych na podstawie programów gminnych, które ustalają zgodnie ze swoimi kompetencjami organy gminy (wójt, rada).

➤ **Ważniejsze działania i programy oraz wydatki realizowane w roku kalendarzowym 2021**

Pandemia koronawirusa zmieniła naszą rzeczywistość. Spowodowała również, że nie udało się nam zrealizować wszystkich działań zaplanowanych do realizacji w Programie na 2021 r., ale równocześnie otworzyła nam drogę na inne możliwości i działania. Większość tych działań będzie kontynuowana w 2022 r.

Nazwa programu/działania	Opis programu/działania	Realizatorzy programu/działania
<p>Stawiamy na aktywność – uczymy się pływać</p>	<p>Program został opracowany nie tylko w celu promowania zdrowego stylu życia w społeczności lokalnej Gminy Świdnica, ale przede wszystkim w celu kształtowania nawyków, które mają wpływ na nasze zdrowie. Zdrowie jest kluczową wartością w życiu każdego człowieka, a prawo do ochrony zdrowia należy do katalogu podstawowych praw człowieka. Odnosi się to w sposób oczywisty do całej populacji ludzi – dzieci, młodzieży, osób w wieku produkcyjnym jak i poprodukcyjnym. Pływanie to jeden z najzdrowszych, najbezpieczniejszych oraz najmniej urazowych sportów. Odpręża, relaksuje, koi nerwy, pozwala spalić zbędne kalorie i modelować sylwetkę. Na naukę pływania nigdy nie jest za późno.</p> <p>Celem głównym programu jest: „Podniesienie poziomu jakości życia i zdrowia mieszkańców Gminy Świdnica, w szczególności osób starszych, samotnych, schorowanych i niepełnosprawnych oraz wzmocnienie u nich potencjału zdrowia poprzez zajęcia na basenie oraz promowanie zdrowego stylu życia, kształtowanie właściwych postaw i zachowań, wypracowanie dobrych praktyk dotyczących zdrowego i aktywnego zagospodarowania czasu wolnego.</p> <p>Termin realizacji: Program realizowany na bazie zasobów gminy – na Pływalni w Witoszowie Dolnym przez cały 2021 rok, będzie również realizowany w 2022 roku.</p> <p>Koszt: 10.000,00 zł</p>	<ul style="list-style-type: none"> ➤ GOPS ➤ GKRPA ➤ GOKSiR
<p>Muzyczne ferie w Schronisku w Lubachowie</p>	<p>Okres ferii zimowych powinien być czasem na bez troski i bezpieczny wypoczynek dzieci. Z powodu różnorodnych ograniczeń nie wszystkie dzieci mają możliwość aktywnego spędzania czasu wolnego na zimowiskach. Dlatego przygotowaliśmy ofertę wypoczynku zimowego – Ferie z muzyką. Program zajęć był różnicowany oraz dostosowany do ich potrzeb i zainteresowań.</p> <p>W programach profilaktycznych obok szeregu bardzo istotnych zadań, pojawia zadanie wdrażania dzieci i młodzieży do właściwego spędzania czasu wolnego, a przez to kształtowania ich postaw i systemu wartości. Bardzo istotnym elementem było również rozwijanie ich pasji i zainteresowań. Celem tych działań było dostarczenie ciekawych propozycji zajęć oraz ochrona przed zjawiskiem nudy i szukania rozrywki dla tzw. „zabicia czasu”. Istotną częścią programu była jego funkcja profilaktyczna. Przekazywanie właściwych wzorców postaw podczas wolnego czasu i ukazanie nauki przez zabawę ma zadanie ukazanie alternatywnych sposobów spędzania czasu i tym samym odsunięcie dzieci i młodzieży od niebezpieczeństw związanych z różnego rodzaju uzależnieniami. Program „Ferie z muzyką” to projekt przeznaczony do realizacji w okresie wolnym od zajęć dydaktyczno-wychowawczych.</p> <p>Zajęcia profilaktyczno-muzyczne w ramach Programu Profilaktycznego „Ferie z muzyką” miały odbyć się w okresie ferii zimowych w Szkolnym Schronisku Młodzieżowym w Lubachowie. Ich celem było kształtowanie zdolności muzycznych dzieci uczęszczających do placówek oświatowych funkcjonujących na terenie Gminy Świdnica. Z uwagi na pandemię koronawirusa COVID-19, i całkowity lockdown nie udało się nam zrealizować zadania w tym okresie. Przeniesiono jego realizację na okres</p>	<ul style="list-style-type: none"> ➤ GOPS ➤ GKRPA ➤ GZO ➤ Schronisko Młodzieżowe

	<p>wakacji. W roku 2022 planuje się jego realizację. Koszt realizacji w 2022 roku to ok. 20.000 zł.</p>	
<p>Gmina Świdnica Stawia na Rodzinę</p>	<p>Gmina Świdnica realizuje własny program profilaktyczny pn. "Stawiam na Rodzinę". Celem przedsięwzięcia było wzmocnienie więzi rodzinnych, promowanie wartości rodzinnych i budowanie pozytywnego klimatu wokół rodziny.</p> <p>W programie wspieramy pozytywny obraz rodziny, bo to naprawdę skuteczna metoda chronienia młodych ludzi przed alkoholem i innymi używkami.</p> <p>Powodem do zmiany podejścia profilaktycznego wobec rodziny może być przekonanie, że skoro zdrowie i rozwój jednostki oraz społeczeństwa jest wartością społeczną, to nie może być niszczone na skutek nieprzemyślanych działań społecznych. Należy szukać najbardziej optymalnych sposobów oddziaływań profilaktycznych, które będą uwzględniały założenie, że wychowanie i profilaktyka to szereg działań zmierzających do dzielenia odpowiedzialności za jednostkę i jej otoczenie, a zwłaszcza rodzinę. Program „Postaw na rodzinę” realizuje działania włączone w Gminny Program Profilaktyki, Rozwiązywania Problemów Alkoholowych i Przeciwdziałania Narkomanii. Dzięki programowi podajemy ważne informacje profilaktyczne oraz realizujemy działania prorodzinne. Program jest długoterminowy. „Stawiam na rodzinę” to pozytywna profilaktyka, bez pouczania i moralizowania, za to z odwołania do najważniejszej wartości w życiu każdego z nas – Rodziny.</p> <p>Program pomaga w podkreślaniu ważności rodziny w działaniach dotyczących profilaktyki uzależnień. Nie od dziś wiadomo, że stawianie na rodzinę to najlepsza profilaktyka.</p> <p>W ramach projektu zrealizowano między innymi:</p> <ul style="list-style-type: none"> ➤ Wspólne kołędowanie w styczniu 2021 roku. Koncert skierowany do wszystkich mieszkańców gminy, łączący pokolenia połączony z wykładem/konferencją dotyczącą przemocy . Wspólne gminne, rodzinne kołędowanie. Zadanie nie zostało zrealizowane z uwagi na lockdown. Zaplanowano go również na 2022 rok. ➤ Szkoła dla rodziców i wychowawców – warsztaty doskonalące kompetencje wychowawcze osób dorosłych opiekujących się dziećmi i młodzieżą. Uczestnikami były osoby skierowane przez asystenta rodziny, pracowników socjalnych, pedagogów szkolnych, sąd rodzinny. Zadaniem warsztatów było wsparcie uczestników w zakresie prawidłowego pełnienia funkcji opiekuńczo-wychowawczych poprzez zmianę postaw wychowawczych, nabycie wiedzy pedagogicznej i praktycznych umiejętności stwarzania dzieciom środowiska optymalnie wspierającego jego rozwój. Zadania nie udełało się zrealizować z uwagi na obostrzenia związane z COVID-19. <p>Zadanie zaplanowano również w 2022 roku.</p> <ul style="list-style-type: none"> ➤ Gminna Senioriada - Dzień Seniora to szczególne święto, to nie tylko święto osób w jesieni życia, ale przede wszystkim możliwość zwrócenia uwagi społeczności lokalnej na osoby starsze, których nie brakuje w naszej gminie. Co roku w Gminie Świdnica staramy się uroczystie obchodzić ten dzień. Dla wszystkich mieszkańców gminy przygotowaliśmy Gminną Senioriadę. Senioriada to nie tylko święto dojrzałych 	<ul style="list-style-type: none"> ➤ GOPS ➤ GKRPA ➤ GOKSiR ➤ Gmina Świdnica ➤ GZO ➤ Schronisko Młodzieżowe ➤ sołectwa ➤ organizacje pozarządowe

	<p>mieszkańców gminy, ale także wszystkich tych, którzy chcą w radosny, rodzinny i aktywny sposób spędzić czas. Tegoroczna - pierwsza edycja została zorganizowana pod honorowym patronatem Wójta Gminy Świdnica we współpracy z Gminnym Ośrodkiem Kultury Sportu i Rekreacji, Gminnym Ośrodkiem Pomocy Społecznej, Sołectwem Lubachów, Szkolnym Schroniskiem Młodzieżowym w Lubachowie. Senior z seniorem czy senior z juniorem – każdy mógł znaleźć coś dla siebie.</p> <p>Termin realizacji: październik 2021 roku. Koncert połączony z konferencją dotyczącą uzależnień i przemocy wobec seniorów oraz możliwością zaszczepienia przeciw COVID-19 preparatem jonson and jonson, piknik profilaktyczny m.in.– gotowanie z gwaizdą – Andrzejem Polanem, Teren Szkolnego Schroniska Młodzieżowego w Lubachowie, – Rajd Turystyczny z Gminnym Kołem PTTK "Teraz Sudety". Zadanie zaplanowano również w 2022 roku. Koszt całkowity projektu: 25.000,00 zł</p> <p>➤ współorganizacja lokalnych festynów, imprez plenerowych, wydarzeń kulturalnych, sportowych i rekreacyjnych, konkursów oraz rozszerzenie ich zakresu o działania związane z profilaktyką uzależnień, przeciwdziałanie przemocy w rodzinie oraz przeciwdziałanie negatywnym skutkom pandemii, zakup nagród, materiałów profilaktycznych, edukacyjnych, informacyjnych i promocyjnych.</p> <p>Koszt całkowity zadania: 20.000,00 zł</p>	
<p>Wakacje z Gminą Świdnica – Nie mam czasu na nudę</p>	<p>Podobnie jak w latach minionych również w okresie wakacyjnym 2021 - Gminny Ośrodek Pomocy Społecznej w Świdnicy był organizatorem wypoczynku letniego dla dzieci, młodzieży z terenu Gminy Świdnica.</p> <p>Wakacje to czas wypoczynku, przyjemności, a przede wszystkim zabawy. Z powodu trwającej epidemii koronawirusa i licznych obostrzeń wprowadzonych przez służby sanitarne, w trosce o bezpieczeństwo naszych dzieci Gmina Świdnica, podobnie jak w roku ubiegłym przygotowała ofertę wakacyjnego wypoczynku w Szkolnym Schronisku Młodzieżowym w Lubachowie w trzech turnusach:</p> <ul style="list-style-type: none"> • I turnus: sportowo-profilaktyczny – 05.07.-09.07.2021 r. - (21 uczestników) • II turnus: artystyczno-profilaktyczny – 02.08.-06.08.2021 r. - (25 uczestników) • III turnus: muzyczno-profilaktyczny – 16.08.-21.08.2021 r. - (24 uczestników) <p>Wyjazd na kolonie to okazja zmiany środowiska, poznanie nowych koleżanek i kolegów, zawarcie nowych przyjaźni. Jest to doskonała forma połączenia edukacji z wypoczynkiem, rekreacją i sportem. Szkolne Schronisko Młodzieżowe w Lubachowie to nowoczesna, doskonale wyposażona placówka, również dla osób niepełnosprawnych, która na tle działających tego typu ośrodków oraz zgodnie z klasyfikacją obiektów noclegowych zaliczamy do najwyższej pierwszej kategorii.</p> <p>Usytuowanie Ośrodka w dolinie rzeki Bystrzycy, dobre wyposażenie oraz fachowa kadra pedagogiczna pozwoliły skorzystać z dobrodziejstw przyrodniczo-turystycznych okolicy oraz zrealizować atrakcyjny program wypoczynku, ukierunkowany na aktywne spędzanie czasu oraz promocję zdrowia i profilaktykę.</p> <p>W zorganizowanych przez nas koloniach nie było czasu na nudę! Każdy dzień podzielony został na 3 bloki zajęciowe: przedpołudniowy, popołudniowy i wieczorny. Dwa</p>	<ul style="list-style-type: none"> ➤ GOPS ➤ GKRPA ➤ GOKSiR ➤ Gmina Świdnica ➤ GZO ➤ Schronisko Młodzieżowe

	<p>pierwsze poświęcone były zajęciom programowym: warsztaty twórcze – muzyczne, taneczne, sportowe, profilaktyczne, zajęcia z pierwszej pomocy, plenery, turnieje, zabawy integracyjne, wycieczki np. do Parku Trampolin, wyjazdy na Pływalnię w Witoszowie Dolnym, konkursy i quizy. Pod koniec każdego turnusu odbywało się ognisko lub pokaz finałowy, który jest nie tylko podsumowaniem aktywności wszystkich grup, ale też dużym przeżyciem dla każdego uczestnika i uroczystym zwieńczeniem pobytu na kolonii.</p> <p>Już nie tylko muzyczny krządek, ale i widowisko będzie efektem muzycznych wakacji z gminą Świdnica. Założeniem tegorocznych kolonii muzyczno-profilaktycznych jest bowiem widowisko muzyczne pt. „Dzielmy się nadzieją”. Na bazie wcześniej nagranych piosenek warsztatowych autorstwa Dariusza Jarosa i Tadeusza Szarwaryna pojawił się pomysł na połączenie muzyki z teatrem nawiązującym do elementów profilaktyki, a w szczególności problemu zamknięcia się młodych ludzi w świecie technologii i zaniedbywania wzajemnych relacji rówieśniczych. Chociaż to nie jedyny wątek przedstawienia. Zamierzeniem autorów jest prezentacja przedstawienia na deskach świdnickiego teatru. Scenariusz napisał Tadeusz Szarwaryn.</p> <p>Organizatorzy: Gmina Świdnica, Gminny Ośrodek Pomocy Społecznej w Świdnicy, Gminna Komisja Rozwiązywania Problemów Alkoholowych w Świdnicy, Szkolne Schronisko Młodzieżowe w Lubachowie.</p> <p>Zadanie zaplanowano również w 2022 roku. Przewidziano 2 tury. Gminny Ośrodek Pomocy Społecznej w Świdnicy wydatkował na organizację wypoczynku letniego łączną kwotę: <u>40.000,00 zł.</u></p>	
Prowadzenie Punktu Konsultacyjno-Informacyjnego	<p>Punkt Konsultacyjny dla Osób Uzależnionych i Współuzależnionych funkcjonuje w Urzędzie Gminy w Świdnicy od 2010 roku. Jest czynny w każdą środę w godz. 9.00-12.00. Zatrudniony jest w nim na umowę-zlecenie terapeuta ds. uzależnień. W roku 2022 zaplanowano rozszerzenie działalności punktu o działania związane z przeciwdziałaniem przemocy w rodzinie i zatrudnienie psychologa, w związku z czym koszty związane z jego prowadzeniem w 2022 roku zwiększą się (zaplanowano 20.000 zł). Koszty funkcjonowania PK w 2021 roku wyniosły 10.000 zł.</p>	<ul style="list-style-type: none"> ➤ GOPS ➤ GKRPA ➤ Gmina Świdnica
Wspomaganie działalności instytucji, stowarzyszeń i osób fizycznych służących rozwiązywaniu problemów alkoholowych i narkomanii oraz przeciwdziałaniu przemocy	<p>Współpraca i wspieranie działalności stowarzyszeń trzeźwościowych i abstynenckich, instytucji służących rozwiązywaniu problemów alkoholowych i narkotykowych na terenie gminy oraz przeciwdziałaniu przemocy w rodzinie, w tym również dofinansowanie niezbędnych zakupów dla potrzeb ich bieżącej działalności. Koszt zadania w 2021 roku wyniósł 20.000 zł. W roku 2022 zadanie również jest planowane.</p>	<ul style="list-style-type: none"> ➤ GOPS ➤ GKRPA ➤ Gmina Świdnica
Przeciwdziałanie COVID-19	<p>Pandemia koronawirusa odbiła, jak już wspominaliśmy piętno na wszystkim. Do nowej rzeczywistości, życia z covid musieliśmy przystosować się wszyscy, także i my i nasze otoczenie. Musieliśmy również dostosować Gminny Program Profilaktyki, Rozwiązywania Problemów Alkoholowych i Przeciwdziałania Narkomanii. Zgodnie z rekomendacjami część środków została wydatkowana na wsparcie działań i przeciwdziałanie COVID (środków ochrony osobistej, środków dezynfekcyjnych).</p>	<ul style="list-style-type: none"> ➤ GOPS ➤ GKRPA ➤ GZO ➤ Gmina Świdnica

Łącznie wydatki na realizację Gminnego Programu Profilaktyki Rozwiązywania Problemów Alkoholowych i przeciwdziałania Narkomanii na 2021 rok przedstawia poniższa tabela:

Tabela 11: Wydatki na realizację Gminnego Programu Profilaktyki Rozwiązywania Problemów Alkoholowych i Przeciwdziałania Narkomanii na 2021 rok (851-Ochrona zdrowia)

2021 rok - wyszczególnienie	Nazwa zrealizowanego zadania	Wydatkowana kwota na świadczenia w 2021 roku w zł
851 - Ochrona zdrowia	Przeciwdziałanie alkoholizmowi, narkomanii i przemocy	217.419,07 zł

Źródło: opracowanie własne na podstawie danych GOPS.

Gminny Program Profilaktyki i Rozwiązywania Problemów Alkoholowych obejmuje działania służące realizacji zadań własnych gminy, które są nakierowane na zmiany postaw w społeczności lokalnej, a w szczególności wśród dzieci i młodzieży, a także osób dorosłych i starszych. Program posiada również poszczególne konkretne działania ukierunkowane na pomoc osobom z problemem alkoholowym i ich rodzinom. W Programie na rok 2022 przewidziano kontynuację zadań realizowanych w poprzednich jego edycjach, jak również podjęcie nowych przedsięwzięć, które uwzględniają potrzeby w zakresie profilaktyki uzależnień beneficjentów w różnym wieku, nie tylko dzieci i młodzieży, ale również osób dorosłych i starszych.

IX. PRZECIWDZIAŁANIE PRZEMOCY W RODZINIE

➤ Gminny Program Przeciwdziałania Przemocy w Rodzinie oraz Ochrony Ofiar Przemocy w Rodzinie Gminy Świdnica na lata 2021-2025

Rodzina jest wartością głęboko wpisaną w naturę człowieka i cenioną przez każdego z nas. To dzięki niej jest możliwy rozwój kolejnych pokoleń. To w rodzinie poznajemy świat wartości, którymi warto kierować się w życiu. To ona stanowi fundament każdego państwa. Wychowuje, uczy, daje oparcie na różnych etapach życia. Jak słusznie zauważono w preambule ogłoszonej 22 października 1983 roku Karcie Praw Rodziny "rodzina jest miejscem spotkania różnych pokoleń, które pomagają sobie wzajemnie w osiągnięciu mądrości życiowej oraz w godzeniu praw poszczególnych osób z wymaganiami życia społecznego". Obecny czas nie jest łatwy dla rodziny, a szczególnie zmieniająca się sytuacja społeczno – gospodarcza spowodowała duże przemiany w życiu człowieka. Pojawiły się zagrożenia mające wpływ na rozwój rodziny. Coraz częściej zdarzają się też sytuacje, gdy właśnie w rodzinie spotyka nas wielka krzywda - przemoc ze strony tych, którzy powinni być dla nas przykładem i ostoją miłości. Jedno wiemy na pewno – NIKT W RODZINIE NIE ZASŁUGUJE NA PRZEMOC. Aby zapobiegać tym sytuacjom niezbędne jest zaangażowanie instytucji i organizacji działających na terenie gminy.

Istnieje wiele definicji przemocy. Przyjęło się, że jeśli ktoś kogoś bije, krzywdzi, maltretuje – to jest to właśnie przemoc. Jednak kiedy dochodzi do opisanego konkretnych zdarzeń i stwierdzenia, czy dane zachowanie i traktowanie jest przemocą, wtedy okazuje się, że sprawa wcale nie jest taka prosta, ani jednoznaczna.

Ustawa z dnia 29 lipca 2005 roku o przeciwdziałaniu przemocy w rodzinie określa **przemoc** jako: **jednorazowe albo powtarzające się umyślne działanie lub zaniechanie naruszające prawa lub dobra osobiste członków rodzin, w szczególności narażające te osoby na niebezpieczeństwo utraty życia, zdrowia, naruszające ich godność, nietykalność cielesną, wolność, w tym seksualną, powodujące szkody na ich zdrowiu fizycznym lub psychicznym, a także wywołujące cierpienia i krzywdy moralne u osób dotkniętych przemocą".** Definicja przemocy, która najbardziej oddaje istotę tego zjawiska brzmi: **"Przemoc to intencjonalne działanie lub zaniechanie działania jednej osoby wobec drugiej, które wykorzystując przewagę sił narusza prawa i dobra osobiste jednostki, powodując cierpienia i szkody"**.

W celu efektywnego i zintegrowanego działania przeciw przemocy w rodzinie oraz zmniejszenia jej negatywnych następstw w życiu społecznym i rodzinnym - ustawa o przeciwdziałaniu przemocy w rodzinie z dnia 29 lipca 2005 roku, w art. 6 ust. 2 pkt 1 nakłada na każdą gminę obowiązek tworzenia systemu przeciwdziałania przemocy w rodzinie, w szczególności poprzez opracowanie i realizację programu przeciwdziałania przemocy w rodzinie oraz ochrony ofiar

przemocy w rodzinie. Należy to do zadań własnych gminy.

Gminny Program Przeciwdziałania Przemocy w Rodzinie oraz Ochrony Ofiar Przemocy w Rodzinie Gminy Świdnica na lata 2021-2025 przyjęty Uchwałą nr XXXV/351/2020 Rady Gminy Świdnica z dnia 10 grudnia 2020 roku ma przyczynić się do usprawnienia lokalnego systemu przeciwdziałania przemocy, ograniczenia w/w zjawiska, zwiększenia skuteczności działań interwencyjnych wobec osób stosujących przemoc, zwiększenia pomocy i ochrony ofiar przemocy w rodzinie oraz poprawy kondycji rodzin z terenu Gminy Świdnica.

Celem Programu jest wypracowanie sprawnego systemu przeciwdziałania przemocy w rodzinie oraz pomocy osobom i rodzinom doznającym przemocy. Adresowany jest on do wszystkich mieszkańców Gminy Świdnica, przede wszystkim ofiar przemocy w rodzinie, jej sprawców i świadków.

Program Przeciwdziałania Przemocy w Rodzinie oraz Ochrony Ofiar Przemocy w Rodzinie Gminy Świdnica na lata 2021-2025 ma za zadanie integrować i rozwijać współpracę pomiędzy instytucjami pomocowymi działającymi w Gminie Świdnica. Jego skuteczność zależy od wielu czynników, w tym m.in. dobrego rozeznania i monitorowania środowiska przez służby odpowiednio przygotowane, zajmujące się profilaktyką i wsparciem rodzin zagrożonych, kompleksowej współpracy lokalnych służb i instytucji, a przede wszystkim motywacji dokonania zmian i wyjścia z kryzysu przez rodziny dotknięte problemem przemocy. W realizacji Programu uczestniczą zatem specjaliści zaangażowani w pracę w obszarze przeciwdziałania przemocy, instytucje i organizacje zajmujące się problemem przemocy. Problematyka związana z przeciwdziałaniem przemocy w rodzinie jest bowiem zjawiskiem wielowymiarowym i wymaga zaangażowania nie tylko ze strony wszystkich służb działających w jej obszarze, ale również całego społeczeństwa.

➤ **Gminny Zespół Interdyscyplinarny ds. Przeciwdziałania Przemocy w Rodzinie**

Przemoc w rodzinie jest zjawiskiem, które – choć odwieczne – dopiero od kilku lat jest w naszym kraju przedmiotem świadomych, skoordynowanych działań zaradczych różnych służb. Gmina realizuje je m.in. poprzez Zespoły Interdyscyplinarne

W ramach realizacji Gminnego Programu Przeciwdziałania Przemocy w Rodzinie oraz Ochrony Ofiar Przemocy w Rodzinie Gminy Świdnica na lata 2021-2025 na terenie Gminy Świdnica został powołany Zespół Interdyscyplinarny. Obowiązek utworzenia Zespołu Interdyscyplinarnego, jako zadania własnego gminy wynika z Ustawy z dnia 10 czerwca 2010 roku o zmianie ustawy o przeciwdziałaniu przemocy w rodzinie oraz niektórych innych ustaw.

Zespół Interdyscyplinarny ds. Przeciwdziałania Przemocy w Rodzinie Gminy Świdnica w obecnym składzie powołany został: - **Zarządzeniem Nr 131/2016 Wójta Gminy Świdnica z dnia 25 października 2016 roku** w sprawie powołania Zespołu Interdyscyplinarnego ds. Przeciwdziałania Przemocy w Rodzinie.

Szczegółowe warunki pracy ZI w Gminie Świdnica oraz tryb i sposób powoływania i odwoływania jego członków określa **Uchwała Nr XI/73/2011 Rady Gminy Świdnica z dnia 2 czerwca 2011 roku** w sprawie określenia trybu i sposobu powoływania i odwoływania członków Zespołu Interdyscyplinarnego ds. Przeciwdziałania Przemocy w Rodzinie oraz szczegółowe warunki jego funkcjonowania. ZI w Gminie Świdnica na dzień dzisiejszy liczy 12 członków. W jego skład wchodzi przedstawiciele:

- jednostek organizacyjnych pomocy społecznej – 3 osoby
- gminnej komisji rozwiązywania problemów alkoholowych - 1 osoba
- Policji – 1 osoba
- oświaty – 2 osoby
- ochrony zdrowia – 1 osoba
- organizacji pozarządowych – 3 osoby
- kuratorzy – 1 osoba.

Członkowie Zespołu wykonują swoje zadania w ramach obowiązków służbowych i zawodowych na podstawie porozumień zawartych pomiędzy Wójtem Gminy Świdnica a podmiotami, których przedstawiciele wchodzi w skład Zespołu. Porozumienie stanowi jednocześnie formę zobowiązania do zapewnienia i stworzenia możliwości udziału w posiedzeniach i pracach zespołu lub grup roboczych wytypowanych przedstawicieli.

Zespół Interdyscyplinarny realizuje działania określone w ustawie z dnia 29 lipca 2005 roku o przeciwdziałaniu przemocy w rodzinie oraz Gminnym Programie Przeciwdziałania Przemocy w Rodzinie oraz Ochrony Ofiar Przemocy w Rodzinie Gminy Świdnica na lata 2021-2025, w szczególności są to:

- diagnozowanie problemu przemocy w rodzinie,
- podejmowanie działań w środowisku zagrożonym przemocą w rodzinie mającym na celu przeciwdziałanie temu zjawisku,
- inicjowanie interwencji w środowisku dotkniętym przemocą w rodzinie,

- rozpowszechnianie informacji o instytucjach, osobach i możliwościach udzielenia pomocy w środowisku lokalnym,
- inicjowanie działań w stosunku do osób stosujących przemoc w rodzinie.

➤ **Procedura „Niebieskie Karty”**

Zespół Interdyscyplinarny działa w oparciu o procedurę "Niebieskie Karty". Czynności w ramach procedury "Niebieskie Karty" to działania interwencyjne mające na celu zapewnienie bezpieczeństwa osobie, co do której istnieje podejrzenie, że jest dotknięta przemocą w rodzinie. Procedura została wprowadzona w życie w 2010 roku na mocy ustawy o przeciwdziałaniu przemocy w rodzinie. Rozporządzenie Rady Ministrów, szczegółowo opisujące przebieg procedury oraz wzory formularzy "Niebieskie Karty", pojawiło się dopiero jesienią 2011 roku, a realnie procedura zaczęła być stosowana w 2012 roku.

Obejmuje następujące etapy:

1. Etap 1: Wszczęcie procedury następuje przez wypełnienie formularza "Niebieska Karta – A",
2. Etap 2: W ciągu siedmiu dni formularz trafia do przewodniczącego Zespołu ds. Przeciwdziałania Przemocy w Rodzinie,
3. Etap 3: Przewodniczący Zespołu Interdyscyplinarnego uruchamia kolejne kroki szczegółowo określone w rozporządzeniu Rady Ministrów z dnia 13 września 2011 roku w sprawie procedury "Niebieskie Karty" oraz wzorów formularzy "Niebieska Karta".

Celem realizacji procedury jest dobro i bezpieczeństwo osób doznających przemocy w rodzinie, ale także skuteczna współpraca przedstawicieli różnych instytucji, które są zobowiązane do reagowania w przypadku wystąpienia przemocy domowej.

Procedura obejmuje ogół czynności podejmowanych i realizowanych przez przedstawicieli:

- jednostek pomocy społecznej
- komisji rozwiązywania problemów alkoholowych
- policji
- oświaty
- ochrony zdrowia

w związku z uzasadnionym podejrzeniem zaistnienia przemocy w rodzinie.

Procedura nie wymaga zgody osoby dotkniętej przemocą !!!

W 2021 roku do Przewodniczącego Zespołu Interdyscyplinarnego ds. Przeciwdziałania Przemocy w Rodzinie Gminy Świdnica wpłynęło 32 formularze "Niebieskie Karty – A" wszczynających procedurę, w każdym przypadku została powołana grupa robocza celem rozwiązania problemu przemocy domowej w konkretnej rodzinie.

Tabela 12: **Dane dotyczące Procedury Niebieskie Karty za 2021 rok**

Dane dotyczące Procedury "Niebieskie Karty" za 2021 roku	Dane liczbowe
<i>Liczba procedur "Niebieskie Karty -A" wszczętych w 2021 roku ogółem:, w tym</i>	32
<i>Procedura NK wszczęta przez Komendę Powiatową Policji w Świdnicy, PP w Słotwinie</i>	30
<i>Procedura NK wszczęta przez Gminny Ośrodek Pomocy Społecznej w Świdnicy</i>	2
<i>Procedura NK wszczęte przez Służbę Zdrowia</i>	0
<i>Procedura NK wszczęta przez Oświatę</i>	0
<i>Procedura NK wszczęta przez Gminną Komisję Rozwiązywania Problemów Alkoholowych w Świdnicy</i>	0
<i>Liczba sporządzonych formularzy "Niebieskie Karty – C (z ofiarą przemocy)</i>	8
<i>Liczba sporządzonych formularzy "Niebieskie Karty – D (ze sprawcą przemocy)</i>	12

Liczba zakończonych procedur NK - w związku z ustaniem przemocy, uzasadnionym przypuszczeniem o zaprzestaniu dalszego stosowania przemocy w rodzinie oraz po zrealizowaniu indywidualnego planu pomocy	28 (głównie procedury wszczęte w latach wcześniejszych)
Liczba posiedzeń Zespołu Interdyscyplinarnego ds. Przeciwdziałania Przemocy w Rodzinie	5
Liczba grup roboczych powołanych w 2021r. celu rozwiązania problemów związanych z wystąpieniem przemocy w rodzinie	32
Liczba posiedzeń grup roboczych	62

Jak wynika z powyższego w dalszym ciągu najbardziej aktywna w identyfikacji zjawiska przemocy domowej w Gminie Świdnica jest Policja.

W roku 2021 na realizację działań Gminnego Programu Przeciwdziałania Przemocy w Rodzinie i Ochrony Ofiar Przemocy w Rodzinie w budżecie GOPS wydatkowano **4.550,00 zł**. Środki zostały przeznaczone na zorganizowanie szkolenia w temacie przeciwdziałania przemocy w rodzinie, zakup materiałów biurowych dla ZI i grup roboczych, opłatę za przesyłki pocztowe.

Współpraca pomiędzy instytucjami, wymiana informacji i ustalanie wspólnych planów pomocy, stają się coraz bardziej efektywne w temacie przeciwdziałania przemocy w rodzinie. Dzięki tym wspólnym działaniom zjawisko przemocy stopniowo przestaje być tematem tabu, co przyczynia się do wzrostu świadomości społeczności naszej Gminy, a dzięki temu mieszkańcy Gminy Świdnica coraz częściej i chętniej zwracają się o pomoc i wsparcie.

X. POMOC MATERIALNA O CHARAKTERZE SOCJALNYM - STYPENDIA I ZASIŁKI SZKOLNE

Zgodnie z przepisem art. 90c ust. 2 ustawy o systemie oświaty pomoc socjalna dla uczniów realizowana jest w formie:

- stypendium szkolnego oraz
- zasiłku szkolnego.

Stypendium szkolne może otrzymać uczeń znajdujący się w trudnej sytuacji materialnej, wynikającej z niskich dochodów, w szczególności, gdy w rodzinie występuje: bezrobocie, niepełnosprawność, ciężka lub długotrwała choroba, wielodzietność, brak umiejętności wypełniania funkcji opiekuńczo-wychowawczych, alkoholizm, narkomania lub inne uzależnienia, a także gdy jest to rodzina niepełna lub wystąpiło zdarzenie losowe.

Zasiłek szkolny może być natomiast przyznany uczniowi znajdującemu się przejściowo w trudnej sytuacji materialnej z powodu zdarzenia losowego. O ile prawo do stypendium socjalnego uzależnione jest od dochodu na osobę w rodzinie ustalonym zgodnie z art. 8 ust. 1 pkt 2 ustawy o pomocy społecznej, to zasiłek szkolny może być natomiast przyznany uczniowi znajdującemu się przejściowo w trudnej sytuacji materialnej z powodu zdarzenia losowego. Można się o niego ubiegać w terminie nie dłuższym niż dwa miesiące od wystąpienia zdarzenia uzasadniającego przyznanie tego zasiłku.

Prawo do pomocy materialnej przysługuje uczniowi. Oznacza to, że osobą uprawnioną do stypendium szkolnego jest uczeń, a nie jego rodzice. Rodzice mogą co najwyżej złożyć wniosek o przyznanie tego świadczenia w przypadku gdy dziecko jest niepełnoletnie.

Tabela 13: Pomoc materialna dla uczniów: 854 - Wydatki Edukacyjna opieka wychowawcza

2021rok - wyszczególnienie	Nazwa zrealizowanego zadania	Wydatkowana kwota na świadczenia w 2021 roku w zł
854 - Edukacyjna opieka wychowawcza	Pomoc materialna dla uczniów (stypendia szkolne),	61.952,44

Źródło: opracowanie własne na podstawie danych GOPS.

XI. POZOSTAŁA DZIAŁALNOŚĆ

➤ **Pomoc Żywnościowa FEAD**

Osoby i rodziny, którym nie można udzielić pomocy ponieważ nie spełniają kryteriów dochodowych z ustawy o pomocy społecznej, ośrodek wspierał rzeczowo w postaci pomocy żywnościowej w ramach Europejskiego Programu Pomocy Żywnościowej (FEAD). Program FEAD funkcjonuje w Polsce od 2004 roku, a w Unii Europejskiej od 1987 roku. Obecnie obowiązujący Program Operacyjny POMOC ŻYWNOŚCIOWA 2021-2027 współfinansowany jest ze środków Unii Europejskiej w ramach Europejskiego Funduszu Pomocy Najbardziej Potrzebującym. Program realizowany jest w kilkumiesięcznych cyklach, w ramach których obowiązują określone zasady i możliwości korzystania ze wsparcia. Pomoc w ramach POPŻ kierowana jest do tych osób i rodzin, które z powodu niskich dochodów nie mogą zapewnić sobie/rodzinie odpowiednich produktów żywnościowych i dlatego też trafia do ograniczonej liczby osób znajdujących się w najtrudniejszej sytuacji życiowej (określonej przesłankami art. 7 ustawy o pomocy społecznej oraz poziomem dochodów odniesionych do procentowej wartości odpowiedniego kryterium dochodowego określonego w tej ustawie – których dochód nie przekracza 200% kryterium dochodowego uprawniającego do skorzystania z pomocy społecznej, stanowiąc systematyczne wsparcie. W 2021 roku w związku z dystrybucją żywności - Gminny Ośrodek Pomocy Społecznej w Świdnicy współpracował CARITAS Diecezji Świdnickiej – żywność wydawana była w Jadłodajni CARITAS w Świdnicy ul. Westerplatte 4 oraz Spółdzielnią Socjalną MITOS (dawny Polski Komitet Pomocy Społecznej) w Świdnicy – żywność wydawana była w magazynie przy ul. Wodnej 4. Z pomocy w tej formie skorzystało w 2021 roku łącznie 328 osób.

➤ **Karta Dużej Rodziny**

Ogólnopolska Karta Dużej Rodziny jest realizowana w ramach rządowego programu wspierania rodzin wielodzietnych. Zasady przyznawania Karty Dużej Rodziny określa ustawa z dnia 5 grudnia 2014 roku o Karcie Dużej Rodziny. Ogólnopolska Karta Dużej Rodziny to system zniżek dla rodzin wielodzietnych. Przysługuje niezależnie od dochodu rodzinom z przynajmniej trójką dzieci:

- w wieku do ukończenia 18 roku życia,
- w wieku do ukończenia 25 roku życia, w przypadku gdy dziecko uczy się w szkole lub w szkole wyższej,
- bez ograniczeń wiekowych, w przypadku dzieci legitymujących się orzeczeniem o umiarkowanym albo znacznym stopniu niepełnosprawności,
- rodzicom, którzy mieli na utrzymaniu co najmniej troje dzieci.

Do programu mogą przystąpić także rodziny zastępcze oraz rodzinne domy dziecka. Przyznanie Karty Dużej Rodziny jest bezpłatne, każdemu członkowi rodziny, niezależnie od dochodów. Posiadacze Karty Dużej Rodziny mogą skorzystać z różnego rodzaju zniżek i uprawnień na terenie całego kraju. W okresie od 1.01.2021r. do 31.12.2021r. wydaliśmy **128 kart** (dla porównania w roku 2018 wydano 24 karty, natomiast w 2019 – wydano tych kart 359 kart), w 2020 - 270). Na koszty obsługi rządowego programu dla rodzin wielodzietnych Karta Dużej Rodziny wydatkowano w 2021 roku kwotę **560,26zł** (zakup materiałów biurowych).

➤ **Prawo do świadczeń opieki zdrowotnej**

Zgodnie z ustawą z dnia 27 sierpnia 2004 roku o świadczeniach opieki zdrowotnej finansowanych ze środków publicznych do zadań zleconych gminy należy wydawanie decyzji, (potwierdzających prawo do świadczeń opieki zdrowotnej), w sprawach świadczeniobiorców innych niż ubezpieczeni, spełniających kryterium dochodowe w pomocy społecznej. W celu ustalenia sytuacji dochodowej i majątkowej świadczeniobiorcy, pracownik socjalny przeprowadza rodzinny wywiad środowiskowy na zasadach i w trybie określonym w przepisach o pomocy społecznej. Decyzje, potwierdzające prawo do świadczeń opieki zdrowotnej finansowanych ze środków publicznych przez okres 90 dni, wydano w 2021 roku na podstawie wywiadów środowiskowych dla 20 osób. Decyzje te są wysyłane także do NFZ.

➤ Program „Czyste Powietrze”

Ustawą z dnia 14 sierpnia 2020 roku o zmianie ustawy o biokomponentach i biopaliwach ciekłych oraz niektórych ustaw, wprowadzono zmiany do ustawy z dnia 27 kwietnia 2001 roku – Prawo ochrony środowiska. Zmiany weszły w życie z dniem 1 października 2020 roku. Zgodnie z art. 411 ust. 10g-10s ww. ustawy – wójt, burmistrz, prezydent miasta ma obowiązek wydawania zaświadczeń dla osób fizycznych, które zamierzają składać wniosek o przyznanie dofinansowania z Narodowego Funduszu Ochrony Środowiska i Gospodarki Wodnej lub z wojewódzkich funduszy ochrony środowiska i gospodarki wodnej, w ramach Priorytetowego **Programu „Czyste Powietrze”**.

Złożenie wniosku o dofinansowanie jest uwarunkowane posiadaniem takiego zaświadczenia. Zaświadczenia wydawane są w celu potwierdzenia przeciętnego miesięcznego dochodu na jednego członka gospodarstwa domowego osoby ubiegającej się o dofinansowanie. Procedurę wydawania ww. zaświadczeń Gminny Ośrodek Pomocy Społecznej w Świdnicy rozpoczął w 2020 roku. W ramach Programu wydano w 2020 roku **2 zaświadczenia, natomiast w 2021 roku tych zaświadczenie wydano 15.**

XII. KLUB ABC SENIORA

➤ Klub ABC Seniora w Bystrzycy Dolnej

Senior – w oczach wielu osób, głównie młodych, jawi się jako osoba, która albo siedzi samotnie w domu skupiona wyłącznie na serialach, albo pomaga w wychowaniu wnuków. Wbrew tym obiegowym poglądom – seniorzy w Gminie Świdnica nie zamykają się w czterech ścianach domów, lecz coraz częściej pragną móc się realizować, działać i kreatywnie spędzać wolny czas. Pragnąc sprostać ich potrzebom Gmina Świdnica od wielu lat podejmuje różne inicjatywy by seniorom żyło się jak najlepiej. Jedną z nich było utworzenie w 2019 roku **Klubu ABC Seniora** w Bystrzycy Dolnej 55 w ramach dofinansowania ze środków Programu Wieloletniego "Senior+" na lata 2015-2020.

Klub "ABC SENIORA" jest odpowiedzią na ogromne zapotrzebowanie zgłaszane przez mieszkańców naszej gminy. Powstał z myślą o osobach, które ukończyły 60 lat i chciałyby aktywnie spędzać czas. Jego działanie ma na celu promowanie zdrowego i aktywnego stylu życia wśród seniorów. Na uruchomienie Klubu pozyskane zostały środki w ramach Programu Wieloletniego "Senior+" na lata 2015-2020 w 2019 roku w kwocie: **124 790,00 zł**, wkład własny do realizacji projektu wyniósł **31.200 zł**. W 2020 roku GOPS pozyskał środki finansowe na dalsze funkcjonowanie Klubu w kwocie: **47.967,96 zł** w ramach Programu Wieloletniego "Senior+" na lata 2015-2020, wkład własny wyniósł **72.000 zł**.

Przypomnijmy: na potrzeby Klubu zostały zaadaptowane i wyposażone między innymi w meble, sprzęt AGD, sprzęt sportowy pomieszczenia na I piętrze budynku - nad Publicznym Przedszkolem w Bystrzycy Dolnej 55. Wygospodarowano salon ze stolikami, pomieszczenie do zajęć ruchowo-tanecznych i rehabilitacyjnych, jest też kuchnia i toaleta. Wszystko to wyposażone w potrzebne meble, zmywarkę, lodówkę, kuchenkę elektryczną czy szklanki i talerzyki. Tu oprócz ciekawych zajęć można wypić kawę i herbatę, zjeść ciastko, a nawet coś ugotować czy podgrzać i co najważniejsze miło razem spędzić czas.

Zgodnie z rządową dotacją w Klubie zagwarantowane są miejsca dla 20 seniorów. Nie oznacza to jednak, że mogą z niego korzystać tylko Ci, którzy złożą deklarację i zostaną wpisani na listę. Klub ma być otwarty dla wszystkich seniorów, którzy tylko zechcą spędzać w nim swój czas. Udział w zajęciach, warsztatach, wyjazdach proponowanych przez Klub „ABC Seniora” jest bezpłatny.

Od 17 lipca 2019 r. mieszkańcy gminy Świdnica w wieku 60+ otrzymali nowe, funkcjonalne miejsce do spotkań, integracji, wspólnego odpoczynku oraz do realizacji swoich planów i pomysłów. Seniorzy z Klubu ABC Seniora realizują nie tylko swoje zainteresowania i pasje, czynnie uczestnicząc w życiu społecznym i kulturalnym gminy Świdnica, ale pokazują jak wiele dobrego i pożytecznego można zdziałać będąc na emeryturze. Koszt całkowity realizacji projektu w 2021 roku wyniósł: **70.622,86 zł**

XIII. DOKUMENTY I PROGRAMY

Działania Gminnego Ośrodka Pomocy Społecznej w Świdnicy opierają się również na dokumentach programowych określających długofalowe działania w kierunku niwelowania problemów społecznych. Do powyższych dokumentów należą:

Dokumenty



Nazwa dokumentu	Uchwała przyjmująca
Strategia Rozwiązywania Problemów Społecznych Gminy Świdnica na lata 2021-2027	Uchwała nr XXXVII/368/2021 Rady Gminy Świdnica z dnia 28 stycznia 2021 roku
Gminny Program Profilaktyki, Rozwiązywania Problemów Alkoholowych i Przeciwdziałania Narkomanii na rok 2021	Uchwała nr XXXV/349/2020 Rady Gminy Świdnica z dnia 10 grudnia 2020 roku
Gminny Program Przeciwdziałania Przemocy w Rodzinie oraz Ochrony Ofiar Przemocy w Rodzinie Gminy Świdnica na lata 2021-2025	Uchwała nr XXXV/351/2020 Rady Gminy Świdnica z dnia 10 grudnia 2020 roku
Gminny Program Wspierania Rodziny na lata 2021-2023	Uchwała nr XXXV/350/2020 Rady Gminy Świdnica z dnia 10 grudnia 2020 roku

Wnioski końcowe

Rok 2021, podobnie jak 2020 był w pomocy społecznej czasem szczególnym. Podobnie jak w roku poprzednim musieliśmy zmierzyć się z wyzwaniem, którego nikt nie był w stanie przewidzieć – pandemią COVID-19. Był to w pomocy społecznej czas dużych emocji, stresu, obaw oraz – przede wszystkim wyczerpanej pracy.

Przywykliśmy już do tego w pomocy społecznej, że każdy rok niesie za sobą sporo zmian i przynosi nowości legislacyjne. Niektóre z nich są długo wyczekiwane, inne niosą za sobą niepewność, jeszcze inne spadają na pracowników pomocy społecznej nieoczekiwanie. Wszystkie zaś przynoszą najczęściej nowe obowiązki, bądź też zmianę przyjętych dotąd zasad postępowania. Rok 2021 był dla Gminnego Ośrodka Pomocy Społecznej w Świdnicy kontynuacją realizowanych zadań i prowadzonych działań wynikających z ustaw, przyjętych gminnych programów a także podejmowaniem nowych inicjatyw w zakresie rozwiązywania problemów społecznych, które są niezbędne, żeby instytucja pomocy społecznej była skuteczna, efektywna i nowoczesna. Jednakże pomoc społeczna nie jest w stanie funkcjonować i skutecznie wypełniać swoich zadań bez odpowiedniego wsparcia samorządu terytorialnego, sektora zdrowotnego, sektora bezpieczeństwa, organizacji pozarządowych, itp. Tylko stała i systematyczna współpraca oraz wzajemne zrozumienie między tymi jednostkami pozwoli na skuteczne pomaganie i wdrażanie aktywnej polityki społecznej.

Nie ulega wątpliwości, że dzisiejsza pomoc społeczna stanowi ważny element całego systemu wsparcia społecznego, jednakże nie jest w stanie funkcjonować i skutecznie wypełniać swoich zadań bez odpowiedniego wsparcia samorządu terytorialnego, sektora zdrowotnego, sektora bezpieczeństwa, organizacji pozarządowych, itp. Trudno dzisiaj przewidzieć jakie wyzwania czekają instytucje pomocy społecznej w kolejnych latach, ale jedno jest pewne lista zadań do realizacji z pewnością jeszcze się powiększy.

Sporządziła: D. Waliszak

Sprawozdanie z realizacji dochodów i wydatków Gminnego Ośrodka Pomocy Społecznej w Świdnicy za 2021 rok.

DOCHODY

Dział 852 – POMOC SPOŁECZNA

- plan - 50.000,00
- wykonanie - 57.914,74

Na ogólną kwotę osiągniętych dochodów składają się:

1. 54.311,04 na rzecz gminy
2. 403,70 na rzecz budżetu wojewody
3. 3.200,00 na rzecz budżetu państwa.

Dział 855 – RODZINA

- plan - 10.650,00
- wykonanie - 216.241,24

Na ogólną kwotę osiągniętych dochodów składają się:

1. 47.780,01 na rzecz gminy,
2. 126.952,69 na rzecz budżetu państwa,
3. 41.508,54 na rzecz wojewody.

WYDATKI

Dział 851 – OCHRONA ZDROWIA

- plan - 217.421,07
- wykonanie - 217.419,07

Środki wydatkowane w ramach rozdziału 85154 Przeciwdziałanie alkoholizmowi, innym uzależnieniom oraz przemocy na łączną kwotę 217.419,07

Dział 852 – POMOC SPOŁECZNA

- plan - 4.047.049,90
- wykonanie - 3.879.399,38

Wydatkowano na realizację poniższych zadań:

1. W ramach rozdziału 85219 - sprawowanie opieki przyznanej przez sąd ,wydatkowano - 11.565,00
- 2 W ramach rozdziału 85228 – pełnienie specjalistycznych usług opiekuńczych ,wydatkowano – 7.200,00

3. W ramach rozdziału 85202 opłacono pobyt w domu pomocy społecznej na kwotę **1.195.538,68**
4. W ramach rozdziału 85205 na przeciwdziałanie przemocy w rodzinie wydatkowano **4.550,00**
5. W ramach rozdziału 85213 opłacono składki na ubezpieczenie zdrowotne za osoby pobierające zasiłek stały w kwocie **29.881,63** (ze środków Wojewody 29.784,82)
6. W ramach rozdziału 85214 zasiłki celowe i okresowe wydatkowano **242.402,39** (ze środków Wojewody 95.438,69)
7. W ramach rozdziału 85215 wypłacono dodatki mieszkaniowe kwotę **31.429,60**
8. W ramach rozdziału 85216 wypłacono zasiłki stałe na łączną kwotę **341.164,73** (dofinansowanie z budżetu Wojewody 340.000,00)
9. W ramach rozdziału 85219 wydatkowano **1.168.978,56** (dofinansowanie z budżetu Wojewody w wysokości 259.881,80)
10. W ramach rozdziału 85228 wypłacono **544.371,77** na usługi opiekuńcze
11. W ramach rozdziału 85230 wypłacono w ramach programu "Pomoc Państwa w zakresie dożywiania" **179.251,50** (dofinansowanie z budżetu wojewody 86.400,00)
12. W ramach rozdziału 85295 wydatkowano kwotę (Program Senior+ oraz prace społecznie użyteczne) **89.586,22**

D z i a ł 8 5 4 – E D U K A C Y J N A O P I E K A W Y C H O W A W C Z A

- **plan** - **87.809,00**
- **wykonanie** - **61.952,44**

W ramach rozdziału 85415 wypłacono stypendia socjalne dla uczniów na łączną kwotę **61.952,44** (dofinansowanie z budżetu Wojewody 48.072,00).

D z i a ł 8 5 5 – R O D Z I N A

- **plan** - **25.408.801,00**
- **wykonanie** - **25.286.992,30**

Środki te zostały przeznaczone następująco:

1. W ramach rozdziału 85501 na realizację świadczenia wychowawczego wydatkowano łącznie **19.720.268,93**
2. W ramach rozdziału 85502 na zasiłki rodzinne i fundusz alimentacyjny wydatkowano łącznie - **5.051.714,84** (w tym ze środków własnych 32.209,34)
3. W ramach rozdziału 85503 wydatkowano **560,26** na koszty obsługi rządowego programu dla rodzin wielodzietnych Karta Dużej Rodziny
4. W ramach rozdziału 85513 wypłacono **116.687,52** z przeznaczeniem na składkę zdrowotną od świadczeń pielęgnacyjnych
5. W ramach rozdziału 85504 wypłacono wynagrodzenie wraz z pochodnymi dla asystenta rodziny w kwocie **69.428,98** (dofinansowanie ze środków Wojewody 2.000,00)
6. W ramach rozdziału 85508 opłacono pobyt dzieci w pieczy zastępczej na kwotę **66.481,64**
7. W ramach rozdziału 85510 opłacono pobyt dzieci w placówkach opiekuńczo-wychowawczych na kwotę **76.769,46**.

sporządziła:

Renata Obrycka