

UCHWAŁA NR LXIX/647/2022
RADY GMINY ŚWIDNICA

z dnia 27 października 2022 r.

w sprawie uchwalenia miejscowego planu zagospodarowania przestrzennego obszarów położonych we wsi
Komorów, gmina Świdnica

Na podstawie Na podstawie art. 18 ust. 2 pkt 5 ustawy z dnia 8 marca 1990r. o samorządzie gminnym (Dz. U. z 2022r., poz. 559 ze zm.), art. 20 ust. 1 i art. 27 ustawy z dnia 27 marca 2003r. o planowaniu i zagospodarowaniu przestrzennym (Dz. U. z 2022r., poz. 503 ze zm.), w związku z uchwałą nr XXII/217/2020 Rady Gminy Świdnica z dnia 27 lutego 2020 r. w sprawie przystąpienia do sporządzenia miejscowego planu zagospodarowania przestrzennego obszarów położonych we wsi Komorów, gmina Świdnica, po stwierdzeniu, że plan nie narusza ustaleń studium uwarunkowań i kierunków zagospodarowania przestrzennego Gminy Świdnica zatwierdzonego uchwałą nr XI/65/2015 Rady Gminy Świdnica z dnia 18 czerwca 2015 r., uchwała się, co następuje:

Rozdział 1.
Przepisy ogólne

§ 1.1. Uchwała się miejscowy plan zagospodarowania przestrzennego obszarów położonych we wsi Komorów, gmina Świdnica.

2. Granice obszaru objętego planem, o którym mowa w ust.1, wyznaczone są na rysunku planu.

3. Załącznikami do niniejszej uchwały są:

- 1) rysunek planu w skali 1:1000 – załączniki nr 1A i 1B – stanowiące integralną część planu;
- 2) rozstrzygnięcie o sposobie rozpatrzenia uwag do planu – załącznik nr 2;
- 3) rozstrzygnięcie o sposobie realizacji inwestycji z zakresu infrastruktury technicznej oraz zasadach ich finansowania – załącznik nr 3;
- 4) dane przestrzenne – załącznik nr 4.

§ 2. Ilekroć w uchwale i na rysunku planu jest mowa o:

- 1) **infrastrukturze technicznej** – należy przez to rozumieć obiekty, sieci, przyłącza i urządzenia związane z uzbrojeniem terenu i/lub działki;
- 2) **nieprzekraczalnej linii zabudowy** – należy przez to rozumieć nieprzekraczalną wysokość budynku podaną w metrach, na której znajduje się najwyżej położony punkt konstrukcji dachu lub stropodachu, mierzoną od średniego poziomu terenu, wyznaczonego jako średnia arytmetyczna najniższego i najwyższego poziomu terenu (mierzonego po obwodzie ścian zewnętrznych budynku); w przypadku obiektu budowlanego niebędącego budynkiem – wysokość obiektu, mierzoną od średniego poziomu istniejącego terenu, wyznaczonego jako średnia arytmetyczna najniższego i najwyższego poziomu terenu (mierzonego po obrysie obiektu) – do najwyżej położonego punktu tego obiektu;
- 3) **planie** – należy przez to rozumieć niniejszy miejscowy plan zagospodarowania przestrzennego;
- 4) **przeznaczeniu podstawowym terenu** – należy przez to rozumieć przeznaczenie, które w ramach realizacji planu będzie dominującą formą wykorzystania działki budowlanej, przekraczającą 60% jej powierzchni;
- 5) **przeznaczeniu uzupełniającym** – należy przez to rozumieć przeznaczenie inne niż podstawowe, dopuszczone do lokalizacji na danym terenie, traktowane jako uzupełnienie przeznaczenia podstawowego;
- 6) **terenie** – należy przez to rozumieć obszar o określonym rodzaju przeznaczenia i zasadach zagospodarowania, wyznaczony na rysunku planu liniami rozgraniczającymi, posiadający numer oraz symbol literowy;
- 7) **usługach** – należy przez to rozumieć działalność usługową z wykluczeniem: stacji paliw, myjni samochodowych, obsługi i napraw mechanicznych, demontażu pojazdów, usług blacharskich, lakierniczych i wulkanizacyjnych pojazdów mechanicznych usług związanych z obróbką drewna

i kamienia, działalności związanej z transportem, spedycją i logistyką, handlem hurtowym, usług pogrzebowych oraz działalności pokrewnej;

- 8) **wskaźniku zabudowy** – należy przez to rozumieć określoną w procentach wartość, stanowiącą stosunek powierzchni zabudowy wszystkich budynków zlokalizowanych na działce budowlanej do powierzchni tej działki;
- 9) **wysokość zabudowy** – należy przez to rozumieć określoną w metrach wysokość obiektu budowlanego mierzoną od najniższego poziomu gruntu w miejscu jego lokalizacji do najwyższego punktu jego konstrukcji, a dla budynków – do najwyższego punktu dachu.

Rozdział 2.

Przeznaczenie terenów oraz linie rozgraniczające tereny o różnym przeznaczeniu lub różnych zasadach zagospodarowania

§ 3. 1. Ustala się podstawowe przeznaczenie dla terenów wyznaczonych na rysunku planu liniami rozgraniczającymi i oznaczonych symbolami:

- 1) **1.R** – teren rolniczy;
- 2) **2.MN i 3.MN** – tereny zabudowy mieszkaniowej jednorodzinnej, dla których dopuszcza się jako uzupełniające przeznaczenie terenu usługi realizowane jako lokale użytkowe w budynkach mieszkalnych jednorodzinnych w rozumieniu przepisów Prawa budowlanego.

2. W ramach realizacji zabudowy i zagospodarowania terenu zgodnie z ustalonym przeznaczeniem dopuszcza się budowę obiektów towarzyszących takich jak parkingi, budynki gospodarcze, dojścia, dojazdy

3. Na całym obszarze planu, dopuszcza się realizację infrastruktury technicznej związanej z uzbrojeniem, pod warunkiem, że nie ograniczy to możliwości wykorzystania terenu w sposób określony planem.

Rozdział 3.

Zasady ochrony i kształtowania ładu przestrzennego

§ 4. Ustala się następujące wymagania dotyczące ochrony i kształtowania ładu przestrzennego:

- 1) dopuszcza się sytuowanie budynku na działce budowlanej w odległości 1,5 m od granicy lub bezpośrednio przy tej granicy z zachowaniem pozostałych ustaleń planu oraz przepisów odrębnych;
- 2) nakazuje się stosowanie na elewacji kolorów o niskiej intensywności, niepowodujących nadmiernej ekspozycji budynku w krajobrazie;
- 3) zakaz stosowania pokryć dachowych z blach trapezowych i falistych;
- 4) zakaz stosowania na elewacjach okładzin z plastikowych listew elewacyjnych typu „siding” oraz z blachy trapezowej i fałdowej;
- 5) zakaz lokalizacji blaszanych obiektów gospodarczych i blaszanych garaży.

Rozdział 4.

Zasady ochrony środowiska, przyrody i krajobrazu oraz zasady kształtowania krajobrazu

§ 5. 1. Ustala się zakaz lokalizacji przedsięwzięć mogących zawsze znacząco oddziaływać na środowisko.

2. Ustala się ochronę przed hałasem według standardów akustycznych określonych w odpowiednich przepisach odrębnych:

- 1) dla terenu oznaczonego symbolem **MN** – jak dla terenów zabudowy mieszkaniowej jednorodzinnej;
- 2) pozostałe tereny nie podlegają ochronie akustycznej.

3. Ustala się następujące zasady gospodarowania odpadami:

- 1) na obszarze objętym planem dopuszcza się magazynowanie odpadów jedynie przez ich wytwórcę, stosownie do przepisów odrębnych;
 - 2) lokalizację miejsc magazynowania ww. odpadów należy określać w oparciu o przepisy odrębne.
4. Na obszarze objętym planem nie ustala się zasad kształtowania krajobrazu.

Rozdział 5.

Zasady ochrony dziedzictwa kulturowego i zabytków, w tym krajobrazów kulturowych, oraz dóbr kultury współczesnej

§ 6. Na obszarze planu odkryte w trakcie prowadzenia prac ziemnych przedmioty, co do których istnieje przypuszczenie, iż są zabytkami, objęte są ochroną wynikającą z przepisów odrębnych.

§ 7. W granicach obszaru objętego planem nie występują obiekty zaliczane do dóbr kultury współczesnej podlegające ochronie.

Rozdział 6.

Wymagania wynikające z potrzeb kształtowania przestrzeni publicznych

§ 8. Na obszarze objętym ustaleniami planu nie występują obszary przestrzeni publicznych, wymagające ich kształtowania.

Rozdział 7.

Zasady kształtowania zabudowy oraz wskaźniki zagospodarowania terenu, maksymalna i minimalna intensywność zabudowy, minimalny udział procentowy powierzchni biologicznie czynnej, maksymalna wysokość zabudowy oraz linie zabudowy i gabaryty obiektów

§ 9. 1. Dla terenu oznaczonego na rysunku planu symbolem **1.R** ustala się zakaz zabudowy kubaturowej.

2. Dla terenu oznaczonego na rysunku planu symbolem **2.MN** ustala się:

1) nieprzekraczalną linię zabudowy zgodnie z rysunkiem planu, w odległości 8m od linii rozgraniczającej teren od strony drogi położonej poza granicami planu i oznaczoną symbolem *KDW*,

1) formę zabudowy – wolnostojącą;

2) maksymalny wskaźnik zabudowy – 30% powierzchni działki budowlanej;

3) maksymalną i minimalną intensywność zabudowy jako wskaźnik powierzchni całkowitej zabudowy w odniesieniu do powierzchni działki budowlanej:

a) minimalna – 0,05,

b) maksymalna – 0,5;

4) minimalny udział procentowy powierzchni biologicznie czynnej w odniesieniu do powierzchni działki budowlanej – 50;

5) maksymalną wysokość:

a) dla zabudowy mieszkaniowej nie więcej niż 10m,

b) dla budynków gospodarczych i garaży – 5m;

6) dachy:

a) geometria:

- dachy dwu lub wielospadowe o symetrycznym układzie głównych połaci dachowych,

- kąt nachylenia głównych połaci dachowych w granicach od 30° do 45°,

- kąt nachylenia połaci dachowych nie dotyczy lukarn, zadaszeń wejść do budynków oraz budynków gospodarczych i garażowych;

b) pokrycie:

- dachówka ceramiczna lub cementowa, łupek;

- dopuszcza się stosowanie materiałów dachówko podobnych o kolorze i fakturze imitującej dachówkę ceramiczną.

7) minimalną powierzchnię nowo wydzielanej działki budowlanej pod zabudowę mieszkaniową 800m².

3. Dla terenu oznaczonego na rysunku planu symbolem **3.MN** ustala się:

- 1) nieprzekraczalną linię zabudowy zgodnie z rysunkiem planu, w odległości 6m od linii rozgraniczającej teren z drogą położoną poza granicami planu i oznaczoną symbolem *KDW*;
- 2) formę zabudowy – wolnostojącą;
- 3) maksymalny wskaźnik zabudowy – 30% powierzchni działki budowlanej;
- 4) maksymalną i minimalną intensywność zabudowy jako wskaźnik powierzchni całkowitej zabudowy w odniesieniu do powierzchni działki budowlanej:
 - a) minimalna – 0,05,
 - b) maksymalna – 0,5;
- 5) minimalny udział procentowy powierzchni biologicznie czynnej w odniesieniu do powierzchni działki budowlanej – 50;
- 6) maksymalną wysokość:
 - a) dla zabudowy mieszkaniowej nie więcej niż 10m,
 - b) dla budynków gospodarczych i garaży – 5m;
- 7) dachy:
 - a) geometria:
 - dachy dwu lub wielospadowe o symetrycznym układzie głównych połaci dachowych,
 - kąt nachylenia głównych połaci dachowych w granicach od 30° do 45°,
 - kąt nachylenia połaci dachowych nie dotyczy lukarn, zadaszeń wejść do budynków oraz budynków gospodarczych i garażowych;
 - b) pokrycie:
 - dachówka ceramiczna lub cementowa, łupek;
 - dopuszcza się stosowanie materiałów dachówko podobnych o kolorze i fakturze imitującej dachówkę ceramiczną;
- 8) minimalną powierzchnię nowo wydzielanej działki budowlanej pod zabudowę mieszkaniową 1200m².

Rozdział 8.

Granice i sposoby zagospodarowania terenów lub obiektów podlegających ochronie, ustalonych na podstawie odrębnych przepisów, w tym terenów górniczych, a także obszarów szczególnego zagrożenia powodzią oraz obszarów osuwania się mas ziemnych, krajobrazów priorytetowych określonych w audycie krajobrazowym oraz w planach zagospodarowania przestrzennego województwa

§ 10. 1. Na obszarze objętym planem nie występują tereny górnicze, zagrożone osuwaniem się mas ziemnych oraz krajobraz priorytetowy, dla którego sporządzono audyt krajobrazowy.

2. Na obszarze objętym planem nie występują tereny zamknięte.

Rozdział 9.

Szczegółowe zasady i warunki scalania i podziału nieruchomości

§ 11. 1. Nie ustala się granic obszarów wymagających scaleń i podziałów nieruchomości.

2. Dla terenu 2.MN i 3.MN ustala się następujące zasady i warunki scalania i podziału nieruchomości:

- 1) minimalny front nowo wydzielanej działki, przylegającej do drogi - 25m,
- 2) ograniczenie ustalone w pkt 1 nie dotyczy działek położonych na łukach drogi, działek wyznaczanych pod infrastrukturę techniczną;
- 3) minimalna powierzchnia nowo wydzielanej działki:
 - a) w terenie 2.MN - 800m²,
 - b) w terenie 3.MN - 1200 m²;

- 4) kąt położenia granic działek w stosunku do pasa drogowego, do którego przylega front działki 70° - 110°;
- 5) powyższe ustalenia nie odnoszą się do działek widzialnych pod infrastrukturę techniczną.

Rozdział 10.

Szczególne warunki zagospodarowania terenów oraz ograniczenia w ich użytkowaniu, w tym zakaz zabudowy

§ 12. Na obszarze objętym planem nie ustala się szczególnych warunków zagospodarowania terenów oraz ograniczeń w ich użytkowaniu, w tym zakazu zabudowy.

Rozdział 11.

Zasady modernizacji, rozbudowy i budowy infrastruktury oraz systemów komunikacji wraz z minimalną liczbą miejsc do parkowania w tym miejsca przeznaczone na parkowanie pojazdów zaopatrzonych w kartę parkingową i sposób ich realizacji

§ 13. 1. Obsługę komunikacyjną obszaru objętego planem ustala się istniejącymi i projektowanymi drogami.

2. Dla dróg wewnętrznych, nie wyznaczonych na rysunku planu, a dopuszczonych do realizacji, ustala się:

- 1) szerokość pasa drogi wewnętrznej – minimum 6m;
- 2) dla drogi wewnętrznej nie posiadającej dwustronnego połączenia z układem dróg publicznych nakaz wyznaczenia placu do zawracania pojazdów, jak dla dróg dojazdowych, o wielkości wskazanej w przepisach odrębnych.
3. Ustala się następujące zasady realizacji miejsc parkingowych:
 - 1) minimalna liczba miejsc parkingowych na działce budowlanej:
 - a) 2 miejsca na 1 lokal mieszkalny w zabudowy mieszkaniowej jednorodzinnej,
 - b) 1 miejsce na 50m² powierzchni użytkowej usług,
 - 2) minimalna ilość miejsc parkingowych przeznaczonych na parkowanie pojazdów zaopatrzonych w kartę parkingową – nie ustala się.

§ 14. 1. Ustala się następujące zasady modernizacji, rozbudowy i budowy infrastruktury technicznej:

- 1) budowa nowych sieci infrastruktury technicznej jako podziemne, wzdłuż linii rozgraniczających teren lub wzdłuż granic działek, o ile z istniejących uwarunkowań nie wynikają inne wymagania;
- 2) dopuszcza się budowę nowych dystrybucyjnych sieci wraz z niezbędnymi urządzeniami technicznymi związanymi z uzbrojeniem terenu na całym obszarze opracowania planu;
- 3) dopuszcza się wymianę, rozbudowę i przebudowę wszystkich istniejących sieci dystrybucyjnych oraz urządzeń uzbrojenia terenu;
- 4) w zakresie gospodarowania **wodami opadowymi i roztopowymi** ustala się nakaz stosowania rozwiązań polegających na zagospodarowaniu wód opadowych i roztopowych w miejscu opadu, w szczególności poprzez gospodarcze wykorzystanie, odparowanie, rozsączenie do gruntu lub retencjonowanie na działce budowlanej wraz ze spowolnieniem ich odpływu do odbiornika;
- 5) w zakresie **zaopatrzenia w wodę**:
 - a) ustala się dostawę wody z urządzeń i sieci wodociągowej, zgodnie z przepisami odrębnymi dotyczącymi gospodarowania wodami,
 - b) dla zapewnienia wody do celów przeciwpożarowych ustala się nakaz realizacji hydrantów zgodnie z obowiązującym w tym zakresie przepisami odrębnymi,
 - c) dopuszcza się stosowanie indywidualnych ujęć, zgodnie z przepisami odrębnymi;
- 6) w zakresie **odprowadzania i oczyszczania ścieków**:
 - a) ustala się odprowadzanie do sieci kanalizacji sanitarnej,
 - b) dopuszcza się możliwość indywidualnego rozwiązania gospodarki ściekowej, zgodnie z przepisami odrębnymi.

- 7) w zakresie zaopatrzenia w **energię elektryczną** ustala się zasilanie w energię z istniejących i planowanych sieci dystrybucyjnych średniego i niskiego napięcia poprzez istniejące i projektowane stacje transformatorowe oraz linie NN;
- 8) w zakresie zaopatrzenia w **energię ciepłą** ustala się stosowanie proekologicznych wysokosprawnych urządzeń grzewczych, charakteryzujących się brakiem lub niską emisją substancji do powietrza, uwzględniając wymogi wynikające z przepisów odrębnych oraz innych aktów prawa miejscowego w sprawie ograniczeń i zakazów w zakresie eksploatacji instalacji, w których następuje spalanie paliw;
- 9) w zakresie **zaopatrzenia w gaz** dopuszcza się budowę dystrybucyjnej sieci gazowej w oparciu o obowiązujące przepisy szczególnie w zakresie systemu gazowego;
- 10) w zakresie urządzeń **infrastruktury teletechnicznej** dopuszcza się lokalizację inwestycji z zakresu łączności publicznej – w rozumieniu i na zasadach określonych w przepisach odrębnych.

2. Dopuszcza się instalowanie urządzeń wytwarzających energię elektryczną lub ciepło ze źródeł odnawialnych o mocy nie przekraczającej mocy określonej w § 10 ust. 2a ustawy o planowaniu i zagospodarowaniu przestrzennym, z wyłączeniem urządzeń wykorzystujących siłę wiatru.

Rozdział 12.

Sposoby i terminy tymczasowego zagospodarowania, urządzania i użytkowania terenów

§ 15. Nie ustala się tymczasowych sposobów zagospodarowania terenu.

Rozdział 13.

Przepisy końcowe

§ 16. Ustala się stawkę procentową służącą naliczaniu opłaty, o której mowa w art. 36 ust. 4 ustawy o planowaniu i zagospodarowaniu przestrzennym w wysokości 30%.

§ 17. Wykonanie uchwały powierza się Wójtowi Gminy Świdnica.

§ 18. Uchwała wchodzi w życie po upływie 14 dni od daty jej ogłoszenia w Dzienniku Urzędowym Województwa Dolnośląskiego.

Przewodnicząca Rady Gminy
Świdnica

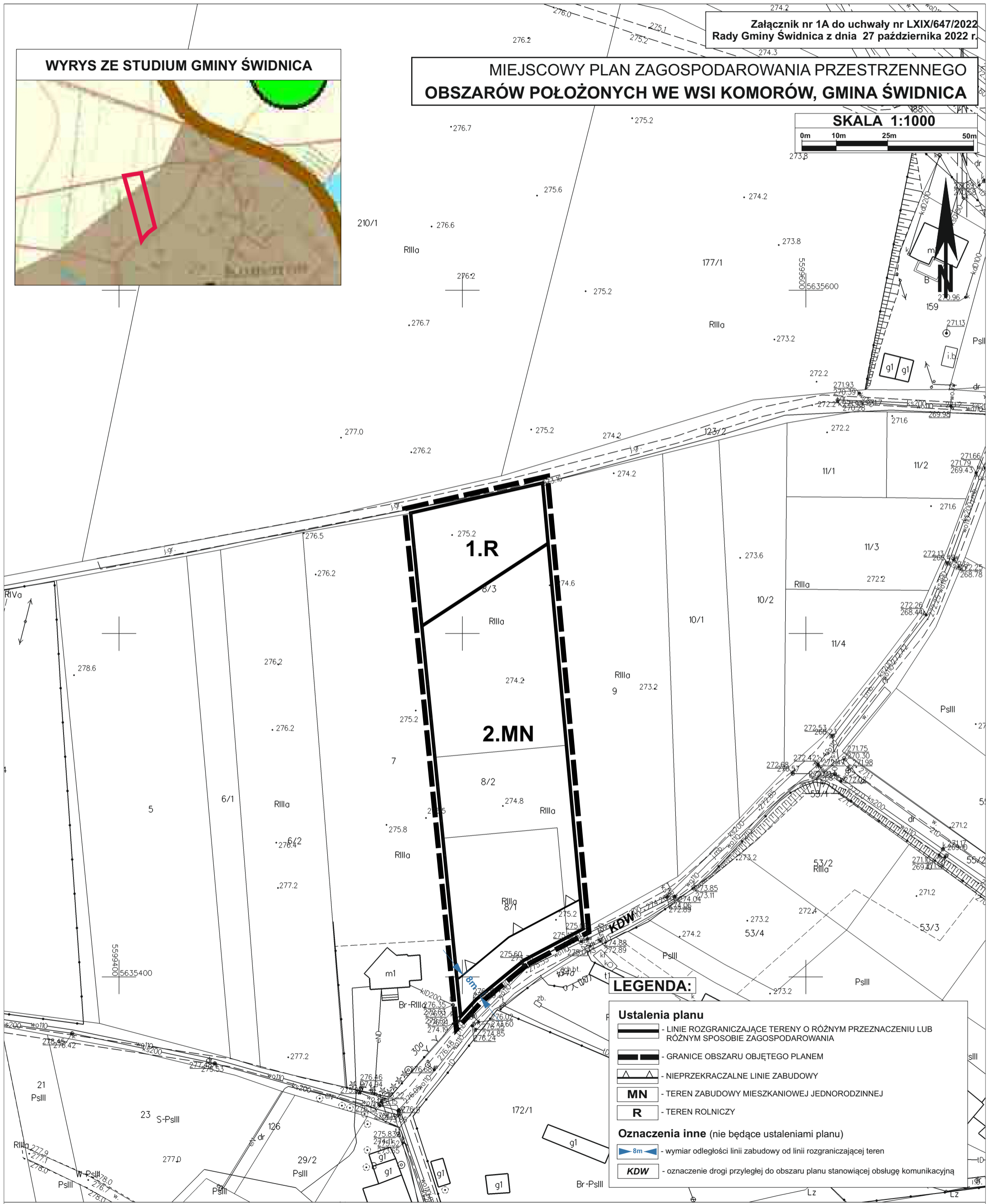
Regina Adamska

Załącznik nr 1A do uchwały nr LXIX/647/2022
 Rady Gminy Świdnica z dnia 27 października 2022 r.



MIEJSCOWY PLAN ZAGOSPODAROWANIA PRZESTRZENNEGO
 OBSZARÓW POŁOŻONYCH WE WSI KOMORÓW, GMINA ŚWIDNICA

SKALA 1:1000
 0m 10m 25m 50m



LEGENDA:

Ustalenia planu

- LINIE ROZGRANICZAJĄCE TERENY O RÓŻNYM PRZEZNACZENIU LUB RÓŻNYM SPOSOBIE ZAGOSPODAROWANIA
- GRANICE OBSZARU OBJĘTEGO PLANEM
- NIEPRZEKRACZALNE LINIE ZABUDOWY
- MN** - TEREN ZABUDOWY MIESZKANIOWEJ JEDNORODZINNEJ
- R** - TEREN ROLNICZY

Oznaczenia inne (nie będące ustaleniami planu)

- 8m - wymiar odległości linii zabudowy od linii rozgraniczającej teren
- KDW** - oznaczenie drogi przyległej do obszaru planu stanowiącej obsługę komunikacyjną

Załącznik Nr 2 do uchwały Nr LXIX/647/2022

Rady Gminy Świdnica

z dnia 27 października 2022 r.

Rozstrzygnięcie o sposobie rozpatrzenia uwag do projektu miejscowego planu zagospodarowania przestrzennego obszarów położonych we wsi Komorów, gmina Świdnica

Nie uwzględnia się uwagi wniesionej pismem z dnia 7 września 2022 r., w zakresie wprowadzenia do projektu planu zapisów umożliwiających zabudowę na terenie działki nr 8/3, ponieważ zabudowa mieszkaniowa w granicach działki 8/3 została ustalona wyłącznie na terenach, na których takie zagospodarowanie dopuszcza studium gminy oraz na gruntach nie wymagających zgody na zmianę przeznaczenia gruntów rolnych na cele nierolnicze zgodnie z przepisami odrębnymi.

Załącznik Nr 3 do uchwały Nr LXIX/647/2022

Rady Gminy Świdnica

z dnia 27 października 2022 r.

Informacje o sposobie realizacji, zapisanych w planie, inwestycji z zakresu infrastruktury technicznej należących do zadań własnych gminy oraz zasadach ich finansowania.

Inwestycje z zakresu infrastruktury technicznej, które należą do zadań własnych gminy będą finansowane z budżetu gminy, w tym ze środków pozyskiwanych z funduszy Unii Europejskiej, a także innych środków zewnętrznych.

Załącznik Nr 4 do uchwały Nr LXIX/647/2022
Rady Gminy Świdnica
z dnia 27 października 2022 r.
Zalacznik4.gml

Uzasadnienie

Projekt miejscowego planu sporządzony został na podstawie uchwały nr XXII/217/2020 Rady Gminy Świdnica z dnia 27 lutego 2020 r. w sprawie przystąpienia do sporządzenia miejscowego planu zagospodarowania przestrzennego obszarów położonych we wsi Komorów, gmina Świdnica. Stanowi on w swoich granicach zmianę miejscowego planu zagospodarowania przestrzennego dla obszaru położonego w obrębie wsi Komorów, zatwierdzonego uchwałą nr LXI/519/2014 Rady Gminy Świdnica z dnia 27 sierpnia 2014 r. – Dz. Urz. Woj. Dol. z dnia 9 września 2014r., poz. 3756. Tereny objęte zmianą w obowiązującym planie przeznaczone są w części pod zabudowę mieszkaniową jednorodzinną i pod tereny rolne. Zmiana przedmiotowego planu ma na celu umożliwienie realizacji zabudowy mieszkaniowej jednorodzinnej.

Obszar objęty planem miejscowym stanowi własność osób fizycznych, na wniosek których przystąpiono do sporządzenia miejscowego planu zagospodarowania przestrzennego.

Przed przystąpieniem do opracowania planu wykonano niezbędne analizy zasadności przystąpienia do sporządzenia planu i stopnia zgodności przewidywanych rozwiązań planu z ustaleniami Studium.

Przedmiotowa zmiana planu zgodna jest z wynikami Analizy zmian w zagospodarowaniu przestrzennym Gminy Świdnica, zatwierdzonej uchwałą nr L/371/2013 Rady Gminy Świdnica z dnia 10 października 2013r. i stanowi obszary wskazane do objęcia planem jako lokalne zmiany – wg bieżących potrzeb gminy.

W granicach planu nie występują obszary szczególnego zagrożenia powodzią, tereny górnicze oraz zagrożone osuwaniem się mas ziemnych oraz tereny zamknięte.

Plan ustala zasady realizacji miejsc parkingowych w granicach działki budowlanej, z uwagi na przeznaczenie terenu wyłącznie pod zabudowę mieszkaniową i małą powierzchnię terenu objętego planem odstąpiono od ustalenia ilości miejsc parkingowych dla pojazdów zaopatrzonych w kartę parkingową.

Zgodnie z przyjętymi w planie założeniami dopuszcza się trwałą adaptację, wymianę i rozbudowę wszystkich istniejących sieci oraz urządzeń uzbrojenia terenu.

Plan zapewnia optymalne wykorzystanie terenu, zgodnie z uwarunkowaniami własnościowymi, przyrodniczymi i ekologicznymi.

Oprócz ustaleń dotyczących możliwości zagospodarowania terenu plan wprowadza również ustalenia ukierunkowane na ochronę środowiska. W wyniku przeprowadzonej oceny oddziaływania na środowisko określono, że realizacja ustaleń planu może spowodować zmniejszenie powierzchni biologicznie czynnej w przypadku powstania nowej zabudowy, a także zmniejszenie infiltracji wód opadowych do wód podziemnych. Oceniono, że w przypadku nawet pełnej realizacji ustaleń projektu planu emisja tlenków węgla, pyłów i produktów spalania złożonych związków organicznych nie przekroczy dopuszczalnych norm. Należy zauważyć, że ustalenia projektu planu nie przyczynią się do istotnych zmian warunków środowiskowych dla terenów przyległych, przewidywane zmiany na terenach opracowania nie spowodują wzrostu zagrożenia środowiska.

Projekt planu miejscowego został opracowany na podstawie ustaleń Studium uwarunkowań i kierunków zagospodarowania przestrzennego Gminy Świdnica zatwierdzonego uchwałą nr XI/65/2015 Rady Gminy Świdnica z dnia 18 czerwca 2015r., nie naruszając jego ustaleń.

Równocześnie studium stanowi, że w planach miejscowych dopuszcza się korekty przebiegu granic obszarów funkcjonalnych w pasie o szerokości do 50 m, o ile nie spowoduje to negatywnego oddziaływania na obszary chronione. W projekcie planu w granicach terenu 2.MN skorzystano z tego dopuszczenia spełniając wszystkie warunki określone w studium. Projekt uwzględnia także ustalenia dotyczące zasad kształtowania zabudowy i wskaźniki urbanistyczne.

Do dokumentacji formalno prawnej planu zostały dołączone:

-Prognoza oddziaływania na środowisko dotycząca miejscowego planu zagospodarowania przestrzennego obszarów położonych we wsi Komorów, gmina Świdnica;

-Prognoza skutków finansowych uchwalenia miejscowego planu zagospodarowania przestrzennego obszarów położonych we wsi Komorów, gmina Świdnica.

Wykonana w prognozie finansowej analiza, wykazała dodatni wynik finansowy przedsięwzięcia. Zgodnie

z art. 17 pkt 1 i 2 ustawy o planowaniu i zagospodarowaniu przestrzennym podano do publicznej wiadomości o przystąpieniu do opracowania projektu planu i możliwości składania wniosków do ww. dokumentu. W okresie zbierania wniosków do planu, tj. 22 czerwca 2020r. nie wpłynęły żadne wnioski.

Stosowanie do wymogów art. 17 pkt 6 ustawy o planowaniu i zagospodarowaniu przestrzennym, a także zgodnie z przepisami odrębnymi projekt omawianego planu został przedłożony do zaopiniowania i uzgodnienia.

W granicach planu występują grunty klasy RIIIb o powierzchni 0,1870ha. Po przeanalizowaniu wszystkich warunków art. 7 ust. 2a ustawy z dnia 3 lutego 1995r. o ochronie gruntów rolnych i leśnych (Dz. U. z 2021 poz. 1326), stwierdza się, iż omawiany teren spełnia je łącznie, zatem zmiana planu nie wymaga uzyskania zgody na zmianę przeznaczenia gruntów rolnych na cele nie rolnicze.

Na podstawie art. 17 pkt 11 ustawy o planowaniu i zagospodarowaniu przestrzennym oraz art. 39 ust. 1 ustawy z dnia 3 października 2008 r. o udostępnianiu informacji o środowisku i jego ochronie, udziale społeczeństwa w ochronie środowiska oraz o ocenach oddziaływania na środowisko, podano do publicznej wiadomości informację o wyłożeniu do publicznego wglądu projektu miejscowego planu zagospodarowania przestrzennego obszarów położonych we wsi Komorów, gmina Świdnica wraz z prognozą oddziaływania na środowisko.

Wyłożenie trwało od 19 sierpnia 2022r. do 8 września 2022r. Dyskusja publiczna nad przyjętymi w projekcie planu miejscowego rozwiązaniami odbyła się 30 sierpnia 2022r. W nieprzekraczalnym terminie 14 dni od dnia zakończenia okresu wyłożenia, tj. do dnia 22 września 2022r. do projektu planu wpłynęła jedna uwaga. Uwaga w zakresie dopuszczenia dla dz. nr 8/3 obr. Komorów obsługi komunikacyjnej z drogi gruntowej dz. nr 123/2, stanowiącej własność gminy Świdnica – uznana została za bezzasadną, gdyż zapisy projektu planu nie ograniczają możliwości obsługi komunikacyjnej z terenów dróg przyległych. Natomiast w zakresie wprowadzenia do projektu planu zapisów umożliwiających zabudowę na terenie działki nr 8/3 – uwagi nie uwzględniono, ponieważ zabudowa mieszkaniowa w granicach działki 8/3 została ustalona wyłącznie na terenach, na których takie zagospodarowanie dopuszcza studium gminy oraz na gruntach nie wymagających zgody na zmianę przeznaczenia gruntów rolnych na cele nierolnicze zgodnie z przepisami odrębnymi.

Wobec spełnienia wymogów formalnych w myśl przepisów ustawy z dnia 27 marca 2003r. o planowaniu i zagospodarowaniu przestrzennym (Dz. U. z 2022r. poz. 503 ze zm.) zaistniały okoliczności prawne pozwalające na uchwalenie planu i zakończenie procedury formalno-prawnej sporządzenia miejscowego planu zagospodarowania przestrzennego.

Mając powyższe na uwadze, zasadne jest w pełni uchwalenia przedmiotowego planu.