

**UCHWAŁA NR LXXVI/727/2023
RADY GMINY ŚWIDNICA**

z dnia 2 marca 2023 r.

**w sprawie uchwalenia miejscowego planu zagospodarowania przestrzennego obszaru położonego we wsi
Boleścin, gmina Świdnica**

Na podstawie art. 18 ust. 2 pkt 5 ustawy z dnia 8 marca 1990 r. o samorządzie gminnym (Dz. U. z 2023 r. poz. 40) w związku z art. 14 ust. 1 i 27 ustawy z dnia 27 marca 2003 r. o planowaniu i zagospodarowaniu przestrzennym (Dz. U. z 2022 r. poz. 503 z późn. zm.), w związku z uchwałą nr XXI/211/2020 Rady Gminy Świdnica z dnia 27 lutego 2020 r. w sprawie przystąpienia do sporządzenia miejscowego planu zagospodarowania przestrzennego obszaru położonego we wsi Boleścin, gmina Świdnica, po stwierdzeniu, że plan nie narusza ustaleń studium uwarunkowań i kierunków zagospodarowania przestrzennego Gminy Świdnica zatwierdzonego uchwałą nr XI/65/2015 Rady Gminy Świdnica z dnia 18 czerwca 2015 r., uchwała się co następuje:

**Rozdział 1.
Przepisy ogólne**

§ 1. 1. Uchwała się miejscowy plan zagospodarowania przestrzennego obszaru położonego we wsi Boleścin, gmina Świdnica.

2. Granice obszaru objętego planem, o którym mowa w ust.1, wyznaczone są na rysunku planu.

3. Załącznikami do niniejszej uchwały są:

- 1) rysunek planu w skali 1:1000 – załącznik nr 1 – stanowiący integralną część planu;
- 2) rozstrzygnięcie o sposobie rozpatrzenia uwag do planu – załącznik nr 2;
- 3) rozstrzygnięcie o sposobie realizacji inwestycji z zakresu infrastruktury technicznej oraz zasadach ich finansowania – załącznik nr 3;
- 4) dane przestrzenne – załącznik nr 4.

§ 2. Ilekroć w uchwale i na rysunku planu jest mowa o:

- 1) **maksymalnej wysokości zabudowy** – należy przez to rozumieć nieprzekraczalną wysokość budynku podaną w metrach i mierzoną od średniego poziomu istniejącego terenu, wyznaczonego jako średnia arytmetyczna najniższego i najwyższego poziomu terenu (mierzonego po obwodzie ścian zewnętrznych budynku) do najwyższej położonej kalenicy dachu / krawędzi dachu / atyki; w przypadku obiektu budowlanego niebędącego budynkiem – wysokość obiektu, mierzoną od średniego poziomu istniejącego terenu, wyznaczonego jako średnia arytmetyczna najniższego i najwyższego poziomu terenu (mierzonego po obrysie obiektu) – do najwyższej położonego punktu tego obiektu;
- 2) **nieprzekraczalnej linii zabudowy** – należy przez to rozumieć linię wyznaczoną na rysunku planu, która nie może być przekroczona przy usytuowaniu zewnętrznej ściany głównej bryły budynku lub obiektu budowlanego, z wyjątkiem schodów zewnętrznych oraz wysuniętych maksymalnie o 1,5 m podcieni, wykuszy, balkonów, gzymsów i innych elementów wystroju elewacji;
- 3) **planie** – należy przez to rozumieć niniejszy miejscowy plan zagospodarowania przestrzennego;
- 4) **przeznaczeniu podstawowym terenu** – należy przez to rozumieć przeznaczenie, które w ramach realizacji planu będzie dominującą formą wykorzystania działki budowlanej, przekraczającą 60% jej powierzchni, chyba że ustalenia szczegółowe stanowią inaczej;
- 5) **przeznaczeniu uzupełniającym** – należy przez to rozumieć przeznaczenie inne niż podstawowe, dopuszczone do lokalizacji na danym terenie, traktowane jako uzupełnienie przeznaczenia podstawowego;
- 6) **terenie** – należy przez to rozumieć obszar o określonym rodzaju przeznaczenia i zasadach zagospodarowania, wyznaczony na rysunku planu liniami rozgraniczającymi, posiadający numer oraz symbol literowy;
- 7) **usługach towarzyszących** – należy przez to rozumieć lokale użytkowe w budynkach mieszkalnych jednorodzinnych w rozumieniu przepisów Prawa budowlanego, obejmujące działalności gospodarcze

z zakresu: handlu detalicznego, biur, poradni medycznych i pracowni medycznych, opieki nad dziećmi, pracowni artystycznych, projektowych, oraz usług typu nieuciążliwego dla funkcji mieszkaniowej, w tym: zakład szewski, krawiecki, rymarski, fotograficzny, introligatorski, poligraficzny, jubilerski, fryzjerski, kosmetyczny, zegarmistrzowski, naprawy sprzętu AGD, studia wizażu, solaria, gabinety masażu, itp.;

- 8) **wskaźniku zabudowy** – należy przez to rozumieć określoną w procentach sumę powierzchni zabudowy wszystkich obiektów budowlanych z wyłączeniem masztów i słupów zlokalizowanych w obszarze działki budowlanej do powierzchni działki budowlanej, przy czym dla budowli powierzchnię zabudowy należy przyjąć jako rzut poziomy przegród zewnętrznych lub dachu.

Rozdział 2.

Przeznaczenie terenów oraz linie rozgraniczające tereny o różnym przeznaczeniu lub różnych zasadach zagospodarowania

§ 3. 1. Ustala się podstawowe przeznaczenie dla terenu wyznaczonego na rysunku planu liniami rozgraniczającymi i oznaczonego symbolem:

- 1) **1.MN** – teren zabudowy mieszkaniowej jednorodzinnej, dla którego dopuszcza się jako uzupełniające przeznaczenie terenu:
 - a) usługi towarzyszące,
 - b) zieleni urządzonej,
 - c) drogi wewnętrzne.
- 2) **2.KDW** – teren drogi wewnętrznej.

2. Ustala się jako zgodne z planem zachowanie istniejących oraz lokalizację nowych potoków i rowów melioracyjnych jako elementów zagospodarowania wszystkich terenów, dopuszcza się ich zarurowanie zgodnie z przepisami odrębnym.

3. W ramach realizacji zabudowy i zagospodarowania terenu zgodnie z ustalonym przeznaczeniem dopuszcza się budowę obiektów towarzyszących: parkingów, garaży, budynków gospodarczych w tym wiat, obiektów małej architektury, dojść, dojazdów do działek budowlanych.

4. Na całym obszarze planu dopuszcza się realizację infrastruktury technicznej związanej z uzbrojeniem pod warunkiem, że nie ograniczy to możliwości wykorzystania terenu w sposób określony planem.

Rozdział 3.

Zasady ochrony i kształtowania ładu przestrzennego

§ 4. Ustala się następujące wymagania dotyczące ochrony i kształtowania ładu przestrzennego:

- 1) nakaz sytuowania budynków prostopadle lub równolegle do bocznych granic działki budowlanej lub do nieprzekraczalnej linii zabudowy;
- 2) dopuszcza się sytuowanie budynku na działce budowlanej w odległości 1,5 m od granicy lub bezpośrednio przy tej granicy z zachowaniem pozostałych ustaleń planu oraz przepisów odrębnych;
- 3) zakaz stosowania pokryć dachowych z blach trapezowych i falistych;
- 4) zakaz stosowania elewacji z blachy trapezowej i fałdowej;
- 5) zakaz stosowania na elewacjach okładzin z tworzyw sztucznych;
- 6) zakaz lokalizacji blaszanych obiektów gospodarczych i blaszanych garaży.

Rozdział 4.

Zasady ochrony środowiska, przyrody i krajobrazu oraz zasady kształtowania krajobrazu

§ 5. 1. Ustala się zakaz lokalizacji przedsięwzięć mogących potencjalnie i zawsze znacząco oddziaływać na środowisko.

2. Dla terenu oznaczonego symbolem **MN** ustala się wymóg zachowania wartości dopuszczalnych poziomów hałasu w środowisku, jak dla terenów zabudowy mieszkaniowej jednorodzinnej.

3. Ustala się następujące zasady gospodarowania odpadami:

- 1) na obszarze objętym planem dopuszcza się magazynowanie odpadów jedynie przez ich wytwórcę, stosownie do przepisów odrębnych;
- 2) lokalizację miejsc magazynowania ww. odpadów należy określać w oparciu o przepisy odrębne.
4. Na obszarze objętym planem nie ustala się zasad kształtowania krajobrazu.

Rozdział 5.

Zasady ochrony dziedzictwa kulturowego i zabytków, w tym krajobrazów kulturowych, oraz dóbr kultury współczesnej

§ 6. 1. W obszarze planu nie występują zabytki nieruchome oraz zewidencjonowane stanowiska archeologiczne.

2. Na obszarze planu odkryte w trakcie prowadzenia prac ziemnych przedmioty, co do których istnieje przypuszczenie, iż są zabytkami, objęte są ochroną wynikającą z przepisów odrębnych dotyczących ochrony zabytków i opieki nad zabytkami.

§ 7. W granicach obszaru objętego planem nie występują obiekty zaliczane do dóbr kultury współczesnej podlegające ochronie.

Rozdział 6.

Wymagania wynikające z potrzeb kształtowania przestrzeni publicznych

§ 8. Na obszarze objętym ustaleniami planu nie występują obszary przestrzeni publicznych, wymagające ich kształtowania

Rozdział 7.

Zasady kształtowania zabudowy oraz wskaźniki zagospodarowania terenu, maksymalna i minimalna intensywność zabudowy, minimalny udział procentowy powierzchni biologicznie czynnej, maksymalna wysokość zabudowy oraz linie zabudowy i gabaryty obiektów

§ 9. 1. Dla terenu oznaczonego na rysunku planu symbolem 1.MN ustala się:

- 1) nieprzekraczalną linię zabudowy zgodnie z rysunkiem planu, w odległości 6 m od linii rozgraniczającej tereny z drogą wewnętrzną oznaczoną symbolami 2.KDW;
- 2) formę zabudowy – wolnostojącą;
- 3) maksymalny wskaźnik zabudowy – 30%;
- 4) maksymalną i minimalną intensywność zabudowy jako wskaźnik powierzchni całkowitej zabudowy w odniesieniu do powierzchni działki budowlanej:
 - a) minimalna – 0,05,
 - b) maksymalna – 0,3;
- 5) minimalny udział procentowy powierzchni biologicznie czynnej w odniesieniu do powierzchni działki budowlanej – 35%;
- 6) maksymalną wysokość:
 - a) dla zabudowy mieszkaniowej – 10,0 m,
 - b) dla budynków gospodarczych i garaży – 5,0 m;
- 7) dachy:
 - a) geometria:
 - dachy dwu lub wielospadowe o symetrycznym układzie głównych połaci dachowych,
 - kąt nachylenia głównych połaci dachowych w granicach od 30° do 45°,
 - kąt nachylenia połaci dachowych nie dotyczy lukarn, zadaszeń wejść do budynków oraz budynków gospodarczych i garażowych;
 - b) pokrycie:
 - dachówka ceramiczna lub cementowa, łupek;

- dopuszcza się stosowanie materiałów dachówko podobnych o kolorze i fakturze imitującej dachówkę ceramiczną.

8) minimalna powierzchnia nowo wydzielanej działki budowlanej 1000 m².

2. Dla terenów oznaczonych na rysunku planu symbolem **2.KDW** ustala się szerokość w liniach rozgraniczających 8 m i 2m na poszarzenie istniejącej drogi KDW położonej poza granicami planu, zgodnie z rysunkiem planu.

Rozdział 8.

Granice i sposoby zagospodarowania terenów lub obiektów podlegających ochronie, ustalonych na podstawie odrębnych przepisów, w tym terenów górniczych, a także obszarów szczególnego zagrożenia powodzią oraz obszarów osuwania się mas ziemnych, krajobrazów priorytetowych określonych w audycie krajobrazowym oraz w planach zagospodarowania przestrzennego województwa

§ 10. 1. Na obszarze objętym planem nie występują obszary szczególnego zagrożenia powodzią, tereny górnicze, zagrożone osuwaniem się mas ziemnych oraz krajobraz priorytetowy.

2. Na obszarze objętym planem nie występują tereny zamknięte.

Rozdział 9.

Szczegółowe zasady i warunki scalania i podziału nieruchomości

§ 11. 1. Nie ustala się granic obszarów wymagających scaleń i podziałów nieruchomości.

2. Ustala się następujące zasady i warunki scalania i podziału nieruchomości:

- 1) minimalny front nowo wydzielanej działki, przylegającej do drogi - 20m,
- 2) ograniczenie ustalone w pkt 1 nie dotyczy działek położonych na łukach drogi lub w głębi terenu, do którego poprowadzono dojazd o min. szerokości 3,5 m, przy czym powierzchnia dojazdu wchodzi w skład powierzchni działki,
- 3) minimalna powierzchnia nowo wydzielanej działki 1000m²;
- 4) kąt położenia granic działek w stosunku do pasa drogowego do którego przylega front działki 70° - 110°;
- 5) powyższe ustalenia nie odnoszą się do działek wydzielanych pod infrastrukturę techniczną i drogi.

Rozdział 10.

Szczególne warunki zagospodarowania terenów oraz ograniczenia w ich użytkowaniu, w tym zakaz zabudowy

§ 12. Na obszarze objętym planem nie ustala się szczególnych warunków zagospodarowania terenów oraz ograniczeń w ich użytkowaniu, w tym zakazu zabudowy.

Rozdział 11.

Zasady modernizacji, rozbudowy i budowy infrastruktury oraz systemów komunikacji wraz z minimalną liczbą miejsc do parkowania w tym miejsca przeznaczone na parkowanie pojazdów zaopatrzonych w kartę parkingową i sposób ich realizacji

§ 13. 1. Obsługę komunikacyjną obszaru objętego planem ustala się istniejącymi i projektowanymi drogami.

2. Ustala się następujące zasady realizacji miejsc parkingowych:

- 1) minimalna liczba miejsc parkingowych na działce budowlanej:
 - a) dla zabudowy mieszkaniowej jednorodzinnej – 2 miejsca na 1 lokal mieszkalny;
 - b) dla usług – 1 miejsce na każde rozpoczęte 50 m² powierzchni użytkowej budynku, jednak nie mniej niż 1;
- 2) minimalna ilość miejsc parkingowych przeznaczonych na parkowanie pojazdów zaopatrzonych w kartę parkingową – nie ustala się.

§ 14. 1. Ustala się następujące zasady modernizacji, rozbudowy i budowy infrastruktury technicznej:

- 1) budowa nowych sieci infrastruktury technicznej jako podziemne, wzdłuż linii rozgraniczających teren lub wzdłuż granic działek, o ile z istniejących uwarunkowań nie wynikają inne wymagania.
- 2) dopuszcza się budowę napowietrznej sieci elektroenergetycznej oświetlenia ulicznego;

- 3) dopuszcza się budowę nowych dystrybucyjnych sieci wraz z niezbędnymi urządzeniami technicznymi związanymi z uzbrojeniem terenu na całym obszarze opracowania planu;
- 4) dopuszcza się wymianę, rozbudowę i przebudowę wszystkich istniejących sieci dystrybucyjnych oraz urządzeń uzbrojenia terenu;
- 5) w zakresie gospodarowania **wodami opadowymi i roztopowymi** ustala się nakaz stosowania rozwiązań polegających na zagospodarowaniu wód opadowych i roztopowych w miejscu opadu, w szczególności poprzez gospodarcze wykorzystanie, odparowanie, rozsączanie do gruntu lub retencjonowanie na działce budowlanej wraz ze spowolnieniem ich odpływu do odbiornika;
- 6) w zakresie **zaopatrzenia w wodę**:
 - a) ustala się dostawę wody z urządzeń i sieci wodociągowej, zgodnie z przepisami odrębnymi dotyczącymi gospodarowania wodami;
 - b) dla zapewnienia wody do celów przeciwpożarowych ustala się nakaz realizacji hydrantów zgodnie z obowiązującym w tym zakresie przepisami odrębnymi;
- 7) w zakresie **odprowadzania i oczyszczania ścieków**:
 - a) ustala się odprowadzanie do sieci kanalizacji sanitarnej;
 - b) dopuszcza się możliwość indywidualnego rozwiązania gospodarki ściekowej, zgodnie z przepisami odrębnymi;
- 8) w zakresie zaopatrzenia w **energię elektryczną** ustala się zasilanie w energię z istniejących i planowanych sieci dystrybucyjnych średniego i niskiego napięcia poprzez istniejące i projektowane stacje transformatorowe oraz linie NN z dopuszczeniem stosowania indywidualnych rozwiązań proekologicznych;
- 9) w zakresie zaopatrzenia w **energię cieplną** ustala się stosowanie proekologicznych wysokosprawnych urządzeń grzewczych, charakteryzujących się brakiem lub niską emisją substancji do powietrza, uwzględniając wymogi wynikające z przepisów odrębnych oraz innych aktów prawa miejscowego w sprawie ograniczeń i zakazów w zakresie eksploatacji instalacji, w których następuje spalanie paliw;
- 10) w zakresie **zaopatrzenia w gaz** dopuszcza się budowę dystrybucyjnej sieci gazowej w oparciu o obowiązujące przepisy szczególne w zakresie systemu gazowego, z dopuszczeniem zaopatrzenia w gaz z instalacji zbiornikowych;
- 11) w zakresie urządzeń **infrastruktury teletechnicznej** dopuszcza się lokalizację inwestycji z zakresu łączności publicznej – w rozumieniu i na zasadach określonych w przepisach odrębnych.
 2. Dopuszcza się instalowanie urządzeń wytwarzających energię elektryczną lub ciepło ze źródeł odnawialnych z wyłączeniem:
 - 1) urządzeń wolnostojących o mocy większej niż określona w ustawie o planowaniu i zagospodarowaniu przestrzennym;
 - 2) urządzeń wykorzystujących siłę wiatru.

Rozdział 12.

Sposoby i terminy tymczasowego zagospodarowania, urządzania i użytkowania terenów

§ 15. Nie ustala się tymczasowych sposobów zagospodarowania terenu.

Rozdział 13.

Przepisy końcowe

§ 16. Ustala się stawkę procentową służącą naliczaniu opłaty, o której mowa w art. 36 ust. 4 ustawy o planowaniu i zagospodarowaniu przestrzennym w wysokości 30 %.

§ 17. Wykonanie uchwały powierza się Wójtowi Gminy Świdnica.

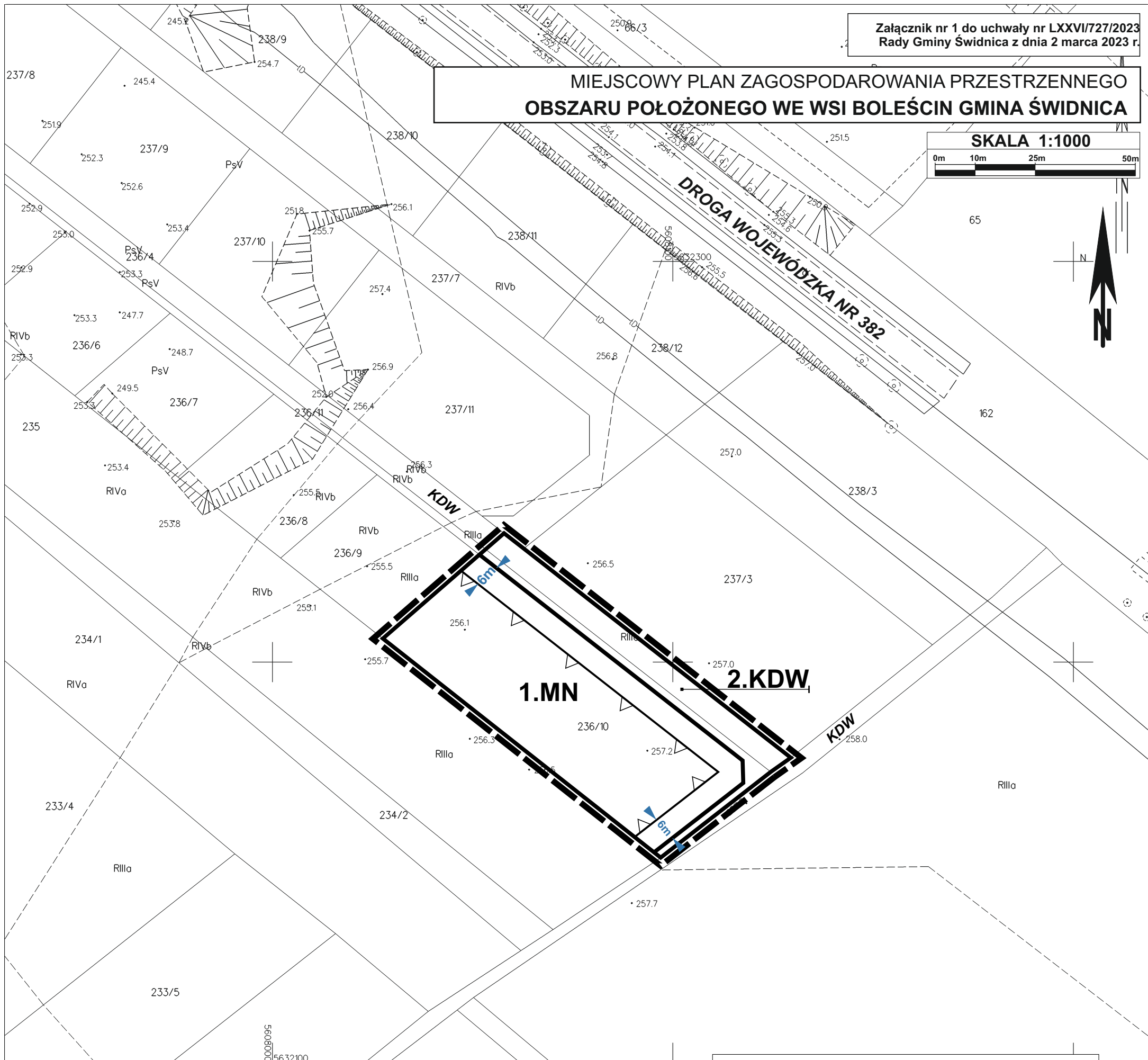
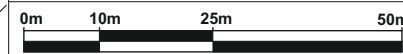
§ 18. Uchwała wchodzi w życie po upływie 14 dni od daty jej ogłoszenia w Dzienniku Urzędowym Województwa Dolnośląskiego.

Przewodnicząca Rady Gminy
Świdnica

Regina Adamska

MIEJSCOWY PLAN ZAGOSPODAROWANIA PRZESTRZENNEGO
OBSZARU POŁOŻONEGO WE WSI BOLEŚCIN GMINA ŚWIDNICA

SKALA 1:1000



LEGENDA:

Ustalenia planu

- LINIE ROZGRANICZAJĄCE TERENY O RÓŻNYM PRZEZNACZENIU LUB RÓŻNYM SPOSOBIE ZAGOSPODAROWANIA

- GRANICE OBSZARU OBJĘTEGO PLANEM

- NIEPRZEKRACZALNE LINIE ZABUDOWY

MN - TEREN ZABUDOWY MIESZKANIOWEJ JEDNORODZINNEJ

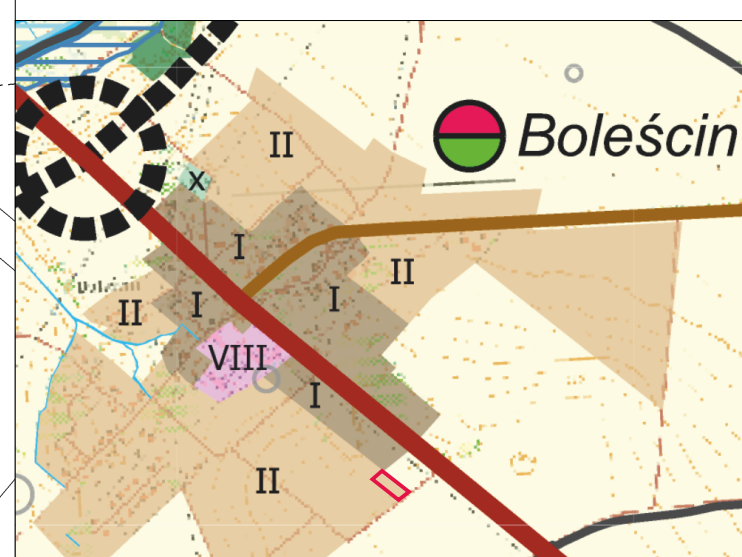
KDW - TEREN DROGI WEWNĘTRZNEJ

Oznaczenia inne (nie będące ustaleniami planu)

6 m - wymiar odległości linii zabudowy od linii rozgraniczającej teren

KDW - oznaczenie drogi przyległej do obszaru planu stanowiącej obsługę komunikacyjną

WYRYS ZE STUDIUM GMINY ŚWIDNICA



Załącznik Nr 2 do uchwały Nr LXXVI/727/2023

Rady Gminy Świdnica

z dnia 2 marca 2023 r.

Rozstrzygnięcie o sposobie rozpatrzenia uwag do projektu miejscowego planu zagospodarowania przestrzennego obszaru położonego we wsi Boleścin, gmina Świdnica

Do projektu miejscowego planu zagospodarowania przestrzennego obszaru położonego we wsi Boleścin, gmina Świdnica, w ustawowo przyjętym terminie nie wniesiono żadnych uwag.

W związku z powyższym Rada Gminy Świdnica nie dokonuje rozstrzygnięcia w sprawie uwag.

Załącznik Nr 3 do uchwały Nr LXXVI/727/2023

Rady Gminy Świdnica

z dnia 2 marca 2023 r.

Informacje o sposobie realizacji, zapisanych w planie, inwestycji z zakresu infrastruktury technicznej należących do zadań własnych gminy oraz zasadach ich finansowania.

Inwestycje z zakresu infrastruktury technicznej, które należą do zadań własnych gminy będą finansowane z budżetu gminy, w tym ze środków pozyskiwanych z funduszy Unii Europejskiej, a także innych środków zewnętrznych.

Załącznik Nr 4 do uchwały Nr LXXVI/727/2023
Rady Gminy Świdnica
z dnia 2 marca 2023 r.
Zalacznik4.gml

Uzasadnienie
do uchwały nr LXXVI/727/2023
Rady Gminy Świdnica
z dnia 2 marca 2023
w sprawie uchwalenia miejscowego planu zagospodarowania przestrzennego obszaru
położonego we wsi Boleścín, gmina Świdnica

Projekt miejscowego planu sporządzony został na podstawie uchwały nr XXI/211/2020 Rady Gminy Świdnica z dnia 27 lutego 2020r. w sprawie przystąpienia do sporządzenia miejscowego planu zagospodarowania przestrzennego obszaru położonego we wsi Boleścín, gmina Świdnica. Stanowi on w swoich granicach zmianę miejscowego planu zagospodarowania przestrzennego wsi Boleścín, zatwierdzonego uchwałą Rady Gminy Świdnica nr XXXI/212/2012 Rady Gminy Świdnica z dnia 07 września 2012 r. (ogłoszonego w Dz. Urz. Woj. Dol. z dnia 29 października 2012r., poz. 3651).

Obszar objęty planem miejscowym stanowi własność osób fizycznych na wniosek, których przystąpiono do opracowania planu.

Przed przystąpieniem do opracowania planu wykonano niezbędne analizy zasadności przystąpienia do sporządzenia planu i stopnia zgodności przewidywanych rozwiązań planu z ustaleniami Studium.

Przedmiotowa zmiana planu zgodna jest z wynikami Analizy zmian w zagospodarowaniu przestrzennym Gminy Świdnica, zatwierdzonej uchwałą nr L/371/2013 Rady Gminy Świdnica z dnia 10 października 2013r. i stanowi obszary wskazane do objęcia planem jako lokalne zmiany – wg bieżących potrzeb gminy.

W granicach planu nie występują obszary szczególnego zagrożenia powodzią, tereny górnicze oraz zagrożone osuwaniem się mas ziemnych oraz tereny zamknięte.

Plan ustala zasady realizacji miejsc parkingowych w granicach działki budowlanej, z uwagi na przeznaczenie terenu wyłącznie pod zabudowę mieszkaniową i małą powierzchnię terenu objętego planem odstąpiono od ustalenia ilości miejsc parkingowych dla pojazdów zaopatrzonych w kartę parkingową.

Zgodnie z przyjętymi w planie założeniami dopuszcza się trwałą adaptację, wymianę i rozbudowę wszystkich istniejących sieci oraz urządzeń uzbrojenia terenu.

Plan zapewnia optymalne wykorzystanie terenu, zgodnie z uwarunkowaniami własnościowymi, przyrodniczymi i ekologicznymi.

Oprócz ustaleń dotyczących możliwości zagospodarowania terenu plan wprowadza również ustalenia ukierunkowane na ochronę środowiska. W wyniku przeprowadzonej oceny na środowisko określono, że realizacja ustaleń planu może spowodować zmniejszenie powierzchni biologicznie czynnej w przypadku powstania nowej zabudowy, a także zmniejszenie infiltracji wód opadowych do wód podziemnych. Oceniono, że w przypadku nawet pełnej realizacji ustaleń projektu planu emisja tlenków węgla, pyłów i produktów spalania złożonych związków organicznych nie przekroczy dopuszczalnych norm. Należy zauważyć, że ustalenia projektu planu nie przyczynią się do istotnych zmian warunków środowiskowych dla terenów przyległych, przewidywane zmiany na terenach opracowania nie spowodują wzrostu zagrożenia środowiska.

Projekt planu miejscowego został opracowany na podstawie ustaleń Studium uwarunkowań i kierunków zagospodarowania przestrzennego Gminy Świdnica zatwierdzonego uchwałą nr XI/65/2015 Rady Gminy Świdnica z dnia 18 czerwca 2015r., nie naruszając jego ustaleń. Projekt uwzględnia także ustalenia dotyczące zasad kształtowania zabudowy i wskaźniki urbanistyczne.

Do dokumentacji formalno prawnej planu zostały dołączone:

-Prognoza oddziaływania na środowisko dotycząca miejscowego planu zagospodarowania przestrzennego obszaru położonego we wsi Boleścín, gmina Świdnica;

-Prognoza skutków finansowych uchwalenia miejscowego planu zagospodarowania przestrzennego obszaru położonego we wsi Boleścín, gmina Świdnica.

Wykonana w prognozie finansowej analiza, wykazała dodatni wynik finansowy przedsięwzięcia. Zgodnie z art. 17 pkt 1 i 2 ustawy o planowaniu i zagospodarowaniu przestrzennym podano do publicznej wiadomości

o przystąpieniu do opracowania projektu planu i możliwości składania wniosków do ww. dokumentu. W okresie zbierania wniosków do planu, tj. do 22 czerwca 2020r. nie wpłynęły żadne wnioski.

Stosowanie do wymogów art. 17 pkt 6 ustawy o planowaniu i zagospodarowaniu przestrzennym, a także zgodnie z przepisami odrębnymi projekt omawianego planu zostanie zaopiniowany i uzgodniony.

W granicach planu występują grunty klasy RIVb, które zgodnie z ustawą o ochronie gruntów rolnych i leśnych (Dz. U. 2021 poz. 1326 ze zm.) nie wymagają zgody na zmianę przeznaczenia gruntów rolnych na cele nie rolnicze.

Na podstawie art. 17 pkt 11 ustawy o planowaniu i zagospodarowaniu przestrzennym oraz art. 39 ust. 1 ustawy z dnia 3 października 2008 r. o udostępnianiu informacji o środowisku i jego ochronie, udziale społeczeństwa w ochronie środowiska oraz o ocenach oddziaływania na środowisko, podano do publicznej wiadomości informację o wyłożeniu do publicznego wglądu projektu miejscowego planu zagospodarowania przestrzennego obszaru położonego we wsi Boleścín, gmina Świdnica wraz z prognozą oddziaływania na środowisko.

Wyłożenie trwało od 5 grudnia 2022 r. do 28 grudnia 2022r. Dyskusja publiczna nad przyjętymi w projekcie planu miejscowego rozwiązaniami odbyła się 13 grudnia 2022r. W nieprzekraczalnym terminie 14 dni od dnia zakończenia okresu wyłożenia, tj. do dnia 20 stycznia 2023r. do projektu planu nie wpłynęły żadne uwagi.

Wobec spełnienia wymogów formalnych w myśl przepisów ustawy z dnia 27 marca 2003r. o planowaniu i zagospodarowaniu przestrzennym (Dz. U. z 2022r. poz. 503 ze zm.) zaistniały okoliczności prawne pozwalające na uchwalenie planu i zakończenie procedury formalno-prawnej sporządzenia miejscowego planu zagospodarowania przestrzennego.

Mając powyższe na uwadze, zasadne jest w pełni uchwalenia przedmiotowego planu.