

**RADA GMINY  
ŚWIDNICA**

**Uchwała nr XII/79/2011.....  
Rady Gminy Świdnica  
z dnia 09.12.2011..... 2011 roku**

**w sprawie zatwierdzenia „Planu Odnowy Miejscowości Słotwina”.**

Na podstawie art. 18 ust. 2 pkt 6 ustawy z dnia 8 marca 1990 roku o samorządzie gminnym (Dz.U. z 2001 r. Nr 142, poz. 1591 z późn. zm.) uchwała się, co następuje:

§ 1. Zatwierdza się „Plan Odnowy Miejscowości Słotwina”, stanowiący załącznik do niniejszej uchwały.

§ 2. Wykonanie uchwały powierza się Wójtowi Gminy Świdnica.

§ 3. Uchwała wchodzi w życie z dniem podjęcia.

**PRZEWODNICZĄCA**  
Rady Gminy Świdnica  
*Regina Adamska*  
Regina Adamska

**Uzasadnienie**  
**do uchwały nr XII.19.2011.**  
**Rady Gminy Świdnica**  
**z dnia 04.11.2011. 2011 roku**

**w sprawie zatwierdzenia „Planu Odnowy Miejscowości Słotwina”.**

Zgodnie z Rozporządzeniem Ministra Rolnictwa i Rozwoju Wsi z dnia 14 lutego 2008 r. (Dz.U. z 2008 r. Nr 38 poz. 220 z późn. zm.) w sprawie szczegółowych warunków i trybu przyznawania pomocy finansowej w ramach działania "Odnowa i rozwój wsi" objętego Programem Rozwoju Obszarów Wiejskich na lata 2007-2013, podstawowym elementem pozwalającym aplikować o środki zewnętrzne w ramach działania "Odnowa wsi", poza wnioskiem, jest plan odnowy miejscowości.

Z inicjatywy Sołectwa Słotwina został opracowany „Plan Odnowy Miejscowości Słotwina”. Plan ten obejmuje projekty przewidziane do realizacji w najbliższych latach, które będą się przyczyniać do rozwoju wsi.

W celu wykorzystania inicjatywy mieszkańców dla poprawy warunków i jakości życia na wsi, jak również możliwości ubiegania się o dotacje w ramach konkursów i programów unijnych, w tym Programu Rozwoju Obszarów Wiejskich na lata 2007-2013, zasadnym jest zatwierdzenie „Planu Odnowy Miejscowości Słotwina”, który został przyjęty Uchwałą Zebrania Wiejskiego sołectwa Słotwina.

Sporządził: S. Pietraga

ZASTĘPCA WÓJTA  
*Zbigniew Kanicki*

Projekt nie budzi zastrzeżeń:

RADCA PRAWNY  
WL-508  
*Agnieszka Warachini*

Załącznik  
do uchwały ..XII.19.2011  
Rady Gminy Świdnica  
z dnia 07.12.2011

## PLAN ODNOWY MIEJSCOWOŚCI SŁOTWINA



# PLAN ODNOWY MIEJSCOWOŚCI SŁOTWINA

---

## SPIS TREŚCI:

<i>Wstęp</i>	3
<i>1. Opis stanu przeszłego i istniejącego.</i>	4
<i>1.1. Charakterystyka gminy Świdnica.</i>	4
<i>1.2. Charakterystyka wsi Słotwina.</i>	5
<i>1.3. Inwentaryzacja istniejących zasobów służąca ujęciu stanu rzeczywistego.</i>	10
<i>1.3.1. Uwarunkowania demograficzne.</i>	10
<i>1.3.2. Potencjał gospodarczy.</i>	12
<i>1.3.3. Edukacja, kultura i sport.</i>	14
<i>1.3.4. Zabytki.</i>	17
<i>1.3.5. Opieka zdrowotna i pomoc społeczna.</i>	18
<i>1.3.6. Bezpieczeństwo publiczne.</i>	18
<i>1.3.7. Uwarunkowania infrastrukturalne i gospodarka komunalna.</i>	18
<i>2. Analiza mocnych i słabych stron, szans i zagrożeń (SWOT).</i>	20
<i>2.1 Wizja rozwoju miejscowości Słotwina.</i>	21
<i>3. Opis planowanych zadań inwestycyjnych i przedsięwzięć aktywizujących społeczność lokalną w okresie 7 lat od dnia przyjęcia Planu Odnowy Miejscowości, w kolejności wynikającej z przyjętych priorytetów.</i>	22
<i>4. Opis i charakterystyka obszarów o szczególnym znaczeniu dla zaspokajania potrzeb mieszkańców oraz obszarów sprzyjających nawiązywaniu kontaktów społecznych</i>	26
<i>5. Zakończenie</i>	26
<i>6. Literatura</i>	26
<i>7. Zdjęcia sołectwa</i>	27

# PLAN ODNOWY MIEJSCOWOŚCI SŁOTWINA

---

## *WSTĘP*

---

Podstawą rozwoju miejscowości Słotwina jest dokument pn. „Plan Odnowy Miejscowości Słotwina”, który określa cele i kierunki działania wraz z zadaniami inwestycyjnymi na lata 2011-2018.

Obowiązek opracowania planu wynika z wielu istniejących programów służących wspieraniu obszarów wiejskich i społeczności wiejskiej takich jak Program Rozwoju Obszarów Wiejskich na lata 2007-2013, Regionalny Program Operacyjny Województwa Dolnośląskiego oraz inne Fundusze Europejskie.

Opracowanie a następnie wdrożenie POM wiąże się z określonymi korzyściami dla społeczności lokalnej:

- możliwość korzystania z funduszy strukturalnych i innych zewnętrznych źródeł finansowania działań rozwojowych;
- zdynamizowanie rozwoju społeczno – gospodarczego miejscowości, dzięki pojawiającym się nowym możliwościom podejmowania działań rozwojowych;
- wzrost atrakcyjności życia społeczno – kulturalnego;
- wdrażanie pozytywnych zmian akceptowanych przez mieszkańców;
- wzrost wartości majątku komunalnego – nieruchomości;
- aktywizacja społeczności lokalnej – wzrost tożsamości z miejscem zamieszkania i stopnia integracji mieszkańców wokół działania na rzecz własnego środowiska – miejscowości;
- stworzenie lokalnego forum wymiany informacji i doświadczeń.

# PLAN ODNOWY MIEJSCOWOŚCI SŁOTWINA

## *1. Opis stanu przeszłego i istniejącego.*

### *1.1. Charakterystyka gminy Świdnica.*

Początkiem istnienia Gminy Wiejskiej Świdnica była reforma administracyjna przeprowadzona w 1973 roku, w wyniku której w skład gminy weszły: Gromadzka Rada Narodowa w Witoszowie Dolnym, Gromadzka Rada Narodowa w Świdnicy oraz miejscowości Modliszów, Mokrzeszów i Gogołów. W obecnym kształcie administracyjnym Gmina Świdnica, zorganizowana w 33 sołectwa, funkcjonuje od 1976 roku, po połączeniu z gminą Lutomia Dolna. Łączna powierzchnia gminy wynosi 20 828 ha. Siedzibą Urzędu i Rady Gminy Świdnica jest budynek przy ul. Głowackiego 4, w Świdnicy.

Gmina Świdnica to gmina typowo wiejska zamieszkiwana przez 16 007 osób (wg stanu na 31.12.2010 r.). Na jej terenie znajdują się 33 sołectwa, w tym 31 obrębów geodezyjnych i 2 przysiółki. Gmina Świdnica położona jest w południowo – zachodniej części województwa Dolnośląskiego, wokół 60 tysięcznego miasta Świdnica. Od wschodu graniczy z gminą Marcinowice i Dzierżoniów, od południa z miastem Pieszycy i gminą Walim, od zachodu z miastem Wałbrzych i Świebodzice, od północy z gminą Jaworzyna Śląska i Żarów. Najbliżej położone granice gminy Świdnica oddalone są od centrum Wrocławia o około 50 km, Wałbrzycha 20 km, oraz granicy Państwa (przejście graniczne w Golińsku) o około 45 km.

### **Rysunek 1. Położenie Gminy Świdnica**



Przez teren gminy przebiega kilka ważnych tras komunikacyjnych:

- Droga krajowa nr 35,
- Droga wojewódzka nr 382 (Strzegom – Paczków),
- Droga wojewódzka nr 379 (Wałbrzych – m. Świdnica),
- Trasa kolejowa Katowice – Legnica.

# PLAN ODNOWY MIEJSCOWOŚCI SŁOTWINA

---

Stosunkowo korzystne położenie gminy względem szlaków komunikacji kołowej oraz bezpośrednie sąsiedztwo miasta Świdnicy (ośrodka gospodarczego), a także ukształtowanie terenu (szczególnie w północnej części) sprawia, iż w granicach administracyjnych gminy obserwuje się systematyczny przyrost terenów zainwestowanych i wzrost zainteresowania terenami przeznaczonymi na ten cel w miejscowych planach zagospodarowania przestrzennego.

Według fizycznogeograficznego podziału Polski Gmina Świdnica należy do prowincji Masyw Czeski, podprowincji Sudety, makroregionu Przedgórze Sudeckie, mezoregionów: Równina Świdnicka (w jej części północnej) oraz Obniżenia Podsudeckiego (w części południowej). Część południowa – położona na wysokościach 400 – 570 m n.p.m., charakteryzuje się wysokimi walorami krajobrazowymi (o cechach krajobrazu górskiego). Obszar zalesienia gminy kształtuje się na poziomie około 47 km. Część środkową i północną stanowią rozległe arealy powierzchni równinnych lub lekko pofalowanych charakteryzujące się nieznacznymi różnicami wysokości względnych. W tej części gminy rzeźbę terenu ożywiają liczne szerokie doliny rzeczne urozmaicone utworami pochodzenia antropogenicznego takie jak trasy dróg, urządzenia melioracyjne i hydrotechniczne, itp. Wiele terenów omawianego obszaru zostało objętych w formie parków krajobrazowych. Na ścianie wschodniej gminy znajduje się Ślezański Park Krajobrazowy, na zachodniej Książański Park Krajobrazowy, a na południowej Park Krajobrazowy Gór Sowich.

Obszar gminy ma charakter głównie rolniczy. Gleby na terenie gminy charakteryzują się dużą przydatnością rolniczą. Tereny rolne to głównie płaskie otwarte przestrzenie środkowej, północnej i wschodniej części gminy. Tereny rolne stanowią 68,1% całkowitej powierzchni, lasy i zadrzewienia – 23,2 %. dominują gleby pszenno – buraczane wytworzone z utworów lessopodobnych, glin średnich i lekkich. Dominującymi klasami przydatności rolniczej są gleby należące do II i III klasy bonitacyjnej, tak gruntów ornych jak i użytków zielonych. W użytkach rolnych przeważają gleby dobre, na co wskazuje wskaźnik bonitacji gleb, wynoszący 66,2 pkt/100 pkt (liczony wg punktacji określonej przez IUNG w Puławach).

## *1.2 Charakterystyka wsi Słotwina.*

**SCHÖNBRUNN**

**SCHÖNBRUN**

**ZAMKOWO**

**ZAMKOWA.**

**SŁOTWINA -1948 r.**

---

Wieś granicząca bezpośrednio z terenem miasta Świdnicy, leżąca na terenie gminy Świdnica, powstała w II połowie XIII wieku. Chociaż na jej obszarze dokonano licznych odkryć archeologicznych świadczących o długiej bytności człowieka w tej okolicy, to swe historyczne powstanie zawdzięcza z pewnością dopiero kolonistom niemieckim, którzy zapraszani byli przez książąt śląskich (w dokumentach określa się ich łacińskim mianem „hospes” – goście).

Wieś Słotwina, wzmiankowana po raz pierwszy w 1282 r., powstała zatem jako miejscowość założona na „surowym pniu”, czyli na dawnym obszarze leśnym, gdzie celem pozyskania pól uprawnych dokonano karczunku. Niemiecka nazwa nowej osady „Schönbrunn” („Piękna Studnia” czy też „Piękne Źródło”) przypuszczalnie sprowadzona

## PLAN ODNOWY MIEJSCOWOŚCI SŁOTWINA

---

została przez Niemców z ich dawnej ojczyzny. Nie można jednak wykluczyć, iż na terenie, na którym założono wieś, koloniści nie odkryli źródła z czystą i wyjątkowo dobrą wodą. Powstała wieś obdarzona została rozległą powierzchnią – jej areał obejmował ponad 800 ha, które rozdzielone zostały pomiędzy kmieci.

Nie można jednak absolutnie przyjąć twierdzenia niemieckiego historyka Leonharda Radlera, iż dokonywano tu nadziałów ziemi przy pomocy tzw. wielkiego ładu frankońskiego, używanego na terenach leśnych i górskich (łańcuchowy typ wsi), gdyż do dziś układ zabudowy wsi, dobrze widoczny przy szosie Świdnica – Wałbrzych, wyraźnie wskazuje, iż w przypadku Słotwiny mamy do czynienia z tzw. ulicówką, gdzie fronty budynków mieszkalnych zwrócone są ku drodze. Słotwinę założono zatem na zasadach flamandzkiej odmiany prawa niemieckiego. Okoliczność tę potwierdza także społeczny charakter wsi – nie powstał tu folwark rycerski, lecz jedynie gospodarstwa chłopskie i sołectwo dziedziczne, które przejął zasadzca, a zatem lokator nowej miejscowości. Jakże były pierwotne podziały własnościowe wsi, trudno dziś stwierdzić.

Dzięki zapisom Księgi uposażeń biskupstwa wrocławskiego z 1305 r. wiadomo, iż na terenie wsi mieszkało 21 bogatych chłopów (areał ich pól zgodnie z zasadami prawa flamandzkiego wynosił 346 ha). Sołectwo dziedziczne obejmowało zapewne kilka łąnów ziemi – ich dokładna wielkość jest nieznana. Resztę terytorium oddanego na potrzeby wsi pokrywały zapewne lasy, które wykarczowano ostatecznie dopiero w II poł. XIX wieku. Ciekawostką może być fakt, iż większa część obecnego Osiedla Młodych w Świdnicy powstała na dawnych gruntach wsi Słotwiny. Pola Słotwiny od momentu lokacji tej wioski graniczyły bezpośrednio z obszarem miasta Świdnicy i już w XIII wieku wieś połączyły z miastem rozliczne formy zależności, które przetrwały co najmniej do początków XIX wieku. Co więcej, przypuszczać można, iż wieś celowo została założona, aby stanowić gospodarcze zaplecze dla rozwijającego się ośrodka miejskiego. Bowiem w 1282 r., kiedy wieś została po raz pierwszy wspomniana źródłowo, książę wrocławski Henryk IV Probus, z którego inicjatywy wieś prawdopodobnie powstała, związał ją na zasadach podległości z miastem Świdnicą.

W dokumencie tym wyrażono wolę władcy, jak następuje: „Ma ona dźwigać ciężary na równi z miastem, a mieszczanie mają prawo, aby zakupywać na jej terenie grunta i ziemię, i wykorzystywać ją dla swej korzyści”. Mieszkańcy Słotwiny związani zostali również przymusem parafialnym ze świdnickim kościołem farnym (obecną katedrą) pw. św. Stanisława i św. Wacława. Z okresu średniowiecza zachowały się stosunkowo liczne dokumenty, ukazujące inne powiązania z miastem. Tak na przykład 13 sierpnia 1350 r. niejaka Ermal, żona Heinricha Pachzkonis, dokonała fundacji na rzecz utrzymania szpitala w Świdnicy, przekazując na ten cel połowę swego folwarku na terenie Słotwiny. Mieszczanie świdniccy chętnie korzystali również z przywileju księcia Henryka IV Probusa i dokonywali inwestycji na terenie wsi, zakupując tu gospodarstwa rolne, pola uprawne i czynsze od poszczególnych majątków. W 1385 r. świdnicki mieszczanin Hannos Lobecher, który posiadał gospodarstwo w Słotwinie, sprzedał osiem grzywien rocznego czynszu od swego folwarku pani Dorocie Gremme. W tym samym roku Niclos Kurczelebe [Kurzelöwe] sprzedał 2 1/2 grzywny rocznego czynszu z połowy folwarku w Słotwinie Agnieszce Phastener i jej synowi Janowi oraz spadkobiercom. W 1392 r. wspomniany mieszczanin Hans Lobecher (tu wymieniany jako Lubscher) sprzedał 7 marek czynszu ze swego domu przy Rynku, folwarku w Słotwinie i z całego swego majątku radnemu miastu Świdnicy – Hansowi Leutirbachowi [Lauterbach]. Można by przytoczyć w tym miejscu wiele innych przykładów podobnych transakcji.

Z końca XIV wieku znanych jest kilka przykładów pobożnych fundacji, dokonywanych przez świdnickich mieszczan posiadających majątki na terenie Słotwiny.



## PLAN ODNOWY MIEJSCOWOŚCI SŁOTWINA

---

Tak na przykład w 1385 r. świdnicki mieszczanin Paulus Profen zaświadczył, iż Martinus Stoer przekazał trzydzieści grzywien rocznego czynszu na rzecz ołtarza ku czci św. Piotra i św. Pawła oraz św. Grzegorza i św. Barbary, stojącego w świdnickim kościele farnym pw. św. Stanisława i św. Wacława (obecnej katedry). Czynsz ten pochodził z majątków mieszczan świdnickich znajdujących się na terenie Słotwiny. Podobnie w 1391 r. niejaki Heynricus Kestener, altarzysta świdnicki, przekazał na rzecz ołtarza w kaplicy pw. św. Mikołaja, stojącej na przedmieściu w Świdnicy, fundację w wysokości 10 grzywien rocznego czynszu. Pieniądze pochodzić miały z kilku majątków, z jednej kamienicy stojącej przy ulicy Długiej w Świdnicy oraz z alodium w Słotwinie.

Przez cały okres średniowiecza i okres nowożytny Słotwina podlegała pod jurysdykcję miasta Świdnicy. Ławnicy miejscy rozstrzygali tu spory, skazywali za popełnianie przestępstw i przewinień, zaś kat miejski wykonywał wyroki. Radni miejscy traktowali tę wieś jako część terytorium miejskiego i kilkakrotnie w sytuacjach trudnych dla Świdnicy zastawiali wioskę bądź jej część, by poprawić stan finansowy miasta. Wieś stanowiła też rękojmię podczas różnych operacji finansowych, w których brało udział miasto. Do takiej sytuacji doszło na przykład w 1551 r., gdy dwaj rycerze wywodzący się z terenów księstwa świdnicko-jaworskiego udzielili królowi czeskiemu pożyczki na wojnę z Turcją. Wówczas to Świdnica jako miejscowość podlegająca bezpośrednio władzy królewskiej zastawiła wieś Słotwinę. Zgodę na dziesięcioletni zastaw wydali tu radni, ławnicy oraz starsi cechów rzemieślniczych w mieście. Nic dziwnego, skoro wieś Słotwina uchodziła w XVI wieku za jedną z najbogatszych wsi powiatu świdnickiego; jej wartość szacowano w 1555 r. na 4523 węgierskie guldeny. Nawet sprawnie zarządzane wioski klasztorne nie przynosiły takich dochodów.

W 1578 r. liczba tutejszych gospodarstw tzw. bogatych chłopów osiągnęła liczbę 22 (do powstania kolejnego gospodarstwa doszło zapewne w wyniku karczunku ostatnich terenów leśnych) i utrzymywała się w tym stanie niemal do końca okresu nowożytnego. W kronikach świdnickich zachowało się kilka opisów nieszczęśliwych wypadków, do jakich doszło w tym okresie na terenie Słotwiny. I tak 29 kwietnia 1599 r. siedmioletni syn Hansa Kauffinga wpadł do studni i utopił się. Kolejna historia, która poruszyła umysły wielu ludzi, wydarzyła się 28 listopada 1608 r. Wykonano wówczas wyrok na dzieciobójczyni ze Słotwiny, niejkiej Barbarze Michael, która „przez dwa lata uprawiała nierząd, a dziecko, które było owocem tego postępowania, zamordowała wkładając mu dwa palce do przelyku, a następnie wyniosła je przez podwórze za stodołę, gdzie pies rozszarpał je na kawałki”. Kobieta ta została pogrzebana żywcem, a w jej serce wbito kołek osikowy.

W okresie reformacji większa część mieszkańców wsi, którzy podlegali pod parafię w Świdnicy, przeszła na wyznanie luterzańskie. Nie powiodła się też próba nawrócenia ich na katolicyzm, której po okresie wojny trzydziestoletniej próbowali dokonać jezuiti ze swej placówki misyjnej w Witoszowie. Aż do 1945 r. obraz konfesyjny wioski był podzielony na ewangelików (należeli do parafii Kościoła Pokoju w Świdnicy) i katolików.

W 1785 r. wieś obejmowała 1 sołectwo dziedziczne, 20 bogatych chłopów, 6 zagrodników, 19 chałupników i liczyła 391 mieszkańców. W czasach pruskich wystawiono na

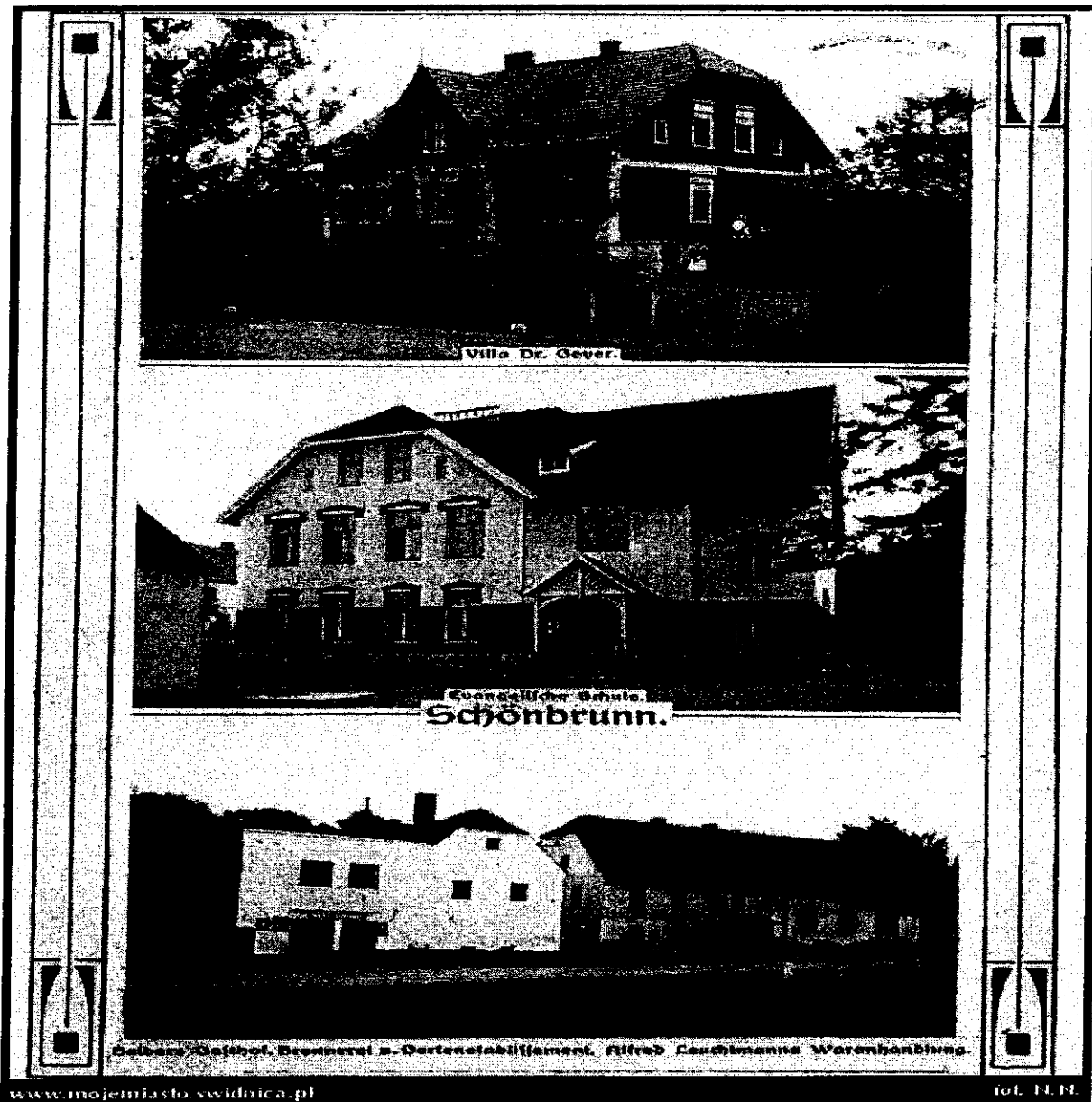
## PLAN ODNOWY MIEJSCOWOŚCI SŁOTWINA

---

terenie Słotwiny domek celny, gdzie pobierano myto od wszystkich wozów jadących drogą ze Świdnicy do Świebodzic (pieniądze przeznaczano na utrzymanie tej drogi). W 1845 r. liczba ludności Słotwiny obejmowała 626 osób, z czego zaledwie 68 było wyznawcami katolicyzmu. Mieszkało tu również 3 Żydów.

Po reformach Steina i Hardenberga, kiedy to zniesiono przymus prawa mili, na terenie wsi osiadło 19 rzemieślników, jak również 1 handlarz zbożem oraz 1 kupiec. Głównym zajęciem tutejszych mieszkańców, oprócz uprawy roli, było tkactwo. W 1885 r. wieś liczyła już 934 mieszkańców (776 wyznania ewangelickiego i 146 wyznania katolickiego). Tuż przed wybuchem II wojny światowej Słotwinę zamieszkiwało 1262 osoby. Na zakończenie warto dodać, iż państwo pruskie przejęło część arealu wsi, tworząc tu tzw. mały plac ćwiczeń wojskowych (obecnie tereny Osiedla Młodych w Świdnicy), z przeznaczeniem dla żołnierzy świdnickiego garnizonu. W jego pobliżu, na zapleczu obecnej ul. Dąbrowskiego w Świdnicy, znajdował się też cmentarz ewangelicki w Słotwinie (obecnie zrównany z ziemią). Ciekawostką jest, iż na terenie wsi znajdowała się gospoda „Quelle” (niem. Źródło), nawiązująca do niemieckiej nazwy wsi „Schönbrunn“. Po II wojnie światowej wieś nazywano przez pewien czas Zamkowo; nazwa Słotwina przyjęła się dopiero po 1948 r.

# PLAN ODNOWY MIEJSCOWOŚCI SŁOTWINA



Fot. Na górze willa doktora Geyera, poniżej ewangelicka szkoła podstawowa, na dole od lewej strony sklep towarowy Alfreda Leuchtmanna oraz gospora z ogródkiem restauracyjnym i gorzelnia - własność Heibera. Rok ok. 1910

# PLAN ODNOWY MIEJSCOWOŚCI SŁOTWINA



Fot. Budynek Paula Bergera wraz z ogródkiem. Rok ok. 1905

### *1.3. Inwentaryzacja istniejących zasobów służąca ujęciu stanu rzeczywistego.*

#### *1.3.1. Uwarunkowania demograficzne.*

Gminę Świdnica zamieszkuje 16 007 osób. Na terenie gminy są 33 sołectwa – Bojanice, Boleścín, Burkatów, Bystrzyca Dolna, Bystrzyca Górna, Gogołów, Grodziszczce, Jagodnik, Jakubów, Komorów, Krzczonów, Krzyżowa, Lubachów, Lutomia Dolna, Lutomia Górna, Lutomia Mała, Makowice, Miłochów, Modliszów, Mokrzeszów, Niegoszów, Opoczka, Panków, Pogorzała, Pszenno, Słotwina, Stachowice, Stachowiczki, Sulisławice, Wieruszów, Wilków, Wiśniowa, Witoszów Dolny, Witoszów Górny, Zawiszów.

### **Wykaz miejscowości i ilości mieszkańców wg stanu na dzień 31.12.2010 r.**

L.p	Nazwa miejscowości	Ilość mieszkańców stałych
1.	Bojanice	484
2.	Boleścín	600
3.	Burkatów	578
4.	Bystrzyca Dolna	663
5.	Bystrzyca Górna	650

## PLAN ODNOWY MIEJSCOWOŚCI SŁOTWINA

6.	Gogołów	334
7.	Grodziszczce	899
8.	Jagodnik	321
9.	Jakubów	108
10.	Komorów	711
11.	Krzczonów	285
12.	Krzyżowa	227
13.	Lubachów	394
14.	Lutomia Dolna	843
15.	Lutomia Górna	1047
16.	Lutomia Mała	77
17.	Makowice	270
18.	Mitochów	214
19.	Modliszów	198
20.	Mokrzyszów	1104
21.	Niegoszów	130
22.	Opoczka	238
23.	Panków	237
24.	Pogorzała	254
25.	Pszemno	1584
26.	Słotwina	910
27.	Stachowice	137
28.	Stachowiczki	61
29.	Sulisławice	108
30.	Wieruszów	110
31.	Wilków	324
32.	Wiśniowa	200
33.	Witoszów Dolny	1295
34.	Witoszów Górny	299
35.	Zawiszów	113
	<b>Razem</b>	<b>16007</b>

Źródło: [www.gmina.swidnica.pl](http://www.gmina.swidnica.pl)

Słotwina jest piątym co do ilości zamieszkujących mieszkańców sołectwem gminy. Zamieszkuje tutaj 910 mieszkańców. Analiza demograficzna mieszkańców wsi Słotwina pozwala stwierdzić, że jest to struktura z przewagą kobiet, jeśli chodzi o liczbę kobiet i mężczyzn odpowiednio wynoszą: 474 (k) i 436 (m).

## PLAN ODNOWY MIEJSCOWOŚCI SŁOTWINA

W poniższej tabeli ujęto stan na dzień 31 grudnia 2010 r.

*Tabela 1: Ludność Słotwiny ze względu na strukturę wieku*

<i>Obszar Słotwina</i>	<i>Liczba</i>	<i>%</i>
<i>Dzieci w wieku przedprodukcyjnym (0-15 lat)</i>	<i>133</i>	<i>14,6</i>
<i>Ludność w wieku produkcyjnym 16 – 65 lat.</i>	<i>682</i>	<i>75</i>
<i>Ludność w wieku poprodukcyjnym pow. 65 lat</i>	<i>95</i>	<i>10,4</i>
<b>RAZEM</b>	<b>910</b>	<b>100</b>

Źródło: Urząd Gminy Świdnica, ewidencja ludności, stan na dzień 31.12.2010 r.

W wieku przedprodukcyjnym jest 14,6% , w wieku produkcyjnym – 75% a w wieku poprodukcyjnym – 10,4%.

Wyżej przedstawiona struktura ludności miejscowości Słotwiny, gdzie blisko 15 % mieszkańców stanowią dzieci i młodzież do 15 roku życia, uzasadnia kierunki rozwoju miejscowości, szczególnie w dziedzinie rozwoju stref rekreacji dziecięcej. W Słotwinie niezbędne są nowe możliwości rozwoju, ponieważ najliczniejszą grupę stanowią osoby w wieku produkcyjnym, dla nich należy stworzyć szanse do poszukiwania pozarolniczych źródeł utrzymania oraz możliwość spędzania wolnego czasu. Dla ludności w wieku poprodukcyjnym należy stworzyć miejsce wspólnych spotkań i kultywowania tradycji.

### *1.3.2. Potencjał gospodarczy.*

W Słotwinie prowadzonym kierunkiem produkcji rolnej jest produkcja roślinna. Podstawowymi roślinami uprawianymi są zboża: pszenica, kukurydza, jęczmień, rzepak, ziemniaki, buraki cukrowe stanowiące ogółem bez kukurydzy 60% upraw. Kukurydza stanowi 25% upraw, rośliny okopowe – buraki i ziemniaki 5%, rośliny przemysłowe – rzepak – 10%. Głównymi kierunkami produkcji zwierzęcej są pojedyncze sztuki trzody i bydła.

Słotwina zajmuje 684,47 ha w tym 575,04 ha – 84% to grunty orne; 4,26 ha – 0,6% to sady; 37,44 ha – 5,5% łąki; 8,19 ha – 1,2% pastwiska, lasy i zadrzewienia zajmują 0,09 ha, grunty pod wodami 5,92 ha – 0,9%; tereny zabudowane i zurbanizowane 13,83 ha – 2,00%, drogi to 29,90ha – 4,4%, nieużytki 1,73 ha – 0,3%. Klasyfikacja użytków rolnych w Słotwinie kształtuje się następująco: grunty orne wg klas: 59,69 ha - 10,35 % - II; 321,91 ha – 55,79% – III a; 98,21 – 17,01% - III b; 56,31 – 9,76% – IV a; 23,84 – 4,13% – IV b; 17,11 – 2,97% – V. Użytki zielone wg. Klas – 9,19 – 19,15% –II; 30,79 – 64,17% - III; 6,97 – 14,53% – IV; 1,03 – 2,15% - V.

Struktura obszarowa i ilościowa w Słotwinie kształtuje się następująco: łączna powierzchnia gospodarstw rolnych w ha wynosi 422,52; liczba gospodarstw 57, średnia powierzchnia gospodarstwa 7,41 ha, własność komunalna stanowi 5,3% gospodarstw, zajmujących łącznie 63,22 ha.

## PLAN ODNOWY MIEJSCOWOŚCI SŁOTWINA

W Słotwinie zarejestrowane są następujące podmioty gospodarcze:

Lp.	Charakterystyka działalności gospodarczej wg opisu PKD	Ilość podmiotów
1	2	3
1	Uprawy rolne, chów i hodowla zwierząt, łowiectwo, włączając działalność usługową	2
2	Produkcja artykułów spożywczych	2
3	Produkcja odzieży	1
4	Produkcja wyrobów z drewna oraz korka, z wyłączeniem mebli; produkcja wyrobów ze słomy i materiałów używanych do wyplatania	3
5	Produkcja metalowych wyrobów gotowych, z wyłączeniem maszyn i urządzeń	5
6	Produkcja komputerów, wyrobów elektronicznych i optycznych	1
7	Produkcja urządzeń elektrycznych	2
8	Pozostała produkcja wyrobów	1
9	Pobór, uzdatnianie i dostarczanie wody	1
10	Roboty budowlane związane ze wznoszeniem budynków	3
11	Roboty budowlane specjalistyczne	7
12	Handel hurtowy i detaliczny pojazdami samochodowymi; naprawa pojazdów samochodowych	13
13	Handel hurtowy, z wyłączeniem handlu pojazdami samochodowymi	19
14	Handel detaliczny, z wyłączeniem handlu detalicznego pojazdami samochodowymi	21
15	Transport lądowy oraz transport rurociągów	9
16	Działalność pocztowa i kurierska	1
17	Działalność usługowa związana z wyżywieniem	6
18	Działalność związana z oprogramowaniem i doradztwem w zakresie informatyki oraz działalność powiązana	1
19	Działalność wspomagająca usługi finansowe oraz ubezpieczenia i fundusze emerytalne	2
20	Działalność związana z obsługą rynku nieruchomości	5
21	Działalność prawnicza, rachunkowo – księgową i doradztwo podatkowe	2
22	Działalność w zakresie architektury i inżynierii; badania i analizy techniczne	1
23	Reklama, badanie rynku i opinii publicznej	1
24	Pozostała działalność profesjonalna, naukowa i techniczna	2

## PLAN ODNOWY MIEJSCOWOŚCI SŁOTWINA

25	Działalność organizatorów turystyki, pośredników i agentów turystycznych oraz pozostała działalność usługowa w zakresie rezerwacji i działalności z nią związane	1
26	Działalność usługowa związana z utrzymaniem porządku w budynkach i zagospodarowaniem terenów zieleni	1
27	Działalność związana z administracyjną obsługą biura i pozostała działalność wspomagająca prowadzenie działalności gospodarczej	1
28	Opieka zdrowotna	3
29	Pomoc społeczna bez zakwaterowania	1
30	Działalność sportowa, rozrywkowa i rekreacyjna	1
31	Naprawa i konserwacja komputerów i artykułów użytku osobistego i domowego	1
32	Pozostała indywidualna działalność usługowa	4
<b>Liczba podmiotów ogółem</b>		<b>123</b>

Opracowanie własne na podstawie danych Banku Danych Lokalnych GUS

### *1.3.3. Edukacja, kultura i sport.*

Na terenie Słotwiny nie funkcjonuje żadna szkoła podstawowa ani gimnazjum. Młodzież i dzieci zamieszkujące wieś uczą się w szkołach podstawowych, gimnazjum i szkołach ponadgimnazjalnych na terenie miasta Świdnicy i w pobliskich miejscowościach.

W Słotwinie znajduje się świetlica wiejska, która na chwilę obecną wymaga gruntownego remontu i wyposażenia w nowy sprzęt oraz przekształcenia na przedszkole z grupą żłobkową. Działanie świetlicy ukierunkowane jest na dzieci i młodzież. Celem działań świetlicy jest współdziałanie w procesie wychowywania z rodziną oraz szkołą, pomoc w nauce, organizacja czasu wolnego przez prowadzenie zajęć sportowo – rekreacyjnych, działania mające na celu rozwój zainteresowań podopiecznych. Zajęcia w świetlicy odbywają się codziennie w godzinach popołudniowych, od godziny 16,00 do godziny 22,00.

Poniżej czas pracy świetlicy wiejskiej:

- poniedziałek – w godz.16.00 –19.00 –zajęcia opiekuńczo-wychowawcze dla dzieci w ramach działań świetlicy środowiskowej,
- wtorek w godz.18.00 – 21.00 - próba zespołu „Złoty Kłosa”, w godz. 18.00-22.00 gry i zabawy dla dzieci wg zainteresowań,
- środa – w godz. 16.00 – 20.00 –gry i zabawy ruchowe,
- czwartek w godz. 16.00 – 19.00 – zajęcia opiekuńczo-wychowawcze dla dzieci w ramach działań świetlicy środowiskowej,
- piątek w godz. 16.00 – 19.00 – zabawy ruchowe ,konstrukcyjne, gry stolikowe.

W Słotwinie funkcjonuje również świetlica środowiskowa. Świetlica jest czynna od poniedziałku do środy w godzinach od 15,30 do 18,30. W 2009 r. świetlice środowiskowe z Pogorzały i Słotwiny nawiązały współpracę z Fundacją Ziemi Świdnickiej na rzecz Wspierania Profesjonalnej Pomocy „SKSK” w Świdnicy i wzięły udział w konkursie pn. Promowanie zdrowego stylu życia wspólnie z Osiedlowym klubem integracyjnym Zawiszów w Świdnicy i Osiedlowym klubem integracyjnym Jagiellońska w Świdnicy. Przygotowane



## PLAN ODNOWY MIEJSCOWOŚCI SŁOTWINA

---

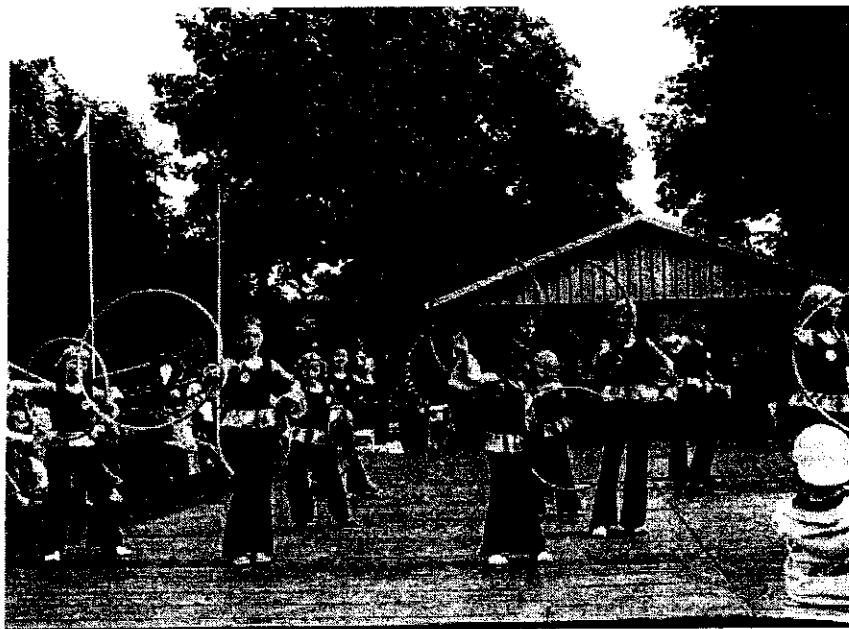
prace plastyczne i albumy dotyczące zdrowego stylu życia pozwoliły świetlicom na zajęcie II i III miejsca, a tym samym zdobycia nagród w postaci cyfrowych aparatów fotograficznych ufundowanych przez starostę świdnickiego.

Ludowe Zespoły Sportowe przez wszystkie lata spełniały służebną rolę wobec społeczeństwa wiejskiego i małomiasteczkowego. Upowszechnianie kultury fizycznej, organizacja rozgrywek dla dzieci i młodzieży, festynów, spartakiad, różnych form turystyki dały wymierne efekty w bazie urządzeń sportowych wsi, wiele zmieniły w świadomości jej mieszkańców, trybie życia, zwyczajach.

Ludowe Zespoły Sportowe obejmowały także i obejmują swoją działalnością wszystkie szkoły środowiska wiejskiego. Różne uwarunkowania, między innymi migracja młodzieży, zapotrzebowanie środowiska, łączenie grup sportowych powodowały na przestrzeni lat likwidację jednych, a powstawanie innych ogniw LZS. Coraz wyższy poziom sportowy, uczestnictwo drużyn i sekcji w rozgrywkach prowadzonych przez związki sportowe wymagają sprawniejszej organizacji, a także odpowiednich nakładów finansowych. W roku 1997 zarejestrowany został Gminny Ludowy Klub Sportowy "Świdnica", grupujący poszczególne Ludowe Zespoły Sportowe z terenów Gminy wiejskiej i miejskiej - jako sekcje klubu. W związku z wejściem w życie ustawy pożytku publicznego i o wolontariacie w 2003 roku większość dotychczasowych kół LZS zarejestrowało się w Starostwie Powiatowym w Świdnicy jako kluby sportowe.

W Słotwinie działają zespoły amatorskie:

**Dziecięcy Zespół Taneczny „Piłs”**, liczący 16 osób, głównie dzieci i młodzież w wieku przedszkolnym i szkolnym do 10 lat. „Piłs” działa przy świetlicy wiejskiej.



Źródło: [www.gmina.swidnica.pl](http://www.gmina.swidnica.pl)

## PLAN ODNOWY MIEJSCOWOŚCI SŁOTWINA

---

**Młodzieżowy Zespół Tańca Nowoczesnego „Plus”** liczący 10 osób. Zespół bierze udział w przeglądach i imprezach środowiskowych, działa przy świetlicy wiejskiej.



Źródło: [www.gmina.swidnica.pl](http://www.gmina.swidnica.pl)

### **Zespół śpiewaczy "Ale Babki"**

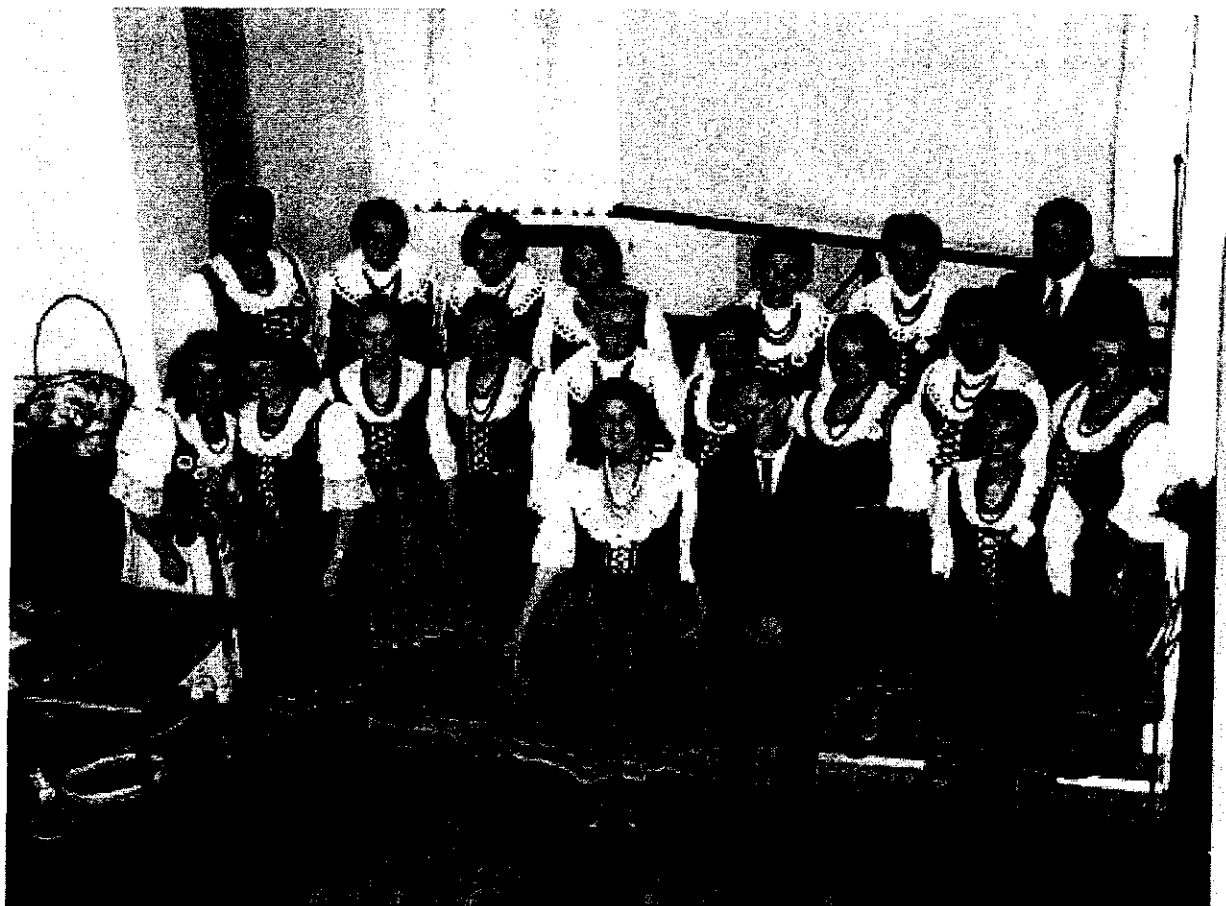
Zespół liczy 30 osób z gminy Świdnica w tym są mieszkanki sołectwa Słotwina.

Osiągnięcia zespołu:

- udział w imprezach środowiskowych, gminnych i wojewódzkich
- udział w przeglądach, festiwalach
- koncertach na terenie całego kraju
- wyjazd poza granice kraju – Francja, Niemcy, Czechy

Zespół otrzymał wiele nagród i wyróżnień. Prezentuje piosenki własnego autorstwa.

Zespół istnieje już ponad 10 lat.



Źródło: [www.gmina.swidnica.pl](http://www.gmina.swidnica.pl)

## *1.3.4. Zabytki.*

Wśród wielu zabytków kultury na uwagę zasługują:

- stanowiska archeologiczne przedstawiające osady lub ślady osadnictwa kultury łużyckiej, epoki brązu – okres halsztacki, neolitu, wczesnego lub późnego średniowiecza,
- dom mieszkalny, od. budynek użyteczności publicznej, nr 80, murowany lata 80. XIX w.
- dom mieszkalny nr 82, murowany, 1806 r.,
- dom mieszkalny nr 83, murowany, 1 ćwierzwiecz XIX w.,
- dom mieszkalny nr 84, murowany, 1826 r.,
- dom mieszkalno – gospodarczy nr 88, murowany, połowa XIX w., 2 połowa XX w.,
- dom mieszkalny nr 90, murowany, połowa XIX w.,
- dom mieszkalno - gospodarczy nr 91, murowany, połowa XIX w.,
- dom mieszkalny nr 93, murowany, koniec XIX w.,
- dom mieszkalny nr 96, murowany, koniec XIX w.,
- przy gospodarstwie nr 16, 88 oraz przy kapliczce znajdują się pokutne krzyże maltańskie,
- cmentarz ewangelicki – nieczynny (obecnie w granicach administracyjnych Świdnicy). Dawny cmentarz ewangelicki znajdował się w północno-wschodnim krańcu wsi, obecnie w bezpośrednim sąsiedztwie osiedla domów wielorodzinnych

## PLAN ODNOWY MIEJSCOWOŚCI SŁOTWINA

---

Świdnicy. Cmentarz usytuowany jest na wzniesieniu, skąd punkt widokowy na Słotwinę i położony dalej na zachód Komorów. W miejscu dawnego cmentarza zachowane jest regularne (w zarysie zbliżonym do kwadratu) obrzeżne obsadzenie lipowe, nagrobki nie zachowały się. Proponuje się zagospodarowanie terenu dawnego cmentarza jako terenu zieleni towarzyszącej dla osiedla - przez teren przechodzi droga bita prowadząca do znajdujących się na północnym stoku wzniesienia ogródków działkowych

Ochronie konserwatorskiej podlega układ przestrzenny wsi, ponadto wszystkie wymienione powyżej obiekty historii, kultury i budownictwa.

W Słotwinie zachowany jest układ urbanistyczny z wyodrębnionym rozległym nawsiem, środkiem którego płynie potok Jabłoniec. W północnej pierzei drogi głównej usytuowane są duże kmiece zagrody o czworobocznych układach zabudowań (dość często stosowanym rozwiązaniem architektonicznym są dachy naczółkowe). W architekturze domów mieszkalnych zaznacza się wyraźny wpływ architektury domów mieszkalnych (a nawet willi miejskich) Świdnicy - m.in. domy nr 1, 58, 70, 80. Pośrodku nawsia usytuowane są mniejsze zagrody (dawniej wysłużne). Po południowej stronie nawsia zabudowa zagrodnicza uboższa, niż po stronie północnej, sytuowana na stosunkowo dużych działkach siedliskowych. W tej części miejscowości droga gruntowa.

### *1.3.5. Opieka zdrowotna i pomoc społeczna.*

---

Mieszkańcy Słotwiny korzystają z opieki zdrowotnej i pomocy społecznej w Gminie Świdnica. Organizatorem i wykonawcą pomocy społecznej na terenie gminy Świdnica jest Gminny Ośrodek Pomocy Społecznej, który w ramach zadań własnych i zleconych niesie pomoc osobom najbardziej potrzebującym, przede wszystkim w postaci świadczeń pieniężnych. Ośrodek mieści się w budynku Urzędu Gminy przy ul. Głowackiego 4 w Świdnicy.

W 2009 r. z pomocy Ośrodka skorzystało 35 rodzin, liczba osób w tych rodzinach wyniosła 97 co daje 11% udziału korzystających z pomocy do liczby mieszkańców.

### *1.3.6. Bezpieczeństwo publiczne.*

---

W samej Słotwinie nie ma posterunku policji ani OSP. Nad bezpieczeństwem mieszkańców czuwają jednostki z gminy oraz Komenda Powiatowa Policji i Państwowa Straż Pożarna w Świdnicy. Dodatkowo w każdy wtorek w godz. 9<sup>00</sup>-13<sup>00</sup> dzielnicowi gminy Świdnica pełnią dyżur w siedzibie Urzędu Gminy Świdnica przy ul. Głowackiego 4 w Świdnicy.

Na terenie Gminy Świdnica funkcjonuje 8 jednostek Ochotniczych Straży Pożarny. Trzy jednostki OSP włączone są do Krajowego Systemu Ratowniczo Gaśniczego, tj. OSP Lutomia, Witoszów i Burkatów.

### *1.3.7. Uwarunkowania infrastrukturalne i gospodarka komunalna.*

---

#### *Energia*

---

Obszar Słotwiny zaopatrywany jest w energię elektryczną poprzez oddział Wałbrzych Koncernu Energetycznego S.A – EnergiaPro spółkę akcyjną we Wrocławiu. Oddział ten w

## PLAN ODNOWY MIEJSCOWOŚCI SŁOTWINA

---

pełni zabezpiecza dostawę energii elektrycznej dla wszystkich odbiorców przyłączonych do sieci na podstawie zawartych umów. Energia dostarczana jest systemem sieci napowietrznych średniego napięcia i poprzez stacje transformatorowe.

### *Gaz*

---

Poprzez obszar Słotwiny przebiega gazociąg wysokoprężny relacji Wałbrzych – Dzierżoniów, który zaopatruje w gaz część opisywanej miejscowości.

### *Gospodarka cieplna*

---

Słotwina nie posiada centralnego zaopatrzenia w ciepło. Budownictwo mieszkaniowe i usługowe posiada ogrzewanie piecowe i centralne ogrzewanie własnych zasobów.

### *Poczta i telekomunikacja*

---

Mieszkańcy Słotwiny korzystają z placówki Poczty Polskiej na terenie gminy i miasta Świdnica. Rejon Słotwiny posiada połączenie telefoniczne, które obsługiwane jest przez zakład Telekomunikacji Polskiej Obszar Wałbrzych. Na terenie wsi usytuowany jest Punkt Pocztowy.

### *Sieć wodociągowa*

---

System wodociągowy w gminie jest dobrze rozwinięty i obejmuje wszystkie miejscowości. Z systemu korzystają niemal wszyscy mieszkańcy, za wyjątkiem tylko pojedynczych gospodarstw.

Na terenie Słotwiny funkcjonuje Świdnickie Gminne Przedsiębiorstwo Komunalne Sp. z o.o., które rozlicza mieszkańców wsi w systemie 1-miesięcznym. W 2009 roku zostały oddane do użytku dwie stacje uzdatniania wody, pozwoli to na 100% zwodociągowanie gminy.

### *Sieć kanalizacyjna*

---

Sieć kanalizacyjna istnieje jedynie w części Słotwiny. Jest to kanalizacja deszczowa, która położona jest wzdłuż istniejących dróg. Większość ścieków odprowadzana jest do zbiorników usytuowanych przy posesjach i gospodarstwach i wywożona. W „nowej” części mieszkańcy korzystają głównie z przydomowych oczyszczalni ścieków.

### *Gospodarka odpadami*

---

Na terenie miejscowości gospodarstwa zawarły umowy na odbiór nieczystości stałych (niesegregowane odpady komunalne). Usługi w zakresie odbioru odpadów świadczą podmioty posiadające pozwolenie wydane przez Wójta Gminy Świdnica. Zaliczyć należy do nich Zakład Oczyszczania Miasta Sp. z o.o. ze Świdnicy oraz Zakład Usług Komunalnych Sp. z o.o. z Żarowa. Od kilku lat na terenie całej Gminy Świdnica, w tym również na terenie Słotwiny, prowadzona jest selektywna zbiórka odpadów.

# PLAN ODNOWY MIEJSCOWOŚCI SŁOTWINA

## *Komunikacja*

Wieś Słotwina jest usytuowana w pobliżu miasta Świdnica. Można do niej dojechać:

- komunikacją prywatną – linia autobusowa nr 31,
- komunikacją miejską linia nr 2,
- dojść pieszo ze Świdnicy (30 minut do Rynku miasta Świdnica).

## *2. Analiza mocnych i słabych stron, szans i zagrożeń (SWOT).*

<i>Mocne strony</i>	<i>Słabe strony</i>
<ul style="list-style-type: none"><li>• Dobre położenie komunikacyjne,</li><li>• Bezpośrednie sąsiedztwo miasta Świdnicy,</li><li>• Korzystna struktura wiekowa mieszkańców,</li><li>• Posiadanie terenów inwestycyjnych,</li><li>• Bogata oferta usług świadczonych na terenie wsi,</li><li>• Rozwinięta infrastruktura techniczna,</li><li>• Wolne tereny przeznaczone pod funkcję sportowo – rekreacyjną.</li><li>• Przyływ mieszkańców</li></ul>	<ul style="list-style-type: none"><li>• Niedostateczny rozwój infrastruktury rekreacyjno – wypoczynkowej,</li><li>• Brak integracji społeczności lokalnej,</li><li>• Brak chodników i dróg w nowo budowanych osiedlach,</li><li>• Zły stan techniczny budynku świetlicy wiejskiej,</li><li>• Brak centrum wsi,</li><li>• Brak odpowiedniej infrastruktury turystycznej (oznakowanie tras, miejsc atrakcyjnych, tablic informacyjnych),</li><li>• Występowanie licznych obszarów wymagających rewitalizacji,</li><li>• Poważna bariera przestrzenna w postaci drogi krajowej nr 35,</li><li>• Niewystarczająca promocja walorów miejscowości i jej otoczenia</li></ul>
<i>Szanse</i>	<i>Zagrożenia</i>
<ul style="list-style-type: none"><li>• Zainteresowanie władz,</li><li>• Możliwość korzystania ze środków zewnętrznych,</li><li>• Poszerzenie wachlarza usług na terenie wsi,</li><li>• Zbudowanie tożsamości lokalnej mieszkańców i wzrost zaangażowania w życie kulturalne wsi,</li><li>• Budowa obwodnicy miasta Świdnicy w ciągu drogi krajowej nr 35 oraz drogi wojewódzkiej nr 382,</li><li>• Możliwość stworzenia atrakcyjnego</li></ul>	<ul style="list-style-type: none"><li>• Spowolnienie dynamiki wzrostu gospodarczego,</li><li>• Emigracja młodych mieszkańców,</li><li>• Wzrost bezrobocia,</li><li>• Brak wystarczających środków finansowych w budżecie gminy na rozwój miejscowości.</li></ul>

# PLAN ODNOWY MIEJSCOWOŚCI SŁOTWINA

krajobrazowo, wygodnego i bliskiego naturze miejsca zamieszkania w przyjaznym środowisku społecznym.	
--	--

## *2.1 Wizja rozwoju miejscowości Słotwina*

Słotwina – wieś wygodna i bezpieczna.

### **Proponowane kierunki rozwoju miejscowości:**

- Rozpowszechnienie miejsc atrakcyjnych turystycznie poprzez budowę dróg dojazdowych, ścieżek rowerowych oraz szlaków pieszych, a także zagospodarowanie pobliskich terenów,
- Rozwój i modernizacja infrastruktury społecznej i komunalnej,
- Poprawa stanu technicznego dróg – modernizacja nawierzchni dróg gminnych, powiatowych i krajowych,
- Skanalizowanie i zgazociągowanie miejscowości (nowe osiedla),
- Przebudowa świetlicy wiejskiej – zagospodarowanie budynku na przedszkole z grupą żłobkową, zagospodarowanie terenu wokół budynku,
- Rozbudowa bazy sportowo-rekreacyjnej – budowa wielofunkcyjnego boiska sportowego wraz z zapleczem oraz budowa placu zabaw,
- Rozwój mieszkalnictwa indywidualnego – przekształcenie i podział gruntów pod zabudowę mieszkalną, doprowadzenie niezbędnych przyłączy oraz budowa dróg dojazdowych,
- Stworzenie mieszkańcom korzystnych warunków życia i rozwoju,
- Zwiększenie zaangażowania mieszkańców w rozwój miejscowości,
- Dążenie do powstania i wspieranie organizacji pozarządowych na terenie miejscowości.

## PLAN ODNOWY MIEJSCOWOŚCI SŁOTWINA

---

### *3. Opis planowanych zadań inwestycyjnych i przedsięwzięć aktywizujących społeczność lokalną w okresie 7 lat od dnia przyjęcia Planu Odnowy Miejscowości, w kolejności wynikającej z przyjętych priorytetów.*

---

Plan zadań przewidzianych do realizacji mieszkańcy Słotwiny podzielili na dwa priorytety: pierwszy – inwestycyjne i drugi – społecznościowy. W takich też ramach zostały zapisane zadania.

#### **Priorytet – Inwestycyjny:**

##### **1. „Remont budynku świetlicy wiejskiej”**

###### **Cel:**

Zaspokojenie potrzeb kulturalnych, społecznych, edukacyjnych i rekreacyjnych mieszkańców poprzez podniesienie standardu obiektu świetlicy wiejskiej i infrastruktury jej towarzyszącej. Realizacja projektu umożliwi rozwój tożsamości społeczności wiejskiej, zachowanie dziedzictwa kulturowego i specyfiki obszarów wiejskich oraz przyczyni się do poprawy jakości życia mieszkańców.

###### **Przeznaczenie:**

Projekt dedykowany jest społeczności wiejskiej Słotwiny oraz pozostałych miejscowości, dla każdej z grup wiekowych. Wyremontowana infrastruktura, stanowiąc miejsce rekreacji i spotkań, będzie służyła lokalnej społeczności. Remont umożliwi organizowanie różnego rodzaju imprez kulturalnych, podtrzymując lokalne tradycje ludowe. Dzieci będą mogły spędzać czas wolny uczestnicząc w zajęciach. W ramach zadania planuje się przebudować budynek świetlicy wiejskiej z możliwością utworzenia przedszkola z grupą żłobkową, wymienić podłogę stolarkę okienną, instalację hydrauliczną, przebudować ściany i pomieszczenia sanitarne, a także przeprowadzić termomodernizację budynku. Orientacyjny koszt: 1 500 000,00 zł

###### **Przewidywany czas realizacji:**

2011 – 2018

###### **Wskazanie źródła pozyskania środków finansowania na realizację zadania:**

Planuje się, iż przedsięwzięcie zostanie sfinansowane z budżetu Gminy Świdnica przy przewidywanym wsparciu ze środków UE.

##### **2. „Budowa boiska pełnowymiarowego wraz zapleczem”**

###### **Cel:**

Przystosowanie boiska do pełnienia miejsca sportowo – rekreacyjnego

###### **Przeznaczenie:**

Projekt dedykowany jest do dzieci i młodzieży z terenu Słotwiny oraz dla mieszkańców wsi chcących aktywnie spędzać wolny czas. Realizacja projektu podniesie poziom kultury fizycznej i uatrakcyjni ofertę rekreacyjną na tym terenie. W ramach zadania planuje się wybudowanie budynku, w którym mieściłaby się świetlica środowiskowa posiadająca zaplecze kuchenne, sanitarne, gospodarcze, a także pomieszczenia dla sędziów i szatnie. Orientacyjny koszt: 2 000 000,00 zł



# PLAN ODNOWY MIEJSCOWOŚCI SŁOTWINA

---

## **Przewidywany czas realizacji:**

2011 – 2018

## **Wskazanie źródła pozyskania środków finansowania na realizację zadania:**

Planuje się, iż przedsięwzięcie zostanie sfinansowane z budżetu Gminy Świdnica przy przewidywanym wsparciu ze środków UE.

### **3. „Modernizacja dróg i parkingów przy obiektach użyteczności publicznej”**

#### **Cel:**

Celem zadania jest poprawa infrastruktury drogowej wsi Słotwina. W ramach zadania planowana jest budowa dróg wraz z parkingami przy obiektach użyteczności publicznej.

#### **Przeznaczenie:**

Budowa infrastruktury drogowej poprawi skomunikowanie wsi oraz bezpieczeństwo i estetykę miejscowości. Orientacyjny koszt: 800 000,00 zł

#### **Przewidywany czas realizacji:**

2011 – 2018

## **Wskazanie źródła pozyskania środków finansowania na realizację zadania:**

Planuje się, iż przedsięwzięcie zostanie sfinansowane z budżetu Gminy Świdnica przy przewidywanym wsparciu ze środków UE.

### **4. „Budowa ujęć wodno – kanalizacyjnych i gazowych w „nowej” części miejscowości”**

#### **Cel:**

Celem zadania jest doprowadzenie ujęć wodno – kanalizacyjnych i gazowych do nowo powstałych osiedli na terenie miejscowości.

#### **Przeznaczenie:**

Projekt dedykowany jest dla mieszkańców Słotwiny, których gospodarstwa nie są podłączone do ujęć. Orientacyjny koszt: 1 000 000,00 zł

#### **Przewidywany czas realizacji:**

2011 – 2018

## **Wskazanie źródła pozyskania środków finansowania na realizację zadania:**

Planuje się, iż przedsięwzięcie zostanie sfinansowane z budżetu Gminy Świdnica przy przewidywanym wsparciu ze środków UE.

### **Priorytet – Społecznościowy:**

#### **1. „Modernizacja placów zabaw”**

#### **Cel:**

Poprawa infrastruktury rekreacyjnej przeznaczonej dla mieszkańców wsi Słotwina. Modernizacja placów zabaw ma na celu zapewnienie możliwości przyjemnego i bezpiecznego spędzania czasu wolnego przez dzieci i młodzież ze wsi.

# PLAN ODNOWY MIEJSCOWOŚCI SŁOTWINA

---

**Przeznaczenie:**

Projekt przeznaczony jest głównie dla dzieci i młodzieży ze Słotwiny. Realizacja umożliwi aktywne spędzanie czasu wolnego. W ramach zadania planuje się dokupić nowy sprzęt i zamontować ogrodzenie. Orientacyjny koszt: 40 000,00 zł

**Przewidywany czas realizacji:**

2011 – 2018

**Wskazanie źródła pozyskania środków finansowania na realizację zadania:**

Planuje się, iż przedsięwzięcie zostanie sfinansowane z budżetu Gminy Świdnica przy przewidywanym wsparciu ze środków UE.

## 2. „Budowa stref rekreacji dziecięcej”

**Cel:**

Celem zadania jest poprawa infrastruktury rekreacyjnej przeznaczonej dla mieszkańców wsi Słotwina. Przygotowanie placu zabaw dla najmłodszych mieszkańców miejscowości ma na celu zapewnienie przyjemnego i bezpiecznego spędzania czasu wolnego przez dzieci.

**Przeznaczenie:**

Projekt dedykowany jest głównie do dzieci ze Słotwiny. Realizacja projektu umożliwi organizowanie zabaw plenerowych oraz uatrakcyjni spędzanie czasu wolnego. W ramach zadania zakupione i ustawione zostaną urządzenia na placach zabaw (2 sztuki) oraz wykonane zostanie ogrodzenie przyległego terenu. Orientacyjny koszt: 70 000,00 zł

**Przewidywany czas realizacji:**

2011 – 2018

**Wskazanie źródła pozyskania środków finansowania na realizację zadania:**

Planuje się, iż przedsięwzięcie zostanie sfinansowane z budżetu Gminy Świdnica przy przewidywanym wsparciu ze środków UE.

## 3. „Zakup sprzętu i wyposażenia dla Zespołów Ludowych”

**Cel:**

Celem zadania jest stworzenie warunków do rozwoju lokalnej aktywności, ukierunkowanej na integrację społeczności lokalnej miejscowości Słotwina oraz promocję produktu lokalnego.

**Przeznaczenie:**

Projekt dedykowany jest do społeczności wiejskiej, dla każdej z grup wiekowych. Jego realizacja rozszerzy program kulturalny dedykowany nie tylko dla mieszkańców Słotwiny. W ramach zadania planuje się zakupić nagłośnienie, instrumenty muzyczne, stroje dla zespołu, szafy do przechowywania zakupionych strojów oraz przyrządów muzycznych. Orientacyjny koszt: 20 000,00 zł

**Przewidywany czas realizacji:**

2011 – 2018

## PLAN ODNOWY MIEJSCOWOŚCI SŁOTWINA

---

### **Wskazanie źródła pozyskania środków finansowania na realizację zadania:**

Planuje się, iż przedsięwzięcie zostanie sfinansowane z budżetu Gminy Świdnica przy przewidywanym wsparciu ze środków UE.

#### **4. „Wsparcie dla zespołów sportowych”**

##### **Cel:**

Celem zadania jest zwiększenie zainteresowania wśród dzieci i młodzieży spędzaniem czasu wolnego w sposób aktywny.

##### **Przeznaczenie:**

Projekt dedykowany jest do społeczności wiejskiej w szczególności do dzieci i młodzieży z terenu Słotwiny. W ramach zadania przewiduje się zakupić stoły do tenisa, stroje (dresy) letnie i zimowe, akcesoria do piłki nożnej i tenisa. Orientacyjny koszt: 15 000,00 zł

##### **Przewidywany czas realizacji:**

2011 – 2018

### **Wskazanie źródła pozyskania środków finansowania na realizację zadania:**

Planuje się, iż przedsięwzięcie zostanie sfinansowane z budżetu Gminy Świdnica przy przewidywanym wsparciu ze środków UE.

#### **5. „Poprawa estetyki wsi”**

##### **Cel:**

Zwiększenie atrakcyjności miejscowości.

##### **Przeznaczenie:**

Projekt dedykowany jest do całej społeczności wsi Słotwina. Poprzez realizację zadania zwiększy się atrakcyjność wsi, co będzie pozytywnie wpływać na podniesienie walorów turystycznych. W ramach zadania planuje się nasadzić drzewa, krzewy i kwiaty na terenie całej wsi oraz przy nowo powstałych placach zabaw i terenach sportowych. Orientacyjny koszt: 10 000,00 zł

##### **Przewidywany czas realizacji:**

2011 – 2018

### **Wskazanie źródła pozyskania środków finansowania na realizację zadania:**

Planuje się, iż przedsięwzięcie zostanie sfinansowane z budżetu Gminy Świdnica przy przewidywanym wsparciu ze środków UE.

#### **6. „Zakup sprzętu do utrzymania porządku na terenie wsi”**

##### **Cel:**

Samowystarczalność mieszkańców w utrzymaniu przez siebie ładu i porządku na terenie swojej miejscowości.

##### **Przeznaczenie:**

## PLAN ODNOWY MIEJSCOWOŚCI SŁOTWINA

---

W ramach zadania planuje się zakupić traktor do koszenia terenów zielonych zlokalizowanych na terenie miejscowości oraz plugu do odśnieżania w okresie zimowym dróg dojazdowych znajdujących się na terenie wsi. Orientacyjny koszt: 20 000,00 zł

### **Przewidywany czas realizacji:**

2011 – 2018

### **Wskazanie źródła pozyskania środków finansowania na realizację zadania:**

Planuje się, iż przedsięwzięcie zostanie sfinansowane z budżetu Gminy Świdnica przy przewidywanym wsparciu ze środków UE i środków zewnętrznych.

#### *4. Opis i charakterystyka obszarów o szczególnym znaczeniu dla zaspokajania potrzeb mieszkańców oraz obszarów sprzyjających nawiązywaniu kontaktów społecznych*

---

W miejscowości Słotwina znajdują się obszary o szczególnym znaczeniu dla zaspokajania potrzeb mieszkańców. Sprzyjają one nawiązywaniu kontaktów społecznych ze względu na położenie oraz cechy funkcjonalno-przestrzenne. Miejsca o szczególnym znaczeniu dla zaspokojenia potrzeb mieszkańców znajdują się w obszarze całej wsi.

Wieś nie ma typowego centrum, a obszarami o szczególnym znaczeniu dla zaspokojenia potrzeb mieszkańców, są miejsca, w których znajdują się obiekty użyteczności publicznej, takie jak świetlica wiejska, sklepy itp. W obrębie tych właśnie miejsc skupia się praktycznie całe życie miejscowości.

Jednym z miejsc o szczególnym znaczeniu dla zaspokojenia potrzeb mieszkańców jest świetlica wiejska oraz środowiskowa. Prowadzą one regularne zajęcia dla dzieci i młodzieży. W świetlicy wiejskiej organizowane są spotkania mieszkańców z sołtysem i Radą Sołecką, Radnymi. Ponadto odbywają się tam zabawy kulturalne, sportowe. Przy świetlicy co roku odbywają się dożynki wiejskie.

Miejscami szczególnie sprzyjającymi nawiązywaniu kontaktów społecznych, przede wszystkim wśród dzieci i młodzieży, są place zabaw oraz boisko. Są to miejsca zabaw i rywalizacji sportowej, gdzie młodzi mieszkańcy mogą nie tylko wykazać się swoimi umiejętnościami, ale także nawiązać nowe i pielęgnować stare znajomości.

#### *5. Zakończenie.*

---

Opracowany Planu Odnowy Miejscowości zakłada w przeciągu siedmiu lat realizację kilku zadań. Realizacja powyższych zadań spowoduje, że Słotwina stanie się atrakcyjnym miejscem zamieszkania, wypoczynku a także miejscem pracy dla wielu mieszkańców.

Osiągnięcie wytyczonych w tym planie celów wymaga jednak pełnej mobilizacji i zaangażowania mieszkańców do podejmowania działań na rzecz poprawy warunków i jakości życia.

#### *6. Literatura.*

---

- 1) Program Rozwoju Obszarów Wiejskich na lata 2007 – 2013, Ministerstwo Rolnictwa i Rozwoju Wsi.
- 2) Urząd Marszałkowski Województwa Dolnośląskiego „Strategia rozwoju obszarów wiejskich województwa dolnośląskiego”.

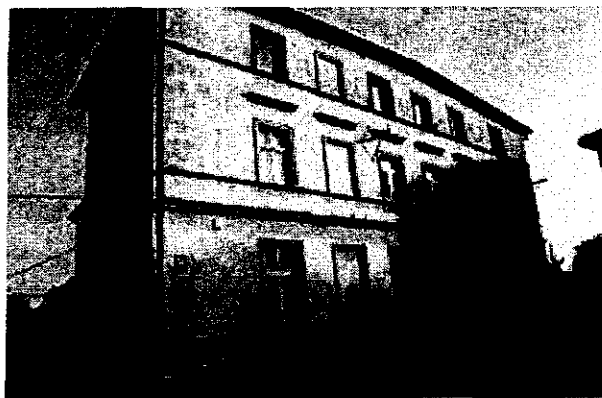
# PLAN ODNOWY MIEJSCOWOŚCI SŁOTWINA

---

- 3) Plan Urzędniowo Rolny Gminy Świdnica.
- 4) Materiały i dane z Urzędu Gminy Świdnica.
- 5) Strona internetowa - [www.gmina.swidnica.pl](http://www.gmina.swidnica.pl)

## 7. Zdjęcia sołectwa

---



Zdjęcie: Budynek istniejącej świetlicy wiejskiej i środowiskowej sołectwa Słotwina



Zdjęcie: Potok Jabłoniec

# PLAN ODNOWY MIEJSCOWOŚCI SŁOTWINA

---



Zdjęcie: Droga boczna wsi



Zdjęcie: Centrum wsi



Zdjęcie: Stan dróg wsi

## PLAN ODNOWY MIEJSCOWOŚCI SŁOTWINA

---



Zdjęcie: Jeden z istniejących placów zabaw



Zdjęcie: Drugi z istniejących placów zabaw