

**RADA GMINY
ŚWIDNICA**

Uchwała nr ..XXVI/191/2012...
Rady Gminy Świdnica
z dnia 25 kwietnia 2012 roku

w sprawie zatwierdzenia „Planu Odnowy Miejscowości Bystrzyca Dolna”.

Na podstawie art. 18 ust. 2 pkt 6 ustawy z dnia 8 marca 1990 roku o samorządzie gminnym (Dz.U. z 2001 r. Nr 142, poz. 1591 z późn. zm.) uchwała się, co następuje:

§ 1. Zatwierdza się „Plan Odnowy Miejscowości Bystrzyca Dolna”, stanowiący załącznik do niniejszej uchwały.

§ 2. Wykonanie uchwały powierza się Wójtowi Gminy Świdnica.

§ 3. Uchwała wchodzi w życie z dniem podjęcia.

PRZEWODNICZĄCA
Rady Gminy Świdnica
Regina Adamska
Regina Adamska

Uzasadnienie
do uchwały nr ..XXVI/141/2012
Rady Gminy Świdnica
z dnia 25 kwietnia 2012 roku

w sprawie zatwierdzenia „Planu Odnowy Miejscowości Bystrzyca Dolna”.

Zgodnie z Rozporządzeniem Ministra Rolnictwa i Rozwoju Wsi z dnia 14 lutego 2008 r. (Dz.U. z 2008 r. Nr 38 poz. 220 z późn. zm.) w sprawie szczegółowych warunków i trybu przyznawania pomocy finansowej w ramach działania "Odnowa i rozwój wsi" objętego Programem Rozwoju Obszarów Wiejskich na lata 2007-2013, podstawowym elementem pozwalającym aplikować o środki zewnętrzne w ramach działania "Odnowa wsi", poza wnioskiem, jest plan odnowy miejscowości.

Z inicjatywy Sołectwa Bystrzyca Dolna został opracowany „Plan Odnowy Miejscowości Bystrzyca Dolna”. Plan ten obejmuje projekty przewidziane do realizacji w najbliższych latach, które będą się przyczyniać do rozwoju wsi.

W celu wykorzystania inicjatywy mieszkańców dla poprawy warunków i jakości życia na wsi, jak również możliwości ubiegania się o dotacje w ramach konkursów i programów unijnych, w tym Programu Rozwoju Obszarów Wiejskich na lata 2007-2013, zasadnym jest zatwierdzenie „Planu Odnowy Miejscowości Bystrzyca Dolna”, który został przyjęty Uchwałą Zebrania Wiejskiego sołectwa Bystrzyca Dolna.

Sporządził: S. Pietraga

Pietraga

ZASTĘPCA WÓJTA

Zbigniew Kanicki

Projekt nie budzi zastrzeżeń:

RADCA PRAWNY
WL-508

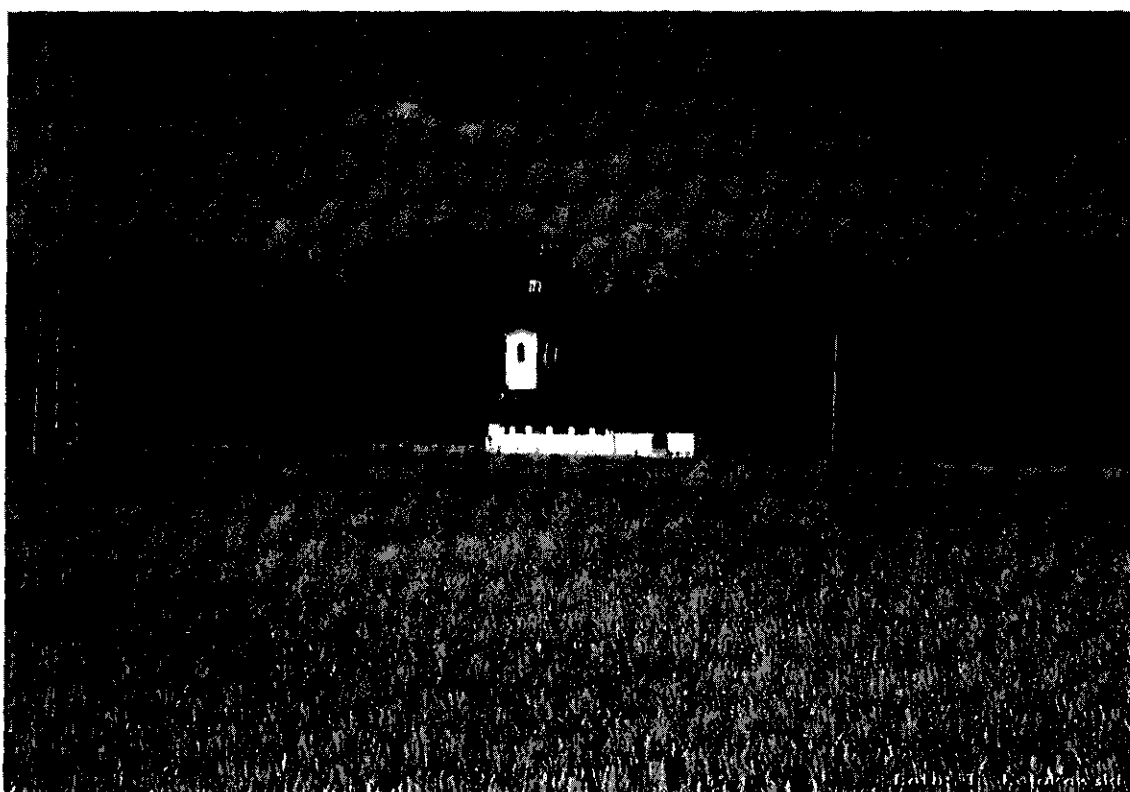
Agnieszka Warachim
.....
Agnieszka Warachim



Załącznik do uchwały XXVI/191/2012
Rady Gminy Świdnica
z dnia 25 kwietnia 2012r.

PLAN

ODNOWY MIEJSCOWOŚCI BYSTRZYCA DOLNA NA LATA 2012-2018



Programu Rozwoju Obszarów Wiejskich 2012-2018

Odnowa i rozwój wsi



Gmina Świdnica



Program
Rozwoju
Obszarów
Wiejskich
na lata 2007-2013

SPIS TREŚCI:

1.WSTĘP.....	4
1.1. Dzieje Dolnego Śląska.....	4
1.2. Dzieje Gminy Wiejskiej Świdnica.....	4
1.3. Topografia Gminy.....	6
2.HISTORIA MIEJSCOWOŚCI BYSTRZYCA DOLNA.....	6
2.1. Dawne nazwy miejscowości i etymologia nazwy wsi.....	6
2.2.Wzmianki historyczne o Bystrzycy Dolnej.....	6
3.UCZESTNICY DEBATY STRATEGICZNEJ REPREZENTUJĄCY MIEJSCOWOŚĆ BYSTRZYCA DOLNA.....	7
4. METODOLOGIA.....	8
4.1. Wprowadzenie.....	8
5. RAPORT O STANIE	9
5.1. Miejscowość Bystrzyca Dolna. Wprowadzenie	10
5.2. Syntetyczna charakterystyka miejscowości.....	10
5.2.1. Położenie	10
5.2.2. Miejscowość w statystyce.....	10
5.2.3. Struktura użytkowania gruntów w Bystrzycy Dolnej.....	11
5.2.4. Struktura wieku mieszkańców.....	11
5.2.5. Gospodarka	12
5.2.6. Rolnictwo.....	13
5.2.7. Bezrobocie	14
5.2.8. Oświata	14
5.2.9. Ochrona zdrowia.....	14
5.2.10. Kultura	15
5.2.11. Sport i wypoczynek.....	15
5.2.12. Infrastruktura techniczna i komunikacyjna	15
5.2.12.1. Transport i komunikacja	15
5.2.12.2. Telekomunikacja	16
5.2.12.3. Zaopatrzenie w ciepło.....	16
5.2.12.4. Zaopatrzenie w gaz.....	16
5.2.12.5. Zaopatrzenie w wodę.....	16
5.2.12.6. Kanalizacja	16
5.2.13. Gospodarka odpadami	16
5.2.14. Zasoby przyrodnicze, środowiskowe i stan środowiska.....	16
5.2.15. Zasoby kulturowe i historyczne.....	17
6. OBSZAR I CZAS REALIZACJI PLANU ODNOWY MIEJSCOWOŚCI BYSTRZYCA DOLNA.....	21
7. ANALIZA SWOT (Mocne strony; Słabe strony; Szanse; Zagrożenia).....	21
8. OCENA SYTUACJI SPOŁECZNO-GOSPODARCZEJ MIEJSCOWOŚCI BYSTRZYCA DOLNA.....	23
9. MISJA.....	24
10. ANKIETY POGLĄDOWE.....	25
11. ZADANIA I KIERUNKI DZIAŁANIA (INWESTYCJE).....	26
11.1. Gospodarka.....	26
11.2. Infrastruktura.....	27
11.3. Społeczność.....	27
11.4. Zadania drugorzędne.....	27
12. WIELOLETNI PLAN INWESTYCYJNY.....	28
13. OPIS ZADANIA PRIORYTETOWEGO.....	28
13.1 Poprawa infrastruktury drogowej	28
13.1.1 Budowa chodnika	28
13.1.2 Wykonanie nawierzchni asfaltowej na drogach bocznych na terenie wsi	28



13.1.3 Doświetlenie wioski	28
13.2 Zaprojektowanie i wybudowanie nowego budynku	28
13.3 Rozbudowa boiska sportowego	29
13.4 Zagospodarowanie terenu i budowa wiaty	29
13.5 Założenie strony internetowej i jej prowadzenie	29
14. HARMONOGRAM RZECZOWO-FINANSOWY ZADANIA PRIORYTETOWEGO.....	30

Niniejszy Plan Odnowy Miejscowości Bystrzycy Dolnej został w pełni opracowany przez Andrzeja Szymańskiego przy współudziale grupy inicjatywnej składających się z mieszkańców, Rady Sołectkiej i pracowników Gminy w Świdnica.

1. WSTĘP

1.1. Dzieje Dolnego Śląska

Dolny Śląsk to jedna z najbogatszych w zabytki dzielnic Polski, obfitująca w cenne minerały, żyzne ziemie, unikalne formy przyrodnicze, rozległe bory i lasy. Doskonałe położenie na szlakach handlowych Europy przysparzało z dawna znaczących dochodów, czyniąc ją przedmiotem zainteresowania państw regionu. Zawikłane są też dzieje tej ziemi. Początkowo w dobie rozdrobnienia feudalnego Europy Śląsk stopniowo rozpadał się na coraz liczniejsze księstwa dynastii lokalnych Piastów. W szczytowym okresie istniało tu 18 niezależnych księstw. W XIII i XIV wieku kolejno wpadały w zależność od Czech, a później z Czechami przeszły w ręce austriackich Habsburgów. Kolejne linie Piastów gasły jedna po drugiej, a u schyłku swego istnienia byli już w większości zupełnie zniemczali. Ostatnia z rodu Piastów śląskich, księżna Karolina, zmarła w 1701 r., ale np. linia Piastów wrocławskich wygasła już w 1336r. I wtedy to Wrocław przeszedł w ręce czeskie. Po formalnym (i wymuszonym) zrzeczeniu się Śląska Polska nigdy nie podjęła dość energicznych starań na rzecz jego odzyskania, koncentrując się przez stulecia na podbojach na biednym wschodzie, a po I wojnie światowej poświęcając uwagę ziemiom Górnego Śląska. W wyniku tzw. wojen śląskich w 1740r. Zostały one zdobyte przez Prusy i pozostały w rękach niemieckich do 1945r. Dopiero zdobycie rozwiniętych ziem Śląska i Wielkopolski uczyniło Prusy regionalnym mocarstwem.

Historycznie Dolny Śląsk obejmował także ziemie wokół Zielonej Góry. Wzdłuż Nysy Łużyckiej (na zachód od Kwisy) leżą z kolei ziemie Łuzyc, dziś już nieodwracalnie wtopione w Śląsk.

1.2. Dzieje Gminy Wiejskiej Świdnica

Początkiem istnienia Gminy Wiejskiej Świdnica była reforma administracyjna przeprowadzona w 1973 roku, w wyniku której w skład gminy weszły: Gromadzka Rada Narodowa w Świdnicy, Gromadzka Rada Narodowa w Witoszowie Dolnym oraz miejscowości: Modliszów, Mokrzeszów i Gogolów. W obecnym kształcie administracyjnym Gmina Świdnica, zorganizowana w 33 sołectwa, funkcjonuje od 1976 roku po połączeniu z gminą Lutomia Dolna. Łączna powierzchnia gminy wynosi 20 828 ha. Siedzibą Urzędu i Rady Gminy Świdnica jest budynek przy ul. Głowackiego 4 w Świdnicy.

Gmina Świdnica to gmina typowo wiejska zamieszkiwana przez 15 834 osoby (wg stanu na dzień 31.12.2009r.). Na jej terenie znajdują się 33 sołectwa, w tym 31 obrębów geodezyjnych i 2 przysiółki. Gmina Świdnica położona jest w południowo – zachodniej części województwa dolnośląskiego wokół 60-tysięcznego miasta Świdnica. Od wschodu graniczy z gminą Marcinowice i Dzierżoniów, od południa z miastem Pieszyce i gminą Walim, od zachodu z miastem Wałbrzych i Świebodzice, od północy z gminą Jaworzyna Śląska i Żarów. Najbliżej położone granice gminy Świdnica oddalone są od centrum Wrocławia o około 50 km, Wałbrzycha 20 km oraz granicy Państwa (przejście graniczne w Golińsku) o około 45 km.

Położenie Gminy Świdnica w województwie i powiecie.



Przez teren gminy przebiega kilka ważnych tras komunikacyjnych:

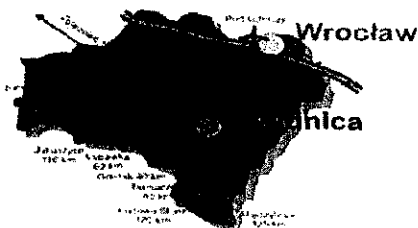
Droga krajowa nr 35

Droga wojewódzka nr 382 (Strzegom – Paczków)

Droga wojewódzka nr 379 (Wałbrzych – m. Świdnica)

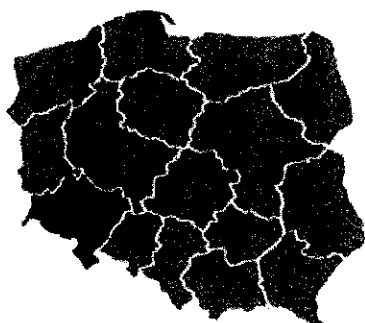
Trasa kolejowa Katowice – Legnica

Powiązania Gminy Świdnica z regionem



Stosunkowo korzystne położenie gminy względem szlaków komunikacji kołowej oraz bezpośrednie sąsiedztwo miasta Świdnica (ośrodka gospodarczego), a także ukształtowania terenu (szczególnie w północnej części) sprawiają, iż w granicach administracyjnych gminy obserwuje się systematyczne przyrost terenów inwestycyjnych i wzrost zainteresowania terenami przeznaczonymi na ten cel w miejscowych planach zagospodarowania przestrzennego.

Położenie Gminy Świdnica na mapie Polski.



1.3. TOPOGRAFIA GMINY

Według fizycznogeograficznego podziału Polski Gminy Świdnica należy do prowincji Masyw Czeski, podprowincji Sudety, makroregionu Przedgórze Sudeckie, mezoregionów: Równina Świdnicka (w jej części północnej) oraz Obniżenie Podsudeckie (w części południowej). Część południowa – położona na wysokościach 400-570m n.p.m., charakteryzuje się wysokimi walorami krajobrazowymi (o cechach krajobrazu górskiego). Obszar zalesienia gminy kształtuje się na poziomie około 47 km². Część środkową i północną stanowią rozległe arealty powierzchni równinnych lub lekko pofałdowanych charakteryzujące się nieznacznymi różnicami wysokości względnych.

W tej części gminy rzeźbę terenu ożywiają liczne szerokie doliny rzeczne urozmaicone tworamami pochodzenia antropogenicznego, takimi jak trasy dróg, urządzenia melioracyjne i hydrotechniczne itp. Wiele terenów omawianego obszaru zostało objętych w formy parków krajobrazowych. Na ścianie wschodniej gminy znajduje się Ślązański Park Krajobrazowy, na zachodniej Książański Park Krajobrazowy, a na południowej Park Krajobrazowy Gór Sowich.

Obszar gminy ma charakter głównie rolniczy. Gleby na terenie gminy charakteryzują się dużą przydatnością rolną. Tereny rolne to głównie płaskie otwarte przestrzenie środkowej, północnej i wschodniej części gminy. Stanowią one 68,1 % całkowitej powierzchni, zaś lasy i zadrzewienia – 23,2 %. Dominują gleby pszenno – buraczane wytworzone z tworów lessopodobnych, glin średnich i lekkich. Dominującymi klasami przydatności rolniczej są gleby należące do II i III klasy bonitacyjnej, tak gruntów ornyczych jak i użytków zielonych. W użytkach rolnych przeważają gleby dobre, na co wskazuje wskaźnik bonitacji gleb, wynoszący 66,2pkt/100pkt (liczony wg punktacji określonej przez IUNG w Puławach).

2. HISTORIA MIEJSCOWOŚCI BYSTRZYCA DOLNA

2.1. Dawne nazwy miejscowości i etymologia nazwy wsi

Od połowy XVIII wieku do roku 1945 germanizacji podlegało także słowiańskie nazewnictwo miejscowości na Śląsku. Dla przykładu przetłumaczono Brzezetz na Birken (dziś Brzeźce) albo Dziergowitz na Oderwalde (dziś Dziergowice). Ewolucję nazw na Śląsku świetnie ilustruje nazwa wsi Bystrzyca Dolna znajdująca się na Dolnym Śląsku. Miejscowość ta w okresie 1000 lat miała aż 13 nazw:

"Bistritz - 1149/50 r., Wistritz - 1330 r., Wystricza - 1300 r., Polnisch Weistritz - 1318 r., Wistritz - 1334 r., Wistricia polonialis - 1340 r., Polnisschen Weisseritz - 1362 r., Polnisch Weistritz - 1372 r., Polnischweistritz - 1666 r., Pohl (nisch) Weiseritz - 1743 r., Weistritz Polnisch - 1785 r., Nieder Weistritz - 1886 r., Bystrzyca – 1945."

2.2. Wzmianki historyczne o Bystrzycy Dolnej

Miejscowość po raz pierwszy wzmiankowana jest w źródłach w 1149 roku, a jako posiadłość rycerska w 1193 roku. Bystrzyca Dolna jest uważana za jedną z najstarszych polskich osad w górnej części doliny Bystrzycy. Do nazwy dodano określenie „polnisch” w odróżnieniu od Bystrzycy Górnej, lokowanej na prawach niemieckich. W 1300 roku wzmiankowany jest w źródłach rycerz Reynolds. W XIV i XV wieku wieś podzielona była na części należące do różnych właścicieli. Pierwszym znanym właścicielem bystrzyckiego majątku był rycerz Peter z Makowic, któremu książę Benhard świdnicki w 1318 roku sprzedał czwartą część wsi. W 1346 roku wdowa po nim przekazała majątek Thomasowi von Croischwitz, który odkupił także 3 łany we wsi od Hansa Trache. W 1346 roku wdowa po nim przekazuje dobra swoim kuzynom: Martinowi, Reinske i Jaroslausowi z Makowic. W 1373 roku Peter Ryme przekazuje 4 łany Hansowi von Sachenkirch. W 1399 roku Nickel von Czeditz ceduje na Heinricha von Ronau przypadającą na niego po Nickelu von Sachenkirch część dóbr. Jego syn Heinrich von Ronau w 1409 roku traci prawa do posiadłości na rzecz Petera Probsthaina ze Świdnicy. W tym samym roku majątek odkupił Jankien



von Chotiemiz.

W 1415 roku dobra kupił wergel von Sachenkirch. Od 1415 do 1517 roku majątek był w posiadłości rodziny von Sachenkirsch. W 1517 roku Fabian von Sachenkirsch sprzedał należącą do niego część majątku Hieronimowi Drescherowi, który w 1518 roku odstąpił ją Kasperowi Frund. W 1548 roku część majątku należąca do Hansa von Sachenkircha przeszła w posiadanie Pancracego Freunda. W (1580?) 1592 i 1595 roku Kasa Miejska w Świdnicy wykupiła z rąk rodziny Freundów całą wieś. W posiadaniu miasta wieś pozostała do końca XVIII wieku.

Na przełomie XVIII i XIX wieku dobra zostały kupione przez rodzinę Stieber. 19 czerwca 1813 roku po ojcu dobra odziedziczyła Charlotta von Reitzenstein z domu Stieber, żona Aleksandra von Reitzensteina. W rękach rodziny majątek pozostał do II wojny światowej. Znani są właściciele posiadłości: w latach 1886-1922 baron Erdmann von Reitzenstein, 1930 roku – Friedrich Erdmann von Reitzenstein (w 1937 roku wraz z własnościami w Kraszowicach). W 1886 roku przez ówczesnego właściciela nazwa została zmieniona z Polnisch Weistriz na Nieder Weistriz.

W 4 ćw. XIX wieku wzniesiony został poza pierwotną południową granicą cmentarza ewangelickiego, obecny katolicki kościół p.w.św. Józefa Oblubieńca. Cmentarz przylegający od południa do parku pałacowego (od majątku prowadziła aleja lipowa) mógł być założony przed połową XVIII wieku – na terenie cmentarza znajdowały się dwie rzeźby figuralne, których czas powstania został określony na lata 40. XVIII wieku, pochodzące najprawdopodobniej z nieistniejącej obecnie kaplicy grobowej. Cmentarz mógł pełnić funkcję cmentarza rodowego Reitzensteinów.

3. UCZESTNICY DEBATY STRATEGICZNEJ REPREZENTUJĄCY MIEJSCOWOŚĆ BYSTRZYCA DOLNA

- 1) Łuszkiewicz Maria (sołtys)
- 2) Szubart Leszek (przewodniczący rady sołeckiej)
- 3) Szymański Andrzej
- 4) Kępa Józef
- 5) Szyszka Ryszard
- 6) Szyszka Janina
- 7) Dreluch Anna
- 8) Pławecki Grzegorz
- 9) Sionko Jacek
- 10) Bielewska Krystyna
- 11) Hajduga Bogdan
- 12) Szostak Janusz
- 13) Bobowski Stanisław
- 14) Duda Antoni
- 15) Pławecki Marek

4 . METODOLOGIA

4.1. Wprowadzenie

Plan Odnowy Miejscowości jest dokumentem o charakterze planowania strategicznego. Obowiązek opracowania planu wynika z wielu istniejących programów służących wspieraniu obszarów wiejskich i społeczności wiejskiej, takich jak Program Rozwoju Obszarów Wiejskich na lata 2007-2013 i Regionalne Programy Operacyjne oparte na środkach Funduszy Strukturalnych Unii Europejskiej. Dotyczy to przede wszystkim inwestycji mających poprawić komfort życia lokalnym społecznościom.

Zapisy „Planu Odnowy Miejscowości Bystrzyca Dolna” są spójne z Narodową Strategią Spójności, Strategią Rozwoju Obszarów Wiejskich i Rolnictwa na lata 2007-2013, ze Strategią Rozwoju Województwa Dolnośląskiego do 2020 roku, Miejskowym Planem Zagospodarowania Przestrzennego Gminy Świdnica dla Obszaru Wsi Bystrzyca Dolna oraz Strategią Rozwoju Gminy Świdnica na lata 2012 - 2018. Cele i działania zaproponowane w omawianym opracowaniu nawiązują do dokumentów strategicznych wyższego rzędu. W dalszej części opracowania przedstawiono analizę SWOT, wybrano misję, cele i kierunki działania oraz Wieloletni Plan Inwestycyjny dla miejscowości Bystrzyca Dolna. Dodatkowym czynnikiem mającym wpływ na ostateczny kształt dokumentu jest „Raport o Stanie Miejscowości Bystrzyca Dolna” zawierający podstawowe informacje o miejscowości na tle gminy. Raport został opracowany wg wcześniej przygotowanego schematu przy udziale pracowników Urzędu Gminy Świdnica i mieszkańców miejscowości Bystrzyca Dolna.

„Plan Odnowy Miejscowości Bystrzyca Dolna” opracowano, przyjmując za podstawę wyniki debaty strategicznej organizowanej metodą aktywnego planowania strategicznego. Przeprowadzono jedną debatę z udziałem liderów lokalnych, reprezentujących mieszkańców miejscowości Bystrzyca Dolna, sołtysa i Przewodniczącego Rady Sołeckiej oraz pracowników Urzędu Gminy Świdnica.

Sesja strategiczna odbyła się piątego lutego 2011 roku z sesjami roboczymi co dwa tygodnie, a jej zadaniem było zidentyfikowanie celów i kierunków działania w poszczególnych przyjętych teoretycznie obszarach życia społeczno-gospodarczego oraz wyznaczenie wariantu rozwoju miejscowości.

Na podstawie wypracowanej **analizy SWOT**, która przedstawia **silne strony** (wewnętrzne) miejscowości, **słabe strony** (wewnętrzne), **szanse** (zewnętrzne) i **zagrożenia** (zewnętrzne), odpowiedziano na pytanie:

Co należy zrobić, jakie podjąć działania lub spowodować efekty tych działań, żeby zlikwidować słabe strony miejscowości i zniwelować zagrożenia?

Na podstawie tak postawionego pytania przygotowano kilkanaście celów, opierając się na wcześniej wybranych w wyniku dyskusji słabych stronach i zagrożeniach.

Podobnie pracowano przy budowaniu celów określonych na podstawie mocnych stron i szans. Kolejnym krokiem procesu konsultacji społecznej była hierarchizacja celów w poszczególnych obszarach życia społecznego - gospodarczego.

Przyjęto, że winny zostać wyróżnione trzy cele pierwszorzędne, bez których dana miejscowość nie może się rozwijać oraz, o ile to możliwe, trzy cele drugorzędne, które przyspieszają rozwój danego obszaru społeczno - gospodarczego.

W ten sposób wynikiem konsultacji po debacie strategicznej było wypracowanie kilkunastu celów w trzech obszarach: Infrastruktura, Społeczność i Gospodarka oraz określenie wybranego wariantu rozwoju.

Jednocześnie mieszkańcy, zgłaszając inwestycje niezbędne do realizacji na terenie naszej miejscowości, dokonali ich hierarchizacji poprzez dyskusję.

Wynik debaty miał bezpośredni wpływ na hierarchizację celów i kierunków (inwestycji) w poszczególnych obszarach rozwoju społeczno – gospodarczego. Ponadto dla stworzenia lepszych podstaw do oceny sytuacji społeczno - gospodarczej w miejscowości Bystrzyca Dolna przeprowadzono analizę, której celem była ocena komfortu życia mieszkańców w stosunku do innych podobnych miejscowości w gminie oraz ocena trendów w życiu społeczno – gospodarczym na przestrzeni ostatnich lat. Wyniki tej analizy poprzedziły bezpośrednio założenia z analizy SWOT. Jednocześnie mieszkańcy, zgłaszając inwestycje niezbędne do realizacji na terenie swojej miejscowości, dokonali ich hierarchizacji pod kątem ich niezbędności dla podniesienia poziomu życia mieszkańców Bystrzycy Dolnej.

5. RAPORT O STANIE

5.1. Miejscowość Bystrzyca Dolna. Wprowadzenie.

Bystrzyca Dolna jest wsią ulicową w wykształconym, wydłużonym nawisem w części środkowej układu przestrzennego. W północnej części wsi zachowały się zabudowania dawnej fabryki chemicznej (obecna zagroda nr 2) oraz relikty młyńskich zabudowań tzw. „Anna Mühle” (od czasów wojny siedmioletniej w młynie istniała papiernia). Bystrzyca Dolna leży przy drodze prowadzącej z Burkatowa do Świdnicy na prawym brzegu rzeki Bystrzycy. W jej południowej części znajduje się zespół pałacowo-parkowy. Obecny kształt rezydencji został nadany w początkach XIX wieku; przebudowę można wiązać z przejęciem majątku przez Reitzensteinów. Rozbudowa pałacu o skrzydło wschodnie i nadanie budowli cech neomanierystycznego pałacu niderlandzkiego nastąpiło w 70. latach ubiegłego stulecia. Oszklona weranda wspierająca taras z secesyjnymi motywami zdobniczymi pochodzi z ok. 1900 r. W czasach powojennych nastąpiła przebudowa zacierająca pierwotny układ wnętrza. Po wojnie majątek użytkowany był przez PGR, pałac natomiast pełnił funkcje mieszkalne dla rodzin pracowników.

Pałac z oficynami mieszkalnymi i gospodarczymi usytuowany jest po zachodniej stronie drogi. Fasada pałacu zwrócona jest na południowy-wschód, w kierunku wiejskiej drogi i płynącej do niej równolegle Młynówki, oddzielającej pałac od majdanu folwarcznego. Zachowany od północnego wschodu pałacu kamienny mur odgradzał od części przypałacowej prawdopodobnie dawne ogrody warzywne czy sad. W pierwszych latach XIX wieku został założony w pobliżu pałacu staw. Teren przy pałacu od zachodu i południa otoczony jest skarpią, przy której zachowane są ponad 200-letnie dęby. Około lat 70. XIX wieku na tym terenie założono niewielki park z centralną polaną i małym ozdobnym stawem w jego południowo-wschodniej części (prawdopodobnie w początkach XX wieku przy stawie powstał taras z balustradą - zachowany fragmentarycznie). Od południowego zachodu do założenia parkowego przylega usytuowany na wzniesieniu niewielki cmentarz z kościołem. Teren cmentarza otoczony jest otynkowanym, ceglany murem, wzdłuż którego powstało obrzeżne obsadzenie lipowe. W południowej części cmentarza znajduje się grobowa kaplica z końca XIX wieku; zachowane są też relikty ok. 150-letniej alei lipowej.

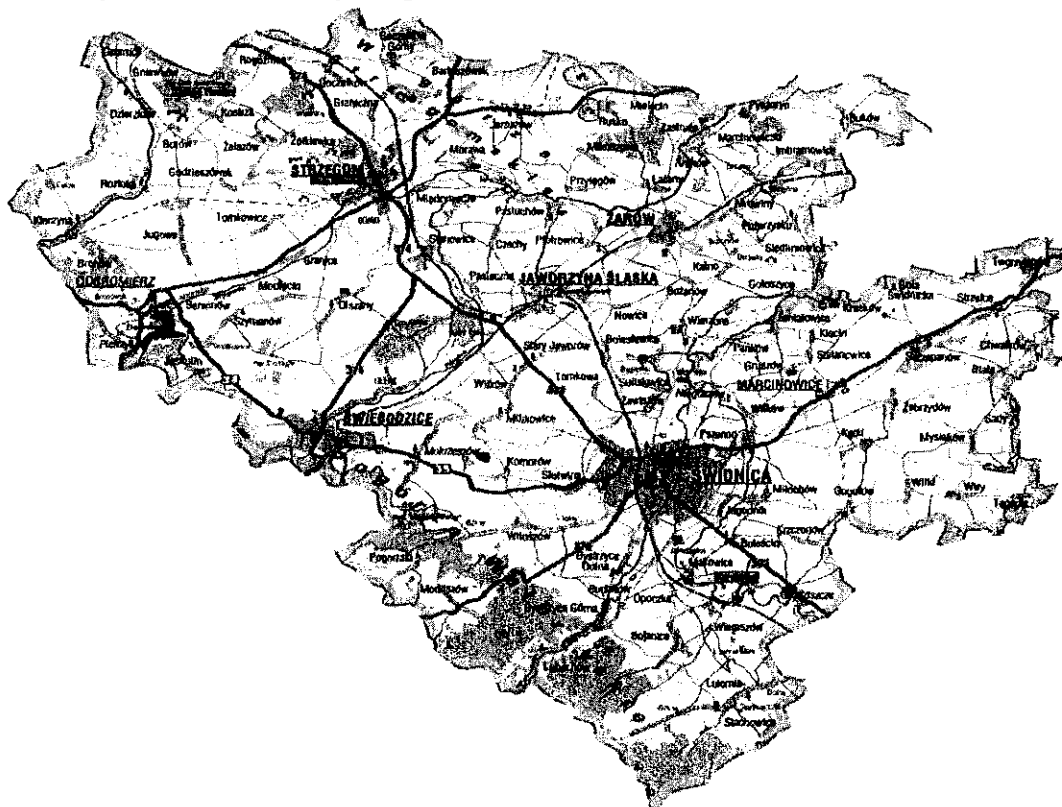
Po wschodniej stronie szosy i Młynówki usytuowana jest podkova budynków folwarcznych pochodzących przeważnie z I poł. XIX w. Przy drodze, wzdłuż frontowej ściany zabudowań folwarcznych - aleja topolowa. Brama przejazdowa znajduje się pod budynkiem zamykającym układ od północnego zachodu. Układ dworski od południa graniczy z łąką, natomiast od północy granicę wytycza droga polna, oddzielająca założenie od zabudowań wsi, sadu i ogrodów działkowych. W południowej części zespołu folwarcznego znajdują się zabudowania dawnego młyna.

5.2. Syntetyczna charakterystyka miejscowości.

5.2.1. Położenie

Miejscowość Bystrzyca Dolna, pod względem geograficznym, położona jest u północno - wschodniego podnóża Gór Czarnych (pasmo Gór Wałbrzyskich) w pobliżu doliny Bystrzycy w odległości ok. 12 km na południowy wschód od Wałbrzycha.

Pod względem administracyjnym natomiast miejscowość położona jest w południowej części województwa dolnośląskiego - w powiecie świdnickim, z przynależnością do gminy Świdnica. W latach 1975 – 1998 miejscowość administracyjnie należała do województwa wałbrzyskiego.



Położenie Bystrzycy Dolnej

Źródła: www.mapa.szukacz.pl

Opracowano na podstawie informacji uzyskanych w Urzędzie Gminy Świdnica oraz Strategii Rozwoju Gminy Świdnica na lata 2007 – 2013

5.2.2. Miejscowość w statystyce

WYSZCZEGÓLNIENIE WARTOŚCI

Powierzchnia w ha 386,84

Stan ludności ogółem: 663

Tabela 1 Miejscowość w statystyce

Wiek(Lata)	Kobiety	Mężczyźni	Razem
0 - 15	41	58	99
16 - 65	251	251	502
66 i więcej	37	25	62
Razem	329	334	663

Źródła: Urząd Gminy Świdnica

Bystrzyca Dolna zajmuje powierzchnię 386,84 ha, tj. ok. 9,02 km². Miejscowość zamieszkuje 663 mieszkańców. Gęstość zaludnienia na terenie Bystrzycy Dolnej wynosi ok. 171 osób/km² (największa w gminie).

Na terenie miejscowości Bystrzyca Dolna ok. 49% społeczności lokalnej stanowią kobiety. Na 100 mężczyzn zamieszkujących teren miejscowości przypada zatem 99 kobiet.

5.2.3. Struktura użytkowania gruntów w Bystrzycy Dolnej

Powierzchnia miejscowości Bystrzyca Dolna wynosi 386,84 ha. Na obszarze miejscowości przeważają gleby o przeciętnej i słabej kulturze rolnej (nie występują tu grunty klasy I, II, natomiast grunty klasy III i IV stanowią 46% powierzchni gruntów ornych). Ponad 25% ogólnej powierzchni użytków rolnych stanowią łąki i pastwiska.

5.2.4. Struktura wieku

Gminę Świdnica zamieszkuje 16 007 mieszkańców, natomiast samą miejscowość Bystrzyca Dolna zamieszkuje 663 mieszkańców, urodzin: 4, zgonów: 2, (stan na 31 grudnia 2010 r.). Przekrój statystyczny struktury ludności na terenie gminy Świdnica oraz miejscowości Bystrzyca Dolna przedstawiają poniższe tabele.

Tabela 2 Struktura ludności gminy Świdnica i miejscowości Bystrzyca Dolna wg wieku - stan na koniec 2010 r.

L.p	Nazwa miejscowości	Ilość mieszkańców stałych	Ilość mieszkańców czasowych	Osoby urodzone w roku 2010
1	Bojanice	484	9	11
2	Boleścín	600	8	9
3	Burkatów	578	6	7
4	Bystrzyca Dolna	663	2	4
5	Bystrzyca Górna	650	104	4
6	Gogołów	334	5	4
7	Grodziszczce	899	15	8
8	Jagodnik	321	3	3
9	Jakubów	108	0	3
10	Komorów	711	13	14
11	Krzczonów	285	1	3
12	Krzyżowa	227	0	7
13	Lubachów	394	7	2
14	Lutomia Dolna	843	3	8
15	Lutomia Górna	1047	12	8
16	Lutomia Mała	77	0	6
17	Makowice	270	3	3
18	Miłochów	214	6	3
19	Modliszów	198	2	2
20	Mokrzeszów	1104	66	10
21	Niegoszów	130	1	1
22	Opoczka	238	7	5



23	Panków	237	0	1
24	Pogorzała	254	8	5
25	Pszemno	1584	22	10
26	Słotwina	910	17	9
27	Stachowice	137	1	1
28	Stachowiczki	61	0	1
29	Sulisławice	108	4	2
30	Wieruszów	110	0	2
31	Wilków	324	4	5
32	Wiśniowa	200	4	3
33	Witoszów Dolny	1295	16	19
34	Witoszów Górny	299	6	7
35	Zawiszów	113	3	1
	Razem	16007	358	191

Źródło: Urząd Gminy Świdnica

Struktura ekonomiczna ludności w Bystrzycy Dolnej różni się od struktury ekonomicznej ludności zamieszkującej teren gminy. W miejscowości występuje nieco mniejszy procentowy udział osób w wieku przedprodukcyjnym oraz poprodukcyjnym. Wyższy natomiast jest udział ludności w wieku produkcyjnym. Liczba ludności miejscowości w latach 2000 – 2006 utrzymuje się na podobnym poziomie, jednak w ostatnich trzech latach zauważalna jest tendencja malejąca.

5.2.5. Gospodarka

Strukturę prowadzonej działalności gospodarczej na terenie Bystrzycy Dolnej przedstawia tabela nr 3.

Na terenie miejscowości działalność gospodarczą prowadzą przede wszystkim placówki handlowe i gastronomiczne oraz zakłady produkcyjno – usługowe. W przeważającej mierze podmioty gospodarcze mają charakter firm rodzinnych, nie zatrudniających większej liczby pracowników najemnych.

Istniejące firmy nie zapewniają wystarczającej ilości miejsc pracy dla wszystkich mieszkańców miejscowości. Pozostała część mieszkańców Bystrzycy Dolnej znajduje zatrudnienie w pobliskiej Świdnicy oraz Wałbrzychu.

Tabela 3 Rodzaje działalności gospodarczej:

Uprawa warzyw	1
Uprawa grzybów, kwiatów i ozdobnych roślin ogrodniczych; szkółkarstwo roślin sadowniczych i ozdobnych	1
Działalność usługowa związana z leśnictwem	1
Produkcja pozostałych artykułów spożywczych, gdzie indziej niesklasyfikowana	1
Produkcja wyrobów włókienniczych pozostałych, gdzie indziej niesklasyfikowana	1
Działalność usługowa w zakresie impregnowania drewna	1
Produkcja wyrobów stolarskich i ciesielskich dla budownictwa	2
Produkcja pozostałych wyrobów z drewna	1
Produkcja papierowych artykułów piśmiennych	1



Działalność poligraficzna pozostała, gdzie indziej niesklasyfikowana	1
Cięcie, formowanie i wykończanie kamienia ozdobnego i kamieni dla budownictwa	1
Produkcja konstrukcji metalowych z wyłączeniem działalności usługowej	1
Obróbka mechaniczna elementów metalowych	2
Produkcja wyrobów z drutu	1
Produkcja urządzeń dźwigowych i chwytaków	1
Produkcja instrumentów optycznych i sprzętu fotograficznego	1
Produkcja mebli pozostała, z wyłączeniem działalności usługowej	2
Produkcja wyrobów pozostała, gdzie indziej niesklasyfikowana	1
Wykonywanie robót ogólnobudowlanych związanych z wznoszeniem budynków	1
Posadzkarstwo; tapetowanie i oblicowywanie ścian	1
Wykonywanie pozostałych robót budowlanych wykończeniowych	1
Sprzedaż detaliczna pojazdów samochodowych	2
Pomoc drogowa oraz pozostała działalność usługowa związana z pojazdami samochodowymi	1
Sprzedaż detaliczna części i akcesoriów do pojazdów samochodowych	1
Działalność agentów zajmujących się sprzedażą towarów różnego rodzaju	1
Sprzedaż hurtowa maszyn, urządzeń i narzędzi rolniczych, włączając sprzedaż ciągników	1
Sprzedaż detaliczna w niewyspecjalizowanych sklepach z przewagą żywności, napojów i wyrobów tytoniowych	1
Sprzedaż detaliczna wyrobów medycznych i ortopedycznych	1
Sprzedaż detaliczna kwiatów, roślin, nasion, nawozów	1
Sprzedaż detaliczna prowadzona przez domy sprzedaży wysyłkowej	1
Sprzedaż detaliczna pozostałych towarów prowadzona na straganach i targowiskach	2
Bary	2
Działalność taksówek osobowych	1
Transport drogowy towarów pojazdami uniwersalnymi	5
Pozostałe formy udzielania kredytów	1
Zagospodarowanie i sprzedaż nieruchomości na własny rachunek	2
Konserwacja i naprawa maszyn biurowych, księgujących i sprzętu komputerowego	1
Działalność rachunkowo-księgowa	2
Działalność edukacyjna zespołów szkół z zakresie szkolnictwa ogólnokształcącego	1
Uprawa warzyw	1
Szkolnictwo zasadnicze zawodowe	1
Szkolnictwo zawodowe pozostałe	1
Praktyka lekarska	1

Źródło: Urząd Gminy Świdnica

5.2.6. Rolnictwo

Większość gruntów rolnych występujących na terenie Bystrzycy Dolnej stanowią gleby brunatne kwaśne o składzie mechanicznym glin lekkich, o przeciętnej i słabej kulturze, na których uprawia się głównie zboża paszowe (pszenicę i jęczmień) oraz na mniejszym areale ziemniaki i truskawki.



Struktura gospodarstw rolnych

WYSZCZEGÓLNIENIE Rok 2010

Liczba gospodarstw 41

- 8 gosp. rol. o pow. poniżej 1 ha,
- 16 gosp. rol. o pow. 1,00-1,99 ha,
- 5 gosp. rol. o pow. 2,00-4,99 ha,
- 2 gosp. rol. o pow. 5,00-9,99 ha,
- 6 gosp. rol. o pow. 10,00-14,99 ha,
- 4 gosp. rol. o pow. Powyżej 15,00 ha.

Użytki rolne charakteryzują się następującą strukturą:

- grunty orne – 298,64 ha,
- sady - 3,91 ha,
- łąki – 11,39 ha,
- pastwiska – 18,06 ha,

oraz następującymi ilościami poszczególnych klas :

- II – 6,6446 ha,
- IIIa – 52,6696 ha,
- IIIb – 55,2706 ha,
- IVa – 34,3783 ha,
- IVb – 9,3673 ha,
- V – 5,015 ha,
- VI – 0,7295 ha.

Źródło: Urząd Gminy Świdnica

Według danych Urzędu Gminy Świdnica liczba gospodarstw rolnych w Bystrzycy Dolnej wynosi 41 (wg odprowadzanego podatku rolnego). Z wywiadu przeprowadzonego na terenie miejscowości wynika, że faktycznie jest ich pięć, a do dużych można zaliczyć dwa gospodarstwa rolne. Ponad 70% ogólnej ilości gospodarstw rolnych stanowią mało powierzchniowe gospodarstwa, których właściciele, ze względu na podeszły wiek, zaprzestali już produkcji rolnej lub utrzymują się przede wszystkim z pracy w sektorze pozarolniczym. Bystrzyca Dolna jest obrębem o wybitnie rolnym typie użytkowania ziemi.

5.2.7. Bezrobocie

W stosunku do 2005 r. zarówno liczba zarejestrowanych bezrobotnych jak i bezrobotnych z prawem do zasiłku na terenie gminy zmniejszyła się. W tym samym okresie w Bystrzycy Dolnej liczba bezrobotnych zmalała, natomiast wzrosła liczba kobiet pozostających bez pracy z prawem do zasiłku. Zauważalnym zjawiskiem w gminie jest spadek liczby bezrobotnych we wszystkich grupach. W Bystrzycy Dolnej liczba zatrudnionych wzrosła po utworzeniu Świdnickiej Specjalnej Strefy Ekonomicznej, w której powstały nowe miejsca pracy. Ponadto w naszej wiosce są zatrudnienia do prac sezonowych.

5.2.8. Oświata

Dzieci i młodzież z terenu miejscowości uczęszczają do Szkoły Podstawowej w Bystrzycy Górnej i Gimnazjum w Lutonii Dolnej.

5.2.9. Ochrona zdrowia

Mieszkańcy Bystrzycy Dolnej, w zakresie podstawowej opieki medycznej bez specjalizacji, korzystają z usług lekarza rodzinnego w Niepublicznym Zakładzie Opieki

Zdrowotnej w Bystrzycy Górnej albo w placówkach na terenie Świdnicy.
Pierwsza pomoc medyczna w ramach Zintegrowanego Systemu Ratownictwa realizowana jest przez Pogotowie Ratunkowe w Świdnicy.

W przypadku konieczności hospitalizacji jak również specjalistycznych usług medycznych mieszkańcy Bystrzycy Dolnej korzystają z usług Specjalistycznego Szpitala w Świdnicy lub Wałbrzychu.

W przypadku zaopatrzenia w środki farmaceutyczne mieszkańcy korzystają z aptek w Świdnicy.

5.2.10. Kultura

Na terenie miejscowości Bystrzyca Dolna funkcjonuje świetlica wiejska, w której prowadzone są zajęcia z dziećmi i młodzieżą, gry i zabawy towarzyskie oraz pogadanki. Na boisku sportowym przeprowadzane są rozgrywki sportowe (piłka nożna, siatkówka). W obrębie boiska istnieje plac zabaw dla młodszych dzieci. Dla społeczności wiejskiej organizowane są dyskoteki, wycieczki, wycieczki rowerowe.

W obiekcie świetlicy zlokalizowane są pomieszczenia związane z funkcjonowaniem świetlicy (sala zajęć, zaplecze kuchenne oraz zaplecze sanitarne).



Boisko sportowe z dodatkowym wyposażeniem.

5.2.11. Sport i wypoczynek

W Bystrzycy Dolnej zlokalizowany jest obiekt sportowo – rekreacyjny, tzn. boisko sportowe, na którym rozgrywa swoje mecze Klub Sportowy z Bystrzycy Dolnej. Ponadto organizowane są tu festyny i zabawy plenerowe.

5.2.12. Infrastruktura techniczna i komunikacyjna

5.2.12.1. Transport i komunikacja

Przez miejscowość Bystrzyca Dolna przebiega droga gminna:

- kierunek: Świdnica – Burkatów – Wałbrzych; jest to główna droga przebiegająca przez centrum wsi.
- kierunek Świdnica – Zagórze Śląskie,
- kierunek: Świdnica – Bystrzyca Dolna – Witoszów,

Komunikacja zbiorowa dla miejscowości Bystrzyca Dolna jest przeprowadzana przez MPK w Świdnicy, linia nr 30 na trasie:

- Świdnica – Bystrzyca Dolna – Lubachów.



5.2.12.2. Telekomunikacja

Na terenie Bystrzycy Dolnej działa kilku operatorem telefonii stacjonarnej jest Telekomunikacja Polska S.A.; Netia i Tele2. Na terenie miejscowości jest dostępna usługa szerokopasmowego dostępu do Internetu Neostrada. Ponadto teren miejscowości pokryty jest zasięgiem wszystkich operatorów sieci telefonii komórkowej działających na terenie Polski.

5.2.12.3. Zaopatrzenie w ciepło

W miejscowości Bystrzyca Dolna brak jest sieci ciepłowniczej. Najpowszechniejszym na terenie miejscowości sposobem zaopatrywania w ciepło są przydomowe kotłownie indywidualne, opalane gazem sieciowym, drewnem i węglem.

5.2.12.4. Zaopatrzenie w gaz

Miejscowość Bystrzyca Dolna jest zgazyfikowana w ok. 80%. Sieć gazowa jest w bardzo dobrym stanie technicznym. Gaz przewodowy używany jest do celów socjalno – bytowych, rzadziej do celów grzewczych, co spowodowane jest barierą ekonomiczną (wysokie koszty instalacji i eksploatacji).

5.2.12.5. Zaopatrzenie w wodę

Cała miejscowość zaopatrywana jest w wodę z ujęcia i stacji uzdatniania wody zlokalizowanej w Jagodniku. Stan techniczny sieci wodociągowej jest zły. Mały przekrój rur powoduje niskie ciśnienie w sieci na wyższych kondygnacjach. Około 30% posesji zaopatrywana jest z indywidualnych ujęć wody.

5.2.12.6. Kanalizacja

W Bystrzycy Dolnej posiada kanalizację sanitarną. Mieszkańcy posiadają własne przydomowe zbiorniki bezodpływowe. Ich opróżnianie odbywa się za pomocą pojazdów asenizacyjnych, następnie ścieki są przekazywane do oczyszczalni ścieków w Świdnicy. Coraz więcej zagród wiejskich posiada przyłącza do oczyszczalni ścieków.

5.2.13. Gospodarka odpadami

Bystrzyca Dolna brak jest składowiska odpadów komunalnych. Mieszkańcy miejscowości gromadzą odpady komunalne w pojemnikach przydomowych. Odbiór i transport zebranych odpadów prowadzony jest przez firmę „ZOM” (Zakład Oczyszczania Miasta) w Świdnicy oraz przez „ZUK” (Zakład Usług Komunalnych) Żarów. Odpady deponowane są na składowisku odpadów w Sulisławicach oraz w Starym Jaworowie. Na terenie Bystrzycy Dolnej prowadzona jest segregacja odpadów. W dwóch ogólnie dostępnych miejscach zlokalizowane są pojemniki do selektywnej zbiórki odpadów: na tworzywa typu PET i szkło zmieszane (bezbarwne i kolorowe).

5.2.14. Zasoby przyrodnicze, środowiskowe i stan środowiska

Na terenie Bystrzycy Dolnej znajdują się pomnik przyrody – zabytkowy park pałacowy o pow. 1,5 ha ze 150-letnimi wierzbami, 120-letnimi cisami i dwoma pomnikowymi lipami. Park ten założony został około lat 70-tych XIX wieku. W jego centralnym punkcie znajdowała się polana, a w południowo-wschodniej części mały, ozdobny staw (prawdopodobnie w początkach XX wieku przy stawie powstał taras z balustradą - zachowany fragmentarycznie). Obecnie park jest zdewastowany i zaniedbany, wymaga podjęcia pilnych działań konserwatorskich. Przez Bystrzycę Dolną przepływa rzeka Bystrzyca i kanał wodny zwany Młynówką, zbierając lokalne wody opadowe. Mają one bardzo duże wahania stanów i przepływów. W celu ochrony przed powodzią na rzece

Bystrzyca w latach 1911 - 1914 zbudowano zaporę wodną w miejscowości Zagórze Śląskim, co chroniło wieś przed systematycznymi powodziąmi.

5.2.15. Zasoby kulturowe i historyczne

Bystrzyca Dolna zachowała w układzie przestrzennym ślady wsi łańcuchowej. Przeważają w niej małe domki jednorodzinne.

Najcenniejszym obiektem zabytkowym w Bystrzycy Dolnej jest zespół pałacowo - parkowy. Rozbudowanie zespołu pałacowego o skrzydło wschodnie i nadanie budowli cech neomanierystycznego pałacu niderlandzkiego nastąpiło w 70. latach ubiegłego stulecia. Ponadto w miejscowości znajduje się szereg innych cennych zabytków:

Zespół kościelny:

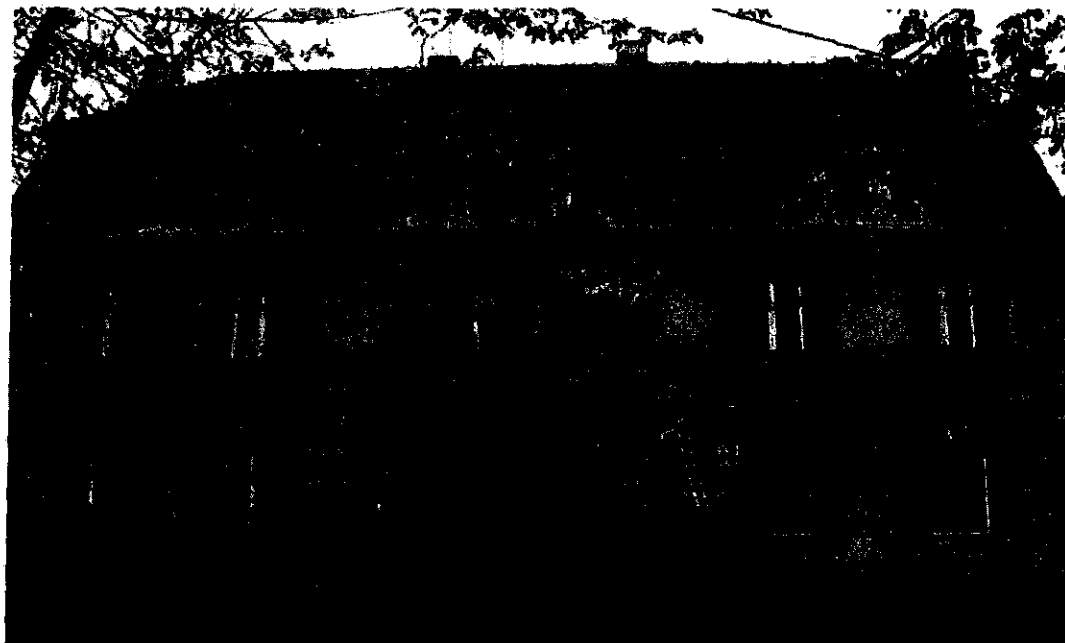
- Kościół parafialny p.w.św. Józefa Oblubieńca, mur., 4 ćw. XIX w., rozbudowa 1998r.
- Ogrodzenie cmentarza przykościelnego z bramą, mur., k. XIX w.
- Kaplica cmentarna, mur., k. XIXw.
- Cmentarz kościelny – czynny. Numer rejestru zabytków 1167/W1 decyzja z dnia 28.03.1986 r.
- Aleja lipowa wielorzędowa. Numer rejestru zabytków 613/W1 decyzja z dnia 28.05.1975 r.



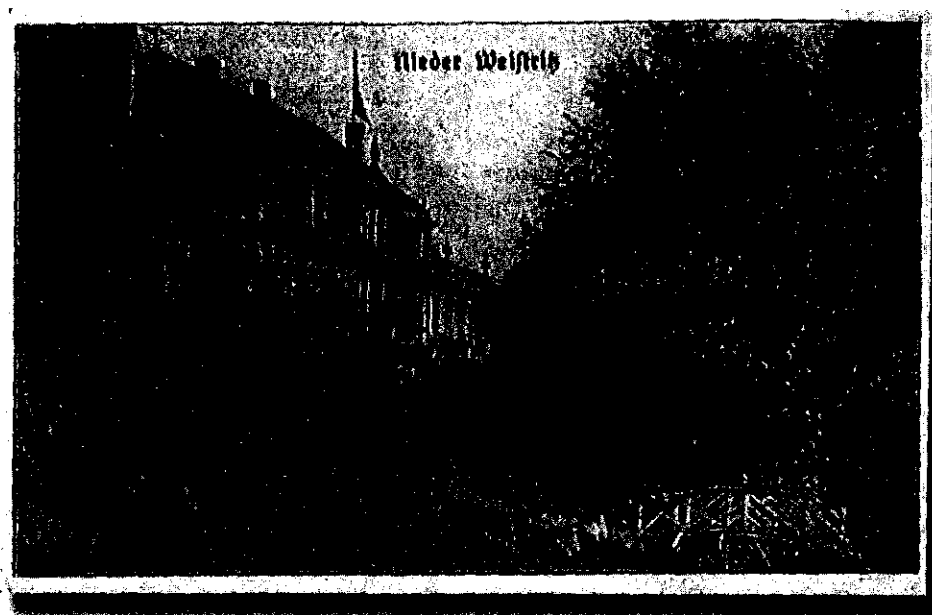
Kościół.

Zespół pałacowy:

- Pałac nr 38, mur., 2 poł. XVI w. po 1813 r. lata 70. XIX w., 1900r. Numer rejestru zabytków 1141/W1 decyzja z dnia 25.10.1985 r.
- Oficyna gospodarcza w skrzydle pałacu nr 38, mur., po 1813 r.
- Brama główna nr 38, mur., ok. 1870 r.
- Ogrodzenie ogrodu nr 38, ok. poł. XIX w.
- Park pałacowy, XVIII-XX w. Numer rejestru zabytków 1167/W1. Decyzja z dnia 38.03.1986 r.



Pałacyk w Bystrzycy Dolnej, chwila obecna.



Pałac w okresie świetności (widokówkach).

Zespół folwarku:

- Oficyna mieszkalna nr 34, mur., lata 40., 70. XIX w.
- Stajnia z bramą przejazdową nr 34, mur., 1848 r.
- Obora I nr 34, mur., 1848 r.
- Obora II nr 34, mur., poł. XIX w.
- Obora III nr 34, mur., poł. XIX w.
- Stodoła nr 34, mur., 2 poł. XIX w.
- Aleja topolowa. Numer rejestru zabytków 614/W1 decyzja z dnia 30.05.1975 r.



Budynek mieszkalny przy dawnym młynie wodnym fabryki chemicznej i papierni.

Szkoła podstawowa nr 17, mur., ok. 1920

Dom mieszkalny nr 2 (na terenie dawnej fabryki chemicznej), mur., pocz. XX w.

Dom mieszkalny nr 30, mur., 1 poł. XIX w.

Dom mieszkalny nr 42, mur., 1906 r.

Dom mieszkalny nr 43, mur., ok. 1820, pocz. XX w.

Zespół mieszkalno – gospodarczy nr 45:

- Dom mieszkalny, mur., 1908 r.

- Dom mieszkalno – gospodarczy, mur., poł. XIX w.

Dom mieszkalny nr 47, mur. - szach., pocz. XX w.

Dom mieszkalno – gospodarczy nr 52, mur., 1 poł. XIX w.

Dom mieszkalny nr, mur., ok. 1890.

Zespół młyna:

- Młyn nr 37, obecnie zakład wytw., mur., 1818 r., 2poł.XIX w.

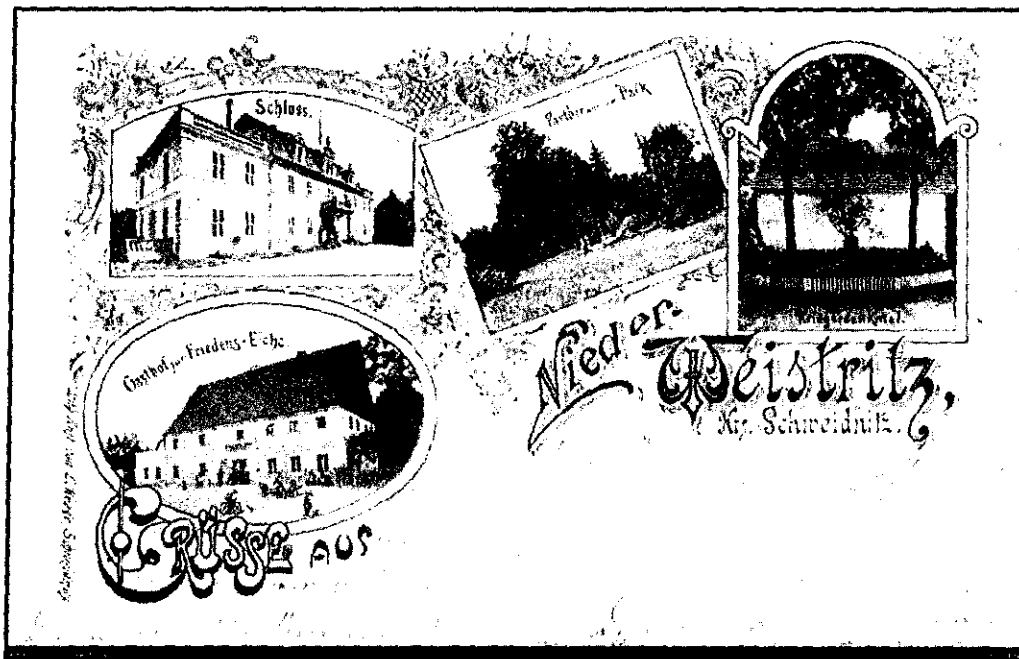
- Dom mieszkalny nr 36, mur., lata 10.-20. XIX w.

Dworzec kolejowy, mur.- drewn., 1902 – 1904 r.

Aleja dębowa jednorzędowa. Numer rejestru zabytków 612/WI decyzja z dnia 28.05.1975 r.



Dawny budynek dworca PKP w Bystrzycy Dolnej.



Widokówka z obiektami zabytkowymi w Bystrzycy Dolnej.

Stanowiska archeologiczne

Obszar AZP 86-23

Osada chronologiczna: późne średniowiecze.

Stanowisko numer: 3/29.

Osada kultury łużyckiej.

Stanowisko numer: 4/30.

Osada, chronologiczna: późne średniowiecze.

Stanowisko numer: 5/31.

Osada, chronologiczna: późne średniowiecze.

Stanowisko numer: 6/32.

Znalezisko luźne, chronologiczne: neolit.

Stanowisko numer: 1/3.

Bez lokalizacji:

znalezisko luźne, chronologia: neolit.

Stanowisko numer: 2/4.

6. OBSZAR I CZAS REALIZACJI PLANU ODNOWY MIEJSCOWOŚCI BYSTRZYCY DOLNEJ

W celach znajdujących się w niniejszym dokumencie zawarte są kierunki działania, które stanowią naturalny obszar realizacji Planu Odnowy Miejscowości Bystrzyca Dolna. Plan ten określa szczególne obszary, które stanowią wyodrębnione elementy przestrzeni miejscowości:

- turystyki i agroturystyki,
- rozwoju działalności gospodarczej,
- walorów przyrodniczych,
- aktywizacji społecznej i gospodarczej,
- infrastruktury publicznej, drogowej i okołodrogowej,
- infrastruktury kulturalnej, rekreacyjno-wypoczynkowej, sportowej i turystycznej,
- bezpieczeństwa i porządku publicznego.

Powyższe obszary zapisane w celach pierwszorzędnych i drugorzędnych traktuje się jako obszary rozwoju społeczno-gospodarczego miejscowości Bystrzyca Dolna na lata 2012-2018.

Wymienione obszary zidentyfikowane na podstawie celów i kierunków działania stanowią o podziale przestrzeni społeczno – gospodarczej miejscowości, w których będą realizowane poszczególne przedsięwzięcia zamieszczone w Planie Odnowy Miejscowości Bystrzyca Dolna. Dotyczy to inwestycji finansowanych w oparciu o montaż finansowy środków z budżetu gminy i funduszy strukturalnych jak i realizowanych tylko w oparciu o środki własne.

7. ANALIZA SWOT

Nazwa SWOT jest akronimem angielskich słów Strengths (mocne strony), Weaknesses (słabe strony), Opportunities (szanse w otoczeniu), Threats (zagrożenia w otoczeniu).

Jest ona efektywną metodą identyfikacji słabych i silnych stron miejscowości oraz badania szans i zagrożeń, jakie przed nią stoją. SWOT zawiera określenie czterech grup czynników:

- „**mocnych stron**” – uwarunkowań wewnętrznych, które stanowią silne strony miejscowości i które należy wykorzystać sprzyjać będą jej rozwojowi (utrzymać je jako mocne, i na których należy oprzeć jej przyszły rozwój);
- „**słabych stron**” – uwarunkowań wewnętrznych, które stanowią słabe strony miejscowości



i które nie wyeliminowane utrudniać będą jej rozwój (ich oddziaływanie należy minimalizować);

-„szans” - uwarunkowań zewnętrznych, które nie są bezpośrednio zależne od zachowania społeczności wiejskiej, ale mogą być traktowane jako szanse i przy odpowiednio podjętych przez nią działaniach wykorzystane jako czynniki sprzyjające rozwojowi miejscowości;

-„zagrożeń” - uwarunkowań zewnętrznych, które także nie są bezpośrednio zależne od zachowania społeczności wiejskiej, ale mogą stanowić zagrożenie dla jej rozwoju (należy unikać ich negatywnego oddziaływania na rozwój miejscowości).

Przedstawiona poniżej analiza mocnych i słabych stron oraz szans i zagrożeń jest syntezą poszczególnych obszarów życia społeczno-gospodarczego miejscowości. Poniższy zbiór informacji o mocnych i słabych stronach miejscowości i stojących przed nią szansach i zagrożeniach jest uzgodnioną wypadkową wiedzy o stanie i potrzebach miejscowości ułożonych przekrojowo (w ramach poszczególnych obszarów życia społeczno-gospodarczego).

Ponadto dla stworzenia lepszych podstaw do oceny sytuacji społeczno-gospodarczej w miejscowości Bystrzyca Dolna przeprowadzono dyskusję, której celem była ocena komfortu życia mieszkańców w stosunku do innych podobnych miejscowości w gminie oraz ocena trendów w życiu społeczno-gospodarczym na przestrzeni ostatnich lat.

MOCNE STRONY

- Sieć gazociągowa
- Sieć telekomunikacyjna
- Zabytkowy Pałac i park
- Miejsca historyczne (pozostałości po młynach, kuźniach)
- Położenie w regionie atrakcyjnym turystycznie (Góry Sowie)
- Bliskość granicy z Niemcami i Czechami
- Bogata historia regionu
- Położenie w pobliżu dużych aglomeracji (Świdnica, Wałbrzych, Dzierżoniów)
- Czyste środowisko naturalne
- Walory przyrodnicze i rekreacyjne
- Aktywność i pracowitość mieszkańców
- Szlaki turystyczne

SŁABE STRONY

- Stan techniczny infrastruktury drogowej
- Infrastruktura okołodrogowa (chodniki i oświetlenie drogowe)
- Brak rozbudowy sieci telefonii kablowej – utrudnienie z podłączeniem internetu
- Brak miejsc pracy
- Stan techniczny sieci wodociągowej (słaba wydajność przy przyroście nowych budynków)
- Brak informacji o miejscowości w punktach informacyjnych na terenie wsi (tablice informacyjne oraz w internecie o historii i ciekawostkach wsi)
- Emigracja zarobkowa
- Estetyka miejscowości



SZANSE

- Rozwój turystyki i agroturystyki
- Rozbudowa bazy rekreacyjnej i wypoczynkowej
- Poprawa czystości
- Wykorzystanie środków pozabudżetowych dla rozwoju wsi
- Budowa przystani dla rowerzystów
- Promocja istniejącej sieci szlaków turystycznych
- Rozwój Wałbrzyskiej Specjalnej Strefy Ekonomicznej
- Wzrost zaangażowania samorządu lokalnego w sprawy wsi
- Rozbudowa kompleksu sportowo – rekreacyjnego
- Budowa i przebudowa dróg lokalnych
- Remont dróg powiatowych
- Rozwój przedsiębiorczości

ZAGROŻENIA

- Zagrożenie wypadkami komunikacyjnymi
- Klęski żywiołowe (powodzie, srogi zimy)
- Emigracja wykształconej młodzieży
- Niż demograficzny
- Starzenie się społeczeństwa
- Wzrost przestępczości (wandalizm, rozboje)
- Alkoholizm i narkomania
- Wzrost bezrobocia w skali makro
- Zanieczyszczenie środowiska w skali makro
- Dewastacja terenów rekreacyjnych
- Ograniczone środki na rozwój wsi

8. OCENA SYTUACJI SPOŁECZNO-GOSPODARCZEJ MIEJSCOWOŚCI BYSTRZYCA DOLNA

Respondenci na podstawie przeprowadzonej analizy dokonali oceny sytuacji społeczno – gospodarczej miejscowości Bystrzyca Dolna pod kątem jakości i komfortu życia w tej miejscowości.

Kategoria ocen:

A - bardzo dobra

B - dobra

C - zadowalająca

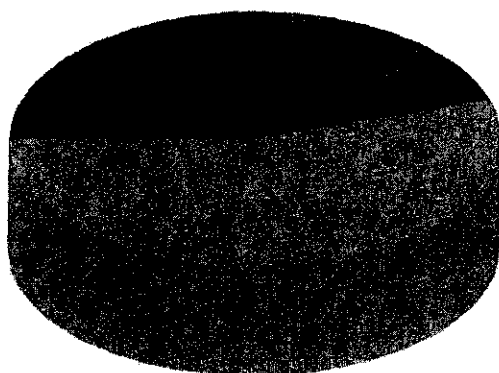
D - niezadowalająca

Wyniki oddanych głosów na poszczególne kategorie ocen w procentach:

Zadowolająca
15%

Niezadowolająca
10%

Dobra
Dobra
55%
Bardzo dobra
20



■ D – Zadowolająca
■ C – Niezadowolająca
■ B – Dobra
■ A – Bardzo dobra

Uczestnicy debaty strategicznej określili również ogólny trend rozwoju gospodarczego miejscowości Bystrzyca Dolna w następujących kategoriach:

Kategoria ocen:

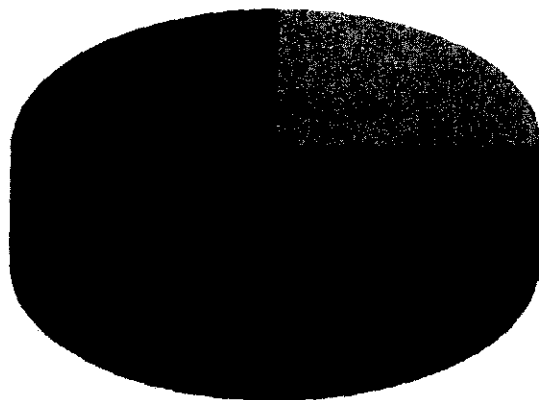
A - kierunek wzrostu gospodarczego

B - stagnacja

C - kierunek pogarszającego się stanu gospodarki

Wyniki oddanych głosów na poszczególne kategorie ocen w procentach przedstawiły się następująco:

Stagnacja
60%
Kierunek wzrostu
gospodarczego
15%
Kierunek pogarszającego
się stanu gospodarki
25%



■ Stagnacja
■ Kierunek wzrostu
gospodarczego
■ Kierunek
pogarszającego się
stanu gospodarki

Miejscowość Bystrzyca Dolna

W obszarze gospodarczym w miejscowości Bystrzyca Dolna w najbliższych latach będą się dokonywać procesy zbliżające mieszkańców wsi do standardów życia w podobnych miejscowościach w rozwiniętych gospodarczo regionach Unii Europejskiej.

- **rolnictwo** - restrukturyzacja rolnictwa w skali makro i procesy doprowadzające do specjalizacji istniejących gospodarstw oraz możliwa dotacja z Unii Europejskiej zapewni wzrost nowoczesności, opłacalności i konkurencyjności produkcji rolniczej miejscowych gospodarstw dążących do specjalizacji i ich ściślejsze powiązanie z przetwórstwem rolno-spożywczym. Atutem rolnictwa będzie „ekologiczna produkcja rolnicza” powiązana ze stojącym na wysokim poziomie przemysłem rolno – spożywczym oraz wysokotowarowe rolnictwo produkujące zdrową i smaczną żywność. Położenie Bystrzycy Dolnej zdecydowanie predestynuje gospodarstwa rolne w tej miejscowości do roli producentów zdrowej żywności i ekologicznych produktów rolnych.
- **usługi** - rozwój usług bytowych dla ludności opierać się będzie na dobrze rozwiniętych mikroprzedsiębiorstwach (samozatrudnieniu). Usługi związane z obsługą nowoczesnej gospodarki rynkowej oraz ruchu turystycznego (usługi finansowe, rachunkowe, bankowe, ubezpieczeniowe itp.) służące rozwojowi małej i średniej przedsiębiorczości na terenie Bystrzycy Dolnej zlokalizowane będą, jak do tej pory, w pobliskiej Świdnicy oraz Wałbrzychu.
- **działalność produkcyjna pozarolnicza** – rozwój rzemiosła produkcyjnego opartego na spółdzielczości nowego typu oraz przedsiębiorstwa społeczne (preferowane formy zatrudnienia - dofinansowywane przez Rząd RP i fundusze strukturalne) są przyszłością mikro przedsiębiorczości w Bystrzycy Dolnej.
- **turystyka** - funkcja o wysokim i stale rosnącym znaczeniu w gospodarce Bystrzycy Dolnej – rozwój gospodarstw agroturystycznych oraz turystyki kwalifikowanej (szlaki piesze, rowerowe) w oparciu o walory przyrodnicze i rekreacyjne, Gór Sowich oraz zabytków na naszym terenie i w pobliskich miejscowościach.

10. ANKIETY POGLĄDOWE

Uczestnicy debaty strategicznej w dniu 05.02.2011 roku „na gorąco” formułowali przedsięwzięcia inwestycyjne, które ich zdaniem powinny zostać zrealizowane w Bystrzycy Dolnej w najbliższym czasie. Uczestnicy debaty oceniali je w skali ważności dla społeczności lokalnej i kolejności ich realizacji, stosując punktację od 1 (mało istotne) do 10 pkt (najważniejsze dla Bystrzycy Dolnej).

Planowane przedsięwzięcia inwestycyjne miejscowości Bystrzyca Dolna

1. Odtworzenie zabytkowego parku wokół palacu
2. Modernizacja placu zabaw dla dzieci
3. Modernizacja boiska sportowego i utworzenie świetlicy środowiskowej
4. Budowa chodnika w kierunku Świdnicy
5. Budowa chodnika w kierunku obiektu sportowego i placu zabaw
6. Poprawa bezpieczeństwa w ruchu drogowym poprzez ograniczenie prędkości stosując „fale” albo „pineskę” na głównym skrzyżowaniu
7. Wyasfaltowanie dróg dojazdowych do posesji na terenie wsi
8. Utworzenie „kafejki internetowej”
9. Założenie strony internetowej wsi
10. Zagospodarowanie terenu pod przystań rowerową wyposażoną w tablice informacyjną o

historii Bystrzycy Dolnej i szlakach turystycznych

11. Modernizacja przystanków autobusowych

12. Doświetlenie wioski

11. ZADANIA I KIERUNKI DZIAŁANIA (INWESTYCJE)

Zadania wraz z kierunkami działania zostały podzielone na obszary strategiczne. Obszary strategiczne są najistotniejszymi polami działania, a jednocześnie wytyczają kierunki prac na najbliższe lata. Działalność miejscowości Bystrzyca Dolna koncentrować będzie się na trzech obszarach:

- GOSPODARKA,
- INFRASTRUKTURA,
- SPOŁECZNOŚĆ.

Zadania w poszczególnych obszarach (gospodarka, infrastruktura, społeczność) uporządkowuje pod względem ważności i znaczenia dla rozwoju poszczególne zidentyfikowane zadaniami.

Zadania pierwszorzędne - w każdym z tych obszarów (trzy cele) to takie cele, bez których utrzymanie obecnego status quo (rozwoju danego obszaru) nie jest możliwe.

Przewidziano, że czas realizacji tych zadań z przyporządkowanymi tym celom inwestycjami powinien się zamknąć przed 2018 rokiem.

Zadania drugorzędne to zadania, które w skrócie można określić jako zadania prorozwojowe (ich realizacja przyspieszy rozwój danego obszaru), a czas realizacji tych zadań łącznie z przypisanymi im inwestycjami może wykroczyć poza rok 2018.

Kierunki działania (INWESTYCJE) zmierzające do realizacji poszczególnych zadań strategicznych przedstawiono poniżej każdego z zadań w układzie tabelarycznym.

Jednocześnie zidentyfikowane inwestycje niezbędne do realizacji na terenie miejscowości Bystrzyca Dolna zhierarchizowano dla zbudowania podstaw logicznego uporządkowania zadań i kierunków (inwestycji) w poszczególnych obszarach rozwoju społeczno – gospodarczego. Hierarchizacja ta poprzedza późniejsze tabele z zadaniami i przyporządkowanymi im działaniami.

11.1. GOSPODARKA

- podjąć działania w kierunku wykorzystania walorów przyrodniczych dla rozwoju działalności turystycznej i agroturystycznej.

- podjąć działania w kierunku tworzenia warunków dla absorpcji środków funduszy strukturalnych i wspierania przedsiębiorczości.

- podjąć działania promocyjne w kierunku wykorzystania położenia i stanu środowiska naturalnego dla rozwoju działalności gospodarczej mieszkańców Bystrzycy Dolnej.

Kierunki działania (inwestycje)

Promocja walorów rekreacyjno – wypoczynkowych oraz położenia Bystrzycy Dolnej w pobliżu kompleksu Jeziora Bystrzyckiego i Gór Sowich.

Tworzenie systemu ulg podatkowych dla twórców gospodarstwa agroturystyczne.

Wykorzystanie Miejsowego Planu Zagospodarowania Przestrzennego Gminy Świdnicy dla Obszaru Wsi Bystrzycy Dolnej dla lokalizowania małej i średniej przedsiębiorczości oraz uzbrajania terenów.

Opracowanie dokumentacji technicznych na planowane inwestycje w Bystrzycy Dolnej.

Uruchomienie punktu informacji o możliwych dotacjach dla przedsiębiorców oraz organizacja szkoleń w zakresie pisania projektów dla bezpośrednich beneficjentów środków UE.

Wspieranie tworzenia grup producenckich i innych form wsparcia dla lepszego wykorzystania potencjału istniejących gospodarstw rolnych.

Promocja położenia Bystrzycy Dolnej w otoczeniu tras turystycznych, miejsc i obszarów inwestowania.

Promocja potencjału gospodarczego i turystycznego Bystrzycy Dolnej na arenie regionalnej gospodarki.

11.2. INFRASTRUKTURA

- podjąć działania w kierunku rozbudowy infrastruktury rekreacyjno-wypoczynkowej w Bystrzycy Dolnej.
- tworzyć warunki dla rozwoju znaczenia turystycznego Bystrzycy Dolnej.
- podjąć działania w kierunku rozbudowy infrastruktury drogowej i okołodrogowej.
- stwarzać warunki do rozwoju infrastruktury publicznej na terenie Bystrzycy Dolnej.
- podjąć działania w kierunku rozbudowy infrastruktury kulturalnej i sportowej

Kierunki działania (inwestycje)

- Przebudowa (utwardzenie i naprawa nawierzchni) dróg dojazdowych do posesji.
- Rozbudowa sieci gazowej.
- Uporządkowanie parku przy pałacu.
- Rozbudowa boiska sportowego.
- Pomoc w przyłączaniu się do kanalizacji poszczególnych gospodarstw domowych oraz promocja przydomowych oczyszczalni dla zabudowy rozproszonej.
- Włączyć Bystrzycę Dolną do systemu promocji Gminy Świdnica w zakresie istniejącego potencjału turystycznego miejscowości.

11.3. SPOŁECZNOŚĆ

- działać na rzecz utrzymania bezpieczeństwa oraz porządku publicznego na terenie miejscowości.
- stworzyć warunki dla wszechstronnego rozwoju edukacyjnego mieszkańców.
- stworzyć warunki do zwiększenia integracji oraz aktywności społeczności lokalnej.

Kierunki działania (inwestycje)

- Budowa chodników i poboczy.
- Opracowanie programu monitoringu i egzekucji prawa w zakresie ochrony środowiska np. gospodarki odpadami stałymi i płynnymi.
- Zwiększenie dostępu do nauki dzieci i rodzin o niskich dochodach.
- Stworzenie systemu edukacji dorosłych (edukacja ekologiczna, przekwalifikowanie zawodowe) w oparciu o bazę lokalową świetlicy wiejskiej.
- Utworzenie strony internetowej i organizowanie bezpłatnych kursów komputerowych dla mieszkańców Bystrzycy Dolnej.
- Organizacja współzawodnictwa w różnych dziedzinach sportu.
- Organizacja imprez kulturalnych i rekreacyjnych na terenie miejscowości o znaczeniu ponadlokalnym.
- Organizacja kursów i szkoleń dla rozwoju zainteresowań artystycznych i kulturalnych mieszkańców.

11.4 Zadania drugorzędne

- przeciwdziałać patologiom społecznym występującym na terenie Bystrzycy Dolnej.
- stworzyć warunki dla zmniejszenia bezrobocia wśród mieszkańców Bystrzycy Dolnej poprzez działalność szkoleniowo - edukacyjną.
- podjąć działania w kierunku organizacji czasu wolnego dla dzieci i młodzieży.

Kierunki działania (inwestycje)

- Tworzenie programów profilaktycznych oraz współpraca ze szkołami w zakresie ich realizacji.
- Profilaktyka wśród młodzieży i osób zagrożonych uzależnieniami.
- Edukacja w zakresie potencjalnych zagrożeń (narkomania, alkoholizm) na poziomie ostatnich klas szkoły podstawowej.
- Organizacja kursów przekwalifikujących zawodowo oraz spotkań tematycznych z zakresu np. rękodzieła artystycznego.
- Współpraca z organizacjami pozarządowymi w zakresie aktywizacji społecznej i zawodowej mieszkańców.
- Promocja samozatrudnienia.
- Upowszechnienie sportu wśród dzieci i młodzieży oraz wspieranie powstawania sekcji sportowych.
- Modernizacja placu zabaw dla dzieci.
- Organizacja zajęć pozalekcyjnych, kół zainteresowań na bazie świetlicy



12. WIELOLETNI PLAN INWESTYCYJNY

Wieloletni Plan Inwestycyjny zawiera przedsięwzięcia inwestycyjne, które zostały uzgodnione przez Radę Sołecką i mieszkańców miejscowości Bystrzycy Dolnej, jako propozycje do Planu Rozwoju Lokalnego Gminy Świdnica.

Umieszczone przedsięwzięcia zostały zaplanowane na lata 2012-2018 i będą realizowane w ramach zadań własnych gminy i w oparciu o Wieloletni Plan Inwestycyjny. Jedno z tych zadań będzie finansowane przez Program Rozwoju Obszarów Wiejskich na lata 2007-2013. Natomiast inne inwestycje sfinansowane będą przy udziale budżetu gminy i dostępnych funduszy pozabudżetowych.

Część wskazanych przedsięwzięć inwestycyjnych nie posiada jeszcze dokumentacji technicznej, która sporządzana będzie systematycznie w miarę przekazywanych środków przez gminę.

13. OPIS ZADANIA PRIORYTETOWEGO

13.1 Poprawa infrastruktury drogowej:

Zadanie: poprawa infrastruktury drogowej i pieszej dla mieszkańców wsi.

13.1.1 Budowa chodników:

- kierunek Świdnica o długości 600m.
- kierunku boiska sportowego i placu zabaw o długości 150m.

Koszty inwestycji: 170 000

Środki EFRROW: 85 000

Budżet gminy: 85 000

Termin realizacji: 2012 – 2013r.

13.1.2 Wykonanie nawierzchni asfaltowej dróg na terenie wsi:

Koszty inwestycji: 2 500 000

Środki EFRROW: 0

Budżet gminy: 2 500 000

Termin realizacji: 2014 – 2018r.

13.1.3 Doświetlenie wioski:

Koszty inwestycji: 150 000

Środki EFRROW: 75 000

Budżet gminy: 75 000

Termin realizacji: 2013 – 2014r.

13.2 Zaprojektowanie i wybudowanie nowego budynku

Zadanie: wybudowanie budynku wielo funkcyjnego w którym będą:

- duża sala dydaktyczno-szkoleniowa, kulturalna;
- kuchnia z zapleczem kompletnie wyposażona, przygotowana do gotowania i wydawania posiłków;
- pomieszczenie na kafejkę internetową z siecią Wi Fi
- szatnie wraz z zapleczem socjalnym na potrzeby lokalnego klubu sportowego
- - toalety, natryski



-- pomieszczenie gospodarcze na sprzęt do utrzymania estetyki na całym obiekcie.

Przeznaczenie: stworzenie wszechstronnej bazy kulturalno-rekreacyjnej i sportowej dla wszystkich mieszkańców naszej wsi niezależnie od wieku.

Koszty inwestycji: 850 000

Środki EFRROW: 500 000

Budżet gminy: 350 000

Termin realizacji: 2013 – 2014r.

13.3 Rozbudowa boiska sportowego:

Zadanie: Poprawa infrastruktury rekreacyjnej przeznaczonej dla całej społeczności Bystrzycy Dolnej. Działanie to ma na celu zapewnienia możliwości przyjemnego i bezpiecznego spędzania wolnego czasu.

Realizacja tego celu obejmować będzie następujące czynności:

- budowa boiska do piłki koszykowej;
- budowa boiska do piłki siatkowej;
- stworzenie miejsca zadaszonego nad grillem i miejscami do siedzenia;

Przeznaczenie: stworzenie przestrzeni rekreacyjno – wypoczynkowej dla mieszkańców wsi, którzy będą tu wypoczywać, spotykać się. Będzie to miejsce reprezentacyjne dla Bystrzycy Dolnej podnoszące walory estetyczne wsi, umożliwiające organizację różnego rodzaju dużych imprez kulturalnych.

Koszty inwestycji: 450 000

Środki EFRROW: 225 000

Budżet gminy: 225 000

Termin realizacji: 2012 – 2014r.

13.4 Zagospodarowanie terenu i budowa wiaty:

Zadanie: Stworzenie miejsca dla odpoczynku turystom na rowerach jak i pieszym, przemierzających naszą wieś.

Realizacja tego celu obejmować będzie następujące czynności:

- przystani dla rowerzystów;
- mapka szlaków turystycznych;
- punktem informacyjnym o historii wsi;

Przeznaczenie: Przystań ta miała by duże walory turystyczne, ponieważ podczas odpoczynku promowała walory naszej wioski.

Koszty inwestycji: 25 000

Środki EFRROW: 12 500

Budżet gminy: 12 500

Termin realizacji: 2012 – 2013r.

13.5 Założenie strony internetowej i jej prowadzenie

Koszty inwestycji: 5 000

Środki EFRROW: 0

Budżet gminy: 5 000

Termin realizacji: 2012r.



14. HARMONOGRAM REALIZACJI ZADAŃ PRIORYTETOWYCH

Zadania	Lata realizacji						
	2012	2013	2014	2015	2016	2017	2018
Budowa chodników	X	X					
Wykonanie nawierzchni asfaltowej na drogach bocznych na terenie wsi			X	X	X	X	X
Doświetlenie wioski		X	X				
Zaprojektowanie i wybudowanie nowego budynku		X	X				
Rozbudowa boiska sportowego	X	X	X				
Zagospodarowanie terenu i budowa wiaty	X	X					
Założenie strony internetowej i jej prowadzenie	X						

Tabela 4 Harmonogram realizacji zadań priorytetowych