

**RADA GMINY  
ŚWIDNICA**

Uchwała nr ~~.XXVI/192/2012~~ ~~2012~~..  
Rady Gminy Świdnica  
z dnia ~~25. kwietnia~~... 2012 roku

**w sprawie zatwierdzenia „Planu Odnowy Miejscowości Opoczka”.**

Na podstawie art. 18 ust. 2 pkt 6 ustawy z dnia 8 marca 1990 roku o samorządzie gminnym (Dz.U. z 2001 r. Nr 142, poz. 1591 z późn. zm.) uchwała się, co następuje:

§ 1. Zatwierdza się „Plan Odnowy Miejscowości Opoczka”, stanowiący załącznik do niniejszej uchwały.

§ 2. Wykonanie uchwały powierza się Wójtowi Gminy Świdnica.

§ 3. Uchwała wchodzi w życie z dniem podjęcia.

PRZEWODNICZĄCA  
Rady Gminy Świdnica  
*Regina Adamska*  
Regina Adamska

**Uzasadnienie  
do uchwały nr .XXVI.192.2012  
Rady Gminy Świdnica  
z dnia 25 kwietnia 2012 roku**

**w sprawie zatwierdzenia „Planu Odnowy Miejscowości Opoczka”.**

Zgodnie z Rozporządzeniem Ministra Rolnictwa i Rozwoju Wsi z dnia 14 lutego 2008 r. (Dz.U. z 2008 r. Nr 38 poz. 220 z późn. zm.) w sprawie szczegółowych warunków i trybu przyznawania pomocy finansowej w ramach działania "Odnowa i rozwój wsi" objętego Programem Rozwoju Obszarów Wiejskich na lata 2007-2013, podstawowym elementem pozwalającym aplikować o środki zewnętrzne w ramach działania "Odnowa wsi", poza wnioskiem, jest plan odnowy miejscowości.

Z inicjatywy Sołectwa Opoczka został opracowany „Plan Odnowy Miejscowości Opoczka”. Plan ten obejmuje projekty przewidziane do realizacji w najbliższych latach, które będą się przyczyniać do rozwoju wsi.

W celu wykorzystania inicjatywy mieszkańców dla poprawy warunków i jakości życia na wsi, jak również możliwości ubiegania się o dotacje w ramach konkursów i programów unijnych, w tym Programu Rozwoju Obszarów Wiejskich na lata 2007-2013, zasadnym jest zatwierdzenie „Planu Odnowy Miejscowości Opoczka”, który został przyjęty Uchwałą Zebrania Wiejskiego sołectwa Opoczka.

Sporządził: S. Pietraga

*S. Pietraga*

ZASTĘPCA WÓJTA

*Zbigniew Kanicki*

Projekt nie budzi zastrzeżeń:

**RADCA PRAWNY**

WL-508

*Agnieszka Warachim*  
.....Agnieszka Warachim.....

Załącznik do uchwały XX.VI/142/2012  
Rady Gminy Świdnica  
z dnia 25. kwietnia 2012,

## PLAN ODNOWY MIEJSCOWOŚCI OPOCZKA



Program Rozwoju Obszarów Wiejskich na lata 2007-2013

Odnowa i rozwój wsi

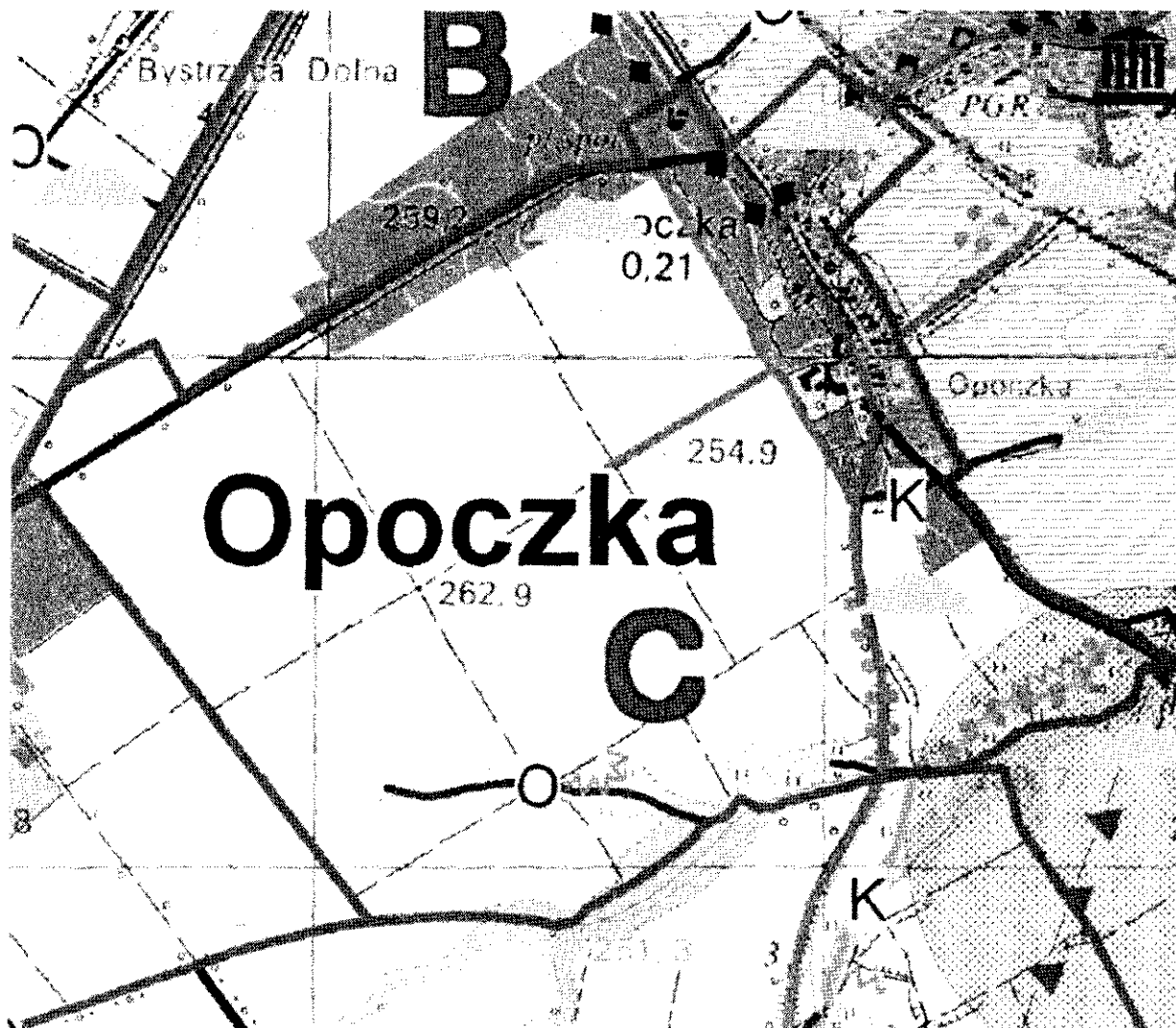


Program  
Rozwoju  
Obszarów  
Wiejskich  
na lata 2007-2013



## SPIS TREŚCI

SPIS TREŚCI .....	2
1. WSTĘP .....	4
CHARAKTERYSTYKA MIEJSCOWOŚCI.....	7
Wprowadzenie.....	7
Klimat.....	7
Układ przestrzenny wsi.....	7
2. INWENTARYZACJA ZASOBÓW.....	8
Zasoby w ujęciu społecznym .....	8
Obiekty i obszary o walorach przyrodniczo-krajobrazowych.....	13
Zasoby kulturowe.....	14
Rys historyczny .....	14
Zasoby gospodarcze i infrastruktura techniczna.....	15
3. OCENA MOCNYCH I SŁABYCH STRON MIEJSCOWOŚCI .....	17
Silne strony .....	17
Słabe strony .....	17
Szanse .....	18
Zagrożenia.....	18
4. OPIS PLANOWANYCH ZADAŃ I PRZEDSIĘWZIĘĆ AKTYWIZUJĄCYCH SPOŁECZNOŚĆ LOKALNĄ BYSTRZYCY GÓRNEJ.....	19
5. OPIS I CHARAKTERYSTYKA OBSZARÓW O SZCZEGÓLNYM ZNACZENIU DLA ZASPOKOJENIA POTRZEB MIESZKAŃCÓW, SPRZYJAJĄCYCH NAWIĄZYWANIU KONTAKTÓW SPOŁECZNYCH, ZE WZGLĘDU NA ICH POŁOŻENIE ORAZ CECHY FUNKCJONALNO-PRZESTRZENNE.....	22



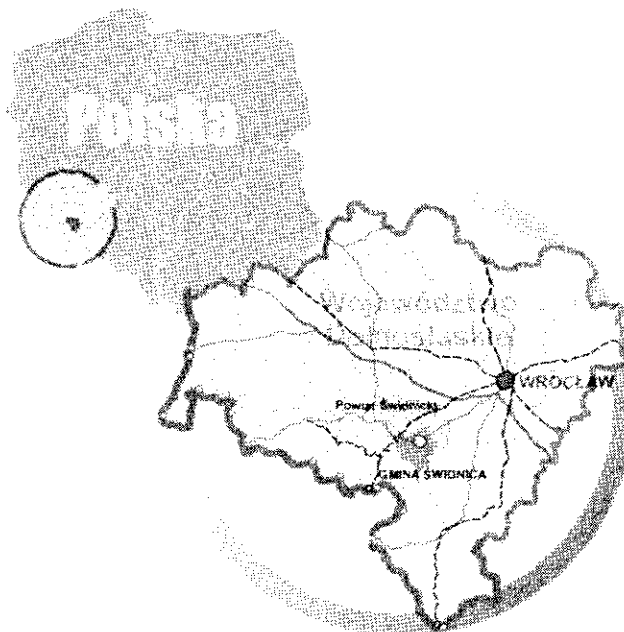
Mapa wsi i obrębu Opoczka

## 1. Wstęp

Początkiem istnienia Gminy Wiejskiej Świdnica była reforma administracyjna przeprowadzona w 1973 roku, w wyniku której w skład gminy weszły: Gromadzka Rada Narodowa w Witoszowie Dolnym, Gromadzka Rada Narodowa w Świdnicy oraz miejscowości Modliszów, Mokrzeszów i Gogołów. W obecnym kształcie administracyjnym Gmina Świdnica, zorganizowana w 33 sołectwa, funkcjonuje od 1976 roku, po połączeniu z gminą Lutomia Dolna. Łączna powierzchnia gminy wynosi 20 828 ha. Siedzibą Urzędu i Rady Gminy Świdnica jest budynek przy ul. Głowackiego 4, w Świdnicy.

Gmina Świdnica to gmina typowo wiejska zamieszkiwana przez 15 834 osób (wg stanu na dzień 31.12.2009 r.). Na jej terenie znajdują się 33 sołectwa, w tym 31 obrębów geodezyjnych i 2 przysiółki. Gmina Świdnica położona jest w południowo – zachodniej części województwa Dolnośląskiego, wokół 60 tysięcznego miasta Świdnica. Od wschodu graniczy z gminą Marcinowice i Dzierżoniów, od południa z miastem Pieszyce i gminą Walim, od zachodu z miastem Wałbrzych i Świebodzice, od północy z gminą Jaworzyna Śląska i Żarów. Najbliżej położone granice gminy Świdnica oddalone są od centrum Wrocławia o około 50 km, Wałbrzycha 20 km, oraz granicy Państwa (przejście graniczne w Golińsku) o około 45 km.

### Rysunek 1. Położenie Gm. Świdnica.



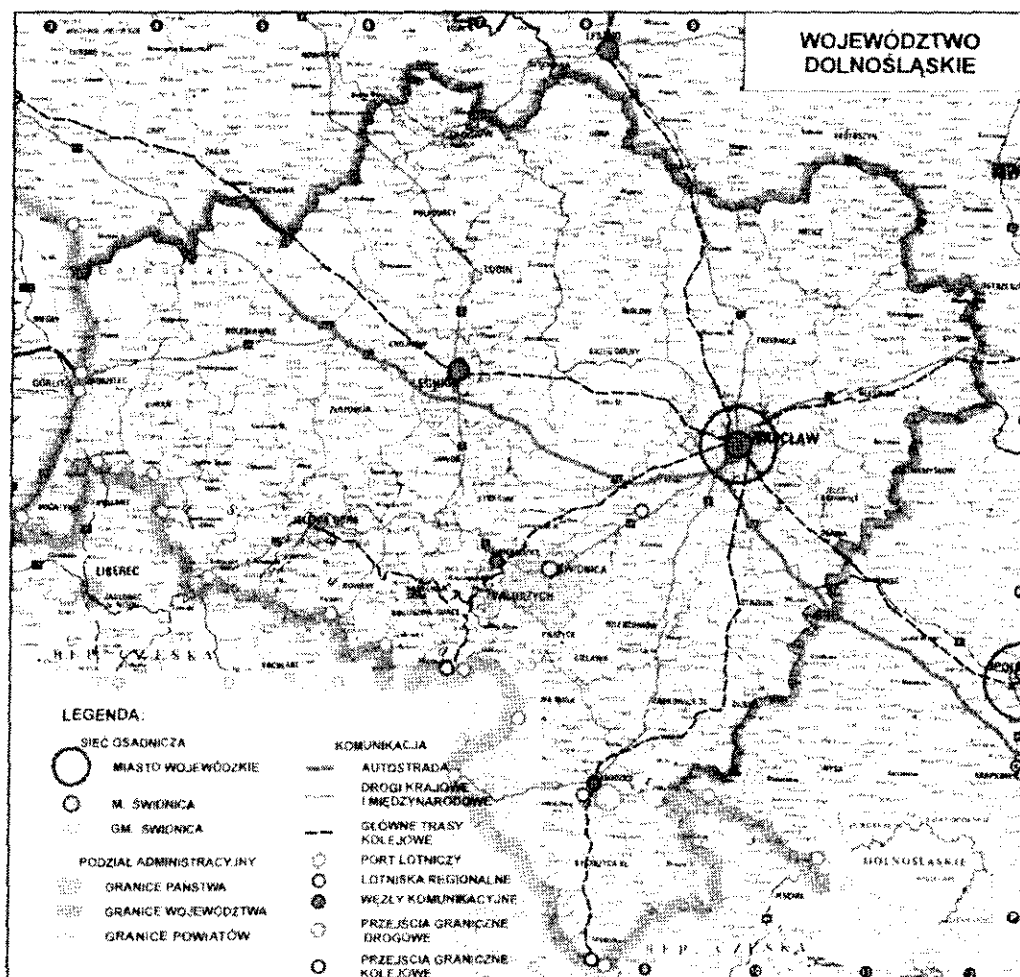
Źródło: Opracowanie własne

Przez teren gminy przebiega kilka ważnych tras komunikacyjnych:

- Droga krajowa nr 35,
- Droga wojewódzka nr 382 (Strzegom – Paczków),
- Droga wojewódzka nr 379 (Wałbrzych – m. Świdnica),
- Oraz trasa kolejowa Katowice – Legnica.

Stosunkowo korzystne położenie gminy względem szlaków komunikacji kołowej oraz bezpośrednie sąsiedztwo miasta Świdnicy (ośrodka gospodarczego), a także ukształtowanie terenu (szczególnie w północnej części) sprawia, iż w granicach administracyjnych gminy obserwuje się systematyczny przyrost terenów zainwestowanych i wzrost zainteresowania terenami przeznaczonymi na ten cel w miejscowych planach zagospodarowania przestrzennego.

Rysunek 2. Powiązania Gm. Świdnica z regionem.



Zródło: Opracowanie własne



Według fizycznogeograficznego podziału Polski Gmina Świdnica należy do prowincji Masyw Czeski, podprowincji Sudety, makroregionu Przedgórze Sudeckie, mezoregionów: Równina Świdnicka (w jej części północnej) oraz Obniżenia Podsudeckiego (w części południowej). Część południowa – położona na wysokościach 400-570 m n.p.m., charakteryzuje się wysokimi walorami krajobrazowymi (o cechach krajobrazu górskiego). Obszar zalesienia gminy kształtuje się na poziomie (około 47 km<sup>2</sup>). Część środkową i północną stanowią rozległe areale powierzchni równinnych lub lekko pofalowanych charakteryzujące się nieznacznymi różnicami wysokości względnych. W tej części gminy rzeźbę terenu ożywiają liczne szerokie doliny rzeczne urozmaicone utworami pochodzenia antropogenicznego takie jak trasy dróg, urządzenia melioracyjne i hydrotechniczne, itp. Wiele terenów omawianego obszaru zostało objętych w formie parków krajobrazowych. Na ścianie wschodniej gminy znajduje się Słęzański Park Krajobrazowy, na zachodniej Książański Park Krajobrazowy, a na południowej Park Krajobrazowy Gór Sowich.

Obszar gminy ma charakter głównie rolniczy. Gleby na terenie gminy charakteryzują się dużą przydatnością rolniczą. Tereny rolne to głównie płaskie otwarte przestrzenie środkowej, północnej i wschodniej części gminy. Tereny rolne stanowią 68,1 % całkowitej powierzchni, lasy i zadrzewienia – 23,2 %. Dominują gleby pszenno – buraczane wytworzone z utworów lessopodobnych, glin średnich i lekkich. Dominującymi klasami przydatności rolniczej są gleby należące do II i III klasy bonitacyjnej, tak gruntów ornych jak i użytków zielonych. W użytkach rolnych przeważają gleby dobre, na co wskazuje wskaźnik bonitacji gleb. wynoszący 66,2 pkt/100 pkt (liczony wg punktacji określonej przez IUNG w Puławach).





## CHARAKTERYSTYKA MIEJSCOWOŚCI

### *Wprowadzenie*

Opoczka stanowiła wspólne dobro z Makowicami, stąd wspólna jest historia własności dóbr. Opoczka należała do rodów von Schwenkfeld, von Czettritz, von Peterswalde, von Rothkirch, von Seher-thoss, von Websky .

W 1576 roku wieś liczyła 12 chłopów, w 1758 roku 7 kmieci, 27 zagrodników oraz 4 chałupników . W 1785 roku była to wieś z folwarkiem i młynem wodnym ( zw. „ Esmuhle „). W 1830 roku w miejscowości istniało wole sołectwo i ewangelicka szkoła . Wieś była związana również z przemysłem płócienniczym- we wsi było 8 domowych tkalni lnu.

### *Klimat i gleby*

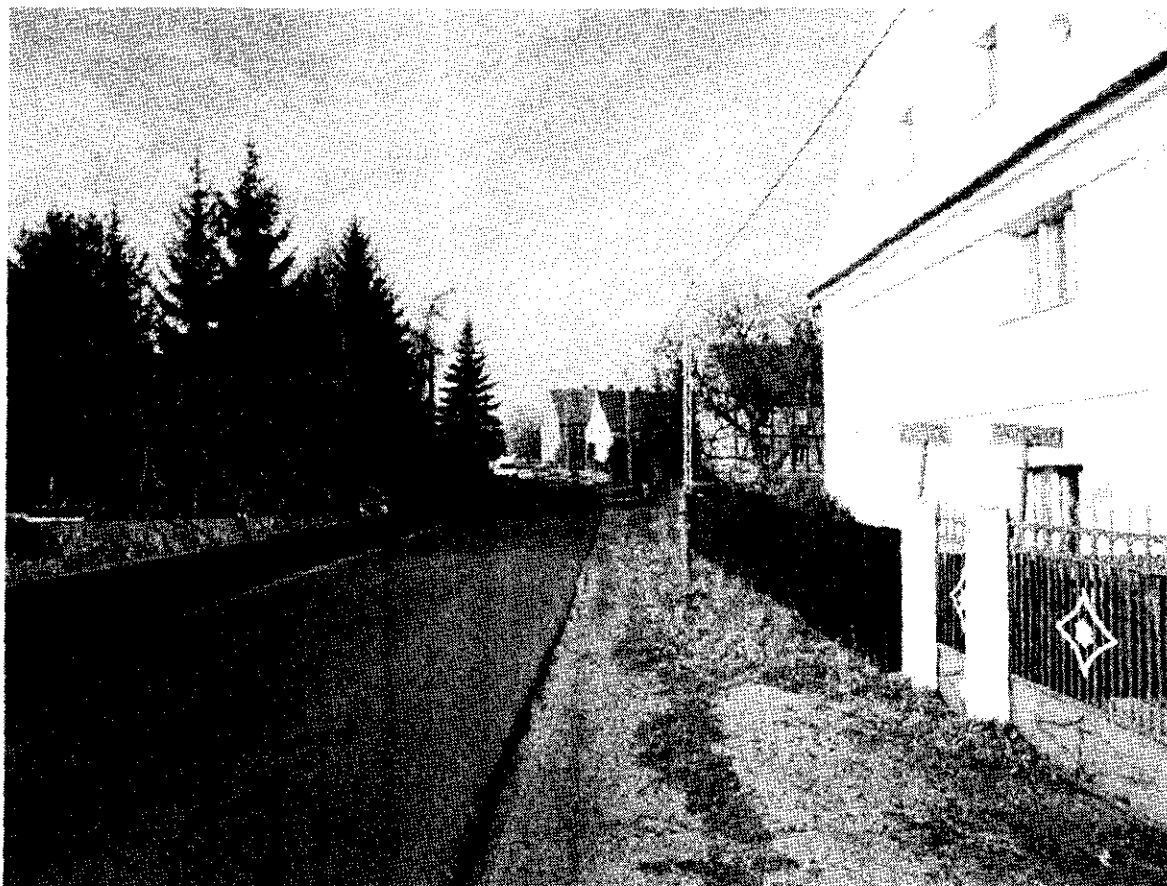
Opoczka należy do III regionu klimatycznego, przedgórskiego, przejściowego, kształtującego się pod wpływem gór. Na omawianym terenie klimat jest łagodny. Średnia roczna temperatura wynosi około 8°C, temperatura okresu wegetacyjnego 14°C. Najcieplejszym miesiącem jest lipiec (średnia temperatura to 15,3°C), najzimniejszym – styczeń (średnia temperatura to -2,3°C). Zima trwa średnio 70-80 dni, wiosna 60-70, jesień 50-60 dni. Średni opad roczny wynosi 700-800mm.

W miejscowości Opoczka występują użytki wybitnie rolne zajmujące 84,1 % stanowiąc najwyższy udział w jej powierzchni, zajmują one rozległe kompleksy pól uprawnych, o dobrej jakości gleb, użytkowane rolniczo .

Opoczka posiada 70,9 punktów wskaźnika bonitacji , posiadając gleby dobre.

### *Układ przestrzenny wsi*

Opoczka jest wsią ulicową, rozłożoną wzdłuż drogi Świdnica-Bojanice. Po wschodniej stronie drogi czytelny jest regularny układ dużych kmiecych zagród z drugiej połowy XIX wieku.



Centrum wsi Opczka

## 2. INWENTARYZACJA ZASOBÓW

### *Zasoby w ujęciu społecznym*

#### **Demografia**

Opoczkę w sposób stały zamieszkuje 240 osoby, co stanowi przeszło 1,5 % z ogólnej liczby ludności gminy (15 834 mieszkańców).

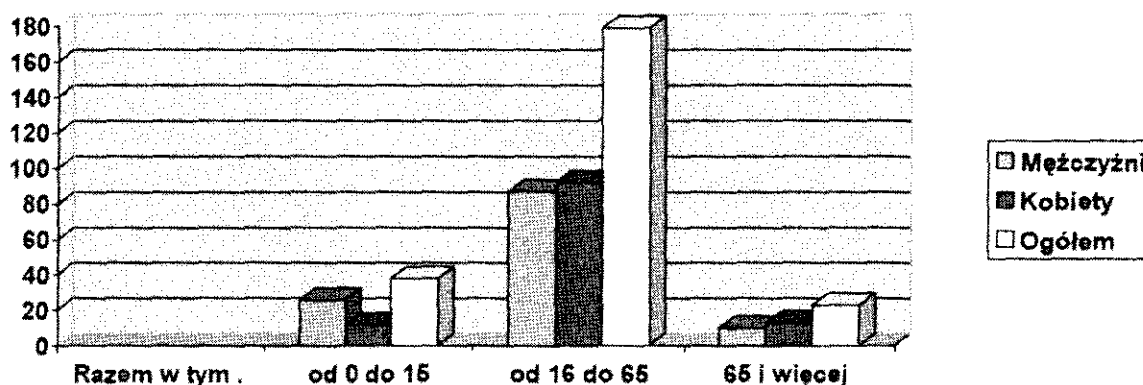
Analiza demograficzna społeczności zamieszkującej obszar wsi Opoczka (według stanu na dzień 08.11.2011 r.) pozwala stwierdzić, że jest to struktura z niewielką przewagą populacji mężczyzn 123 do 117. Przewaga ta utrzymuje się jednak tylko w grupie wiekowej „0 do 15” - 26 do 12. W pozostałych przedziałach przeważa populacja kobiet, tj „16 do 65” – 92 do 87, i „65 i więcej” 13 do 10.



Tabela 1. Struktura ludności wsi Bystrzyca Górna

	Mężczyźni	Kobiety	Ogółem
Razem, w tym:	123	117	240
od 0 do 15	26	12	38
od 16 do 65	87	92	179
65 i więcej	10	13	23

Źródło: Opracowanie własne



Z przytoczonych powyżej danych wynika, że wieś posiada korzystny układ struktury demograficznej, ponieważ na 240 mieszkańców 179 osób jest w wieku produkcyjnym, natomiast w wieku emerytalnym jest tylko 23 osoby. Nie bez znaczenia jest informacja o gospodarczym potencjale, jaki jest ukryty w społeczności zamieszkującej dany obszar. Jak wynika z przytoczonych powyżej danych tzw. wskaźnik „obciążenia demograficznego” dla Otoczki jest bardzo korzystny.

Zachowanie takich proporcji pozwoliłoby na poprawę sytuacji gospodarczej i społecznej wsi.

W 2011 roku na terenie wsi urodziło się troje dzieci, odnotowano dwa zgony, notuje się więc dodatni przyrost naturalny, jednak wielkość urodzeń musi niepokoić, ponieważ przyrost naturalny na poziomie 1 osoby jest bardzo niski.



Tabela 2. Wykaz ilości mieszkańców poszczególnych wsi

Wykaz miejscowości i ilości mieszkańców poszczególnych wsi wg stanu na dzień 31.12.2009 r.				
L.p	Nazwa miejscowości	Ilość mieszkańców stałych	Ilość mieszkańców czasowych	Osoby urodzone w roku 2009
1	Bojanice	489	5	4
2	Boleścin	590	5	3
3	Burkatów	572	3	9
4	Bystrzyca Dolna	651	5	9
5	Bystrzyca Górna	652	122	12
6	Gogółów	332	8	2
7	Grodziszcze	896	12	4
8	Jagodnik	317	1	7
9	Jakubów	107	0	3
10	Komorów	678	10	10
11	Krzczonów	284	1	3
12	Krzyżowa	226	1	2
13	Lubachów	394	9	5
14	Lutomia Dolna	853	3	12
15	Lutomia Górna	1037	11	15
16	Lutomia Mała	70	0	0
17	Makowice	281	2	3
18	Milochów	210	6	2
19	Modliszów	198	0	2
20	Mokrzeszów	1103	58	12
21	Niegoszów	129	2	1
<b>22</b>	<b>Opczka</b>	<b>240</b>	<b>6</b>	<b>3</b>
23	Panków	234	0	2
24	Pogorzała	250	6	1
25	Pszemno	1583	22	16
26	Słotwina	893	20	12
27	Stachowice	137	0	1
28	Stachowiczki	64	0	0
29	Sulisławice	106	3	0
30	Wieruszów	103	0	0
31	Wilków	311	3	3
32	Wiśniowa	197	3	2
33	Witoszów Dolny	1243	13	18
34	Witoszów Górny	296	6	3
35	Zawiszów	113	2	1
	<b>Razem</b>	<b>15834</b>	<b>348</b>	<b>182</b>

Źródło: Opracowanie własne

### **Szkolnictwo**

W Opoczce dzieci zostają odwożone autokarem szkolnym, do szkoły gimnazjalnej i podstawowej do Lutomi Dolnej .

### **Kultura**

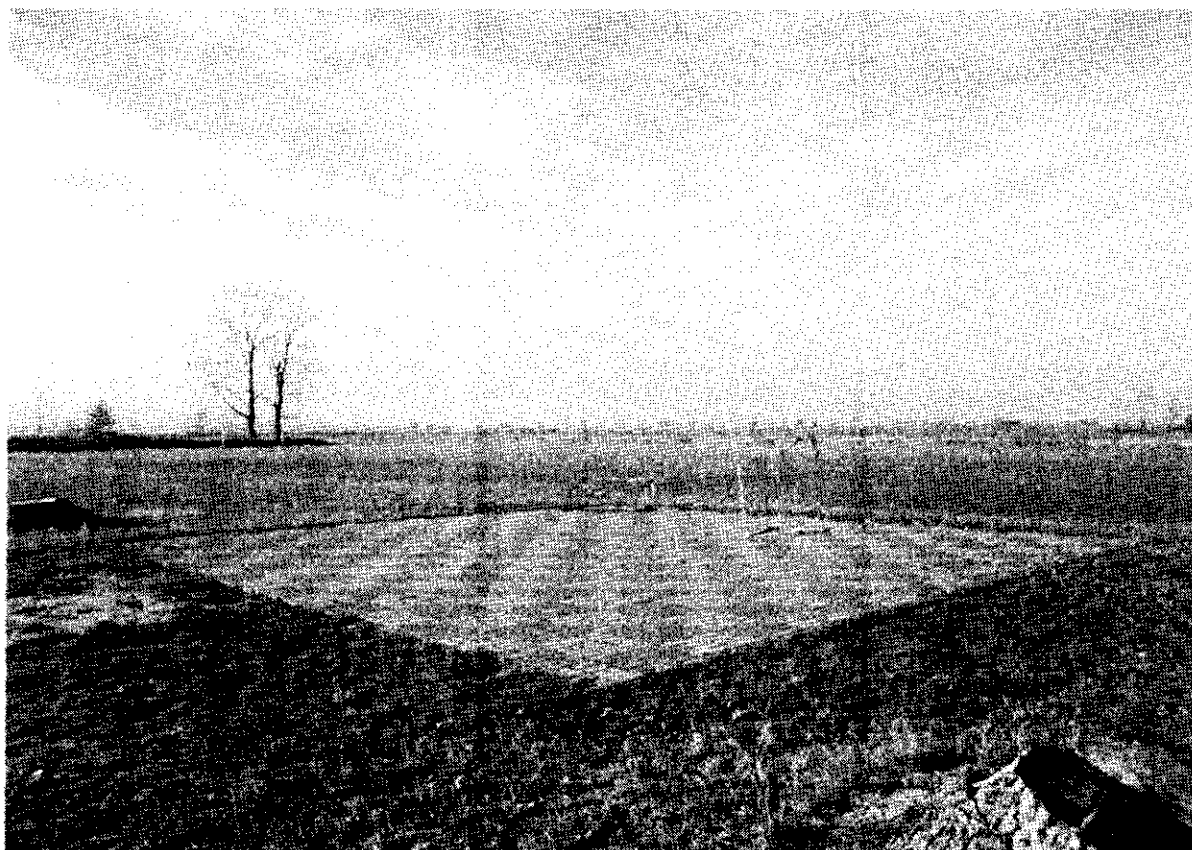
W Opoczce jest budynek w którym mieści się świetlica wiejska, która służy mieszkańcom jako centrum spotkań kulturalno – oświatowych dla dzieci, młodzieży oraz dorosłych . Organizowane są tam wszelkiego rodzaju uroczystości oraz imprezy takie jak dzień kobiet, dzień dziecka, spotkania oplatkowe itp .prowadzone są również zajęcia dla dzieci w świetlicy środowiskowej, oraz konkurs tenisa stołowego w którym uczestniczą nie tylko dzieci i młodzież z Opoczki ale również mieszkańcy z sąsiadujących wsi .



**Świetlica wiejska**

### **Sport**

Na terenie wsi Opoczka znajduje się boisko o nawierzchni trawiastej . Boiska służy jako obiekt. na którym odbywają się zajęcia rekreacyjne oraz imprezy okolicznościowe.



**Boisko sportowe**



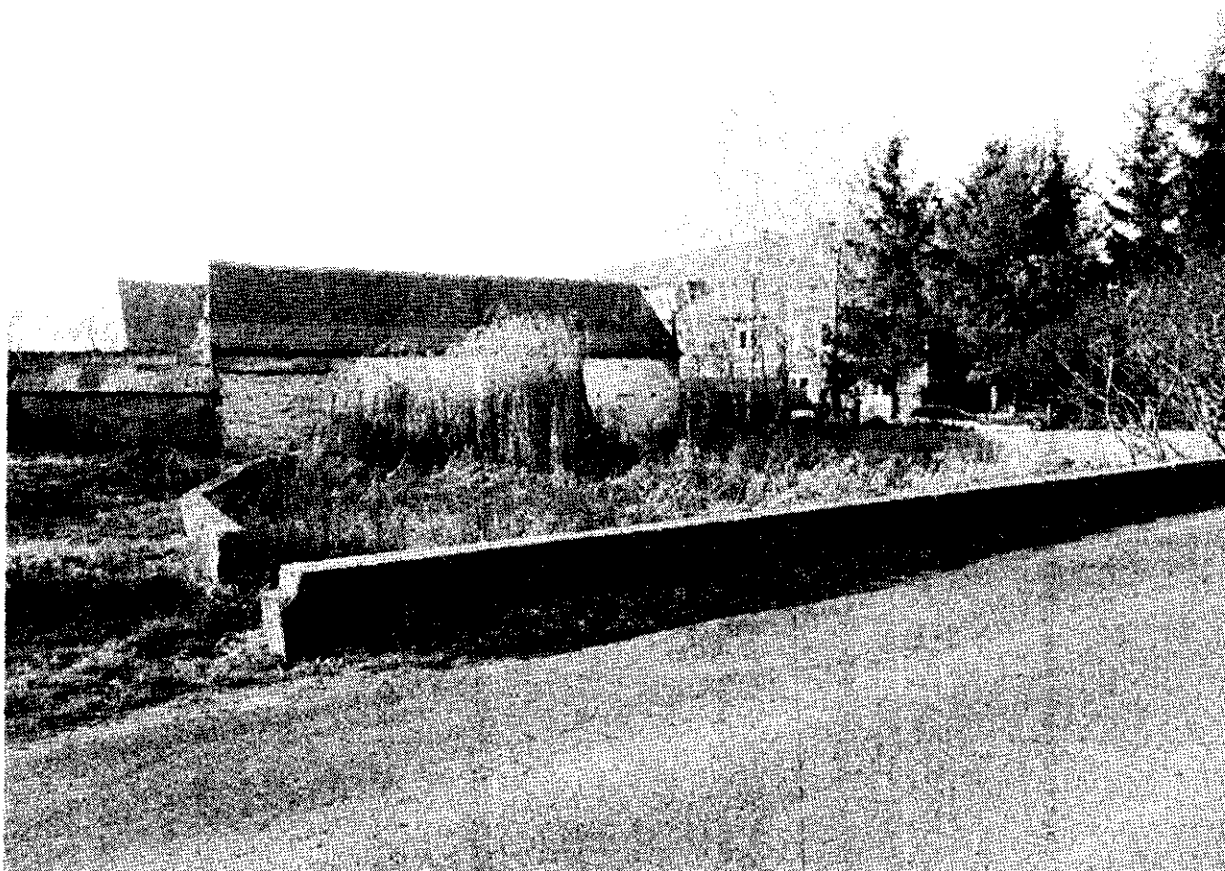
**Plac zabaw**

### **Pomoc społeczna**

Organizatorem i wykonawcą pomocy społecznej na terenie gminy Świdnica jest Gminny Ośrodek Pomocy Społecznej, który w ramach zadań własnych i zleconych niesie pomoc osobom najbardziej potrzebującym, przede wszystkim w postaci świadczeń pieniężnych.

### **Obiekty i obszary o walorach przyrodniczo-krajobrazowych**

Na terenie Opoczki nie występują pomniki przyrody



**Zbiornik wodny w centrum wsi wymagający remontu**



## **Zasoby kulturowe**

### **Rys historyczny**

Opoczka stanowiła wspólne dobro z Makowicami, stąd wspólna jest historia własności dóbr. Opoczka należała do rodów von Schwenkfeid, von Czettritz, von Peterswalde, von Rothkirch, von Seher-Thoss, von Websky.

W 1576 roku wieś liczyła 12 chłopów, w 1785 roku 7 kmieci, 27 zagrodników oraz 4 chałupników. W 1785 roku była to wieś z folwarkiem i młynem wodnym (zw. "Esmühle"). W 1830 roku w miejscowości istniało wolne sołectwo i ewangelicka szkoła. Wieś była związana również z przemysłem płóciennym - we wsi było 8 domowych tkalni lnu.

### **Obiekt dziedzictwa kulturowego.**

### **Strefy ochrony konserwatorskiej**

W obrębie wsi Opoczka wyznaczone są następujące strefy ochrony konserwatorskiej:

-strefa „OW” obserwacji archeologicznej dla nowożytnego siedliska wsi o średniowiecznej metryce.

### **Wykaz zabytków architektury i budownictwa**

- I. Dom mieszkalny nr 7, mur., 4ćw. XIX w.
- II. Dom mieszkalny nr 12, mur., 2 poł. XIX  
a. Obora ,mur., 2 poł. XIX w.
- III. Dom mieszkalny nr 24, mur., 2 poł. XIX w.

### **Stanowiska archeologiczne**

Obszar AZP 86-23

1. Osada chronologia :późne średniowiecze .  
Stanowisko numer: 2/48.
2. Osada chronologia :późne średniowiecze .  
Stanowisko numer: 3/49.
3. Osada, chronologia: pradzieje;





osada, chronologia: późne średniowiecze

Stanowisko numer: 4/52.

4. Osada kultury pucharów lejkowatych, chronologia :neolit;

osada kultury łużyckiej, chronologia: epoka brązu;

osada chronologia : wczesne średniowiecze

osada chronologia : późne średniowiecze

Stanowisko numer 2/56.

### **Bez lokalizacji:**

Osada. chronologia :średniowiecze.

Stanowisko numer : 1/14

### **Zasoby gospodarcze i infrastruktura techniczna**

Wieś Opczka jest w pełni zwodociągowana. W miejscowości natomiast brak jest kanalizacji zbiorczej. Do czasu realizacji systemów zbiorczych, w okresie przejściowym stosowane są rozwiązania indywidualne w postaci zbiorników bezodpływowych lub przyobiektowych oczyszczalni ścieków.

### **Gospodarka odpadami**

Usługi w zakresie odbioru odpadów świadczą podmioty posiadające stosowne zezwolenia wydane przez Wójta Gminy Świdnica. Zaliczyć należy do nich Zakład Oczyszczania Miasta Sp. z o.o. z Świdnicy oraz Zakład Usług Komunalnych Sp. z o.o. z Żarowa. Od kilku lat na terenie całej Gminy Świdnica, w tym również w Opczce prowadzona jest selektywna zbiórka odpadów. W miejscach ogólnie dostępnych (przystanki autobusowe, okolice sklepów) zlokalizowane są pojemniki do zbiórki opakowań typu PET oraz szklanki szklanej. W miejscach gdzie usytuowano przystanki autobusowe przewidziano również kosze uliczne na odpady komunalne. W celu zminimalizowania zjawiska, jakim są dzikie wysypiska Gmina ustawia pojemniki i odbiera odpady, które będą pochodzić z porządkowania miejscowości. Takie działania organizowane są średnio 2 razy do roku. Decyzję, co do konieczności zorganizowania zbiórki podejmuje sołtys wsi.



### **Elektroenergetyka**

Obszar Opoczka zaopatrywany jest w energię elektryczną poprzez Koncern Energetyczny – EnergiaPro spółkę akcyjną we Wrocławiu. Istniejąca sieć energetyczna w pełni zabezpiecza dostawę energii elektrycznej dla wszystkich odbiorców przyłączonych do sieci na podstawie zawartych umów. Energia dostarczana jest systemem sieci napowietrznych średniego napięcia i poprzez stacje transformatorowe.

### **Gazownictwo**

Obszar Opoczki nie jest zaopatrywany w gaz.

### **Sieć telefoniczna**

Rejon Opoczki posiada stacjonarną sieć telefoniczną obsługiwaną przez Telekomunikację Polską S.A. Obszar wsi objęty jest także zasięgiem wszystkich działających operatorów sieci telefonii komórkowej.

### **Gospodarka cieplna**

Opoczka nie posiada centralnego zaopatrzenia w ciepło. Budownictwo mieszkaniowe i usługowe posiada ogrzewanie piecowe i centralne ogrzewanie z kotłowni lokalnych.

### **Komunikacja zbiorowa**

Obsługę w zakresie komunikacji zbiorowej wsi Opoczka świadczą zarówno autobusy Miejskie Przedsiębiorstwo Komunikacyjne Sp. z o.o. w Świdnicy – linia nr 6 i 60, jak i prywatni przewoźnicy. Istniejące połączenia komunikacyjne zaspokajają potrzeby mieszkańców.

### **Infrastruktura drogowa**

Wieś Opoczka skomunikowana jest z miastem Świdnica i innymi miejscowościami Gminy Świdnica siecią dróg powiatowych i lokalnych.

Przez miejscowość przebiegają drogi powiatowe o nawierzchni asfaltowej:

- nr 2877 D Świdnica – Lutomia Dolna



- nr 2908 D Opoczka - Makowice

Sieć uzupełniającą stanowi drogi gminne :

- nr 111785D Opoczka-Makowice-Krzyżowa

- nr 111813D Opoczka w kierunku Wieruszowa

- nr 111812D Opoczka-Burkatów

oraz drogi wewnętrzne i transportu rolnego na terenie miejscowości.

Drogi posiadają oświetlenie uliczne i oznakowanie drogowe.

### 3. OCENA MOCNYCH I SŁABYCH STRON MIEJSCOWOŚCI

#### *Silne strony*

- doskonale miejsce do uprawiania turystyki rowerowej
- bliska odległość od miasta
- położenie międzygórskie
- korzystna struktura wiekowa ludności
- rozwinięta infrastruktura komunikacyjna i usługowa
- aktywni i zintegrowani mieszkańcy
- liczne organizowane imprezy i uroczystości
- chęć angażowania się społeczności lokalnej w rozwój wsi
- rozbudowa wsi

#### *Słabe strony*

- mała ilość chodników
- brak kanalizacji i gazyfikacji
- brak zaplecza technicznego na boisku (szatnia, trybuna, toalety i oświetlenia )
- niekorzystne położenie świetlicy w centrum wsi w budynku mieszkalnym co sprawia konflikt z mieszkańcami, blisko drogi głównej oraz budynków mieszkalnych bez parkingu .
- złe wyposażenie świetlicy
- brak przyłącza oraz strony internetowej
- słaba informacja i utożsamiania się z historią wsi



### ***Szanse w otoczeniu***

- dostępność do środków z UE i innych źródeł finansowania projektów lokalnych
- wzrost aktywności mieszkańców
- wzrost popularności aktywnego spędzania wolnego czasu
- wzrost zainteresowania wypoczynkiem we wsi
- wzrost poziomu życia mieszkańców
- nawiązanie współpracy z innymi miejscowościami i gminami

### ***Zagrożenia w otoczeniu***

- duży ruch uliczny który stwarza zagrożenia na drodze dla mieszkańców
- migracja ludzi młodych do miasta i za granicę
- duża konkurencja w zakresie pozyskiwania środków unijnych
- kryzys finansowy, mała dynamika wzrostu gospodarczego
- bariery administracyjne



#### 4. OPIS PLANOWANYCH ZADAŃ I PRZEDSIĘWZIĘĆ AKTYWIZUJĄCYCH SPOŁECZNOŚĆ OPOCZKI.

Podczas prac nad planem odnowy miejscowości przeprowadzono konsultacje z mieszkańcami, podczas których zostały określone potrzeby oraz zadania inwestycyjne na terenie wsi:

##### 1. Budowa nowej świetlicy z zapleczem rekreacyjno – sportowym

Cel zadania: Celem zadania jest budowa świetlicy z wyposażeniem przy boisku sportowym wraz z modernizacją oraz rozbudową infrastruktury sportowej, łącznie z drogą dojazdową do świetlicy i parkingiem . Przyczyni się to do zaspakajania potrzeb kulturalnych mieszkańców Opczki .

Przeznaczenie: projekt kierowany jest do mieszkańców wsi dla każdej z grup wiekowych, miejsce rekreacji i spotkań mieszkańców wsi Opczka .

Koszt zadania: 800 000,00 zł

Źródła finansowania:

- budżet gminy: 300 000,00 zł

- EFRROW: 500 000,00 zł.

Lata realizacji: 2015 - 2016r.

##### 2. Budowa chodników .

Cel zadania: Celem zadania jest poprawa bezpieczeństwa na drogach gminnych i powiatowych a także poprawa standardu życia mieszkańców poprzez dalszą .budowę chodników oraz uzupełnienie oświetlenia .

Przeznaczenie: projekt kierowany jest do wszystkich mieszkańców miejscowości w szczególności do dzieci, mający zapewnić im większe bezpieczeństwo .

Koszt zadania: 50 000,00 zł

Źródła finansowania:

- budżet gminy: 50 000,00 zł

Lata realizacji: 2012 - 2013 r.

**3. Modernizacja dróg, studzienek kanalizacji burzowej oraz melioracja rowów .**

Cel zadania: Celem zadania jest poprawa standardu życia mieszkańców .

Przeznaczenie: projekt kierowany jest do wszystkich mieszkańców miejscowości .

Koszt zadania: 800 000,00 zł

Źródła finansowania:

- budżet gminy: 800 000,00 zł

Lata realizacji: 2012 - 2015

**4. Oczyszczanie i konserwacja stawu w centrum miejscowości .**

Cel zadania: jest poprawa wizerunku wsi oraz jej atrakcyjności

Przeznaczenie: projekt kierowany jest do wszystkich mieszkańców miejscowości .

Koszt zadania: 150 000,00 zł

Źródła finansowania:

- budżet gminy: 60 000,00 zł

- EFRROW: 90 000,00 zł

Lata realizacji: 2014 r.

**5. Przebudowa zatoki przystankowej**

Cel zadania: Celem zadania jest poprawa bezpieczeństwa na drodze dla wszystkich mieszkańców a przede wszystkim dla dzieci, będzie to również duże ułatwienie dla kierowców .

Przeznaczenie: projekt kierowany jest do wszystkich mieszkańców miejscowości .

Koszt zadania: 25 000,00 zł

Źródła finansowania:

- budżet gminy: 25 000,00 zł

Lata realizacji: 2014

**6. Organizacja okolicznościowych festynów i imprez, wycieczek, pokazów i wystaw artystycznych, turniejów różnych dyscyplin sportowych .**

Cel zadania: Celem zadania jest poprawa jakości życia, integracja mieszkańców oraz wspólne spędzanie wolnego czasu poprzez organizowanie okolicznościowych imprez i



festynów . Uczestnictwo w ciekawych formach kulturalnych i sportowych mieszkańców , ma za zadanie nie tylko łączyć pokolenia przy wspólnej zabawie, ale także aktywność w działaniu. Tego typu imprezy okolicznościowe stanowią także doskonałą okazję do promocji miejscowości jak i gminy, oraz prezentacji dorobku gospodarczego i kulturalnego co podkreśla walory turystycznych miejscowości .

Przeznaczenie: projekt dedykowany jest społeczności wiejskiej, dla każdej z grup wiekowych

Koszt zadania: 20 000,00 zł

Źródła finansowania:

- budżet gminy: 20 000,00 zł

Lata realizacji: cyklicznie, co rok

#### **7. Zagospodarowanie boiska sportowego – (kompleks sportowy ), pełne wyposażenie nowej świetlicy dla dzieci i młodzieży .**

Cel zadania: celem zadania jest poprawa standardu życia mieszkańców w szczególności dla dzieci i młodzieży .

Przeznaczenie: projekt dedykowany jest społeczności wiejskiej, dla każdej z grup wiekowych .

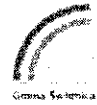
Koszt zadania: 184 500,00 zł

Źródła finansowania:

- budżet gminy: 72 000,00 zł

- EFRROW: 112 500,00 zł.

Lata realizacji: 2016r.



## **5. OPIS I CHARAKTERYSTYKA OBSZARÓW O SZCZEGÓLNYM ZNACZENIU DLA ZASPOKOJENIA POTRZEB MIESZKAŃCÓW, SPRZYJAJĄCYCH NAWIĄZANIU KONTAKTÓW SPOŁECZNYCH, ZE WZGLĘDU NA ICH POŁOŻENIE ORAZ CECHY FIUNKCJINALNO-PRZESTRZENNE.**

### **1. Budowa nowej świetlicy z zapleczem rekreacyjno-sportowym w Opczce.**

Szczególnym obiektem na terenie wsi Opczka, niezbędnym dla zaspakajania potrzeb społecznych mieszkańców jest świetlica wiejska. Świetlica zlokalizowana jest w budynku będącym w połowie własnością osób fizycznych. Ponadto w budynku na I piętrze zlokalizowane jest mieszkanie komunalne. Przy budynku brak praktycznie parkingu. Wszystko, to uniemożliwia pełne wykorzystanie świetlicy na potrzeby społeczności lokalnej. W obecnym stanie świetlica nie posiada odpowiedniego zaplecza socjalno-sanitarnego oraz wymaga remontu z uwagi na zły stan techniczny. W związku z powyższym budowa nowej świetlicy dla mieszkańców jest obszarem o szczególnym znaczeniu dla zaspakajania potrzeb mieszkańców. W ramach zadania wybudowana zostanie nowa świetlica wraz z pomieszczeniami socjalnymi, węzłem sanitarno-gospodarczym i kotłownią. Po wybudowaniu świetlica służyła będzie mieszkańcom jako miejsce spotkań, wypoczynku i rekreacji oraz organizacji różnych imprez.

### **2) Poprawa infrastruktury drogowej**

Kolejnym ważnym dla rozwoju wsi problemem jest słaba infrastruktura drogowa, która determinuje rozwój wsi. W ramach mniejszych działań planowane są: przebudowa zatoki przystankowej, budowa chodników, modernizacja dróg, studzienek kanalizacji burzowej oraz melioracja rowów. Wszystkie działania mają na celu poprawę infrastruktury drogowej, a co za tym idzie poprawę bezpieczeństwa mieszkańców wsi. Pilną potrzebą jest rozbudowa dróg do nowej zabudowy wsi Opczka. Po przebudowie drogi gminnej nr 111785D Opczka-Makowice-Krzyżowa, na odcinku Makowice-Krzyżowa w Opczce jest coraz większy ruch drogowy i wycieczek rowerowych, ponieważ droga powyższa łączy Makowice z kompleksem szkoleniowo-konferencyjnym w Krzyżowej. Ponadto droga niniejsza posiada walory turystyczne z pięknymi widokami i jest ulubionym miejscem wycieczek rowerowych.