

**RADA GMINY
ŚWIDNICA**

Uchwała nr XXI/217/2012
Rady Gminy Świdnica
z dnia 7 września 2012 roku

w sprawie zatwierdzenia „Planu Odnowy Miejscowości Burkatów”.

Na podstawie art. 18 ust. 2 pkt 6 ustawy z dnia 8 marca 1990 roku o samorządzie gminnym (Dz.U. z 2001 r. Nr 142, poz. 1591 z późn. zm.) uchwała się, co następuje:

§ 1. Zatwierdza się „Plan Odnowy Miejscowości Burkatów”, stanowiący załącznik do niniejszej uchwały.

§ 2. Wykonanie uchwały powierza się Wójtowi Gminy Świdnica.

§ 3. Uchwała wchodzi w życie z dniem podjęcia.

PRZEWODNICZĄCA
Rady Gminy Świdnica
Regina Adamska
Regina Adamska

Uzasadnienie
do uchwały nr .XXXI/217/2012
Rady Gminy Świdnica
z dnia 14 września 2012 roku

w sprawie zatwierdzenia „Planu Odnowy Miejscowości Burkatów”.

Zgodnie z Rozporządzeniem Ministra Rolnictwa i Rozwoju Wsi z dnia 14 lutego 2008 r. (Dz.U. z 2008 r. Nr 38 poz. 220 z późn. zm.) w sprawie szczegółowych warunków i trybu przyznawania pomocy finansowej w ramach działania "Odnowa i rozwój wsi" objętego Programem Rozwoju Obszarów Wiejskich na lata 2007-2013, podstawowym elementem pozwalającym aplikować o środki zewnętrzne w ramach działania "Odnowa wsi", poza wnioskiem, jest plan odnowy miejscowości.

Z inicjatywy Sołectwa Burkatów został opracowany „Plan Odnowy Miejscowości Burkatów”. Plan ten obejmuje projekty przewidziane do realizacji w najbliższych latach, które będą się przyczyniać do rozwoju wsi.

W celu wykorzystania inicjatywy mieszkańców dla poprawy warunków i jakości życia na wsi, jak również możliwości ubiegania się o dotacje w ramach konkursów i programów unijnych, w tym Programu Rozwoju Obszarów Wiejskich na lata 2007-2013, zasadnym jest zatwierdzenie „Planu Odnowy Miejscowości Burkatów”, który został przyjęty Uchwałą Zebrania Wiejskiego sołectwa Burkatów.

Sporządził: S. Pamuła

Wzrostowicki
Sołectwo Burkatów
S. Pamuła
Wzrostowicki Sołectwo

Projekt nie budzi zastrzeżeń:

Wzrostowicki
Sołectwo Burkatów
Anna Wilczak
Wzrostowicki Sołectwo

Załącznik do uchwały .XXXI/217/2012
Rady Gminy Świdnica
z dnia .7. września 2012.

PLAN ODNOWY MIEJSCOWOŚCI BURKATÓW

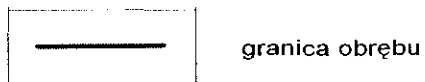
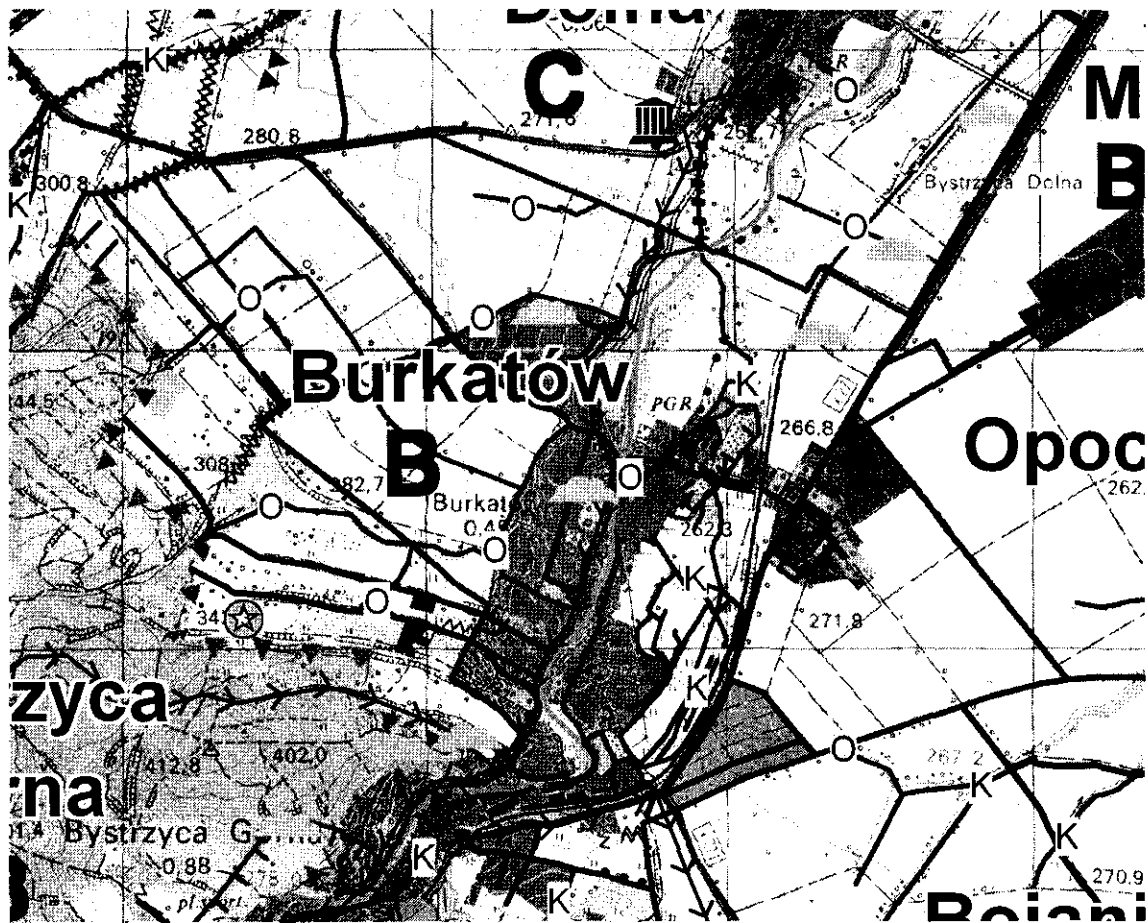


Program Rozwoju Obszarów Wiejskich na lata 2007-2013
Odnowa i rozwój wsi



**SPIS TRESCI**

SPIS TRESCI	2
1. WSTĘP.....	4
Wprowadzenie.....	6
Układ przestrzenny wsi	8
Klimat i gleby	9
2. INWENTARYZACJA ZASOBÓW	10
Zasoby w ujęciu społecznym.....	10
Obiekty i obszary o walorach przyrodniczo-krajobrazowych	15
Zasoby kulturowe	15
Strefy ochrony konserwatorskiej.....	16
Zasoby gospodarcze i infrastruktura techniczna	18
3. OCENA MOCNYCH I SŁABYCH STRON MIEJSCOWOŚCI.....	21
Silne strony	21
Słabe strony	21
4. OPIS PLANOWANYCH ZADAŃ I PRZEDSIĘWZIĘĆ AKTYWIZUJĄCYCH SPOŁECZNOŚĆ WSI BURKATÓW.....	23
5. OPIS I CHARAKTERYSTYKA OBSZARÓW O SZCZEGÓLNYM ZNACZENIU DLA ZASPOKOJENIA POTRZEB MIESZKAŃCÓW, SPRZYJAJĄCYCH NAWIĄZANIU KONTAKTÓW SPOŁECZNYCH, ZE WZGLĘDU NA ICH POŁOŻENIE ORAZ CECHY FUNKCJONALNO-PRZESTRZENNE.	28



Mapa wsi i obrębu Burkatów (źródło: Plan urządzeniowo-rolny)

1. Wstęp

Początkiem istnienia Gminy Wiejskiej Świdnica była reforma administracyjna przeprowadzona w 1973 roku, w wyniku której w skład gminy weszły: Gromadzka Rada Narodowa w Witoszowie Dolnym, Gromadzka Rada Narodowa w Świdnicy oraz miejscowości Modliszów, Mokrzeszów i Gogołów. W obecnym kształcie administracyjnym Gmina Świdnica, zorganizowana w 33 sołectwa, funkcjonuje od 1976 roku, po połączeniu z gminą Lutomia Dolna. Łączna powierzchnia gminy wynosi 20 828 ha. Siedzibą Urzędu i Rady Gminy Świdnica jest budynek przy ul. Głowackiego 4, w Świdnicy.

Gmina Świdnica to gmina typowo wiejska zamieszkiwana przez 16 166 osób (wg stanu na dzień 31.12.2011 r.). Na jej terenie znajdują się 33 sołectwa, w tym 31 obrębów geodezyjnych i 2 przysiółki. Gmina Świdnica położona jest w południowo – zachodniej części województwa Dolnośląskiego, wokół 60 tysięcznego miasta Świdnica. Od wschodu graniczy z gminą Marcinowice i Dzierżoniów, od południa z miastem Pieszyce i gminą Walim, od zachodu z miastem Wałbrzych i Świebodzice, od północy z gminą Jaworzyna Śląska i Żarów. Najbliżej położone granice gminy Świdnica oddalone są od centrum Wrocławia o około 50 km, Wałbrzycha 20 km, oraz granicy Państwa (dawne przejście graniczne w Golińsku) o około 45 km.

Rysunek 1. Położenie Gm. Świdnica.



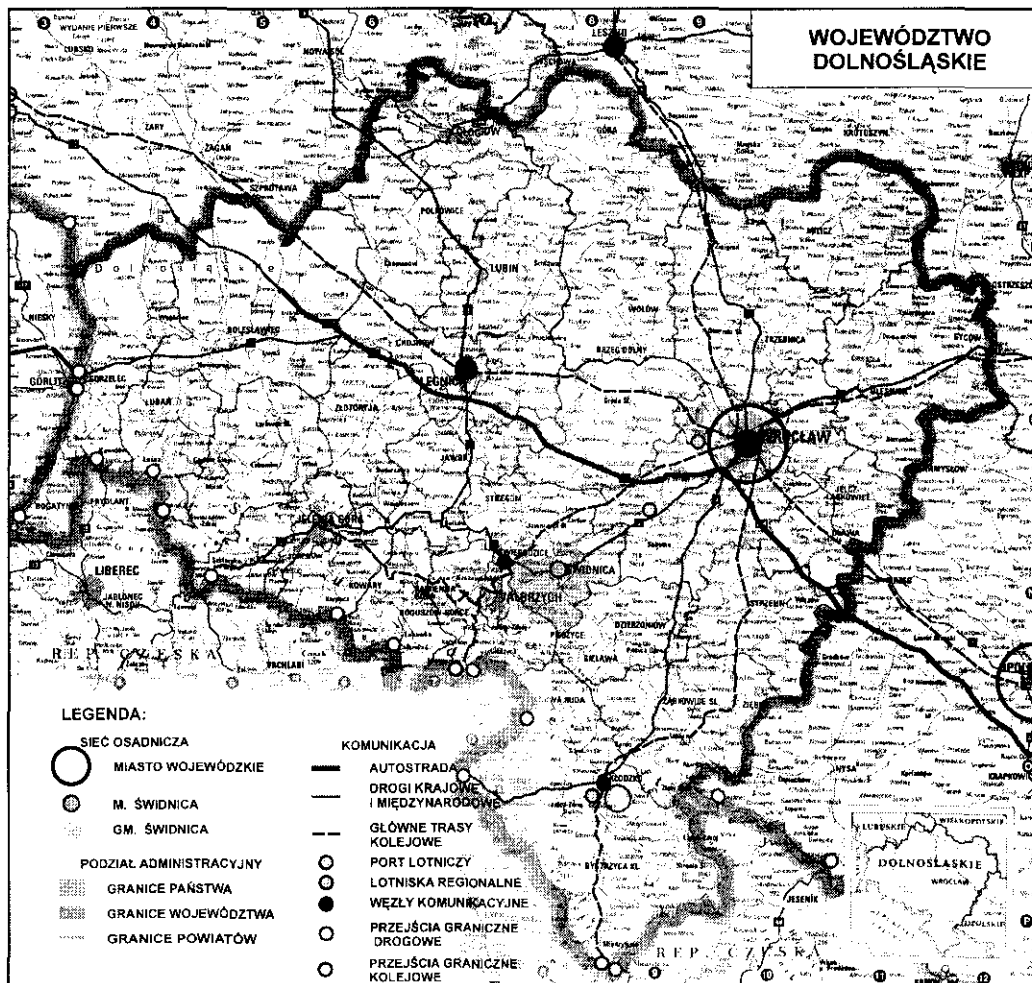
Źródło: Opracowanie własne

Przez teren gminy przebiega kilka ważnych tras komunikacyjnych:

- Droga krajowa nr 35 ,
- Droga wojewódzka nr 382 (Strzegom – Paczków),
- Droga wojewódzka nr 379 (Wałbrzych – m. Świdnica),
- Oraz trasa kolejowa Katowice – Legnica.

Stosunkowo korzystne położenie gminy względem szlaków komunikacji kołowej oraz bezpośrednie sąsiedztwo miasta Świdnicy (ośrodka gospodarczego), a także ukształtowanie terenu (szczególnie w północnej części) sprawia, iż w granicach administracyjnych gminy obserwuje się systematyczny przyrost terenów zainwestowanych i wzrost zainteresowania terenami przeznaczonymi na ten cel w miejscowych planach zagospodarowania przestrzennego.

Rysunek 2. Powiązania Gm. Świdnica z regionem.



Źródło: Opracowanie własne

Według fizycznogeograficznego podziału Polski Gmina Świdnica należy do prowincji Masyw Czeski, podprowincji Sudety, makroregionu Przedgórze Sudeckie, mezoregionów: Równina Świdnicka (w jej części północnej) oraz Obniżenia Podsudeckiego (w części południowej). Część południowa – położona na wysokościach 400-570 m n.p.m., charakteryzuje się wysokimi walorami krajobrazowymi (o cechach krajobrazu górskiego). Obszar zalesienia gminy kształtuje się na poziomie (około 47 km²). Część środkową i północną stanowią rozległe arealy powierzchni równinnych lub lekko pofalowanych charakteryzujące się nieznacznymi różnicami wysokości względnych. W tej części gminy rzeźbę terenu ożywiają liczne szerokie doliny rzeczne urozmaicone utworami pochodzenia antropogenicznego takie jak trasy dróg, urządzenia melioracyjne i hydrotechniczne, itp. Wiele terenów omawianego obszaru zostało objętych w formie parków krajobrazowych. Na ścianie wschodniej gminy znajduje się Ślęzański Park Krajobrazowy, na zachodniej Książański Park Krajobrazowy, a na południowej Park Krajobrazowy Gór Sowich.

Obszar gminy ma charakter głównie rolniczy. Gleby na terenie gminy charakteryzują się dużą przydatnością rolniczą. Tereny rolne to głównie płaskie otwarte przestrzenie środkowej, północnej i wschodniej części gminy. Tereny rolne stanowią 68,1 % całkowitej powierzchni, lasy i zadrzewienia – 23,2 %. Dominują gleby pszenno – buraczane wytworzone z utworów lessopodobnych, glin średnich i lekkich. Dominującymi klasami przydatności rolniczej są gleby należące do II i III klasy bonitacyjnej, tak gruntów ornych jak i użytków zielonych. W użytkach rolnych przeważają gleby dobre, na co wskazuje wskaźnik bonitacji gleb, wynoszący 66,2 pkt/100 pkt (liczony wg punktacji określonej przez IUNG w Puławach).

CHARAKTERYSTYKA MIEJSCOWOŚCI

Wprowadzenie

Dawne nazwy miejscowości i etymologia nazw wsi: Burghardsdorff, Burgkersdorff, Burkersdorf – 1452 r., 1540 r., 1912 r., Burkhardisdorff, Burkersdorf – 1373 r., Burgersdorff – 1666 r., Burckersdorff – 1743r., Burkhardsdorf – 1785 r., Burkersdorf. Prawdopodobnie nazwa odimienna.

Burkatów w 1280 roku był wsią książęcą. Pierwszym znanym z imienia, wymienianym w 1319 roku właścicielem dóbr był Burkard von Weisteritz. Następnie majątek należał do rodziny von Rohnau; w 1377 roku od Gunthera von Rohnau (Ronow) dobra zakupił Hugo

von Betschov; w 1383 roku odkupił je Mathias von Lemberg; w 1389 roku – Wilhelm von Henrichowitz. W latach 1419-1428 właścicielem dóbr jest Hans Nasse, on to w 1461 roku posiadłość (wraz z Bystrzyca Górną i Omiecunami) sprzedaje Heintzemu Sandmannowi von Seidlitz (tenże wymieniony jest w źródłach w latach 1462-1475, następnie bracia Thyme i Jorge von Seidlitz – 1491 roku, Melchior von Seidlitz i Hans Seidlitz – 1548 r., Abraham von Seidlitz i Balzer von Nitsch – 1550r., w latach 1568-91 Adam von Seidlitz). W 1591 roku majątek przejął Konrad von Niemitz, w 1599 roku ponownie Adam von Seidlitz. W 1600 roku od Adama von Seidlitza dobra miał przejąć (w 1619 roku jeszcze pozostawały w jego rękach) Wiglas von Schindel. Po jego śmierci Burkatów odziedziczył jego syn Wiglas Młodszy, który w 1678 roku sprzedał swoją część majątku Jacobowi Ernastowi von Freuenfels. W 1733 roku Burkatów należał do Ernsta Wilhelma von Freuenfels. W 1740 roku majątek nabywa feldmarszałek Johann Christoph von Seher-Thoss. Po jego śmierci w 1743 roku Burkatów odziedziczył jego syn Johann August von Seherr-Thoss. Ten 28 czerwca 1751 roku sprzedał dobro Heinrichowi Ludwigowi Carlowi von Hochberg z Książa. Odtąd historia dóbr w Burkatowie jest spójna z historią dóbr w Bystrzycy Górnej. Po śmierci Heinricha Ludwiga Carla von Hochberga dobra objęła baronowa von Mudrach, następnie jej córka – hrabina von Malzan. Od 1795 (1793 roku?) do 1898 roku właścicielem dóbr był hrabia Carl von Puckler z Tannhausen, królewski starosta i szambelan, którego główną siedzibę stanowiła Górna Bystrzyca. W posiadaniu tej rodziny Burkatów pozostaje do czasów II wojny światowej. W latach 1902 – 1912 jako właściciel majoratu dóbr figuruje hrabia Heinrich von Puckler, w latach 1917 – 1926 Karl von Puckler, baron z Grodzca, w latach 1930 – 1937 hrabia Sylvius von Puckler.

W 1785 roku we wsi było 10 kmieci, 13 zagrodników, 10 chałupników; w miejscowości istniał wówczas młyn wodny, w 1830 roku także browar i gorzelnia, w 1845 roku 15 warsztatów rzemieślniczych.

W obecnych czasach administracyjnych Bukatowa leżą Omieciny (dawniej Ohmsdorf, miejscowość w 1396 roku została wymieniona w źródłach pod nazwą Omissendorff), będące do czasów II wojny światowej odrębną wsią.

Historia dóbr w Omiecinach częściowo pokrywa się z historią dóbr w Burkatowie i Górnej Bystrzycy. W 1548 roku wieś była własnością Melchiora von Seidlitz, w 1568 roku Adama i w 1581 roku Abrahama von Seidlitz; w 1538 roku wieś zakupił Wiglas von Schindel, po jego śmierci dobro odziedziczył jego syn Carl, który sprzedał wieś swemu bratu

Georgowi Rudolphowi I 9 lipca 1652 roku. Po jego śmierci majątek przejął jego syn Georg Rudolf II. Po jego śmierci w 1723 roku dobrami zarządzała Amalia Dorothea von Schindel oraz kuratorzy majątku Conrad Ernest Maximilian von Hochberg z Książa oraz Hans Siegismund von Czetrtritz z Nowego Dworu. 17 maja 1730 roku dobra objął Georg Rudolf III von Schindel. W roku 1735 Omieciny kupił Conrad Ernest Maximilian von Hochberg z Książa, po nim jego syn Heinrich Ludwig Carl, który bezpotomnie zmarł w 1755 roku. Po nim dobra objęła jego siostra Agnes, baronowa von Mudrach, później jej córka hrabina von Malzan, następnie majątkiem zarządzał Joachim Alexander von Maltzan, który 10 stycznia 1795 roku sprzedał dobra Carlowi Christophowi Erdmannowi von Puckler z Jedliny. Od 1902 roku Omieciny należały do majoratu w Górnej Bystrzycy.

W 1785 roku wieś liczyła 3 zagrodników i 6 chałupników, w 1830 roku we wsi był młyn wodny, w 1845 roku kuźnia oraz 7 domowych tkalni bawełny. Wiadomo również, że w 1873 roku właścicielem młyna wodnego był niejaki Gottl Schaff.

21 lipca 1762 roku pod Burkatowem miała miejsce jedna z ostatnich bitew wojny siedmioletniej. Wojska pruskie dowodzone przez Fryderyka II przy rosyjskim wsparciu zdobyły umocniony obóz austriacki. Wojska austriackie wycofały się na śląskie pogranicze, natomiast pruskie i rosyjskie wojska przystąpiły do oblężenia Świdnicy. W czasie bitwy Burkatów i Omieciny były siedzibami oddziałów wojskowych. W Burkatowie zatrzymał się Fryderyk II, w Omiecicach generał von Mollendorf, natomiast w Bystrzycy Górnej stacjonowały wojska austriackie. Szańce, których relikty są zachowane, założone zostały na obszarze na zachód i południowy wschód od Burkatowa.

Układ przestrzenny wsi

Burkatów jest wsią ulicową, założoną wzdłuż rzeki Bystrzycy, stanowiącą jeden ciąg osadniczy z Bystrzycą Górną.

Zespół pałacowy położony jest w północnej części wsi. Przez założenie przebiega lokalna droga łącząca otoczenie pałacu z zabudowami wiejskimi od zachodu, natomiast w kierunku wschodnim, aleja lipową stanowiła połączenie z wysuniętym na wschód założeniem folwarcznym w Omiecicach. Obecna budowla pałacowa została wzniesiona w dwóch zasadniczych fazach: w latach 40. XIX wieku oraz w roku 1895 roku. Wcześniejsza siedziba spłonęła 7 marca 1834 roku. Pałac jest budowlą dwukondygnacyjną, założona na rzucie

zbliżonym do litery „L”, krytą dachem czterospadowym. Od strony dziedzińca znajduje się wieżyczka z klatką schodową. Budynki gospodarcze wznoszone były od lat 40. XIX wieku.

Wokół pałacu, znajdującego się po północnej stronie drogi dzielącej założenie, założony został park o charakterze krajobrazowym. Układ wodny parku tworzą trzy stawy: dwa z nich w części pałacowej, jeden w części folwarcznej. Centralną część parku tworzy polana, od strony zachodniej zamknięta ciekami wodnymi, obsadzonymi lipami. Od południowego zachodu park łączy się z sadem. Majdan gospodarczy założony został na planie zbliżonym do pięcioboku, budynki gospodarcze kryte są dachami naczółkowymi. W okresie powojennym na obszarze polany powstały warsztaty samochodowe, stacja paliw, magazyn i garaże.

Istotnym elementem krajobrazowym jest aleja lipowa przylegająca do założenia parkowego, założona w 1 połowie XIX wieku (uzupełniona w latach 70. XIX wieku) na wysokim nasypie (starej grobli?) wzdłuż drogi ze Świdnicy do Zagórza.

W obecnych granicach administracyjnych Bukatowa leży dawny folwark w Omiecinach, położony na wschód od założenia pałacowego, oddzielony nasypem kolejowym linii Świdnica-Zagórze. W stronę folwarku prowadzi około 150-letnia aleja lipowa. Założony został na planie kwadratu, od południa z dodatkową pierzeją domów mieszkalnych dla robotników folwarku – wokół osady regularne obsadzenia. Dom zarządcy usytuowany jest na północ od zabudowań folwarcznych, po przeciwnej stronie drogi z Kraszowic do Bystrzycy. Zespół folwarku jest regularnym założeniem z około połowy XIX wieku z wniesionym w 4 ćw. XIX wieku domem zarządcy dóbr.

Najstarsza część wsi - Omieciny związana była z istniejącą tu wcześniej siedzibą na prawym brzegu Bystrzycy, w południowej części obecnego obszaru Bukatowa. Pierwotna siedziba w Omiecinach leżała u podnóża wzgórza, nad zakolem rzeki Bystrzycy. Siedziba została zniszczona przez powódź w 1804 lub w 1829 roku i już nie została odbudowana. Na mapie topograficznej z lat 20. XIX wieku w tej części wsi uwzględnione zostały zabudowania wiejskie.

Klimat i gleby

Burkatów leży w III regionie klimatycznym - przedgórskim, przejściowym, kształtującego się pod wpływem gór. Na omawianym terenie klimat jest łagodny. Średnia roczna temperatura wynosi około 8°C, temperatura okresu wegetacyjnego 14°C. Najcieplejszym miesiącem jest lipiec (średnia temperatura to 15,3°C), najzimniejszym –

styczeń (średnia temperatura to $-2,3^{\circ}\text{C}$). Zima trwa średnio 70-80 dni, wiosna 60-70, jesień 50-60 dni. Średni opad roczny wynosi 700-800mm.

W miejscowości Burkatów użytki rolne zajmują 86,1 % powierzchni obrębu, w tym ponad 73 % stanowią grunty rolne. Obręb Bukatowa jest terenem gdzie wskaźnik użytków rolnych jest jeden z największych w Gminie Świdnica.

Burkatów posiada gleby o wskaźniku bonitacji 68,3 punktów, są to gleby dobre przeważnie III klasy, nadające się do wykorzystania rolniczego .

2. INWENTARYZACJA ZASOBÓW

Zasoby w ujęciu społecznym

Demografia

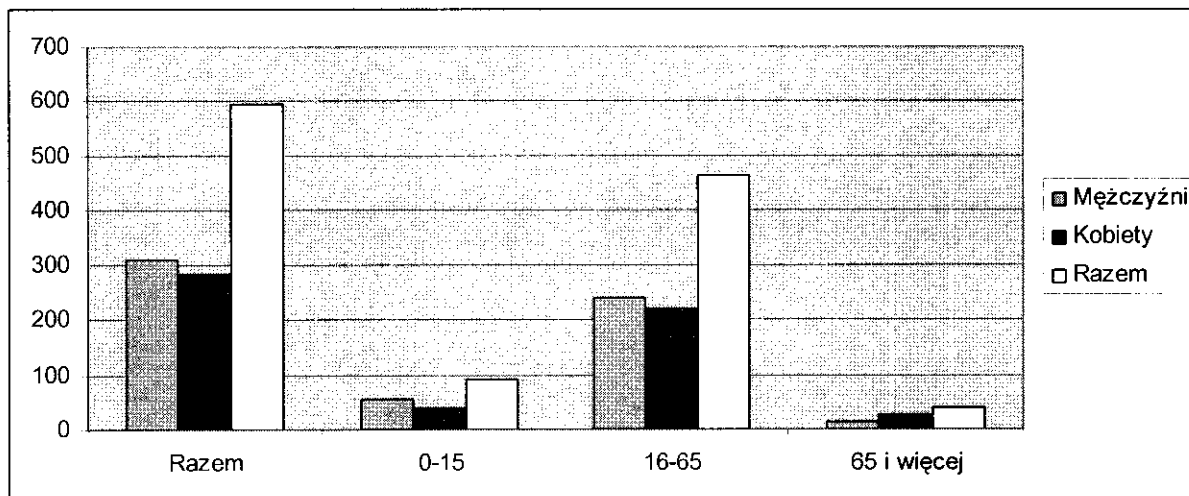
Burkatów w sposób stały zamieszkują 595 osoby, co stanowi przeszło 3,68 % z ogólnej liczby ludności gminy (16 166 mieszkańców).

Analiza demograficzna społeczności zamieszkującej obszar wsi Burkatów (według stanu na dzień 31.12.2011 r.) pozwala stwierdzić, że jest to struktura z niewielką przewagą populacji mężczyzn 311 do 284. Przewaga ta utrzymuje się w grupie wiekowej „0 do 15” oraz „od 16 do 65”, natomiast w przedziale wiekowym „65 i więcej” widoczna jest przewaga kobiet.

Tabela 1. Struktura ludności wsi Burkatów

	Mężczyźni	Kobiety	Ogółem
Razem, w tym:	311	284	595
od 0 do 15	56	38	94
od 16 do 65	242	221	463
65 i więcej	13	25	38

Źródło: Opracowanie własne



Z przytoczonych powyżej danych wynika, że wieś posiada korzystny układ struktury demograficznej.

W celu uzyskania informacji na temat przełożenia struktury demograficznej na gospodarkę, należy wziąć pod uwagę wielkość populacji w wieku 16-65 lat, tj. wiek produkcyjny. Na podstawie zestawień dotyczących ludności wynika, że Burkatów posiada korzystną strukturę demograficzną. Zachowanie takiej tendencji pozwala na stały rozwój miejscowości zarówno w sferze gospodarczej i społecznej wsi. W roku bieżącym na terenie wsi urodziło się jedno dziecko, zmarło natomiast pięć osób, tak więc zanotowano ujemny przyrost naturalny.

Tabela 2. Wykaz ilości mieszkańców poszczególnych wsi

Wykaz miejscowości i ilości mieszkańców poszczególnych wsi wg stanu na dzień 31.12.2011 r.				
L.p	Nazwa miejscowości	Ilość mieszkańców stałych	Ilość mieszkańców czasowych	Osoby urodzone w roku 2011
1	Bojanice	493	5	3
2	Boleścín	598	11	5
3	Burkatów	595	6	2
4	Bystrzyca Dolna	654	9	5
5	Bystrzyca Górna	649	100	6
6	Gogołów	331	5	2
7	Grodziszczce	910	15	5
8	Jagodnik	327	3	4
9	Jakubów	99	0	0
10	Komorów	725	12	13
11	Krzczonów	298	1	5
12	Krzyżowa	230	1	3
13	Lubachów	401	12	7
14	Lutomia Dolna	843	2	13
15	Lutomia Górna	1036	13	5
16	Lutomia Mała	79	0	2
17	Makowice	269	3	3
18	Miłochów	218	3	2
19	Modliszów	203	2	1
20	Mokrzyszów	1105	61	12
21	Niegoszów	131	1	3
22	Opoczka	245	12	3
23	Panków	239	0	1
24	Pogorzała	266	6	3
25	Pszemno	1577	36	13
26	Słotwina	951	18	9
27	Stachowice	146	1	0
28	Stachowiczki	65	0	1
29	Sulisławice	107	7	2
30	Wieruszów	114	0	0
31	Wilków	324	6	0
32	Wiśniowa	211	3	2
33	Witoszów Dolny	1310	35	14
34	Witoszów Górny	304	14	4
35	Zawiszów	113	2	3
	Razem	16166	405	156

Źródło: Opracowanie własne

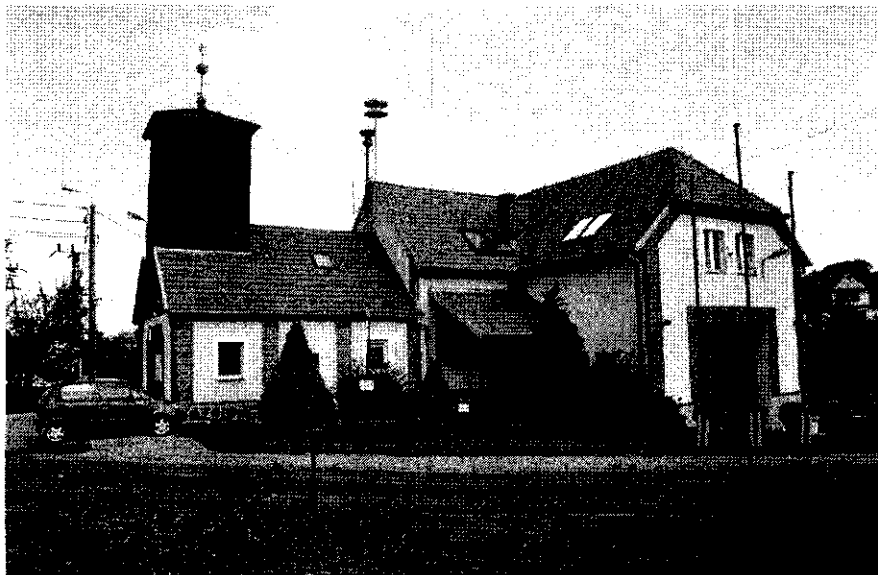
Szkolnictwo

Dzieci z Burkatowa uczęszczają do Szkoły Podstawowej w Bystrzycy Górnej i do Gimnazjum w Lutomi Dolnej. Do szkół uczniowie dowożeni są autokarami szkolnymi. W Burkatowie nie funkcjonuje żadne przedszkole, w związku z tym dzieci dowożone są przez rodziców do przedszkoli zlokalizowanych na terenie gminy i miasta Świdnica.

Kultura

Wieś Burkatów nie posiada własnej świetlicy wiejskiej. Mieszkańcy gościnnie korzystają z małej sali zlokalizowanej w budynku Ochotniczej Straży Pożarnej. Z uwagi na niewielką powierzchnię sali oraz brak zaplecza kuchennego nie ma możliwości zorganizowania w Burkatowie imprez okolicznościowych np. zabawy wiejskiej, dożynek, czy też wesel, chrzcin, komunii, dyskotek, Andrzejek. W pomieszczeniu OSP odbywają się zazwyczaj zebrania Rady Sołeckiej lub też spotkania mieszkańców z drobnym poczęstunkiem przynoszonym bezpośrednio na imprezę przez mieszkańców, np. Dzień Kobiet. Spotkania i imprezy integracyjne, rekreacyjne, sportowe w przeważającej części odbywają się przy boisku sportowym, gdzie znajduje się niewielka wiata, teren utwardzony służący jako parkiet do tańczenia oraz grill murowany. Brak miejsca spotkań stanowi barierę dla integracji mieszkańców oraz powoduje brak możliwości zorganizowania czasu wolnego dla dzieci i młodzieży.

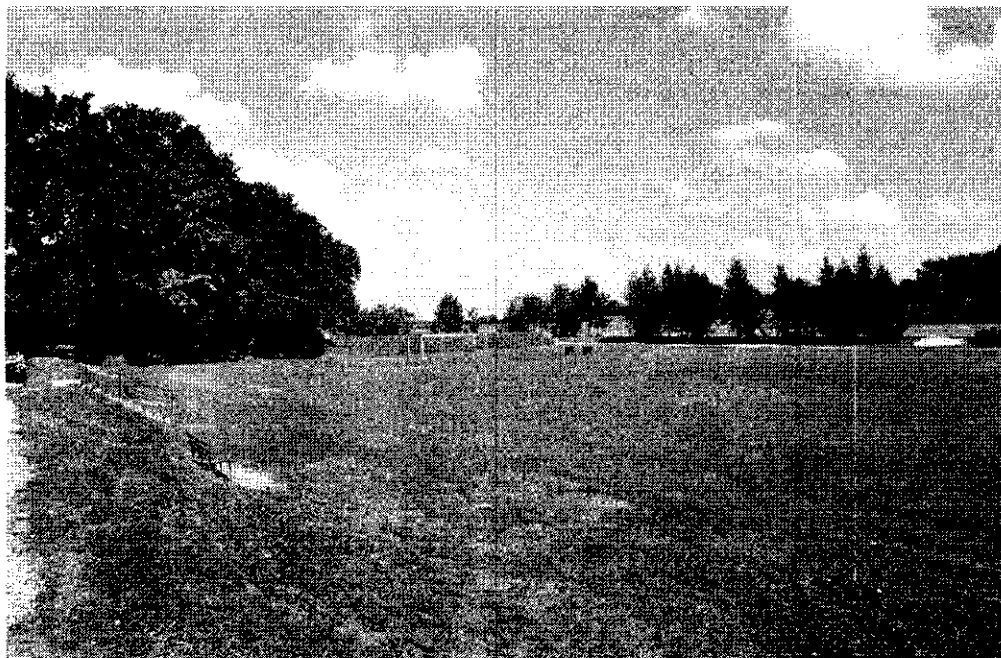
21 lipca 2012 roku, dokładnie w 250-tą rocznicę, na boisku sportowym miała miejsce rekonstrukcja bitwy pod Burkatowem, która rozegrała się w 1762 roku pomiędzy wojskami austriackimi i pruskimi. Impreza przyciągnęła mieszkańców nie tylko Gminy Świdnica ale i gmin okolicznych.



Burkatów: Remiza OSP

Sport

W Burkatowie znajduje się boisko o nawierzchni trawiastej. Na obiekcie odbywają się rozgrywki ligi LZS, w której gra drużyna seniorów „GRYF BURKATÓW”. Kompleks sportowy wymaga przebudowy i modernizacji o boisko do siatkówki, kosza, tenisa, budowę szatni, zagospodarowanie całego terenu aby był miejscem wypoczynku dla wszystkich mieszkańców Bukatowa.



Boisko sportowe

Pomoc społeczna

Organizatorem i wykonawcą pomocy społecznej na terenie gminy Świdnica jest Gminny Ośrodek Pomocy Społecznej, który w ramach zadań własnych i zleconych niesie pomoc osobom najbardziej potrzebującym, przede wszystkim w postaci świadczeń pieniężnych.

Obiekty i obszary o walorach przyrodniczo-krajobrazowych

Na terenie Bukatowa występują 2 pojedyncze pomniki przyrody, tj. Dąb szypułkowy oraz Aleja lipowa.

Zasoby kulturowe

Zespół pałacowy położony jest w północnej części wsi. Przez założenie przebiega lokalna droga łącząca otoczenie pałacu z zabudowami wiejskimi od zachodu, natomiast w kierunku wschodnim, aleja lipową stanowiła połączenie z wysuniętym na wschód założeniem folwarcznym w Omiecinach. Obecna budowla pałacowa została wzniesiona w dwóch zasadniczych fazach: w latach 40. XIX wieku oraz w roku 1895 roku. Wcześniejsza siedziba spłonęła 7 marca 1834 roku. Pałac jest budowlą dwukondygnacyjną, założona na rzucie

zbliżonym do litery „L”, krytą dachem czterospadowym. Od strony dziedzińca znajduje się wieżyczka z klatką schodową. Budynki gospodarcze wznoszone były od lat 40. XIX wieku.

Wokół pałacu, znajdującego się po północnej stronie drogi dzielącej założenie, założony został park o charakterze krajobrazowym. Układ wodny parku tworzą trzy stawy: dwa z nich w części pałacowej, jeden w części folwarcznej. Centralną część parku tworzy polana, od strony zachodniej zamknięta ciekami wodnymi, obsadzonymi lipami. Od południowego zachodu park łączy się z sadem. Majdan gospodarczy założony został na planie zbliżonym do pięcioboku, budynki gospodarcze kryte są dachami naczółkowymi. W okresie powojennym na obszarze polany powstały warsztaty samochodowe, stacja paliw, magazyn i garaże.

Istotnym elementem krajobrazowym jest aleja lipowa przylegająca do założenia parkowego, założona w 1 połowie XIX wieku (uzupełniona w latach 70. XIX wieku) na wysokim nasypie (starej grobli?) wzdłuż drogi ze Świdnicy do Zagórza.

Obiekty dziedzictwa kulturowego.

Strefy ochrony konserwatorskiej

Dla pałacu z zabudowaniami gospodarczymi i parkiem w Burkatowie oraz dla zespołu folwarcznego w Omiecinach wyznaczono strefy „B” ochrony konserwatorskiej.

Strefa „OW” obserwacji archeologicznej dla nowożytnego siedliska wsi o średniowiecznej metryce.

Wykaz zabytków architektury i budownictwa

1. Zespół pałacowy:

- a. Pałac nr 39, mur., lata 40.XIX w., rozbudowa 1893 r.
- b. Oficyna mieszkalno-gospodarcza, mur., ok. poł. XIX w.
- c. Obora I, mur., ok. poł. XIX w.
- d. Obora II, mur., ok. poł. XIX w.
- e. Magazyn, mur., ok. poł. XIX w.
- f. Park w zespole folwarcznym, XIX w.
- g. Aleja lipowa na grobli, 1 poł. XIX w., 1. 70. XIX w.

- h. Aleja lipowa dwurzędowa. Numer rejestru zabytków 615/Wł decyzja z dnia 30.05.1975 roku.
2. Osada folwarczna w Omiecinach:
- a. Dom zarządcy nr 57, mur., 4 ćw. XIX w.
 - b. Dom mieszkalno-gospodarczy nr 41-43 (skrzydło północne folwarku), mur., 2 poł. XIX w.
 - c. Dom mieszkalno-gospodarczy nr 44-50 (skrzydło wschodnie folwarku), mur., 2 poł. XIX w.
 - d. Dom mieszkalno-gospodarczy nr 51-53 (skrzydło południowe folwarku) mur., 2 poł. XIX w.
3. Dom mieszkalny nr 1, mr., 2 poł. XIX w.
4. Zespół mieszkalno-gospodarczy nr 9:
- a. Dom mieszkalny, mur., poł. XIX w.
 - b. Obora, mur., poł. XIX w.
 - c. Stodoła, mur., poł. XIX w.
 - d. Stodoła – budynek bramny, mur., poł. XIX w.
 - e. Dom mieszkalno-gospodarczy nr 18, mur., poł. XIX w.
 - f. Dom mieszkalno-gospodarczy nr 19, mur., poł. XIX w.
 - g. Dom mieszkalny nr 34, mur., k. XIX w.
 - h. Dom mieszkalno-gospodarczy nr 37, mur., poł. XIX w.
 - i. Młyn gospodarczy nr 33, mur., 1884 r.

Stanowiska archeologiczne

Obszar AZP 86-23

- 13. Osada, chronologia: późne średniowiecze. Stanowisko numer: 3/35.
- 14. Osada, chronologia: późne średniowiecze. Stanowisko numer: 1/33.
- 15. Ślad osadnictwa, chronologia: neolit. Stanowisko numer: 2/34.
- 16. Osada, chronologia: późne średniowiecze. Stanowisko numer: 4/36.
- 17. Ślad osadnictwa, chronologia: neolit. Stanowisko numer: 5/59.

Zasoby gospodarcze i infrastruktura techniczna

Wieś Burkatów jest w pełni zwodociągowana. W miejscowości natomiast brak jest kanalizacji zbiorczej. Do czasu realizacji systemów zbiorczych, w okresie przejściowym stosowane są rozwiązania indywidualne w postaci zbiorników bezodpływowych lub przyobiektowych oczyszczalni ścieków.

Gospodarka odpadami

Usługi w zakresie odbioru odpadów świadczą podmioty posiadające pozwolenie wydane przez Wójta Gminy Świdnica. Zaliczyć należy do nich Zakład Oczyszczania Miasta Sp. z o.o. z Świdnicy oraz Zakład Usług Komunalnych Sp. z o.o. z Żarowa. Od kilku lat na terenie całej Gminy Świdnica, w tym również w Burkatowie prowadzona jest selektywna zbiórka odpadów. W miejscach ogólnie dostępnych (przystanki autobusowe, okolice sklepów) zlokalizowane są pojemniki do zbiórki opakowań typu PET oraz stłuczki szklanej. W miejscach gdzie usytuowano przystanki autobusowe przewidziano również kosze uliczne na odpady komunalne. W celu zminimalizowania zjawiska, jakim są dzikie wysypiska Gmina ustawia pojemniki i odbiera odpady pochodzące z porządkowania miejscowości. Takie działania organizowane są średnio 2 razy do roku. Decyzję, co do konieczności zorganizowania zbiórki podejmuje sołtys wsi.

Elektroenergetyka

Obszar Burkatowa zaopatrywany jest w energię elektryczną poprzez TAURON Polska Energia S.A. Istniejąca sieć energetyczna zabezpiecza dostawę energii elektrycznej dla wszystkich odbiorców przyłączonych do sieci na podstawie zawartych umów. Energia dostarczana jest systemem sieci napowietrznych średniego napięcia i poprzez stacje transformatorowe.

Gazownictwo

Obszar Burkatowa jest zaopatrywany w gaz z sieci administrowanej przez Dolnośląską Spółkę Gazownictwa.

Sieć telefoniczna

Rejon Burkatowa posiada stacjonarną sieć telefoniczną obsługiwaną przez ORANGE S.A., Netia, Tele2. Obszar wsi objęty jest także zasięgiem wszystkich działających operatorów sieci telefonii komórkowej oraz dostępem do internetu.

Gospodarka cieplna

Burkatów nie posiada centralnego zaopatrzenia w ciepło. Budownictwo mieszkaniowe i usługowe posiada ogrzewanie piecowe i centralne ogrzewanie z kotłowni lokalnych.

Komunikacja zbiorowa

Obsługę w zakresie komunikacji zbiorowej wsi Burkatów świadczą zarówno autobusy PKS, Miejskie Przedsiębiorstwo Komunikacyjne Sp. z o.o. w Świdnicy – linia nr 30, jak i prywatni przewoźnicy. Istniejące połączenia komunikacyjne zaspokajają potrzeby mieszkańców.

Infrastruktura drogowa

Wieś Burkatów skomunikowana jest z miastem Świdnica i innymi miejscowościami Gminy Świdnica za pomocą połączeń drogowych.

Przez miejscowość przebiegają drogi powiatowe nr 2910 w kierunku Bystrzycy Dolnej oraz nr 2876 ze Świdnicy w kierunku Lubachowa. Sieć uzupełniającą stanowią drogi gminne:

- nr 111806 D Burkatów-Bojanice
- nr 111807 D i nr 111808 D w Burkatowie

oraz drogi gminne wewnętrzne. Drogi posiadają oświetlenie drogowe, eksploatowane przez Urząd Gminy Świdnica.

Gospodarka

Na terenie miejscowości zlokalizowany jest Rolnicza Spółdzielnia Produkcyjna Burkatów – Młyn, zajmująca się m.in. przemiałem zbóż i produkcją mąki. Oprócz RSP funkcjonują również zakłady prywatne zajmujące się m.in.: naprawą pojazdów samochodowych oraz motocykli, handlem częściami samochodowymi, fotografią, usługami ogrodniczymi,

pośrednictwem w sprzedaży nieruchomości, usługami budowlanymi i projektowymi, a także sprzedażą detaliczną żywności – sklepy spożywcze. Prowadzone jest również rolnictwo indywidualne. Większość mieszkańców utrzymuje się z pracy najemnej w zakładach w Świdnicy i okolicy.



Młyn w Burkatowie



Nowe osiedle domów jednorodzinnych

3. OCENA MOCNYCH I SŁABYCH STRON MIEJSCOWOŚCI

Silne strony

- bliska odległość od miasta
- korzystna struktura wiekowa ludności
- rozwinięta infrastruktura komunikacyjna i usługowa
- chęć angażowania się społeczności lokalnej w rozwój wsi
- atrakcyjne położenie miejscowości
- atrakcyjne tereny pod budownictwo mieszkaniowe i usługi
- prężnie działająca Rolnicza Spółdzielnia Produkcyjna Burkatów, w tym młyn
- działalność OSP, która działa w Krajowym Systemie Ratowniczo-Gaśniczym

Słabe strony

- brak kanalizacji zbiorczej
- brak zaplecza technicznego na boisku (szatnia, trybuny, toalety i oświetlenia)
- brak miejsca do organizacji imprez rekreacyjnych i spotkań integracyjnych
- brak placu zabaw dla dzieci i młodzieży

Szanse w otoczeniu

- dostępność do środków z UE i innych źródeł finansowania projektów lokalnych
- wzrost aktywności mieszkańców
- wzrost popularności aktywnego spędzania wolnego czasu
- wzrost zainteresowania wypoczynkiem we wsi
- wzrost poziomu życia mieszkańców
- nawiązanie współpracy z innymi miejscowościami i gminami

Zagrożenia w otoczeniu

- migracja ludzi młodych do miasta i za granicę
- duża konkurencja w zakresie pozyskiwania środków unijnych
- kryzys finansowy, mała dynamika wzrostu gospodarczego
- bariery administracyjne
- rzeka Bystrzyca stwarzająca zagrożenie powodziowe dla mieszkańców
- nieczynny zakład przetwórstwa nasion oleistych, który psuje wizerunek i estetykę wsi i może stanowić zagrożenie dla środowiska

4. OPIS PLANOWANYCH ZADAŃ I PRZEDSIĘWZIĘĆ AKTYWIZUJĄCYCH SPOŁECZNOŚĆ WSI BURKATÓW.

Podczas prac nad planem odnowy miejscowości przeprowadzono konsultacje z mieszkańcami podczas, których zostały określone potrzeby oraz zadania inwestycyjne na terenie wsi:

Budowa wielofunkcyjnego obiektu rekreacyjnego.

Cel zadania: Celem zadania jest budowa obiektu rekreacyjnego wraz z zapleczem sanitarnym oraz wyposażeniem. Obiekt umożliwi mieszkańcom organizację różnego rodzaju imprez okolicznościowych, a także zorganizowanie czasu wolnego dla dzieci i młodzieży poprzez regularne zajęcia np. gra w ping-ponga, warcaby, kółko plastyczne lub taneczne. Przyczyni się to do integracji mieszkańców Burkatowa.

Przeznaczenie: projekt kierowany jest do mieszkańców wsi dla każdej z grup wiekowych, jako miejsce spotkań i rekreacji mieszkańców wsi Burkatów.

Koszt zadania: 800 000 zł

Źródła finansowania:

- budżet gminy: 300 000 zł

- dotacje unijne: 500 000 zł.

Lata realizacji: 2012 – 2014 r.

Budowa szatni dla klubu sportowego „Gryf Burkatów”

Cel zadania: Celem zadania jest budowa budynku szatni sportowej dla zawodników klubu „Gryf Burkatów” założonego w 1947 roku. Przyczyni się do jeszcze pełniejszego wykorzystania boiska i poprawy warunków dla osób użytkujących.

Przeznaczenie: projekt kierowany jest do mieszkańców wsi - dla każdej z grup wiekowych korzystających z boiska, a także dla zawodników „Gryfa Burkatów”.

Koszt zadania: 500 000 zł

Źródła finansowania:

- budżet gminy: 180 000 zł

- dotacje unijne: 320 000 zł.

Lata realizacji: 2013 – 2015 r.

Modernizacja boiska sportowego

Cel zadania: zaspokojenie potrzeb rekreacyjnych, sportowych i turystycznych poprzez modernizację boiska sportowego wraz z zagospodarowaniem terenu przy boisku poprzez budowę boiska do siatkówki, koszykówki, tenisa, kamienny stół do ping-ponga, ogrodzenie terenu.

Przeznaczenie: projekt kierowany jest do mieszkańców wsi - dla każdej z grup wiekowych - korzystających z boiska, którzy preferują czynny sposób wypoczynku na świeżym powietrzu, a także dla mieszkańców gminy z sąsiadujących miejscowości i turystów.

Koszt zadania: 400 000 zł

Źródła finansowania:

- budżet gminy: 140 000 zł

- dotacje unijne: 260 000 zł.

Lata realizacji: 2014 – 2016 r.

Budowa placu zabaw

Cel zadania: celem zadania jest poprawa standardu życia mieszkańców poprzez stworzenie możliwości aktywnego spędzania czasu na świeżym powietrzu oraz zapewnienie wszechstronnego rozwój dzieci i młodzieży poprzez budowę placu zabaw. Z uwagi na rozproszoną strukturę funkcjonalno-przestrzenną, stworzenie dzieciom ogólnodostępnego, bezpiecznego miejsca do zabaw ułatwi wzajemne poznawanie się.

Przeznaczenie: projekt przeznaczony jest w szczególności dla dzieci i młodzieży.

Koszt zadania: 75 000 zł

Źródła finansowania:

- budżet gminy: 75 000 zł

Lata realizacji: 2013 r.

Budowa chodników wraz z rozbudową i modernizacją oświetlenia ulicznego.

Cel zadania: Celem zadania jest poprawa bezpieczeństwa na drogach gminnych i powiatowych a także poprawa standardu życia mieszkańców poprzez dalszą budowę chodników, rozbudowę sieci oświetlenia ulicznego, a także jego częściową modernizację oraz uzupełnienie oświetlenia istniejącego.

Przeznaczenie: projekt kierowany jest do wszystkich mieszkańców miejscowości w szczególności do dzieci i osób starszych, mający zapewnić im większe bezpieczeństwo.

Koszt zadania: 250 000 zł

Źródła finansowania:

- budżet gminy: 250 000 zł

Lata realizacji: 2013 - 2017 r.

Budowa dróg na terenie wsi.

Cel zadania: Celem zadania jest poprawa bezpieczeństwa na drogach dla wszystkich mieszkańców, w tym również dzieci, będzie to również duże ułatwienie dla kierowców .

Przeznaczenie: projekt kierowany jest do wszystkich mieszkańców miejscowości .

Koszt zadania: 1 000 000 zł

Źródła finansowania:

- budżet gminy: 1 000 000 zł

Lata realizacji: 2013 – 2018 r.

Organizacja okolicznościowych festynów i imprez, wycieczek, pokazów i wystaw artystycznych, turniejów różnych dyscyplin sportowych .

Cel zadania: Celem zadania jest poprawa jakości życia, integracja mieszkańców oraz wspólne spędzanie wolnego czasu poprzez organizowanie okolicznościowych imprez i festynów. Uczestnictwo w ciekawych formach kulturalnych i sportowych mieszkańców , ma za zadanie nie tylko łączyć pokolenia przy wspólnej zabawie, ale także aktywność w działaniu. Tego typu imprezy okolicznościowe stanowią także doskonałą okazję do promocji, poprawy wizerunku wsi oraz jej atrakcyjności jak i gminy, oraz prezentacji dorobku gospodarczego i kulturalnego, co podkreśla walory turystyczne miejscowości .

Przeznaczenie: projekt dedykowany jest społeczności wiejskiej, dla każdej z grup wiekowych.

Koszt zadania: 30 000 zł

Źródła finansowania:

- budżet gminy: 30 000 zł

Lata realizacji: cyklicznie, co rok

Termomodernizacja obiektu Ochotniczej Straży Pożarnej oraz doposażenie jednostki OSP

Cel zadania: obniżenie kosztów eksploatacji budynku oraz poprawa bezpieczeństwa mieszkańców gminy i gmin ościennych.

Przeznaczenie: projekt dedykowany jest społeczności wiejskiej, dla każdej z grup wiekowych

Koszt zadania: 400 000 zł

Źródła finansowania:

- budżet gminy: 250 000 zł

- środki unijne - 150 000 zł

Lata realizacji: 2015-2018

Poprawa urządzeń melioracyjnych na terenach rolnych

Cel zadania: celem zadania jest uregulowanie gospodarki wodnej terenów rolnych obrębu Burkatów oraz poprawa warunków uprawy.

Przeznaczenie: zadanie dedykowane jest do osób prowadzących uprawy na terenie obrębu Burkatów.

Koszt zadania: 500 000 zł

Źródła finansowania:

- budżet gminy: 500 000 zł

Lata realizacji: 2014-2018

Budowa sieci kanalizacyjnej.

Cel zadania: zaspokojenie potrzeb bytowych mieszkańców i poprawa warunków życia poprzez budowę kanalizacji zbiorczej.

Przeznaczenie: projekt dedykowany jest społeczności wiejskiej, dla każdej z grup wiekowych.

Koszt zadania: 5 500 000 zł

Źródła finansowania:

- budżet gminy: 2 500 000 zł

- dotacje unijne: 3 000 000 zł

Lata realizacji: 2015-2018

Harmonogram realizacji zadań zaplanowanych i oczekiwanych

Planowane zadanie	Lata realizacji						
	2012	2013	2014	2015	2016	2017	2018
Budowa wielofunkcyjnego obiektu rekreacyjnego	X	X	X				
Budowa szatni dla klubu sportowego „Gryf Burkatów”		X	X	X			
Modernizacja boiska sportowego			X	X	X		
Budowa placu zabaw		X					
Budowa chodników wraz z rozbudową i modernizacją oświetlenia ulicznego		X	X	X	X	X	
Budowa dróg na terenie wsi		X	X	X	X	X	X
Organizacja okolicznościowych festynów i imprez, wycieczek, pokazów i wystaw artystycznych, turniejów różnych dyscyplin sportowych	X	X	X	X	X	X	X
Termomodernizacja obiektu Ochotniczej Straży Pożarnej oraz doposażenie jednostki OSP				X	X	X	X
Poprawa urządzeń melioracyjnych na terenach rolnych			X	X	X	X	X
Budowa sieci kanalizacyjnej				X	X	X	X

5. OPIS I CHARAKTERYSTYKA OBSZARÓW O SZCZEGÓLNYM ZNACZENIU DLA ZASPOKOJENIA POTRZEB MIESZKAŃCÓW, SPRZYJAJĄCYCH NAWIĄZANIU KONTAKTÓW SPOŁECZNYCH, ZE WZGLĘDU NA ICH POŁOŻENIE ORAZ CECHY FUNKCJONALNO-PRZESTRZENNE.

1) Budowa wielofunkcyjnego obiektu rekreacyjnego.

Wieś Burkatów nie posiada obiektu niezbędnego dla zaspakajania potrzeb społecznych i kulturalnych mieszkańców. Mieszkańcy gościnnie korzystają z małej sali zlokalizowanej w budynku Ochotniczej Straży Pożarnej. Brak jest możliwości organizowania imprez okolicznościowych, sportowych i integracji mieszkańców. W związku z powyższym budowa obiektu o funkcji rekreacyjnej dla mieszkańców jest obszarem o szczególnym znaczeniu dla zaspakajania potrzeb mieszkańców. W ramach zadania wybudowana zostanie nowy obiekt wraz z pomieszczeniami socjalnymi i węzłem sanitarno-gospodarczym.

Po wybudowaniu obiekt służyła będzie mieszkańcom jako miejsce spotkań, wypoczynku i rekreacji oraz organizacji różnych imprez.

2) Rozbudowa infrastruktury boiska sportowego.

Szczególnym obiektem na terenie wsi Burkatów, niezbędnym dla zaspakajania potrzeb społecznych mieszkańców jest boisko sportowe z terenami przyległymi wymagające rekultywacji i zagospodarowania. Poważnym problemem jest brak szatni spełniającej wymagania dla tego typu obiektów.

Teren wokół boiska wymaga również zagospodarowania i wykonania dodatkowych boisk do: siatkówki, koszykówki, tenisa, kamiennego stołu do tenisa stołowego oraz ogrodzenie terenu. Wykonanie wyżej wymienionego zagospodarowania pozwoliłoby na organizowanie szeregu festynów i imprez plenerowych organizowanych przez samych mieszkańców czy też instytucje kultury i sportu.

Wykonanie powyższych elementów pozwoli na pełniejsze wykorzystanie obiektu i poprawi jego funkcjonalność.

3) Budowa chodników i dróg na terenie wsi.

Kolejnym ważnym dla rozwoju wsi problemem jest infrastruktura drogowa w złym stanie technicznym, która determinuje rozwój wsi. W ramach niniejszych działań planowane są: przebudowa dróg o nawierzchniach szutrowych w obrębach nowych osiedli mieszkalnych, rozbudowa dróg na terenach nowo zainwestowanych, szereg działań w celu poprawy bezpieczeństwa ruchu drogowego, budowa chodników, rozbudowa oświetlenia drogowego. Wszystkie działania mają na celu poprawę infrastruktury drogowej, a co za tym idzie poprawę bezpieczeństwa mieszkańców wsi.